



資源化推進担当

☎978-2299 ☎978-2413

特集1 ごみを減らそう! ヨコハマ3R夢

新型コロナウイルス感染症対策で自宅で過ごすことが増えたことで、ごみ(燃やすごみ)と資源物(プラスチックや紙などの資源ごみ)の総量が増えています。

青葉区では、ごみの削減・資源物の再利用(リサイクル)などの温暖化対策等の取組により、美しい住環境を次世代に引き継ぐため、「アクション青葉」として具体的な取組を定めています。ごみと資源物の削減にご協力をお願いします。

4月以降、燃やすごみは目標値に対して約10パーセント増えているよ



アクション青葉!

具体的な取組

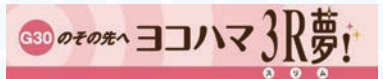


令和2年度 青葉区家庭ごみの目標値

1人1日あたりの排出ごみ量 **597**グラム

内訳: **燃やすごみ 394**グラム **資源物 203**グラム

※参考(実績) 令和元年度 601グラム(推計値) 平成30年度 601グラム



手つかず食品の削減・食べ残しをしない

あなたにもできる!「手つかず食品」を捨てないひと工夫

燃やすごみ削減

1 買い過ぎない ~「食べきれない」をなくすために~

! 買い物リストをつくる

冷蔵庫をチェックし、必要なものをリストアップして計画的に買い物をする。



冷蔵庫の中身をチェックしてからお買い物

! 食べきれぬ量を買う

「食べきりサイズ」や「ばら売り」を活用し、食べきれぬ量だけを買う。



食べきれぬ量をつくる

2 忘れない! ~「気づいたら傷んでいた」をなくすために~

! 冷蔵庫を整理整頓

冷蔵庫も腹8分目。詰めすぎず整理すれば見やすくなり食べ忘れも防止。期限の近いものを手前に置けば、なお良し。

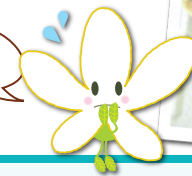


! 期限を大きく書く

余裕があれば、賞味・消費期限を食品の梱包に大きく書く。



手つかず食品の廃棄は市平均で1人1年約5キログラム、約4,000円分!



特売で買って使わなかった魚や肉(実際に廃棄されたもの)

生ごみの水切り

燃やすごみ削減

生ごみの約80パーセントは水分です

水を切ることのメリット!

- ① 軽くなってごみ出しが楽に!
- ② 臭いが減ります!
- ③ ごみ焼却工場での焼却が効率化・発電量がアップ

生ごみの水切り、ご協力よろしくお願いします



せん定枝や草の乾燥

燃やすごみ削減

ごみとして出す前に、2日間置いておくと約40パーセントの水分が減ります



分別の徹底

燃やすごみ削減

リサイクル

プラスチック製容器包装の分別に一層のご協力を!

プラスチック製容器包装は、缶・びん・ペットボトルと比較すると、分別率が大変低く、約4割が分別されずに「燃やすごみ」に混入され焼却されており、二酸化炭素(CO₂)排出の要因となっています。

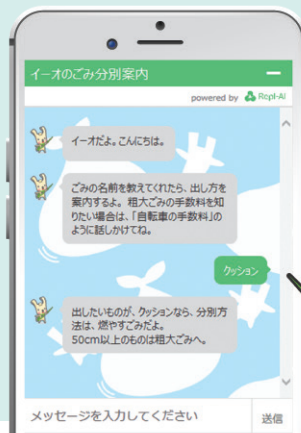
※「容器包装リサイクル法」により、プラスチック製容器包装を作ったり、その容器を使って商品をおく会社が、リサイクル費用を負担しています。

パソコン、スマホで分別検索

「イーオのごみ分別案内」

横浜市のホームページ上でAI(人工知能)によって、会話形式でごみの出し方を案内するサービスです。パソコン、スマートフォンで検索してください。

横浜市 ごみ・リサイクル 検索Q



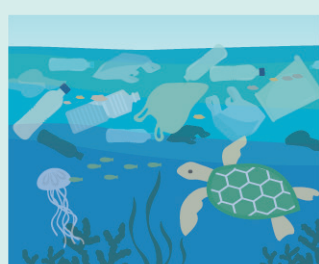
名前を入れると出し方を案内するよ



プラスチック対策

プラスチックを資源物(資源ごみ)で出す量を抑えるために

資源物削減



「よこはまプラスチック資源循環アクションプログラム」

(2019年策定)

世界的な課題であるプラスチック問題の解決に向け、横浜市が、市民・事業者の皆さんに具体的に行動していただくために取組をまとめたものです。

- ねらい
- 天然資源の有効利用(環境負荷低減・資源の保全)
 - 温室効果ガスの排出抑制(地球温暖化対策)
 - 海洋プラスチックゼロエミッション(海洋流出対策)

ワンウェイプラスチック※の使用を控え、マイバッグ、マイボトルを利用しましょう!

※プラスチック製で、通常1回の使用で役目を終えるもの。レジ袋、飲料のペットボトル、食器類(ストロー、スプーン)など



特集2

今こそ!

本気で取り組む! 地震への

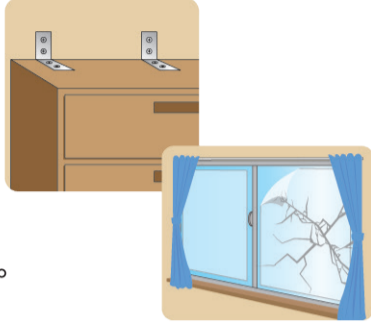


チェックしよう!

本気 1

命を守る、けがを防ぐ

- 大きな家具は倒れてこないようにL字金具等で固定する。
- ガラス飛散防止フィルムを貼る。
- 家の外壁やブロック塀などに、ひび割れや傾きがないか点検する。



本気 2

発災後も生活を維持する

- 最低3日分、できれば1週間分の食料・飲み水を確保する。
(飲み水の目安: 3日で9リットル/人)
- 断水に備え、トイレパックを用意する。
(目安: 3日で15回分/人)



家庭ごとに必要となるものをチェック!

- 例 乳幼児のいる家庭 → 哺乳瓶、紙おむつなど
- 要介護者のいる家庭 → 薬、杖などの補助具など



本気 3

いざという時に慌てない

- 非常用持出袋を用意する。

例 懐中電灯、携帯ラジオ、スマホなどの充電用モバイルバッテリー、飲料水、常備薬、包帯など



感染症対策グッズを追加!

避難所での新型コロナウイルス等の感染症対策として、マスク、アルコール消毒液、体温計、レジャーシート等も持出袋に準備しておきましょう。



- 「青葉区民防災必携」を入手し、熟読する!



青葉区民防災必携

地震や風水害等に関する情報をひとつにまとめた防災マップです。ハザードマップとしてだけでなく、各種災害に対する備えや事前に知っておくべき情報が満載です。ぜひご活用ください。

※区役所1階1番窓口や4階71番窓口などで配布しています。青葉区HPでも見ることができます。

一家に一冊、まさに必携! これを読めば防災の知識はバッチリだよ。



青葉区における

大規模災害時の医療体制

青葉区では大規模な災害に備えて、医療関係団体と災害時の医療体制づくりを進めています。

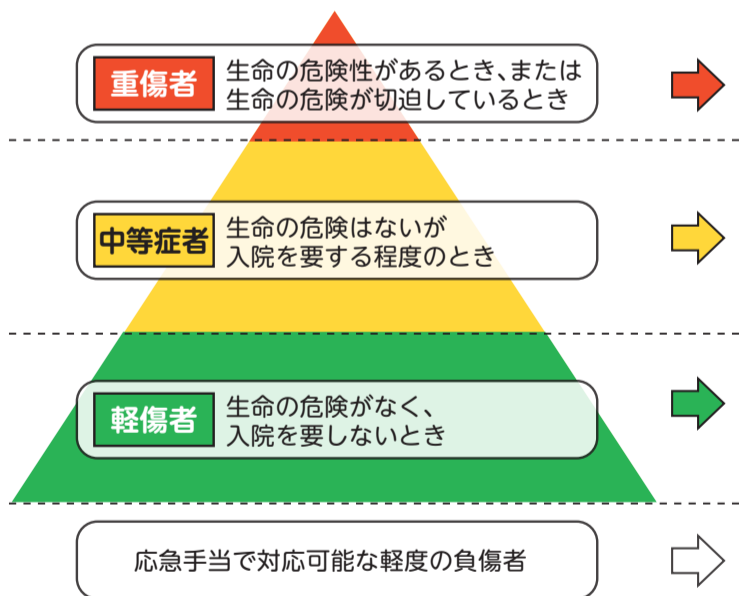
大規模な災害が発生すると、医療機関にたくさんの負傷者が集まり、非常に混乱することが予想されます。

限りある医療資源を必要な人に届けるには、より症状の重い人を優先的に **災害拠点病院**・**災害時協力病院** で受け入れる必要があるため、受診する医療機関を分けています。

災害発生時には多数の負傷者の治療を効率的に行うために、負傷者を重症度や緊急度などによって分類し、治療や搬送の優先順位を決めること(トリアージ)が必要になります。

問 事業企画担当 ☎978-2436 ☎978-2419

症状



●アイコンの見方は10ページを参照してください。

備え

政府の地震調査委員会が2018年に公表した予測によると、横浜で30年以内に震度6弱以上の地震が起こる確率は、なんと**82パーセント**とされています。避難所での感染症拡大の不安もある今、地震への「本気」の備えをしていきましょう。



☎ 庶務係 ☎978-2213 ☎978-2410

本気 4 緊急情報をいち早くキャッチ

- ☐「青葉区防災アプリ」をダウンロード!
※詳細は8ページをご覧ください。

災害・緊急情報



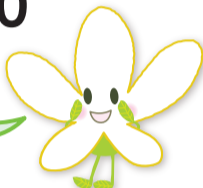
- ☐「青葉区防災情報専用ダイヤル」を電話帳に登録!

NEW! 青葉区防災情報専用ダイヤルを開設しました!

地震や台風などの緊急情報や避難所の開設情報などを、音声案内でお知らせします。災害時に必要な情報をすぐに入手できます。

☎ **050-3627-5800**

番号を電話帳に登録しておけば、すぐに情報を確認できるから、いざという時も安心だね!



本気 5 家族と確認! 避難所と連絡手段

- ☐避難所までの経路を確認
避難所までの道のりを実際に歩いて、危険箇所を把握しておくといでしょう。



- ☐災害用伝言ダイヤル **171** の使い方をマスター



災害の発生により、電話が繋がりにくい状況になった場合に提供が開始される声の伝言板です。伝言を登録・確認することにより、離れた場所にいる家族や親戚などの安否を確認することができます。



毎月1日と15日に伝言の録音・再生の体験利用ができるから、一度試してみよう!



在宅避難も検討を!

- 災害時に自宅で安全を確保できる場合には、必ずしも避難所に行く必要はありません。新型コロナウイルス等の感染症の拡大を防ぐためにも、「本気1~5」の備えをしっかりと行い、できるだけ在宅避難に努めてください。
- 避難所だけではなく、親戚や友人の家への避難も検討しておきましょう。
- 災害が発生した場合、避難所では換気・手洗い・咳エチケットの徹底や生活スペースの確保など、感染症対策に努めていきます。

受診する医療機関等

災害拠点病院 昭和大学藤が丘病院(藤が丘1-30)

災害時協力病院(7病院)

青葉さわい病院(元石川町4300)
横浜総合病院(鉄町2201-5)
市ヶ尾病院(市ヶ尾町23-1)
江田記念病院(あざみ野南1-1)
横浜新都市脳神経外科病院(荏田町433)
たちばな台病院(たちばな台2-2-1)
緑協和病院(奈良町1802)

地域定点診療拠点(12か所)

奈良小学校	青葉台中学校	あざみ野中学校
田奈小学校	谷本中学校	嶮山小学校
鴨志田緑小学校	荏田西小学校	元石川小学校
みたけ台中学校	あざみ野第二小学校	美しが丘小学校

地域防災拠点

区民の自助・共助による応急手当

目印



赤色の旗 ... 災害拠点病院

黄色の旗 ... 災害時協力病院、地域定点診療拠点、一般の診療所

※一般の診療所は、被災から概ね3日目以降、診療可能となった段階で、「診療中」の旗を掲げ、診療します。

※ 地域定点診療拠点とは?

この取組は青葉区が医師会等と進めている区独自の取組です。

区内で震度6弱以上の地震が観測された場合に、身近な場所で応急医療を迅速に実施するため、医療関係者(医師会、歯科医師会、薬剤師会等)が参集し、地域の人と協力して主に**軽症者**の診療を行う場所のことです。区内12か所の地域防災拠点に併設され、体制が整った段階で他の地域防災拠点へ**巡回診療**を行います。

Yナース 募集案内



Yナースとは、大地震発生時に、あらかじめ登録された医師、薬剤師、市職員らと共に横浜市防災計画に基づく「医療救護隊」として活動する看護職のことです。活動内容は、区内の避難所等で主に軽症者に対する応急医療を行います。

青葉区では、市内在住または在勤の**保健師、助産師、看護師、准看護師**の有資格者で**発災時に地域定点診療拠点(区内12拠点)**で負傷者の救護活動に従事していただける人を募集しています。(ただし、病院勤務等で、災害時に、職場に参集することになっている人は原則除きます。)

登録方法

登録申込票を、登録を希望する区の福祉保健課に郵送またはご持参ください。登録申込票は、福祉保健課で配布しています。


Yナース登録推進研修を開催します

- 🕒 10月25日(日)9時30分~13時(受付9時から)
- 📍 神奈川県総合医療会館(中区富士見町3-1)
- 👤 市内在住・在勤の看護職 50人 限
- 📄 **必要事項**を明記し、**fax**か**☎**で10月23日までに神奈川県看護協会 医療安全・災害医療対策課(☎263-2932 fax263-2905)へ。
✉ iryouanzen@kana-kango.or.jp)へ。

※新型コロナウイルス感染症の拡大防止の取組に伴い、中止・縮小する場合があります。実施状況は、事前に神奈川県看護協会医療安全・災害医療対策課にご確認ください。

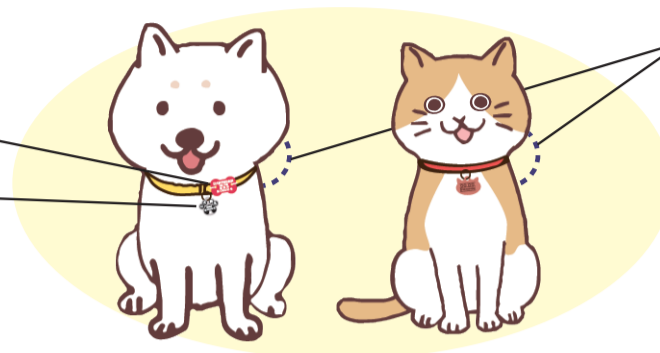
ペットの飼い主の皆さんへ 災害時のペットの**迷子対策**を忘れずに!!


災害時の混乱の中では、ペットと離ればなれになってしまうこともあります。そんな時、ペットを見つけるための情報として、犬は「犬鑑札」、「狂犬病予防注射済票」が重要となります。登録制度のない猫については、首輪に迷子札がおすすめです。また、マイクロチップの装着も有効です。



犬鑑札 と 狂犬病予防注射済票

犬鑑札と狂犬病予防注射済票の装着は、災害の発生にかかわらず狂犬病予防法で飼い主の義務となっています。





直径2ミリメートル、長さ約8~12ミリメートル

マイクロチップ

15桁の数字が記録されたチップを注射器のような器具で体内に埋め込み、専用のリーダーで読み取ります。チップは、生体適合ガラスで覆われており、健康に影響を与えるものではありません。脱落したり、消失したりすることがないので、万が一迷子になって保護されても、数字を読み取れば飼い主が分かります。動物病院で、簡単に装着することができます。マイクロチップを装着する場合、補助があります。

[横浜市 マイクロチップ 補助金 検索Q](#)

日頃からの災害時対策

しつけ

- キャリーバッグやケージに慣らすようにしておきましょう。
- 人や動物との接触に慣らしておきましょう。
- 犬は無駄吠えをさせないようにしましょう。



健康管理

混合ワクチン、狂犬病予防接種(犬の場合)、ダニ・ノミの駆除などを日頃から行いましょう。

区役所3階62番窓口で「ペットのための防災手帳」を配布しています!



預け先を確保

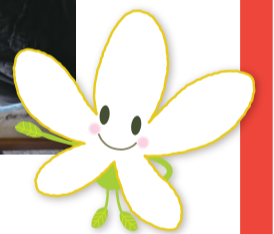
飼い主のもとで飼育をすることができなくなった場合などのため、一時的にペットを預けることができる、親戚、友人などをあらかじめ探しておくことも良いでしょう。

動物用の避難用具や備蓄品を確保

ペット用の救援物資はすぐには届かないので、最低**5日分**以上の備蓄品を用意しましょう。

備蓄品例

- ケージやキャリーケース ● フード ● 水 ● ペットシート (猫用トイレ砂)
- 薬 ● トイレットペーパー ● 新聞紙
- ビニール袋 ● 食器 ● ペット手帳や飼育記録など



地域防災拠点でのペット受入れについてのルール作りなどを支援しています。

区役所では、各地域防災拠点の実情に応じたルール作りや「災害時ペット対策」を取り入れた地域防災拠点訓練の支援を行っています。

[横浜市 災害時のペット対策 検索Q](#)

☎環境衛生担当 ☎978-2465 ☎978-2423

災害・緊急情報 や 区政情報はスマートフォンアプリからキャッチ!



青葉区では、スマートフォンアプリ(FMサルス無料公式アプリ)によって、災害・緊急情報や区政情報をお伝えしています。緊急情報発信時は、アラーム音と文字によるプッシュ通知を行います。青葉区のコミュニティラジオ「FMサルス」を聴くアプリとしても利用することができます。

災害・緊急情報

- 避難情報
- 地震情報(震度5強以上)
- 土砂災害警戒情報
- 大雨、洪水、大雪に関する警報など

区政情報

- イベント情報 ● 子育て情報
- 食中毒・感染症情報
- 防犯情報 ● エコ情報
- 健康づくり情報 など

アプリを **無料** でダウンロード

[FMサルス 検索Q](#) [FMプラプラ 検索Q](#)



※アプリのダウンロード、ラジオ放送の聴取等にかかる、インターネットの使用料・通信料が別途必要です。

★ なしかちゃん人形をプレゼント! ★

9月末までにアプリをダウンロードしていただいた区民の皆さんに抽選でなしかちゃん人形をプレゼント♪ (5人限定)

★ 必要事項、件名「アプリ プレゼント企画」、**★ キーワード**を明記し、☎で広報相談係(☎ao-bosyu@city.yokohama.jp)へ。10月15日(着)抽

※当選者のみ発送をもってご連絡します。はずれた人にもなしかちゃんグッズが届くかも...



10月1日にアプリで通知

☎広報相談係 ☎978-2221 ☎978-2411

●アイコンの見方は10ページを参照してください。

9月10日は「世界自殺予防デー」です。

皆さん一人ひとりがゲートキーパーになれます!

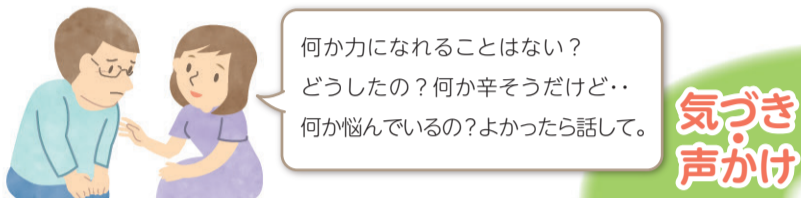
悩んでいる人に、勇気をもって声をかけてみませんか?

不安な社会情勢や、生活環境の変化から、ストレスや精神的な負担を抱える日々が続きます。そんなとき、話を聴き、一緒に考えてくれる人がいることは、悩んでいる人の心を支え、安心を与えます。ゲートキーパーは特別な資格や役割ではありません。誰でも少し意識するだけで、大切な人を支えることができます。あなたもゲートキーパーに!

「ゲートキーパーって?」
特別な資格ではありません。悩んでいる人に気づき、声をかけ、話を聴いて必要な支援につなげ、見守る人のことです。

- 家族や仲間の「いつもと違う様子」に気づく
- 大切な人の変化に気づいたら、気負わず声をかける

★心配している気持ちを伝えます。



- 本人の気持ちを尊重し、批判しないで耳を傾ける

★話せる環境を作り、話を聴いたら、ねぎらいの気持ちを言葉にして安心を伝えます。



- 早めに相談窓口に行くことを勧める

★紹介にあたっては本人に丁寧に情報提供します。



- 温かく寄り添いながら、じっくりと見守る

★相談窓口につないだ後も、必要があれば相談にのることを伝えます。



大切な人の悩みに気づき支えるには、できることから行動を起こしていくことが大切です。
「いつもと違う」様子に気づいたら、勇気を出して声をかけてみませんか?

問 障害者支援担当 ☎978-2453 fax978-2427



親子で学ぶ!

環境問題やSDGsについて、難しい言葉を使わずにわかりやすく伝えていきます!

環境実験パフォーマーらんま先生の Ecoサイエンスステージ

事前申込制

入場無料

水と空気を使ったユーモアあふれる実験や、ギネス世界記録の大型空気砲を体験しよう!

青葉区では、身近な自然環境への関心を喚起し、脱温暖化に向けた取組の普及・啓発に取り組んでいます。

📅10月10日(土)

🕒第1回 10時~11時30分(9時30分開場) 第2回 13時30分~15時(13時開場)

📍区役所4階交流ラウンジ

👤区内在住の3歳~小学生と保護者(子どものみの参加不可) 各回40人 抽

📖環境について楽しく学習 → 10分間休憩(換気) → わくわくパフォーマンス&体験会

📄9月20日までに専用フォームからお申し込みください。

(1組3人まで申込み可) [青葉区 環境講演会 検索Q](#)

※抽選結果は9月25日に通知します。

当日のマスクの着用、手指消毒、検温にご協力ください。



らんま先生 プロフィール

1971年生まれ。青葉区出身。インドネシアで植林活動・農業アシスタントを経て帰国後、科学実験と大道芸の要素をまぜた環境パフォーマンスを考案。環境問題をテーマにして科学実験で日本一、ギネス世界記録に認定される。

問 企画調整係 ☎978-2216 fax978-2410

詐欺の始まりは電話から!

電話を切って110番!!

電話で「カード」「暗証番号」と

言われたら詐欺です!!

令和3年度青葉公会堂及び青葉スポーツセンター 天井脱落対策工事による休館のお知らせ

東日本大震災の際、建築物の天井脱落が生じたことを受けて、安全確保のために青葉公会堂・青葉スポーツセンターの天井改修工事を実施します。

📅【全館休館日程】2021年4月1日~2022年3月末(予定)

※現時点での予定であり、今後変更になる場合があります。

問 スポーツ・施設担当 ☎978-2297 fax978-2413

アイコンの見方(各ページ共通) **必要事項** 必要事項(行事名、〒住所、氏名(ふりがな)、電話番号、往復はがきの場合は返信面) **〒**〒住所 **名**氏名(ふりがな)
☎電話(番号) **☎**ファクス(番号) **✉**Eメール(アドレス) **👤**年齢 **👤**窓口 **🏠**ホームページ **📬**往復はがき **📬**はがき **📬**返信用はがき持参 **(着)**必着 **(消)**消印有効
👤先着 **👤**抽選 **📅**当日直接 **📅**日時・期間 **📍**会場 **📍**コース **👤**対象・定員 **💰**費用 **👤**持ち物 **👤**講師・出演者 **📄**内容 **👤**保育 **📄**申込み **👤**問合せ
■毎月11日以降のお知らせを掲載しています。 **■**先着順のものは、毎月11日から受け付けます。 **■**特に記載のないものは、参加料無料です。

注意 新型コロナウイルス感染症の拡大防止のため、掲載中のイベント等は中止・延期、内容が変更になる場合があります。事前にご確認ください。

今月のお知らせ

AOBA INFORMATION

■ 青葉区役所の開庁時間は8時45分～17時です。
 ■ 青葉区役所の宛先は、〒225-0024 市ケ尾町31-4です。

募集・案内

■ あおばマルシェの開催
 ☎ 9月17日(木)12時～15時(売切れ次第終了) **📍**区役所1階区民ホール ※区役所駐車場は有料です。*エコバッグの持参にご協力ください。 **📄**企画調整係 **☎**978-2216 **☎**978-2410

■ 青葉鴨志田西地区に関する都市計画決定・変更について
 市素案説明会と縦覧(閲覧)、公聴会における公述申出を受け付けます。

●市素案説明会 **🏠**HPに動画を公開します。

☎ 9月7日(月)～10月9日(金)
 ※質問書を受け付けます。詳細は **🏠**HPで
 ※ **🏠**HPをご覧になれない場合は、お問い合わせください。

●市素案縦覧(閲覧)
 ☎ 9月25日(金)～10月9日(金) ※土・日曜除く【縦覧場所】建築局都市計画課(8時45分～17時15分)か **🏠**HP 【閲覧場所】企画調整係(区役所4階73番窓口、8時45分～17時)

●公聴会における公述の申出
 ☎ 縦覧(閲覧)期間と同じ **👤**10人 **👤**抽
 【公述申出先】建築局都市計画課

【申出方法】**🏠**HP(電子申請)か、公述申出書を郵送または持参。10月9日(着) ※公述申出書は、**🏠**HPか縦覧(閲覧)場所で入手可

●公聴会(公述申出があった場合に実施)
🏠HPに書面で意見を公開します。

☎ 11月2日(月)9時から
📄建築局都市計画課 **☎**671-2657 **☎**550-4913 〒231-0005 中区本町6-50-10 市庁舎25階

■ 新治恵みの里 サツマイモ収穫体験
 ☎ 10月18日(日)13時30分～15時(予備日:10月25日(日))
📍にいほる里山交流センター(緑区新治町887) **👤**市内在住の人 15組(個人での申込み可、1グループ4人まで) **💰**1組1,800円(サツマイモのお土産、保険料含む) **📄**申 9月15日から新治恵みの里 **🏠**HP **📄**先 問 北部農政事務所農業振興担当 **☎**948-2480 **☎**948-2488

文化・芸術

■ 区民活動支援センター 第15回まち活カフェ
 ☎ 9月17日(木)10時～11時 **☎**カフェ
📍区民活動支援センター(区役所1階) **👤**15人 **📄**📄 語り合おう!今から備えるわたらしい終活 **📄**申 前日までに **🏠**HPか **必要事項**を明記し、**☎**HPか **☎**☎で区民活動支援センター(☎978-3327 **☎**972-6311 **✉**ao-machikatsu@city.yokohama.jp)へ。 **📄**先

■ 第31回 65歳からのアートライブ(声楽・器楽編)

☎ 9月29日(火)・30日(水)14時開演(13時開場) **📍**青葉区民文化センター フィリアホール **💰**予約1,000円、当日1,200円 **👤**62～95歳の30組33人(平均年齢

75歳) **🏠**HPか **必要事項**、チケットの枚数を明記し、**☎**HPでオフィス・バルーン(☎/☎901-9914)へ。

青葉区区民企画運営講座
■ 障がい児のコト知り隊! ~見て、聞いて、感じて~

☎ ①10月2日(金)「写真家・後藤京子×障がい児の家族による本音セッション」
 ②10月16日(金)「臨床美術で“みんな同じイノチ”を感じるオトナお絵かき」
 ③10月30日(金)「社会福祉法人グリーンと一緒に働く体験」
 ④11月13日(金)「神奈川県立あおば支援学校で障がい児の学びに触れる」
 ⑤11月27日(金)「知った、気づいた、やってみて!をシェアしよう」
 10時～12時 全5回

📍区役所ほか **👤**全回参加可能な人 20人 **💰**¥800円(全回分) **👤**①②③2歳以上の未就学児 3人(子1人につき別途300円) **📄**申 青葉区 **HP**か **必要事項**、☎、年代、保育の有無(保育希望者は子の**名**、生年月日、性別)を明記し、**☎**HPか **📄**📄で文化・コミュニティ係(☎978-2295 **☎**978-2413)へ。9月23日(着)抽

青葉区区民企画運営講座
■ 歩いて知る!“あおば”の楽しさ

☎ ①10月6日(火)「散歩の達人に聞いてみよう!」(👤土屋広道さん(「散歩の達人」編集長))
 ②10月20日(火)「楽しく実践!ポールウォーキングで若返るカラダ年齢」
 ③11月10日(火)「自然に親しむまち歩き～谷本川(鶴見川)沿いから寺家ふるさと村へ～」
 ④11月17日(火)「あおばで活躍している人に出会うまち歩き～ふるさと村通りから桜葉坂～」
 ⑤12月1日(火)「歩いてみつけた!“あおば”の楽しさ」
 9時30分～12時 全5回 **👤**20人 **💰**¥1,500円(全回分、保険料含む) **📄**申 青葉区 **HP** **📄**先 問 文化・コミュニティ係 **☎**978-2295 **☎**978-2413

■ 地誌に見る青葉のあゆみ 歴史探訪講座2020

☎ 【歴史探訪】①10月9日(金)「区境を越えて 青葉区から都筑区へ ミニ講座終了後谷本川左岸、川和宿」
 ②11月13日(金)「地誌「青葉のあゆみ」の現地を歩く 雲松院、小机城、鶴見川流域センター」
 ③12月11日(金)「横浜市新市庁舎の歴史遺構を訪ねる 横浜市新市庁舎(議場見学含む)・洲干島遺跡」
 【歴史講座】④2021年1月15日(金)「川崎市大山街道ふるさと館の概要」
 ⑤2月12日(金)「太田道灌以後の戦国争乱」
 ①②③9時30分～12時 ④⑤10時～12時 全5回 **📍**区役所ほか **👤**全回参加できる人 20人 **💰**¥2,500円(全回分、資料代・保険料含む)

📄申 **必要事項**、**👤**👤を明記し、**📄**📄で区民活動支援センター気付BOX.No活2「歴史探訪講座係」(〒225-0024 市ケ尾町31-4)へ。9月18日(着)抽 **📄**問 文化・コミュニティ係 **☎**978-2297 **☎**978-2413

■ 身につけたい! 聴くチカラと問うチカラ

☎ 10月12日(月)10時～12時
📍区役所3階会議室 **👤**20人
👤長浜洋二さん(モジョコンサルティング合同会社代表)
📄申 青葉区 **HP**か **必要事項**、所属団体名(あれば)、参加動機を明記し、**☎**📄で文化・コミュニティ係(☎978-2295 **☎**978-2413)へ。9月30日(着)抽

■ 新型コロナウイルス対応の医療機関支援 25周年記念あおばチャリティコンサート

今年のテーマは「灯」
 ☎ 10月18日(日)14時開演(13時30分開場) **📍**青葉公会堂 **📄**📄 **💰**¥500円
 ※チケットは区役所1階売店、事務局で事前販売あり **👤**👤(和太鼓、奈良北オカリナクラブ、音楽の泉(シャンソン)、DUO. BURU&TAMA(リコーダー・ピアノ)、チャグチャグ+MOT(津軽三味線ほか)
📄問 あおばチャリティコンサートの会事務局 **☎**/☎962-2808

スポーツ・健康づくり

■ ショートテニス中期講習会

☎ 10月7日・21日、11月4日・18日(水)9時～11時 全4回 **📍**青葉スポーツセンター **👤**区内在住・在勤・在学の人 24人(ラケット貸出有り) **💰**¥2,500円(全回分) **📄**申 **必要事項**を明記し、**📄**📄で青葉区硬式テニス協会内ショートテニス事務局塚原(〒227-0035 すみよし台17-40) **☎**963-0268)へ。9月25日(着)抽

子育て

📄問 (A)健康づくり係 **☎**978-2441 **☎**978-2419
 (B)子育て支援担当 **☎**978-2456 **☎**978-2422

■ 市立保育園での育児支援事業

市立保育園では、園庭開放や育児相談などの育児イベントを実施しています。各園のスケジュールはこちらから! **📄**📄 **📄**📄 **☎**978-2428 **☎**978-2422

■ どにち★ひろば(B)

民間事業者等と青葉区が協働し、親子で楽しめるイベントを実施しています! (原則参加無料)

📄たまプラーザ地域ケアプラザ **📄**申 9月15日から青葉区 **HP** **📄**先

■ 食育講座(予約不要)(A)

📄福祉保健センター1階⑩番 **📄**持 母子健康手帳
 ●ブレ離乳食(4か月児健診と同日開催)
 ☎ 9月29日、10月6日(火)各14時20分～15時 **👤**5～6か月児と保護者
 ●パクパク幼児食(1歳6か月児健診と同日開催)
 ☎ 9月24日、10月8日(木)各14時～15時受付 **👤**1～2歳児と保護者
 ●幼児期の食育(3歳児健診と同日開催)
 ☎ 9月11日・25日、10月2日(金)各14時～15時受付 **👤**3歳～未就学児と保護者

■ こどもの食生活相談(A)

☎ 9月30日(水)①9時から ②10時から ③15時から(相談時間30分程度)
📍福祉保健センター1階 ⑩番 **👤**離乳食～学齢期の子の保護者 **📄**申 **📄**📄で健康づくり係(☎978-2441)へ。

■ 離乳食教室(A)

☎ 9月30日・10月14日(水)各①11時15分～12時 ②13時15分～14時
📍福祉保健センター1階 **👤**7～9か月児と保護者 各10組 **📄**申 実施日3週間前から青葉区 **HP**か **📄**📄で健康づくり係(☎978-2441)へ。 **📄**先

■ Welcomeあおば子育てツアー(B)

☎ ①10月1日(木) ②10月7日(水) ③10月9日(金) ④10月13日(火) ⑤10月15日(木) ⑥10月23日(金)各10時～12時(集合9時50分) **📄**①市が尾駅エリア(ラファールサテライト集合) ②たまプラーザ駅エリア(たまプラーザ地域ケアプラザ集合) ③藤が丘駅エリア(藤が丘地区センター集合) ④青葉台駅エリア(ラファール集合) ⑤あざみ野駅エリア(山内地区センター集合) ⑥寺家ふるさと村エリア(鴨志田地域ケアプラザ集合)
👤区内在住の新米・転入の親子 各5組(子の年齢が1歳6か月程度まで)
💰¥1組 各500円(資料代・保険料含む)
📄📄子連れで遊びに行きやすい場所、赤ちゃん歓迎のお店等を紹介
📄申 9月11日9時から親子の **必要事項**、生年月日、参加希望日、☎、参加動機を明記し、**☎**📄で事務局(☎event@morinooto.jp)へ。 **📄**先

■ パパの子育て教室(B)

①土曜開催 ②平日開催
 ☎ ①10月3日(土)受付9時30分～40分(終了11時30分) ②10月28日(水)受付8時50分～9時(終了11時30分)
📄①ラファール ②福祉保健センター1階 ⑩番 **👤**区内在住ではじめて父親・母親(妊娠27～35週)になる人 ①6組 ②12組 **📄**申 9月15日までに青葉区 **HP** **📄**抽

青葉区広報番組 **「あおバリューTV」** 9月～10月の放送分は...

from 丘の横浜

【テーマ】**地域防犯みんなで頑張ってます!**

青葉区ホームページ・ケーブルテレビでご覧いただけます♪

放送局	放送日	放送時間
ケーブルテレビ イッツコム11ch	火曜	21時30分～21時40分
	土曜	16時10分～16時20分
ケーブルテレビ ジェイコム11ch	土曜	12時05分～12時15分
日曜		

青葉区ホームページ
 あおバリューTV **🔍**検索

📄問 広報相談係 **☎**978-2221 **☎**978-2411

■これってアレルギー?~アレルギーの正しい知識を学ぼう!~(B)

🕒10月20日(火)13時30分~15時(受付13時から) ※オンラインで開催します。
 🏠区内在住で0歳(10月20日現在)の子を育てている人または妊婦とその家族100組 長濱隆明さん(長濱医院 院長)
 申9月7日~10月5日に青葉区HP抽

■乳幼児歯科相談(B)

🕒10月26日(月)13時30分~14時45分
 🏠福祉保健センター1階⑩番
 🏠0歳~未就学児 25人 持 歯ブラシ、母子健康手帳 申☎で子育て支援担当(☎978-2456)へ。先

■ニコニコピカピカ歯みがき教室(A)

🕒10月29日(木)10時~11時 🏠福祉保健センター1階⑩番 🏠0歳~1歳5か月児と保護者 14組 持 歯ブラシ、母子健康手帳 申9月23日から青葉区HPか☎で健康づくり係(☎978-2441)へ。先



福祉・保健



■結核予防について

9月24日~30日は結核予防週間です。結核の初期症状は、風邪とよく似ています。「せき」や「たん」が2週間以上続いたら、早めに医療機関を受診しましょう。

●高齢者結核健診のお知らせ

高齢者の結核患者が増えています。健診を受けるようにしましょう。
 🕒9月23日(水)13時30分~15時30分
 🏠福祉保健センター1階⑨番
 🏠区内在住で65歳以上の立位が取れる人 40人 ※自覚症状がなく、病院、検診などで胸部エックス線検査を受ける機会のない人 持 胸部エックス線検査 申☎で健康づくり係(☎978-2440 fax978-2419)へ。先

■ひきこもり等の困難を抱える若者の専門相談

🕒9月28日、10月12日(月)各13時30分~16時20分 🏠福祉保健センター2階相談室 🏠市内在住の15~39歳の人と家族 申☎で子ども・家庭支援相談(☎978-2460 fax978-2422)へ。

■親あるうちのライフデザインセミナー 障害者支援の制度と窓口

②将来に向けたサポート

🕒9月29日(火)10時~12時 🏠大場地域ケアプラザ 🏠障害のある人の家族、支援者、テーマに関心のある人 15人 申☎か 必要事項を明記し、fax) であおば地域活動ホームすてつぷ(☎988-0222 fax985-1588)へ。先

■食生活等改善推進員セミナーの受講生募集

食育、健康づくりを地域に広める食生活等改善推進員の養成講座
 🕒10月12日(月)・30日(金)、11月20日(金)、12月1日(火)・15日(火)、2021年1月13日(水)、2月10日(水)、3月1日(月)・19日(金)13時30分~15時30分(10月30日のみ9時30分~11時30分)全9回
 🏠福祉保健センター1階ほか
 🏠区内在住で全回出席でき、修了後にヘルスマイトとして活動できる人 15人
 ¥1,210円(テキスト代) 申☎か必要事項、断を明記し、fax)か☎か直接健康づくり係(区役所3階63番窓口 ☎978-2441 fax978-2419 ao-syokuiku@city.yokohama.jp)へ。9月30日(着)抽 ※ヘルスマイトの活動については青葉区HPをご覧ください。

■青葉区シニアいきいき芸能大会 出演者募集

高齢者による踊り・唄(カラオケ・民謡)・詩吟を募集
 🕒11月21日(土)10時~14時30分
 🏠青葉公会堂 🏠区内在住の60歳以上の人 10組(1組3人以上) ¥1人500円(青葉区老人クラブ会員は100円) 申 高齢・障害事務係(区役所2階34番窓口)、青葉区老人クラブ連合会で配布する申込書を、郵送または直接、青葉区老人クラブ連合会事務局(〒225-0024 市ケ尾町1169-22 「ふれあい青葉」内 ☎/fax)972-3076 平日9時30分~16時30分)へ。9月30日(着)抽

■がん検診の日程【肺がん検診】

🕒10月9日(金)午前(予約時に時間指定)
 🏠福祉保健センター ¥680円(※)
 申9月25日~10月2日に☎で健康づくり係(☎978-2438~41 受付時間:平日8時45分~17時)へ。定員になり次第締切り。(※)無料になる場合があります。
 固健康づくり係 ☎978-2438~41 fax978-2419

施設からのお知らせ

■特に記載のないものの問合せ、申込みは各施設へ。



山内図書館

☎901-1225 fax902-4492
 休館日:9月23日(水)

■ナチュラルガーデン ラクして楽しむ庭の作り方

🕒10月11日(日)10時~11時30分 🏠20人 申9月11日9時30分から☎か窓先

移動図書館「はまかせ号」

本の予約・問合せは中央図書館サービス課 ☎262-0050 fax231-8299 ※荒天中止(13時30分以降サービス課へ電話確認を)

■①奈良町第三公園 ②奈良山公園

🕒9月1日・15日・29日(火)
 ①各14時20分~14時50分
 ②各15時20分~15時55分

男女共同参画センター横浜北

☎910-5700 fax910-5755
 休館日:毎月第4月曜
 ※保育あり(予約制・有料) 1歳6か月~未就学児、4日前までに子どもの部屋(☎910-5724(9時~17時)へ申込み

■あざみ野サロン 映画上映「火火」

🕒10月25日(日)①10時~12時(開場9時30分) ②14時~16時(開場13時30分) 🏠各90人 ¥各900円 申9月11日から☎かHP先

青葉公会堂

☎978-2400 fax978-2420
 休館日:毎月第3月曜(祝日の場合は翌平日)

■秋の青葉寄席

🕒11月14日(土)14時開演 🏠小学生以上 250人 ¥1,000円 区内在住の林家錦平師匠による落語会 申9月11日11時から☎先

美しが丘西地区センター

☎903-9204 fax903-9206
 uw2@g07.itscom.net(自主事業専用)
 休館日:毎月第3火曜(祝日の場合は翌平日)

■①青竹ふみ&ストレッチ ②やさしいヨガ

🕒10月2日~11月6日の金曜 ①9時20分~10時10分 ②10時35分~11時35分 各全6回 🏠各40人 ¥各2,500円(全回分、保険料含む) 持 ヨガマット 申 必要事項、断を明記し、往(〒225-0001 美しが丘西3-60-15)か☎か自主事業専用☎9月15日(着)抽

山内地区センター

☎901-8010 fax901-5544
 休館日:毎月第3月曜(祝日の場合は翌平日)

■キャッシュレス決済利用で家計の応援

🕒10月21日(水)9時30分~11時30分
 🏠15人 ¥300円
 申9月11日10時から☎か窓先

大場みずが丘地区センター

☎974-0861 fax974-0862
 休館日:毎月第2火曜

■オリンピックを10倍楽しめる フェンシング教室

🕒9月25日、10月9日・23日、11月13日・27日、12月11日・25日(金)16時~18時 全7回 🏠小学生以上 15人 ¥2,100円(全回分) 申9月11日から窓先

藤が丘地区センター

☎972-7021 fax972-7031
 休館日:毎月第4火曜(祝日の場合は翌平日)

■笑いと人情のおもいきり落語

🕒10月14日(水)13時~14時30分
 🏠25人 ¥500円
 申9月11日から☎か窓先HP先

若草台地区センター

☎961-0811 fax961-1632
 休館日:毎月第2月曜

■スプンク劇場

読み聞かせ・手遊び・エプロンシアターなど
 🕒10月3日(土)・8日(木)各11時~11時30分 🏠各8人 申9月11日から☎か窓先

奈良地区センター

☎963-5380 fax963-5381
 休館日:毎月第2火曜

■必要な保険について

🕒10月7日(水)9時30分~11時30分 🏠10人 ¥300円 申9月11日から☎か窓先

荏田地域ケアプラザ

☎911-8001 fax911-8121
 eda@yokohamashakyo.jp
 休館日:毎月第3日曜

■歴史講座

①浜のヨコハマ 世にも不思議な物語
 ②浜のヨコハマ 川にまつわる物語
 🕒①10月9日(金) ②11月13日(金)13時30分~15時 全2回 🏠15人 ¥500円(全回分) 申9月11日から☎か窓先 必要事項を明記し、☎先

すすき野地域ケアプラザ

☎909-0071 fax909-0072
 休館日:毎月最終日曜

■【ポジティブエイジング講座】すすき野カレッジ

🕒9月24日(木)10時~11時 🏠概ね60歳以上 15人 健康なからだをつくる栄養知識 申9月11日から☎か窓先

さつきが丘地域ケアプラザ

☎972-4769 fax972-4759

■浮世絵と歴史から学ぶ! 忠臣蔵をプロデュースした男

🕒10月8日(木)13時30分~15時
 🏠25人 ¥300円(資料代)
 申9月11日から☎か窓先

鴨志田地域ケアプラザ

☎961-6911 fax960-6011
 休館日:毎月第3月曜

■親子のひろば かも☆ん

善意銀行への寄付!

志村善一様、三田順一様、吉村春美様、藤が丘二丁目B自治会様、セブンイレブン世田谷玉川店様、株式会社朝日様、神奈川県建具協同組合様 ありがとうございます。

固青葉区社会福祉協議会 ☎972-8836 fax972-7519

遊びのスペースがある親子のひろば

🕒9月15日、10月6日(火)各10時~11時30分 🏠親子 各8組 ¥各100円
 申9月11日から☎か窓先

恩田地域ケアプラザ

☎988-2010 fax988-0901
 休館日:毎月第4月曜

■親子で楽しむ ふれあい体操

🕒①9月17日(木) ②9月29日(火)各10時30分~11時30分 🏠①桂台コミュニティハウス(桂台1-4) ②萬福寺(田奈町15-9) 🏠概ね生後5か月~1歳6か月の子と保護者 各10組
 申9月11日から☎か窓先

荏田コミュニティハウス

☎/fax479-1149
 休館日:毎月第2水曜

■アフタヌーンコンサート ~癒しのスローミュージック

🕒10月3日(土)15時~16時 🏠15人
 ふらここ(よこはま)
 申9月11日から☎か窓先

荏田西コミュニティハウス

☎/fax507-1213
 休館日:毎月第4月曜

■やさしいナイトヨガ教室

🕒10月15日・22日・29日、11月5日・12日(木)18時30分~19時30分 全5回
 🏠高校生以上の初心者 20人
 ¥1,000円(全回分、保険料含む)
 申9月11日から☎か窓先

青葉台コミュニティハウス「本の家」

☎981-1400 fax981-9883
 休館日:毎月末日

■わっぱ寄席

🕒10月24日(土)10時30分~11時30分
 🏠30人 夢見亭わっぱ
 申9月11日から☎か窓先

寺家ふるさと村四季の家
 ☎962-7414 ☎962-6321
 休館日:火曜(祝日の場合は翌平日)

■無添加のみそ造り教室
 📅11月3日(祝・火)・7日(土)・9日(月)・19日(木)、12月3日(木)・5日(土)・7日(月)・17日(木)、2021年3月4日(木)・6日(土)各①10時~12時 ②14時~16時
 🏠各6人 ※2人1組での参加も可
 💰各1人7,200円(2人1組8,200円) ※1人10キログラム持ち帰り。2人1組の場合は5キログラムずつ
 📄**■必要事項**(2人1組の場合は全員)、希望日(1日のみ)、午前か午後か両方を明記し、**往**(〒227-0031 寺家町414)希望日の4週間前(着)抽

くろがね青少年野外活動センター
 ☎973-2701 ☎972-1093
 休館日:9月8日(火)・9日(水)・10日(木)・28日(月)

■たき火を楽しむ、サトイモを楽しむ
 📅A:10月31日(土)、B:11月3日(祝・火)、C:11月8日(日)各10時~15時
 🏠小学生と家族 各4家族 16人
 💰1家族5,000円(保険料含む)
 📄**■HP**か**■必要事項**、**■年齢**、学年、性別、希望日を明記し、**往**(〒225-0025 鉄町1380)9月15日(消)抽

青葉区生活支援センターほっとサロン青葉
 ☎910-1985 ☎910-0106
 休館日:月曜(10月1日から日曜)

■10月1日から休館日が日曜に変わります
【居場所提供】月~金曜:10時~19時
 土曜:10時~16時
【電話相談】月~土曜:10時~17時

横浜市民ギャラリーあざみ野
 ☎910-5656 ☎910-5674
 休館日:毎月第4月曜
 ※保育あり(予約制、有料)1歳6か月~未就学児、4日前までに申込み

■ショーケースギャラリー
おのの 大野陽生展
 📅9月26日(土)~12月13日(日)
 9時~21時 **■画**

青葉区地域子育て支援拠点
ラフル
 ☎981-3306 ☎981-3307
ラフルサテライト
 ☎979-1360 ☎979-1361
 休館日:日・月曜(祝日の場合は翌平日)、祝日

■横浜子育てサポートシステム 入会説明会
 地域で子どもを預けたい人と預かる人をつなぐ会員制の制度
 📅📅9月15日(火)・26日(土)、10月2日(金)各10時30分~11時30分 **■子ども**を預かれる人 各6人 **■前日までに窓**か横浜子育てサポートシステム青葉区支部専用電話(☎482-5518)へ。**先**

シリーズ企画 **AOBA BRAND CERTIFICATE** **AOBA BRANDへ行こう!**
 ~青葉区の食の魅力を感じて味わってみませんか~ **第2回**

青葉区では、区民の皆さんから推薦いただいた美味いお店の中から、区ゆかりの認定委員(認定委員長:石坂浩二さん[俳優])により「青葉ブランド」を認定し、青葉区の魅力の一つとして区内外に発信しています。現在、青葉ブランド認定店舗は47店舗あり、それらの魅力をシリーズで紹介します。

今回は、【日本料理・イタリアン・沖縄料理】の3店舗を紹介します。

★はお店からのコメントです。



寺家 ひらさわ **日本料理**
 ☎寺家町602
 ☎482-4923
 ★寺家ふるさと村の山郷を背景に唯一無二の世界とご馳走をお楽しみください。



GREEN HOUSE **イタリアン**
 ☎青葉台1-6-16
 GHビル8階
 ☎982-8282
 ★1977年創業のカジュアルイタリアン。豊富なパスタと開放的な広い店内が自慢で、ご家族や団体でのお食事にオススメです！ぜひお越しください。



沖縄粟国島料理 あぐら〜ん **沖縄料理**
 ☎美しが丘2-20-15
 プラザウィスタリア2階
 ☎902-2777
 ★当店ではこだわりの食材を沖縄から直送！本格沖縄料理が味わえます。沖縄音楽に癒されながら、まるで沖縄にいるような気分が味わえるお店です。

今回ご紹介の店舗を含めた全47店舗を掲載した2020年版パンフレットを区役所、区内公共施設・東急田園都市線の駅構内等で配架、また青葉区HPにも掲載しています。ぜひパンフレットを見て、AOBA BRANDのお店に行ってみてください！
 ※営業時間等については、直接店舗にご確認ください。


青葉ブランド 検索

☎ 地域活動係 ☎978-2291 ☎978-2413

シリーズ企画 **あおばで** **新しいライフスタイル、ワークスタイルを** **第5回 地域で一步を踏み出すためのヒント👉をご紹介します**


青葉区では、将来にわたり魅力的なまちであり続けるために、区民の皆さんが豊富な経験や知識を生かし、自ら輝きながら地域のために一步を踏み出す応援をしています。今回は、6月27日に行ったトークイベント「郊外で暮らす、働くを語ろう」第1回のゲストの話から、今の地域のことや活動のヒントをご紹介します。

「テイクアウト青葉」を4月2日から開始。いち早くできたのは、日頃からの区内各商店会の横のつながりがあったから。また、テイクアウトに初めて取り組む中で常連客に助けられたという声も。5月から始めた先払い商品券「サキチケ!」も、参加は各店舗に任せるというスタンスで素早く実施しました。「まずはやってみる!」




こまつれいじろう
小松礼次郎さん
(青葉区商店街連合会会長)

郵便局は、会えないからこそ荷物を送る人や、特別定額給付金のことなど情報を取りに行く場所として、多くの利用がありました。町内会では、アナログな掲示板や広報紙を生かし、情報発信を続けました。また、学校の卒業式・入学式の頃には祖父母の姿が見られたり、自粛解除後によりやくご近所同士で話せるようになったことへの喜びの声があったり、家族や地域の結びつきが高まっているように思います。



とつかまさゆき
戸塚昌行さん
(鴨志田町内会会長/横浜鴨志田郵便局長)

「自粛下でもできるつながりづくりを」と、自宅で、手作りの鯉のぼりを道路に面した柵に飾ったり、玄関前に不要な本と自由帳を置いて「みんなの図書館」を実施。緩やかな交流の場になりました。時代は公共から「セミパブリック」へ。大きな仕掛けはありません。一人ひとりが楽しみながら「セミパブリックな場」を作り、生かせると思います。



さわおかしの
澤岡詩野さん
(ダイヤ高齢社会研究財団 主任研究員)

★ セカンドキャリア地域起業セミナー 受講生募集中です! **■HP**で関内イノベーションイニシアティブ株式会社へ。 **マスマス関内 DEN-EN 検索**
☎関内イノベーションイニシアティブ株式会社 **☎274-8701**(平日10時~17時) **✉**den-en@massmass.jp

☎ 地域包括ケア推進担当 ☎978-2450 ☎978-2427