



旭中央地区

旭中央地区は、鶴ヶ峰駅の北西に位置し、厚木街道が四季美台南東部を通り、国道16号、保土ヶ谷バイパスに囲まれた区域です。今川町の殆どと四季美台のバイパス付近は市街化調整区域となっています。

地区担当：鶴ヶ峰地域ケアプラザ

地域の福祉保健施設

子ども

保育園

① ちとせ保育園

放課後児童クラブ(学童保育)

② アガペー学童保育

高齢

特別養護老人ホーム

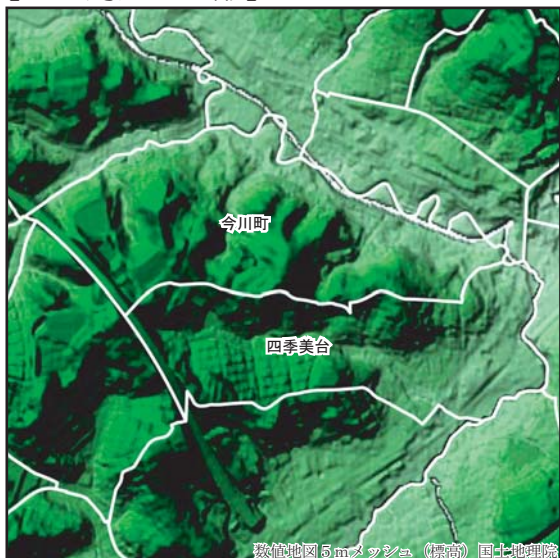
◇ 今川の郷



実際の地区範囲は、町・丁目単位とは限らず地図上に正確に表すことは困難なため、およその範囲で表現しています。地域の状況を把握するための参考データとしてお取り扱い下さい。

背景図：横浜市都市計画基礎調査

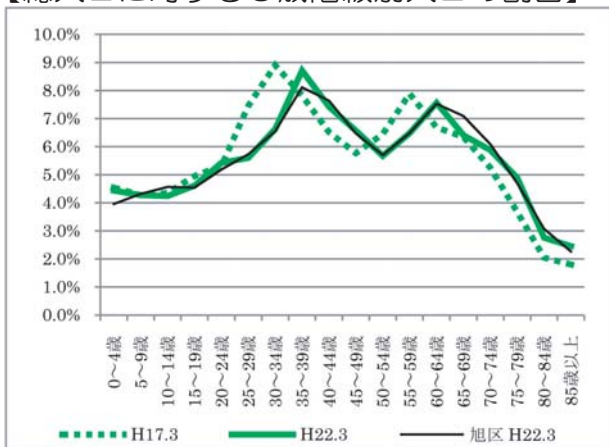
【地区周辺の地形】



地区データに見る特徴

- ・北西から流れ込む帷子川と南西からの二俣川の合流地点の西側丘陵を主体にした地域です。今川町は帷子川水系、四季美台は二俣川水系です。
- ・当地区の人口分布は旭区全体を平均した構成に非常に近いものとなっています。
- ・総世帯数、総人口ともに、ほぼ横ばいです。
- ・人口構成別に詳しくみると、年少人口および生産年齢人口が減少している一方、高齢者人口は15.0%ほど増加しています。

【総人口に対する5歳階級別人口の割合】



【世帯数及び人口】

| | H17.3 (総数比) | H22.3 (総数比) | H17-22 増減比率 |
|-------------------|-------------------------------------|-------------------------------------|----------------|
| 総世帯数 | 2,326 世帯 | 2,368 世帯 | +1.8% |
| 総人口 | 5,773 人 | 5,662 人 | -1.9% |
| 0~14歳 (内、0~6歳) | 760 人 (13.2%) 367 人 (6.4%) | 733 人 (13.0%) 357 人 (6.3%) | -3.6% -2.7% |
| 15~64歳 | 3,910 人 (67.7%) | 3,661 人 (64.7%) | -6.4% |
| 65歳以上 | 1,103 人 (19.1%) | 1,268 人 (22.4%) | +15.0% |

住民基本台帳及び外国人登録人口合計 (今川町、四季美台)

※人口データは町丁目単位までしか集計されていないため、一つの町丁目が複数の地区にまたがっている場合は、所属面積の大きい地区に含めて作成しています。したがって、上記データは地域の概況を把握するための参考としてお取り扱い下さい。

旭中央地区の活動情報

(平成22年9月末現在)

子育て地域サロン
「かみふうせん」

毎月第4月曜日
場所：四季美台町内会館
親子で気軽に集い、交流する場です。

食事サービス
「旭中央つぶらの会」

毎月第3木曜日
場所：四季美台町内会館

町ぐるみ健康づくり教室
「旭中央地区健康づくり教室」

毎月1回以上
場所：四季美台町内会館
親睦会館
下川町内会館
上今宿町内会館
の4会場で実施
ストレッチ、ラジオ体操などを通し、健康づくりを行っています。

高齢者等を対象に、給食会、配食などを行っています。

- ・地域には他にも様々な活動があります
- ・活動についてのお問合せは、鶴ヶ峰地域ケアプラザ、旭区社会福祉協議会へお気軽にどうぞ。

これまでの活動の目標

コミュニケーションが活発なまち

- 地域のコミュニケーションを活発にするまち
- 活動の拠点を工夫するまち
- 身近な地域の活動に参加しやすいまち

活動の振り返り

当地区は、連合町内会、地区社会福祉協議会を中心に高齢者支援、子育て支援、健康づくり、ふれあい交流。防災・防犯への取り組みを行っています。この地域の活動を「地区だより」、「社協たより」で発信し、地域の結びつきを高めています。

● 地域交流

【健民運動会】

お隣の町内、そのまたお隣りの方々とのお付き合いを深める運動会として、地域で一番の行事に育っています。

【三世代美サイクルふれあいの集い】

子どもと親、高齢者の三世代が、町内毎にゴミを拾い、その後、軽スポーツなどで世代を超えてふれあいを深めます。

(健民運動会)



● 高齢者支援

【ひとり暮らし高齢者昼食会】

年代を考えた献立づくり、目で食べる演出を凝らした料理づくりに、家庭的な雰囲気をも味付けに添えています。

(ひとり暮らし高齢者昼食会：つぶらの会)



● 子育て支援

【かみふうせん】

親子で気軽に参加し、子どもを遊ばせながら、子育てや生活の情報交換など、おしゃべりをして楽しく過ごします。

(かみふうせん)



● 防犯・防災

【災害時、ひとりも見逃さない運動】

災害時に支援を希望される方の聞き取り調査を基に、状態を把握し、それに応じた支援づくりを進めています。

● 健康づくり

【町ぐるみ健康づくり教室】

4つの会場ごとに企画し、開催の案内は各会場に該当する地区内に周知され、自らの健康状態の確認が行えます。

(町ぐるみ健康づくり教室)



これからの活動

当地区では、連合町内会、地区社会福祉協議会などの高齢者支援、子育て支援、健康づくり、ふれあい交流、防災・防犯への取り組みを、地域に発信しながら、引き続き行っていきます。

このような取り組みを行いながら、「旭中央地区支えあいネットワーク」においては、地区をよりよくするために、なにができるのかを考えていきます。

今後も地域の結びつきを高める情報を発信し、様々な活動に取り組めます。

これから5年間の取り組み

計画推進母体

旭中央地域支えあいネットワーク

具体的な取り組み

- **ひと暮らし高齢者昼食会に多くの方が参加できるよう働きかけていきます。**
- **「かみふうせん」に参加できてよかったと感じてもらえるよう取り組みます。**
- **健康づくり教室を、さらに充実していきます。**
- **「災害時、一人も見逃さない運動」を充実していきます。**
- **障害者支援について、取り組みを始めます。**