

# 横浜市新型コロナウイルス対策本部会議

日時 令和2年4月15日（水）16時30分

場所 市庁舎5階 危機管理センター

災害対策本部会議室、関係機関執務室

## 1 開 会

## 2 議 題

### (1) 市内の状況について

ア 感染発生状況

【健康福祉局】

資料1

イ 市内経済状況

【経済局】

資料2

ウ 観光集客状況

【文化観光局】

資料3

エ 市内交通利用状況

【本部運営調整チーム】

資料4

### (2) 市の対応状況について

対策本部 記者発表資料（令和2年4月15日）

資料5

### (3) その他

## 3 本部長指示

## 4 閉 会

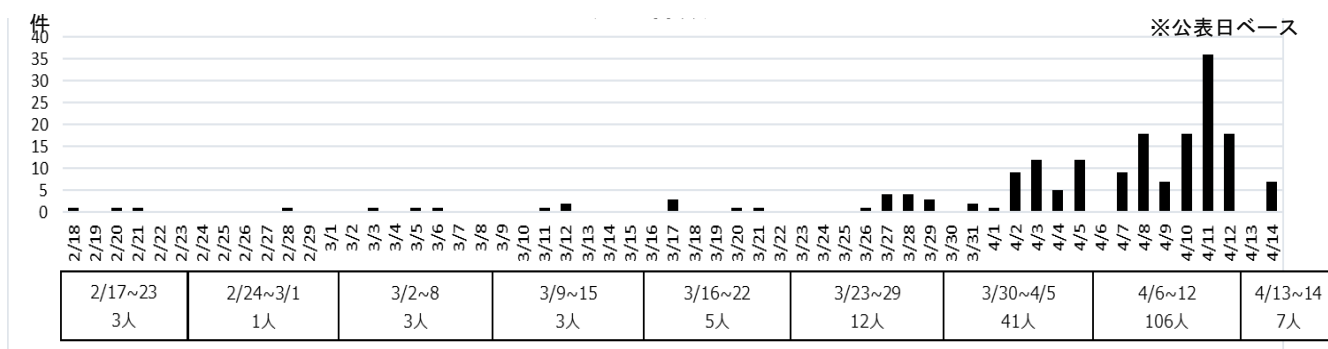
## 新型コロナウイルス感染症に関する市内の状況について

市内における感染者の総数は4月14日時点で181件となっています。昨日（14日）の感染者数は7名と少なかったものの、4月6日から12日までの1週間の患者発生数は、前の週の2.6倍の106人となり、感染拡大が激しさを増していると認識しています。

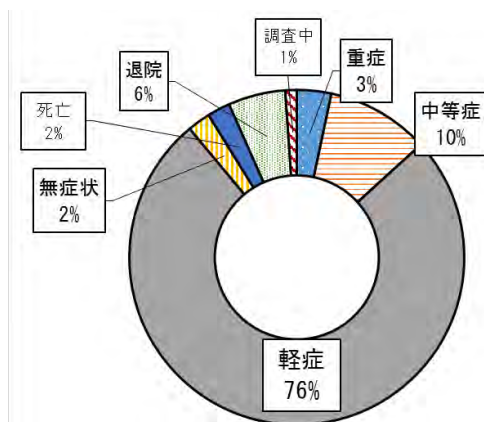
### 1 市内の患者発生について（本市公表 4月14日時点）

#### (1) 発生件数

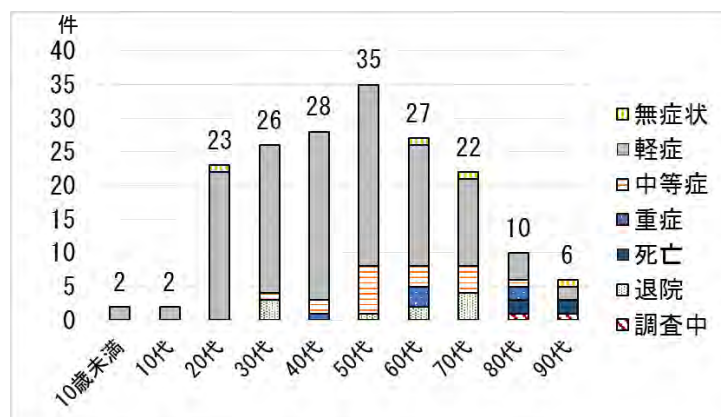
181件（うち退院 20件、死亡5件）



#### (2) 患者の状況



#### (3) 年代別内訳



#### (4) 感染源

感染源が想定されるもの			感染源が不明なもの 及び調査中のもの	計
陽性者の濃厚接触者	海外での感染 海外の人との接触	ダイヤモンド・プリンセス号での感染		
90	12	1	78	181

### 2 相談件数（4月14日時点）

#### (1) 新型コロナウイルス感染症コールセンター

17,153件\*（2/10~4/14）前週と比較して約5%増

#### (2) 新型コロナウイルス感染症帰国者・接触者相談センター

12,254件\*（2/10~4/14）前週と比較して約3%減

### 3 健康福祉局関連施設の閉館状況（4月14日時点）

236施設（一部閉館含む）

## 新型コロナウイルス感染症に関する対応状況（横浜経済への影響）

### 1 「特別経営相談窓口」の受付状況

経済局金融課、公益財団法人横浜企業経営支援財団（IDEC 横浜）及び横浜市信用保証協会に「特別経営相談窓口」を設置し、資金繰りや経営に関する相談受付を開始。（1月30日開設）

- ・相談件数実績（4月14日時点）

**3,331 件**

※3月までは1日約100件でしたが、4月7日の緊急事態宣言の発令以降は、1日150件を超える日もあります。

### 2 本市独自の制度融資の実施状況

信用保証料の全額助成を含む横浜市独自の4つの新たな制度融資を創設・拡充。（2月5日から）

- ・融資実績件数及び金額（4月10日時点）

**1,241 件 422 億 1,186 万円**

※融資実績は増加傾向にあります。

月	融資実績（件数）
2月	9件
3月	788件
4月（10日時点）	444件

### 3 業種別融資件数内訳

業種別（融資件数上位5業種）

	業種	件数	割合
1	卸売業	158	19.8%
2	建設業	145	18.2%
3	製造業	132	16.6%
4	サービス業	121	15.2%
5	飲食店	78	9.8%

上位5業種計 634 79.5%

全体：797件（3月31日時点）

## 新型コロナウイルス感染症に関する観光 MICE への影響

### 1 市内ホテルの状況

- ・市内主要ホテルの2月の稼働率は73.3%（昨年同月比▲13.6%）と近年ない落ち込みで、3月は更に落ち込む見通し。
- ・外出自粛要請後、更なる宿泊キャンセルや宴席キャンセルが出ていたが、緊急事態宣言に伴い、一時休館としているホテルも出てきている。
- ・4月から6月に予定されている修学旅行の延期の問合せが増加してきている。

【参考】市内主要ホテル平均稼働率の推移（2016年～2020年）

（単位：％）

	1月	2月	3月	4月	5月	6月	7月	8月	9月	10月	11月	12月	平均
2016年	77.4	85.6	89.6	87.0	83.4	84.4	88.4	88.8	87.8	87.9	87.7	88.2	86.4
2017年	76.5	85.8	89.6	89.2	84.8	84.3	86.3	90.2	85.9	89.7	88.6	85.2	86.3
2018年	79.4	86.7	90.3	89.2	85.3	89.3	87.5	92.7	88.6	91.1	92.2	88.7	88.4
2019年	79.0	86.9	90.6	92.2	87.1	83.2	86.1	90.5	85.5	86.2	86.3	84.6	86.5
2020年	78.4	73.3											75.9
平均	78.1	83.7	90.0	89.4	85.2	85.3	87.1	90.6	87.0	88.7	88.7	86.7	84.7

### 2 市内事業者の声

#### （1）観光事業者

- ・9割以上の事業者が新型コロナウイルスによる影響で落ち込みがある
- ・旅行や出張、イベントや宴会の自粛により、特に宿泊施設や観光施設、飲食業で大きな影響が出ている状況で、4月以降の業績にも影響が生じる見込み

【参考】横浜観光コンベンション・ビューロー 賛助会員アンケート概要  
インターネット調査、回答141社、調査期間 3月11日～21日

#### （2）イベント事業者

- ・2～3月に予定していたイベントのほぼすべてが中止。夏頃までの予定も軒並みキャンセルとなり、経営が厳しい状況にある。
- ・協力企業（舞台・照明・音響など）にも大きな影響が出ている。

【参考】令和元年度、文化観光局から業務発注を行った事業者10社へヒアリングを実施

### 3 パシフィコ横浜・横浜アリーナの状況

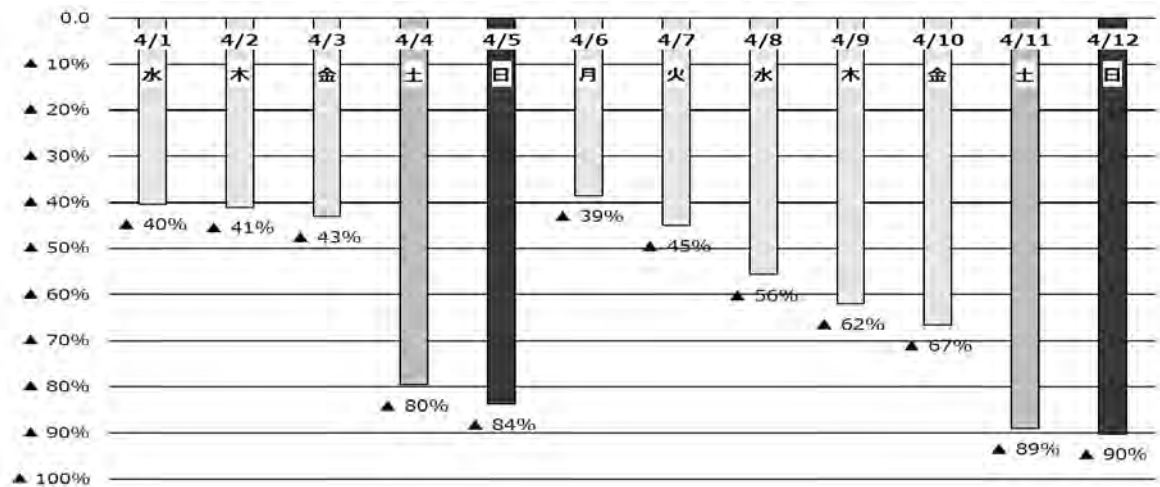
- ・パシフィコ横浜での展示会や国際会議、横浜アリーナでのコンサート等について、主催者判断による延期・中止が相次いでいる。

（パシフィコ横浜 97件、横浜アリーナ 28件 ※4/14 17:00時点）

## 市内公共交通機関の利用状況

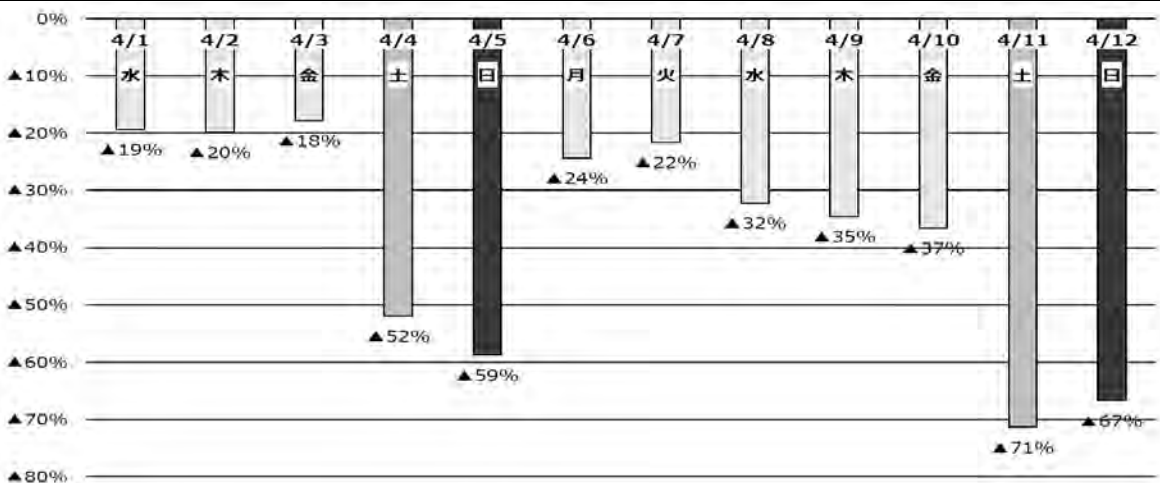
## ■ みなとみらい線（全体、横浜駅を除く各駅）（(4/1~4/12) 前年比）

	水	木	金	土	日	月	火	水	木	金	土	日
日付	4/1	4/2	4/3	4/4	4/5	4/6	4/7	4/8	4/9	4/10	4/11	4/12
計	▲40%	▲41%	▲43%	▲80%	▲84%	▲39%	▲45%	▲56%	▲62%	▲67%	▲89%	▲90%
新高島	▲7%	▲27%	▲28%	▲67%	▲76%	▲36%	▲37%	▲52%	▲56%	▲58%	▲81%	▲85%
みなとみらい	▲47%	▲46%	▲45%	▲82%	▲86%	▲41%	▲48%	▲61%	▲66%	▲73%	▲90%	▲92%
馬車道	▲18%	▲25%	▲26%	▲67%	▲71%	▲27%	▲31%	▲45%	▲52%	▲52%	▲83%	▲84%
日本大通り	▲25%	▲27%	▲40%	▲79%	▲83%	▲28%	▲35%	▲43%	▲52%	▲55%	▲89%	▲91%
元町・中華街	▲57%	▲56%	▲55%	▲81%	▲85%	▲52%	▲60%	▲64%	▲70%	▲72%	▲89%	▲90%



## ■ シーサイドライン（全体、各主要駅）（(4/1~4/12) 前年比）

	水	木	金	土	日	月	火	水	木	金	土	日
日付	4/1	4/2	4/3	4/4	4/5	4/6	4/7	4/8	4/9	4/10	4/11	4/12
計	▲19%	▲20%	▲18%	▲52%	▲59%	▲24%	▲22%	▲32%	▲35%	▲37%	▲71%	▲67%
新杉田	▲21%	▲19%	▲17%	▲49%	▲57%	▲26%	▲23%	▲33%	▲36%	▲40%	▲70%	▲68%
南部市場	▲4%	11%	6%	5%	9%	4%	▲2%	▲18%	▲15%	▲14%	▲12%	0%
鳥浜	29%	27%	25%	▲13%	▲23%	7%	26%	▲27%	▲30%	▲33%	▲53%	▲55%
市大医学部	▲16%	▲20%	▲19%	▲52%	▲43%	▲28%	▲25%	▲33%	▲34%	▲35%	▲64%	▲54%
八景島	▲84%	▲80%	▲77%	▲89%	▲91%	▲60%	▲64%	▲60%	▲70%	▲68%	▲90%	▲91%
金沢八景	▲23%	▲24%	▲22%	▲61%	▲65%	▲24%	▲23%	▲30%	▲36%	▲33%	▲75%	▲70%



■ 市営地下鉄（主要各駅）利用（自動改札通過人員）（(3/28~4/12のうち土日）前年比）

※ 定期券、1日乗車券（紙）、特別乗車券利用者を除く

	土	日	土	日	土	日
日付	3/28	3/29	4/4	4/5	4/11	4/12
関内	▲69%	▲80%	▲74%	▲80%	<b>▲83%</b>	<b>▲86%</b>
横浜	▲66%	▲71%	▲70%	▲77%	<b>▲81%</b>	<b>▲84%</b>
新横浜	▲70%	▲72%	▲74%	▲79%	<b>▲86%</b>	<b>▲87%</b>

降雪有り

■ 市営バス（(3/28~4/12のうち土日）前年比）

※ 現金、交通系ICカード乗車人員（定期券、1日乗車券、特別乗車券利用者を除く）

	土	日	土	日	土	日
日付	3/28	3/29	4/4	4/5	4/11	4/12
計	▲54%	▲65%	▲60%	▲67%	<b>▲67%</b>	<b>▲71%</b>

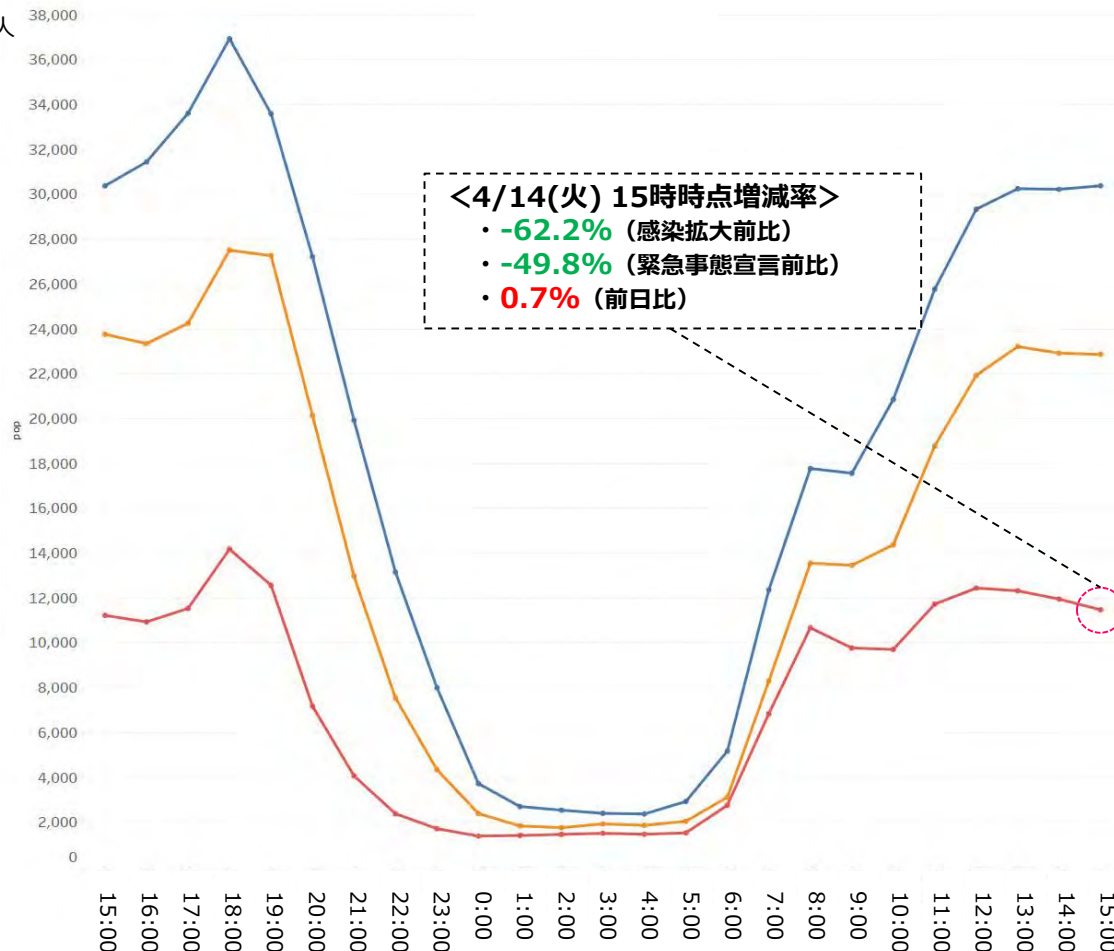
降雪有り

# 横浜周辺（神奈川県）における人口増減状況

分析対象エリア  
(赤枠内500mメッシュ)

## 人口推移 (1時間単位)

単位：人



(c) Esri Japan

### <凡例>

- 1/18(土)~2/14(金) 4週間の平日平均  
※感染拡大前
- 4/6(月)~4/7(火) ※緊急事態宣言前
- 4/13(月)~4/14(火)

注) 在住者を含むデータのため、  
人口減少幅が少なくなっている可能性があります  
※ 訪日外国人 (ローミングインの利用者) は含まれません

各日15時時点増減率 (%)		4/8(水)	4/9(木)	4/10(金)	4/11(土)	4/12(日)	4/13(月)	4/14(火)
横浜	感染拡大前比	-54.1	-57.1	-55.0	-71.8	-77.2	-62.5	-62.2
	緊急事態宣言前比	-39.0	-42.9	-40.3	-54.4	-63.0	-50.2	-49.8
	前日比	-39.0	-6.5	4.7	-23.6	-19.0	34.8	0.7



## 新型コロナウイルス感染症に対する横浜市の主な対応

新型コロナウイルス感染症に関する「緊急事態宣言」が国から発出されてから一週間が経過しました。横浜市の感染者総数は、4月14日時点で181名です。4月6日から12日までの1週間の陽性患者発生数は、前の週の2.6倍の106人となり、感染拡大が激しさを増し、引き続き予断の許さない状況が継続しています。市民の皆様への命と生活をお守りするために、改めて市民の皆様、事業者の皆様へのお願いと、取組についてお知らせします。

### 1 市民の皆様、事業者の皆様へのお願い

■人と人との接触機会を8割減らすために

- ① 外出はしないこと  
 <外出せざるを得ない場合>
- ② 3つの「密」を避けること
- ③ 人と人との間隔を2メートル確保すること
- ④ 手洗い・咳エチケットなど感染予防をすること
- ⑤ 食料品や医療品などの買い占めをしないこと

九都県市共同要請メッセージ「皆様自身と大切な人を守るためにできる5つのこと」

### 【参考】神奈川県が休業を要請している主な市内施設

	休業要請	協力依頼
遊興施設等（バー、ナイトクラブ、ネットカフェ等）	○	—
大学、学習塾 ※床面積合計1,000㎡を超える	○	1,000㎡以下★
運動、遊技施設（体育館、ゲームセンター等）	○	—
劇場等（劇場、観覧場、映画館、演芸場）	○	—
集会（集会場、公会堂、展示場）	○	—
展示施設（美術館、図書館、ホテル：集会の用に供する部分に限る）※床面積合計1,000㎡を超える	○	1,000㎡以下
商業施設（生活必需物資の小売関係等以外の店舗、生活必需サービス以外のサービス業を営む店舗）※床面積合計1,000㎡を超える	○	1,000㎡以下★

★：床面積合計が100㎡以下においては、適切は感染防止対策を施した上での営業

「食事を提供する施設」：午前5時～午後8時までの営業とすること。  
 酒の提供は午後7時までとすること

### 2 コールセンターの体制強化

- (1) 「横浜市新型コロナウイルス感染症コールセンター」に緊急事態宣言等に関するお問い合わせ相談窓口（新番号）を設置します。

開設期間：4月17（金）～5月8日（金） 平日9時～17時



- (2) 「新型コロナウイルス感染症帰国者・接触者相談センター」の専用電話回線を6回線から10回線に増設します。

### **3 医療提供体制について**

- (1) 市内医療機関における陽性患者の受入体制

今後の患者増大を見据えて、入院が必要な新型コロナウイルス感染症の陽性患者を受け入れるための病床を、市民病院、みなと赤十字病院、市大附属病院、市大センター病院をはじめ、市内の医療機関の協力で約500床を確保しました。

- (2) 現市民病院の活用

新型コロナウイルス感染症の陽性患者のうち、入院が必要ではない無症状・軽症者については、自宅のほか、宿泊療養施設として、移転後の現市民病院を活用して、約200人の方を受け入れます。更に、拡大を検討します。

- (3) 「感染症・医療調整本部 Y-CERT」の本格稼働

4月5日(日)に設置し、4月9日(木)から入院患者数等情報収集、感染患者の搬送・受入医療機関調整開始。

《主な業務》

- ア 市内の新型コロナウイルス関連の病床・入院状況・使用可能医療資器材の情報収集
- イ 新型コロナウイルス陽性かつ中等症以上の患者の移送調整
- ウ 神奈川県、医療関係団体等との調整窓口

### **4 休業期間中の学習保障について**

教育委員会では、一斉臨時休業期間中の児童生徒(約27万人)に学習の機会を提供するため、インターネット上で教科書の内容を基にした学習動画を配信していますが、このたび、**t v k(テレビ神奈川)のご協力を得て、4月20日から5月6日にかけて、t v kサブチャンネル(032)でも放送**します。

※番組表等については、現在調整中です。

### **5 経営に関する相談・融資状況等**

- (1) 特別経営相談窓口

3,331件(4月14日時点)

- (2) 融資実績

1,241件:約422億円(4月14日時点)

- (3) 中小企業の新型コロナウイルス感染症対策に向けた「職場環境向上支援助成金」のテレワーク導入特例の新設(別紙参照)

### **6 株式会社コーエーテクモゲームス様からの1億円相当のご寄付**

コロナウイルス感染症の感染拡大により医療用物資の不足が懸念される中、この度、株式会社コーエーテクモゲームス様から、自社の海外取引先を通じて**医療用物資(1億円相当)**を確保し、横浜市に対して寄贈していただく運びとなりました。

※寄贈品名、数量、寄贈時期、配付先等について現在調整中です。

## 《会社概要》

商号 株式会社コーエーテックモゲームス  
(持ち株会社 株式会社コーエーテックモホールディングス)  
代表 代表取締役会長 (CEO&COO) 襟川陽一  
資本金 9,090 百万円  
本社所在地 横浜市西区みなとみらい四丁目3番6号  
設立年月日 1978年(昭和53年)7月25日  
事業概要 ゲームコンテンツ・エンタテインメントコンテンツの企画・開発・運営・販売

## 7 市職員の勤務体制

### (1) 職員の出勤抑制と接触機会の削減

出勤者の7割削減、接触機会の8割削減を目途に取り組みます。  
(医療・福祉・ライフライン関連部署、経済等を除く)

### (2) 実施する取組例

自宅勤務、新市庁舎執務スペースの仮使用、フレックスタイムなど

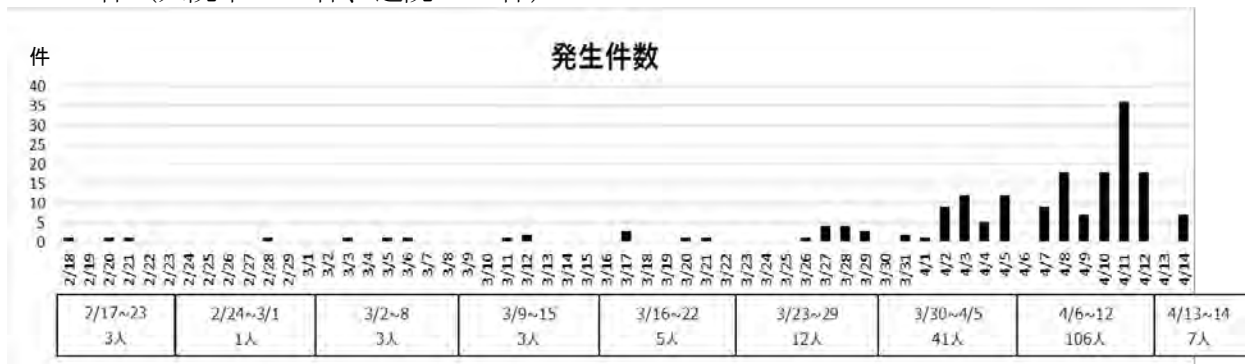
### (3) 実施期間

令和2年5月6日まで(緊急事態宣言の期間中)

## 【参考】市内の患者発生状況(本市公表4月14日時点)

### (1) 発生件数

181件(入院中:73件、退院:20件)



(市内の発生状況)

<https://www.city.yokohama.lg.jp/kurashi/kenko-iryō/yobosesshu/kansensho/coronavirus/kanja-test.html>

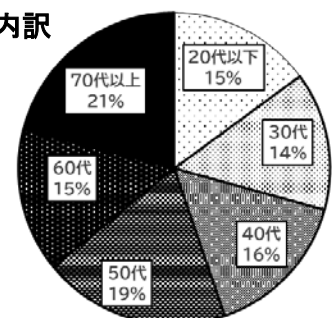
### (2) 区別発生状況

毎週金曜日に、記者発表資料「新型コロナウイルス感染症患者の確認」にて公表します。

### (3) 患者の状況

重症	4人	無症状	4人
中等症~重症	1人	退院	20人
中等症	11人	死亡	5人
軽症~中等症	7人	調査中	2人
軽症	127人	合計	181人

### (4) 年代別内訳



**(5) 感染源**

感染源が想定されるもの			感染源が不明なもの 及び調査中のもの	計
陽性者の 濃厚接触者	海外での感染 海外の人との接触	ダイヤモンド・プリンセス 号での感染		
90	12	1	78	181

**お問合せ先**

(「市民の皆様、事業者の皆様へのお願い」に関すること)

総務局緊急対策課長 木村正夫 Tel 045-671-2170

(コールセンターに関すること)

**【横浜市新型コロナウイルス感染症コールセンターの緊急事態宣言等相談窓口の設置について】**

総務局緊急対策課担当課長 根本博之 Tel 045-671-2169

**【新型コロナウイルス感染症帰国者・接触者相談センターについて】**

健康福祉局健康安全課新型インフルエンザ等対策担当課長 浅野昌弘 Tel 045-671-2468

(医療提供体制に関すること)

**【市内医療機関における陽性患者の受入体制について】**

医療局医療政策課長 山本憲司 Tel 045-671-2438

**【現市民病院の活用】**

医療局病院経営本部病院経営課長 門林宏英 Tel 045-671-4816

**【Y-CERTについて】**

医療局医療政策課救急・災害医療担当課長 種子田太郎 Tel 045-671-3740

(休業期間中の学習保障に関すること)

教育委員会事務局教育政策推進課担当課長 石田恵実子 Tel 045-671-3771

(経営に関する相談等に関すること) 経済局金融課長 富澤理子 Tel 045-671-2586

(「職場環境向上支援助成金」に関すること) 経済局経営・創業支援課長 中村隆幸 Tel 045-671-2575

(寄贈に関すること) 健康福祉局総務課長 酒井啓彦 Tel 045-671-2362

(職場体制に関すること) 総務局人事課長 柿沼浩二 Tel 045-671-2055

(市内の患者発生状況に関すること)

健康福祉局健康安全課医務担当課長 横山涼子 Tel 045-671-4402

## 緊急事態宣言発令に伴うパスポートセンターの開庁時間の短縮について

緊急事態宣言を受け、神奈川県では、外出抑制、感染防止の観点から、4月14日（火）から5月6日（水）まで、県パスポートセンターの開庁時間を短縮する（火曜日と水曜日の夜間延長受付の休止）ことを4月8日（水）に決定しました。

本市においても、県と共同運営しているパスポートセンター本所（産業貿易センター）及びセンター南パスポートセンター（センター南駅構内）について、下記のとおり、開庁時間を短縮します（火曜日と水曜日の夜間延長受付の休止）。

### 1. 本市パスポートセンターの窓口開庁時間

#### (1) パスポートセンター本所（産業貿易センター2階）

	通常時	4月14日（火）～5月6日（水）
開庁時間	月、木、金、日 9時から16時45分 火、水 9時から <u>19時まで</u>	月、 <u>火</u> 、 <u>水</u> 、木、金、日 9時から <u>16時45分</u>

#### (2) センター南パスポートセンター（センター南駅1階）

	通常時	4月14日（火）～5月6日（水）
開庁時間	月、木、金、日 9時から16時45分 火、水 9時から <u>18時30分まで</u>	月、 <u>火</u> 、 <u>水</u> 、木、金、日 9時から <u>16時45分</u>