

ひょえー!!  
そうだったんだ!!

# 消防ポンプの今と昔 特集



半鐘

半鐘で火事を知らせてたんだって!!

今は団員へメールで連絡が来るよ

消防団の消火活動になくてはならない「消防ポンプ」。

その歴史は江戸時代にまでさかのぼります。さあ～!! 消防ポンプの昔と今の世界へ出発!!



竜吐水 (りゅうどすい)

江戸時代から明治時代にかけて使われた人力ポンプ。放水の様子が龍が口から水を吐く様に似ていたことから名付けられました。桶などで人が水を入れながら、シーソーのように人が漕ぐことにより放水する仕組みで、放水能力はあまり高くなかったようです。写真は、改良型の「雲龍水」(うんりゅうすい)と呼ばれるもので、「龍が水を吐く」放水ノズルは無く、ホースを接続して送水することができます。佐江戸地区の消防組(現在の消防団)で使われていたものです。

前面には、うっすらと「都田」「佐江戸」の文字が



腕用 (わんよう) ポンプ

明治時代から昭和中期にかけて使われたポンプ。やはり人力ポンプですが、「吸管」というホースを用いて水利からポンプのちからで水を引き上げ、放水することができます。写真は、池辺町の消防団で使用されたもの。元々は赤色などに塗装され、装飾模様も施された美しいポンプであったようです。



撮影協力：都筑消防署 寺西士長、玉川士長

上記の竜吐水と腕用ポンプは、現在は都筑消防署内に展示されています。



可搬式消防ポンプ

左の写真は現代の消防団の主力ポンプです。ガソリンエンジンを動力として放水を行います。このポンプは、1分間に500リットルの放水能力を有します。このポンプを搭載する車両が「可搬式消防ポンプ積載車」です。横浜市には普通車タイプと軽自動車タイプの積載車があります。右の写真の積載車は大きな照明装置も搭載するタイプで、夜間の活動にも威力を発揮しています。



積載車



消防ポンプ車

左の写真は自動車のエンジンをポンプの動力として放水します。都筑消防団のポンプとしては最強の装備です。現在、横浜市内では都筑と鶴見の2消防団が運用中です。このポンプ車は、1分間に2,000リットルの放水能力を有します。



放水

消防団員になると、これらの資機材を扱うことができます。消防車両の運転もできるようになります。

編集後記：都筑消防団の広報誌第2弾、新入団員特集はいかがでしたか？10代から50代、学生・会社員・専業主婦・自営業と様々な職種の方が仲間入り、(人)ノノ出来る範囲で、無理なく・楽しく活動している消防団の様子を今後もご紹介していきます。お楽しみに♪

# DANDAN

ダンダン



ルーキーだって  
頑張ります!!

都筑消防団広報誌第2弾!今回は、新入団員にスポットをあててみました。どの様なきっかけで入団したのか...10人にインタビューしました。決して特別ではない入団への想い。日頃何気なく暮らしている街で、何か役に立てること、何かあった時率先して動けたら...という思い。ほんの少しのきっかけで、あなたも一緒に街の笑顔を守ってみませんか。

都筑消防団 広報委員会



私達のニュー団長をご紹介します!!

私は広報委員長の角田です



団長の佐野です

今年度、新たに消防団長として就任した佐野です。いつ起こるか分からない災害に対し訓練を重ね、団員の声と区民の声を的確に捉え、新しい発想を持って消防活動に取り組む必要があることを痛感しています。まずは、一人一人が消防団というチームを意識することが大切だと感じています。訓練や研修を重ね、チーム力を高めるために我々消防団は日々努力しております。ご理解、ご協力をいただくとともに、消防団への入団をお待ちしております。

都筑消防団長 佐野 芳晴



街のヒーローは俺だー!!  
みんな宜しく!!

# ニューフェイス!! 各分団の新入団員をご紹介します!!

## 都筑消防団、平成28年度、新入団員33名 入団されました!!

(H28.11 現在)

現役大学生から、社会人・主婦等、様々な職域の方々が、ニューフェイスとして各分団に入団されました。そんな新入団員の中から10人の方にアンケート形式でインタビューしました。

### アンケート内容

- 1 消防団に入団したきっかけ
- 2 入団してみて良かった事・楽しかった事



佐藤 秀平  
会社員



小野 淳史  
大学生



地元で知らなかった...  
こんな所があるんだなあ...  
との発見が新鮮!!

### 第一分団

入ってしまうと意外と出来る

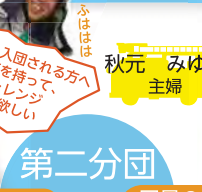
- 1 以前より入団のお誘いがあったが、消防団の活動内容がわからず、子供の野球との両立が無理と思いついていたが、活動内容等聞いて出来るかな...と思いついた。
- 2 何すれば良いのかわからなかったし、壁があったけど、入ってしまうと意外と何でも出来るちゃう!

警察官になる前に地域に貢献したい!

- 1 将来警察官を志望していて、警察官になる前の学生の内に地域に貢献出来ればと思いついた。
- 2 操法の訓練に、毎回参加出来なくて学生だと難しいかなあ...と思いついたけど実際分らないところは丁寧に教えて貰えたので不安は無かったです。



中山 貴義  
社会保険労務士



秋元 みゆき  
主婦

これから入団される方へ  
勇気を持って、  
チャレンジして欲しい

### 第二分団

地元で根を張る年と感じて!

- 1 若い頃より入団のお誘いを受けていたが断ってきた。子供も大きくなりいよいよ地元で根を張る年と感じ入団を決定!!
- 2 脱サラして地元で仕事をする事になり、団には同級生がいたり親戚がいたりと徐々に地元の仲間と活動出来るのが嬉しい。

団員の方がイキイキしているのを見て自分もそうなれたら...

- 1 先輩女性消防団員に薦められて。
- 2 研修に参加して、他の分団の団員と交流し、皆さんがイキイキしているのを見て、自分もそうなる様に活動していきたい。



# 都筑消防団



星野 小百合  
大学生



日野 正胤  
住職



気合もやる気も満タン!!

### 第三分団

地域に貢献出来るのは消防団と思いついて...

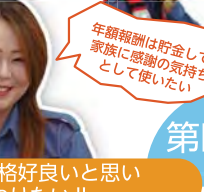
- 1 将来救命士を希望していて、消防団を担っている父の姿を見て、地域に貢献出来るのは消防団だと思いついて...
- 2 父からの話では、地元意識が強いイメージだったが、地元でない新入団員もスムーズに受け入れて年齢も違う自分にも色々気にかけてくれるのが嬉しい。

地元のために何か出来ないかと考え...

- 1 地元のために何か出来ないかと考えていた折、お声掛けいただいた。
- 2 防災や救命に関する知識や技術を学べる事。先輩団員の方から、色々な話を聞いて良かった。



藤 直子  
自営業事務



田邊 裕太郎  
建設業

年額報酬は貯金して、  
家族に感謝の気持ち  
として使いたい

### 第四分団

女性消防団が格好良いと思いついて自分もやりたい!!

- 1 近所のお祭りなどで女性消防団の活躍を見て格好良いなあ...と思いついたから。
- 2 簡単だから、難しいから...と言われたけど、思った以上にしっかり活動しているんだな...と思いついた。操法大会では選手として参加した事が良かった。

地域の方々と出会って防災知識も身につく

- 1 祖父が元団員。父も現役団員。地域の皆さんや先輩団員にも薦められて三代目。
- 2 非常勤公務員になったことを自覚して生活をきちんとしようという意識が芽生えた。訓練で体力もアップした!!



種村 美里  
大学生



鈴木 昭  
会社員

夏祭りの警備では、  
子供達がキラキラした目  
貰えた!

### 第五分団

何かあった時に率先して動けたら...

- 1 母が消防団員である事、将来保育系の仕事を希望するにあたり、救命知識等何かあった時に率先して動けたら...と思いついた。
- 2 母を見て忙しそうだな...という印象で両立できるか不安だったけど、いろいろな訓練も時間を調整すれば、学生の自分でも参加出来そうだった。

楽しそうに活動してたから...

- 1 団員の皆さんが活動を楽しそうにしていたから。
- 2 地域の方との交流が広がった。



消防団員  
募集中

満18歳以上で、都筑区内に居住または勤務・在学のいずれかであれば男女を問わず入団できます。

☎945-0119

都筑消防署 庶務課 消防団係まで

発行/編集: 横浜市都筑消防団広報委員会 〒224-0032 横浜市都筑区茅ヶ崎中央 32-1 都筑消防署庶務課内



都筑消防団広報委員会の Facebook ページ  
「横浜市都筑消防団 こちら広報部特命出陣中!!」

都筑消防団広報部

検索

<https://www.facebook.com/yokohama.tsuzuki.vfc.kouhou/>

(横浜市消防局・都筑消防署の公式ページではありません)

リアルタイム  
だから  
面白い!!



編集委員: 中村雅彦(第一分団)、田川千代美(第二分団)、佐藤親志(第三分団)、高橋正雄(第四分団)、種村京子(第五分団)