

連絡先	委託担当 ほどがや区民まつり実行委員会事務局 担当者 小粥 (保土ヶ谷区地域振興課地域活動係内) 電話 3 3 4 - 6 3 0 2
-----	--

## 設 計 書

- 1 委 託 名 令和5年度「ほどがや区民まつり」会場設営等業務委託
- 2 履 行 場 所 県立保土ヶ谷公園（運動広場・いこいの広場・ラグビー場・噴水広場）  
横浜市保土ヶ谷区花見台4-2
- 3 履行期間  期間 契約締結日から令和5年11月30日まで  
又は期限  期限 \_\_\_\_\_
- 4 契約区分  確定契約  概算契約
- 5 その他特約事項 \_\_\_\_\_  
\_\_\_\_\_
- 6 現 場 説 明  不要  
 要 \_\_\_\_\_
- 7 委 託 概 要  
(1) ほどがや区民まつりで使用するパイプテント、テーブル、椅子等のレンタル、設営、音響設備運営、イベント運営補助、撤収及び会場設計を行う。  
(2) その他  
※少雨決行・荒天時中止となります。  
\_\_\_\_\_  
\_\_\_\_\_  
\_\_\_\_\_

8 部 分 払

す る ( 回以内)

し ない

部 分 払 の 基 準

業 務 内 容	履 行 予定月	数 量	単 位	単 価	金 額

※単価及び金額は消費税及び地方消費税相当額を含まない金額

※概算数量の場合は、数量及び金額を ( ) で囲む。

<p style="text-align: center; font-weight: bold;">委 託 代 金 額</p> <p style="text-align: right; margin-top: 20px;">¥ _____</p>
<p style="text-align: center;">内 訳      業 務 価 格</p> <p style="text-align: right; margin-top: 20px;">¥ _____</p>
<p style="text-align: center;">消費税及び地方消費税相当額</p> <p style="text-align: right; margin-top: 20px;">¥ _____</p>

## 内 訳 書

名 称	形状・寸法等	数量	単位	単 価 (円)	金 額 (円)	摘 要
区民まつりの テント等のレ ンタル及び会 場設営、撤去並 びに催しの運 営	別紙仕様書 による	1	式		( )	別紙積算内訳 書のとおり
計		1	式		( )	
消費税及び地 方消費税相当 額	10%				( )	
委託代金額					( )	

※ 概算数量の場合は、数量及び金額を ( ) で囲む

# 積 算 内 訳 書

## ほどがや区民まつり会場設営等

一式当たり

諸経費含む。

名 称	形状・寸法等	数量	単位	単 価 (円)	金 額 (円)	摘 要
パイプテント (カラー) (横幕つき)	2.7m×3.6m ただし、同数の区画を確保ができれば、3.6m×5.4mのサイズ等を使用しても可	(170)	張		( )	設置箇所等別紙①②③参照
会議用 テーブル	0.45m×1.8m ビニールクロス付	(495)	台		( )	
折りたたみ 椅子		(1,180)	脚		( )	
ステージ	7.2m×4.5m×0.9m程度、バックパネル、踏み台2台、指揮台1台、雨天時用ステージテント2張り	1	式			設置箇所等別紙②⑤参照
音響設備一式／ジェネレーター・電源を含む		1	式			別紙④参照
会場案内板	2.7m×1.8m	1	枚			
会場テント用表示	25cm×90cm	(120)	枚			
ステージイベント紹介パネル	1.2m×1.8m	2	枚			
協賛企業表示パネル	1.2m×1.8m	1	枚			
ラグビー場内案内板	1.8×1.2m	1	枚			
会場誘導板	1.2m×1.8m	1	枚			
ラグビー場誘導板	1.2m×1.8m	1	枚			
イベントタイムスケジュール看板	1.2×1.8m	3	枚			

# 積 算 内 訳 書

名 称	形状・寸法等	数量	単位	単 価 (円)	金 額 (円)	摘 要
身障者用 トイレ		1	台			処理費用含む、 設置箇所等 別紙②参照
仮設トイレ	男女兼用 1 人用	7	台			処理費用含む、 設置箇所等 別紙②参照
仮設トイレ	男子用	2	台			処理費用含む、 設置箇所等 別紙②参照
流し台	0.5m×1.8 m 高さ0.9m程 度 2口	3	台			消毒液体洗 剤付 別紙①参照
手洗い器		3	台			設置箇所等 別紙②参照 (消毒液体 洗剤付)
手指消毒・検 温用セット		8	式			設置箇所等 別紙①②③ 参照
エコステー ション内物 品		1	式			設置箇所等 別紙①②③ 参照
AED		1	個			
消火器		5	個		( )	
カラーコー ン		(50)	本		( )	設置箇所等 別紙①②⑥ 参照
吸い殻入れ	自立式	(6)	個			設置箇所等 別紙①②参 照
延長コード	20m	2	台			
屋外配線 カバー	20m	2	台			歩行者安 全確保の ため
設営撤去 人件費		1	式			
機材運搬費		1	式			

# 令和5年度「ほどがや区民まつり」会場設営等業務委託仕様書

## 1 日程

### (1) 設 営

令和5年10月27日（金） 午前8時～

### (2) 実 施

令和5年10月28日（土） 午前9時30分（予定）～午後3時 （小雨決行・荒天時中止）

### (3) 撤 収

令和5年10月28日（土） 午後3時30分以降 及び29日（日）

## 2 場 所

県立保土ヶ谷公園（運動広場、いこいの広場、ラグビー場、噴水広場）

保土ヶ谷区花見台4-2

## 3 委託業務内容

### (1) 会場レイアウト設計書の作成

別紙①～③「会場レイアウト案」を基に委託者と打ち合わせを行い、テント配置等を示した「会場レイアウト設計書」を作成すること。

### (2) 会場設営

作成した「会場レイアウト設計書」を基に、会場設営を行うこと。

ただし、出店者との調整等により配置の変更が必要となる場合は、委託者の指示に従うこと。

#### (ア) テント

本部、救護、区民バザール、企画事業、休憩所、ステージ出演者受付等

- ・テントは「運動広場」及び「ラグビー場」に設置する。
- ・「運動広場」は地面が土、ラグビー場は地面が人工芝である。  
テント設営の際は倒れることのないよう、地面が土の場合はロープを張って杭をしっかりと打ち付け、人工芝の場合はウェイトを使用して、突風が吹いても倒れたり飛ばされることのないよう、安全性の確保に最大限の注意を払って設営すること。
- ・テントごとに指定する数の会議用テーブルと折りたたみ椅子を搬入すること。
- ・テント設置位置等詳細及び横幕の設置場所については別紙①～③参照。ただし、テント設置位置及び横幕の設置場所は変更することがある。その際は委託者の指示に従うこと。

#### (イ) ステージ

横7.2m×縦4.5m×高さ0.9m程度、ステージと同じ幅のバックパネル及びステージ階段2つ付き

- ・バックパネルに「令和5年度 ほどがや区民まつり」のカラー表示をする。
- ・区民まつりの協賛企業名（ロゴを含む）をカラー表示する（ロゴは別途調整）。
- ・雨天時用のステージテント（ステージの大半を覆うサイズ）を準備する。  
キャンパスが透明なものを準備すること。なお、同様のテントをアートホール前テラスにも設置可能となるように準備する。なお、テラスの寸法は別紙⑤参照。

- ・設置位置等詳細については別紙②参照。

#### **(ウ) 音響設備**

- ・ステージおよび専用テントに機材を設置すること。
- ・専用テントはステージ横に配置すること。
- ・まつりの開催時間中、接続、操作等に精通した者を配置すること。
- ・機材一覧は別紙④参照。

#### **(エ) ジェネレーター・電源**

音響設備の機材を動かすのに十分な容量を確保できる仕様のもの及び燃料を準備すること。

#### **(オ) 会場案内板** (カラー横 2.7m×縦 1.8m)

会場内に1か所設置。会場配置図、参加団体名等及び協賛企業名を表示。

- ・設置場所の詳細については委託者が指示する。

#### **(カ) ステージイベント紹介パネル** (カラー横 1.2m×縦 1.8m)

会場内に2か所設置。ステージ参加団体名、演奏時間を表示。

- ・設置場所の詳細については委託者が指示する。

#### **(キ) 協賛企業表示パネル** (カラー横 1.2m×縦 1.8m)

会場内に1か所設置。(会場案内板の横) 協賛企業名 (ロゴを含む) を表示。

- ・設置場所の詳細については委託者が指示する。

#### **(ク) ラグビー場内案内板** (カラー横 1.8m×縦 1.2m)

ラグビー場内に1か所設置。ラグビー場内の配置図を表示。

- ・設置場所の詳細については委託者が指示する。

#### **(ケ) 会場誘導板** (カラー横 1.2m×縦 1.8m)

会場1か所に設置。

- ・設置場所の詳細については委託者が指示する。

#### **(コ) ラグビー場誘導板** (カラー横 1.2m×縦 1.8m)

会場1か所に設置。

- ・設置場所の詳細については委託者が指示する。

#### **(サ) イベントタイムスケジュール看板** (カラー横 1.2m×縦 1.8m)

ラグビー場内、運動広場内、噴水広場内に1基ずつ設置。イベントタイムスケジュールを表示。

- ・設置場所の詳細については委託者が指示する。

### (シ) 仮設トイレ

身障者用1基（身障者用はスロープの緩やかなもの）

仮設トイレ 男女兼用1人用7基、男子1人用2基

- ・タンク内に消臭剤入りの水が最初から蓄えられ、ペダルを踏むと人力ポンプにより消臭剤入りの水が流れる簡易水洗トイレ。
- ・トイレットペーパー代、汚物処理費用を含むこと。
- ・トイレ内部が見えないよう、扉を設置すること。
- ・設置位置については別紙②参照。

### (ス) 流し台

- ・2口のを3台準備し公園既設の水道と接続すること。
- ・それぞれに消毒液体洗剤と水切りネットを備え付けること。
- ・設置位置については別紙①参照

### (セ) 手洗器

仮設トイレ近くに仮設の手洗器を3台設置する。水は公園既設の水道から引き、手洗器横の側溝に流す。ホース等も併せて準備すること。消毒液体洗剤も設置すること。

- ・設置位置等詳細については別紙②参照。

### (ソ) エコステーション（ごみ）

会場内に設置した5か所のエコステーション内それぞれに、以下の物品を備えること。

- ・70リットルのごみ箱を各4個  
各ごみ箱には、「プラスチック」「カン・ビン・ペットボトル」「燃やすごみ」「紙」の4種類の表示を掲示してください。
- ・ごみ袋（70リットルサイズ）を各所100枚
- ・汁物類を捨てるためのバケツ（45リットル）を各所1個
- ・汁物類と具材を分けるためのザルを各所1個
- ・箸を捨てるバケツを各所1個
- ・手をふくためのウェットティッシュを各所1箱
- ・ゴム手袋（Lサイズ）を各所1箱
- ・設置場所の詳細については別紙①～③参照。ただし、設置場所は変更することがある。その際は、委託者の指示に従うこと。
- ・エコステーション内のごみ箱がいっぱいになったら、袋詰めのごみをごみ置き場へ運搬すること。ごみ置き場内のごみは種別ごとに分けて置くこと。

### (タ) 安全管理

- ・AEDを1台用意し、救護テント内に配備すること。
- ・消火器を用意し、本部に設置すること。

### (チ) 会場テント用表示

表示はカラー25cm×90cm。

救護所、ステージ出演者受付、更衣室男・女を各1枚、本部を2枚、休憩所を6枚、エコステーションを5枚、各出店ブース（120）枚を設置すること。ただし、調整等により表示名の変更が必要となる場合は、委託者の指示に従うこと。



### (ツ) 横断幕の設置

指定場所に当方で用意した横断幕（横 10.0m×高さ 1.0m程度、表記は「ほどがや区民まつり」）を設置すること。

### (テ) 運動広場内の仕切りの設置

運動広場にカラーコーンで仕切りを設置すること。

※別紙②参照

### (ト) フリーマーケット区画

「会場レイアウト設計書」に基づき、フリーマーケットの区画を養生テープで設置すること。

- ・区画は1区画2m×2mとし、30区画設置すること。
- ・各区画に1～30の区画番号を振り、区画番号を表示すること。

### (ナ) 手指消毒

- ・指定場所に設置すること。

## (3) 備品・物品の設備

別紙、積算内訳書（数量概算）の備品、物品の準備。

## (4) 会場設営及び撤収

- (ア) 10月27日（金）に会場設営を行い、イベント終了後（開催当日28日）に撤収すること。  
10月29日（日）に一部物品の撤収を行う場合、運動広場の一角に物品をまとめて置くこと。  
10月29日（日）までに撤収ができない物品がある際は、事前に委託者と協議すること。
- (イ) 音響設備は開催日当日の10月28日（土）に設営し、その日の内に撤収すること。  
※テント、仮設トイレ、流し台、手洗器、ステージ、各種看板、音響設備等備品については、設置から撤去までの間、いたずら等により破損が生じた場合でも、実行委員会はその責を負わない。
- (ウ) 運動広場出入口付近、臨時駐車場部分及びラグビー場は、開催当日中に撤収を完了すること。

## (5) 当日の業務

- (ア) 備品、物品のトラブル対応
- (イ) 発電機の管理
- (ウ) ごみ箱のごみを集積場所へ運搬
- (エ) 音響設備の設置、操作、ステージの運営補助
- (オ) 仮設トイレ、仮設手洗器の運営
- (カ) 運動広場のうち本部及びステージ周辺において、砂埃または降雨による路面悪化が生じた場合は、委託者の指示に従い、水撒きまたは吸水作業を実施する。
- (キ) 事故、その他の緊急対応（保土ヶ谷区地域振興課職員の指示による。）

#### 4 開催中止の判断について

荒天により、28日開催が難しいと委託者が判断したときは、区民まつりを中止とする。なお、中止となった場合の支払いは、以下の通りとする。

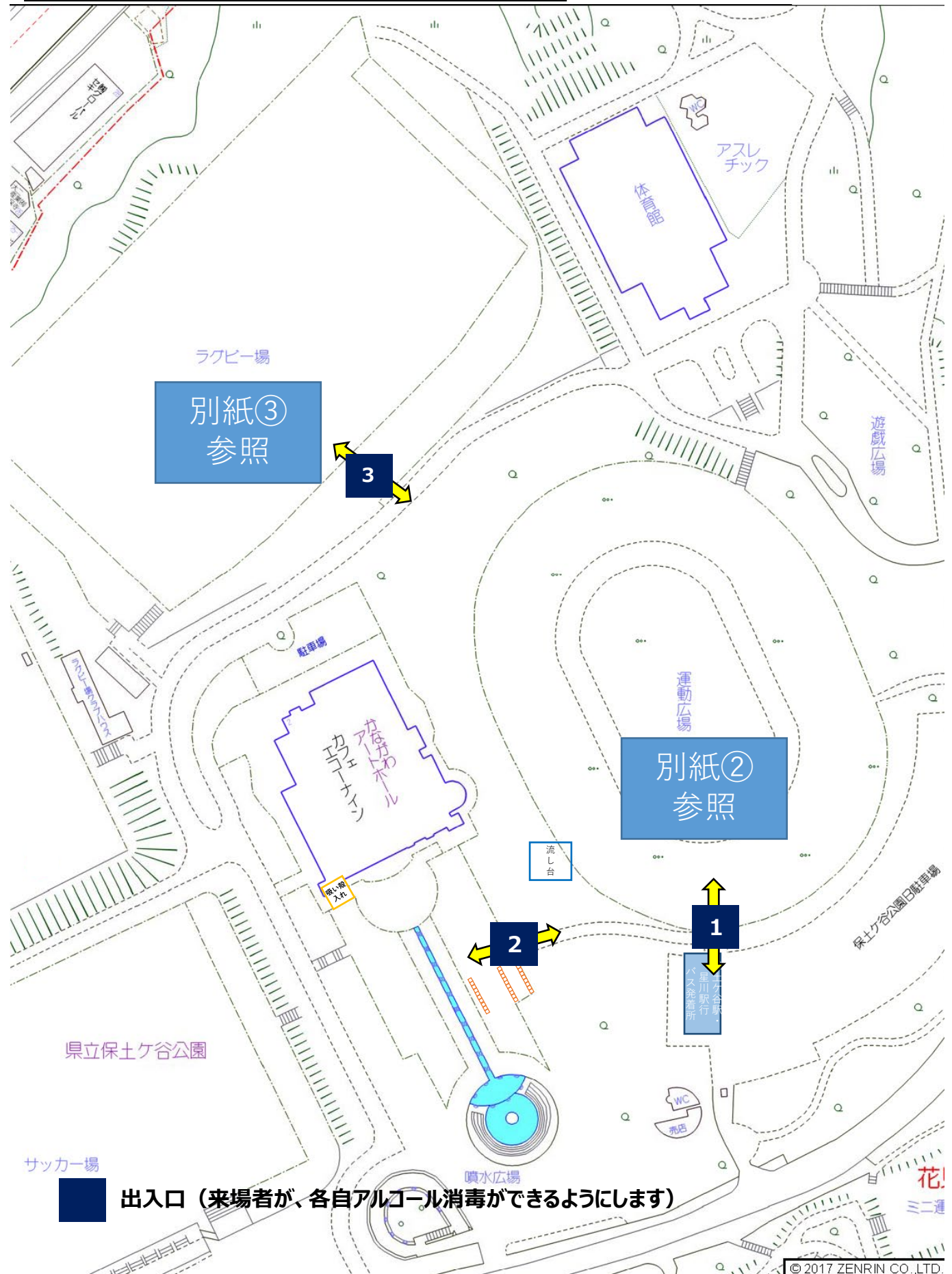
中止連絡日時	0	12	24 (時)
当日 (10月28日)	100%		
1日前	75%	100%	
2日前	60%	75%	
3日前	50%	60%	
4～5日前	30%	50%	
6～7日前	なし	30%	
8日以上前	※		

※8日以上前に中止の判断をした際は、着手した製作物および購入品の実費相当分についてのみの支払いとする。

#### 5 その他

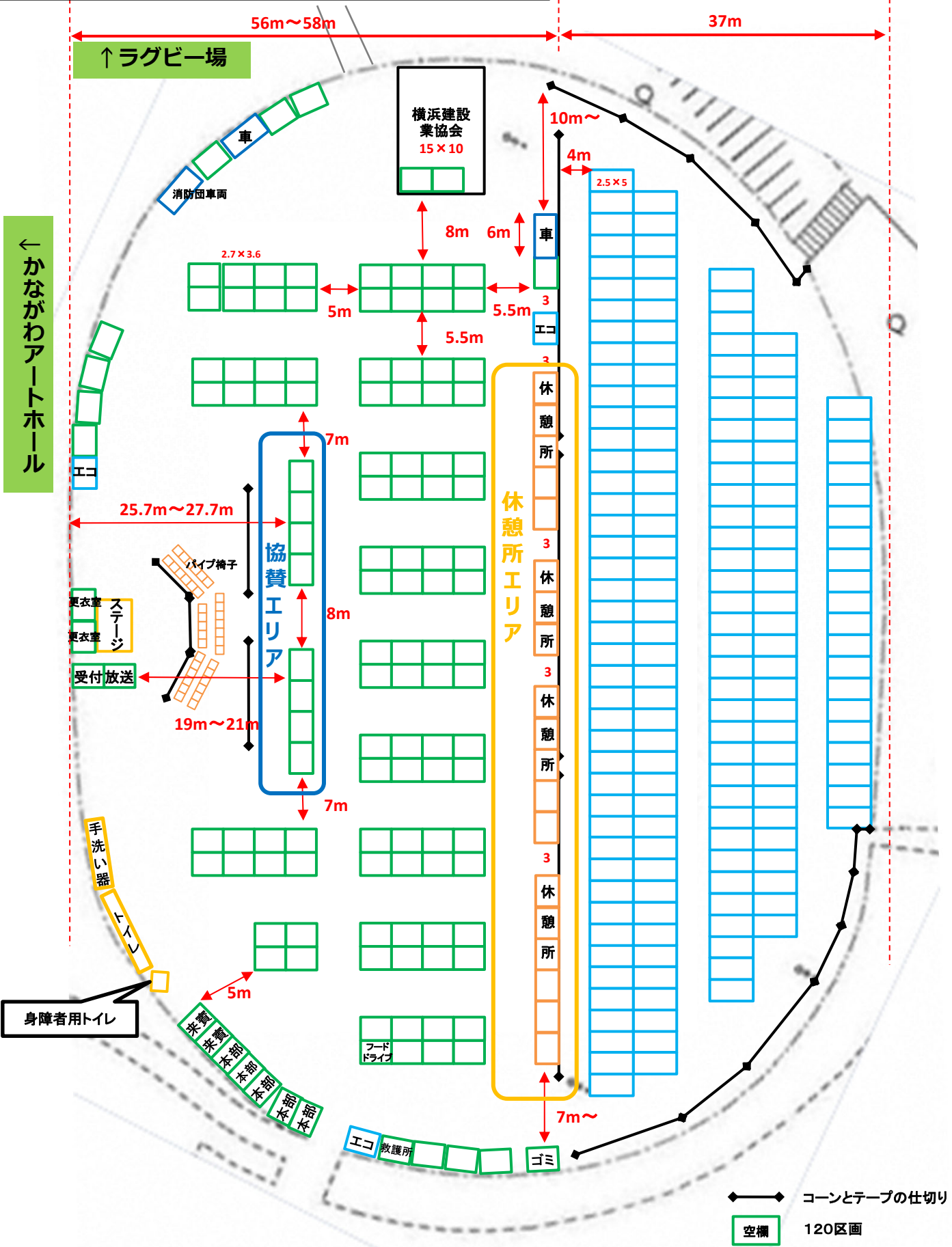
- (1) 受託者は、従事者の行為により人及び物件に損害を与えた場合は、責任をもって損害を賠償する等、必要な措置を講ずること。
- (2) 受託者は、業務内容をよく理解したうえで、従事者の人選をできるよう配慮すること。
- (3) 業務の実施にあたり疑義が生じた場合は、委託者の指示に従うこと。
- (4) 受託者は、この契約の履行に当たり、現場責任者を定め、契約締結後7日以内に、その氏名その他必要な事項を委託者に通知すること。現場責任者を変更した場合も同様とする。また、受託者は、この契約の履行の着手前に、契約の履行に従事する者の氏名その他必要な事項を委託者に通知すること。
- (5) 受託者は区民まつり終了後、履行期間内に、この契約の履行について、必要な事項を書面をもって委託者に報告すること。

# 別紙①会場レイアウト案(全体)

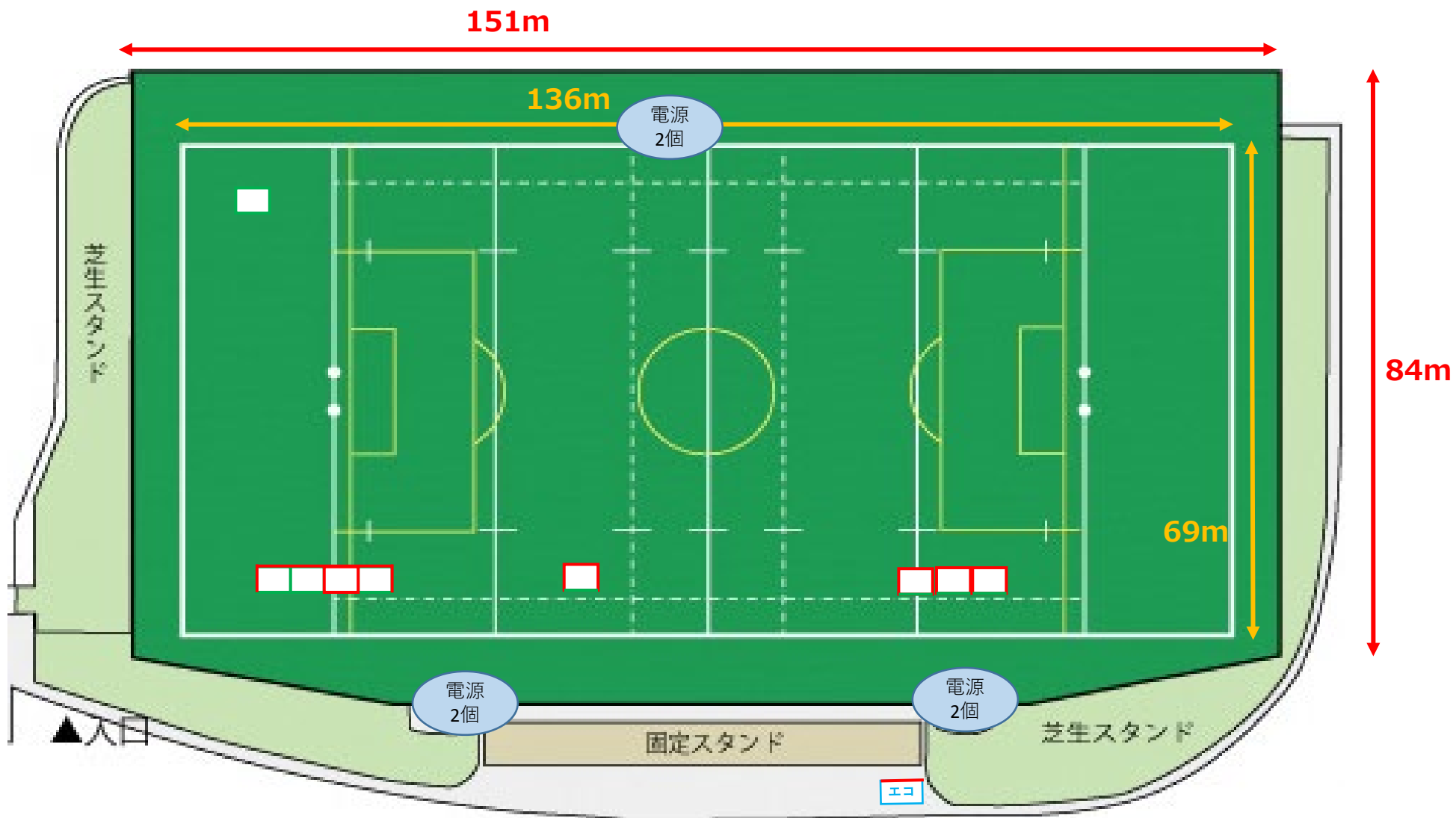


**出入口 (来場者が、各自アルコール消毒ができるようにします)**

# 別紙②会場レイアウト案(運動広場)



別紙③会場レイアウト(ラグビー場)

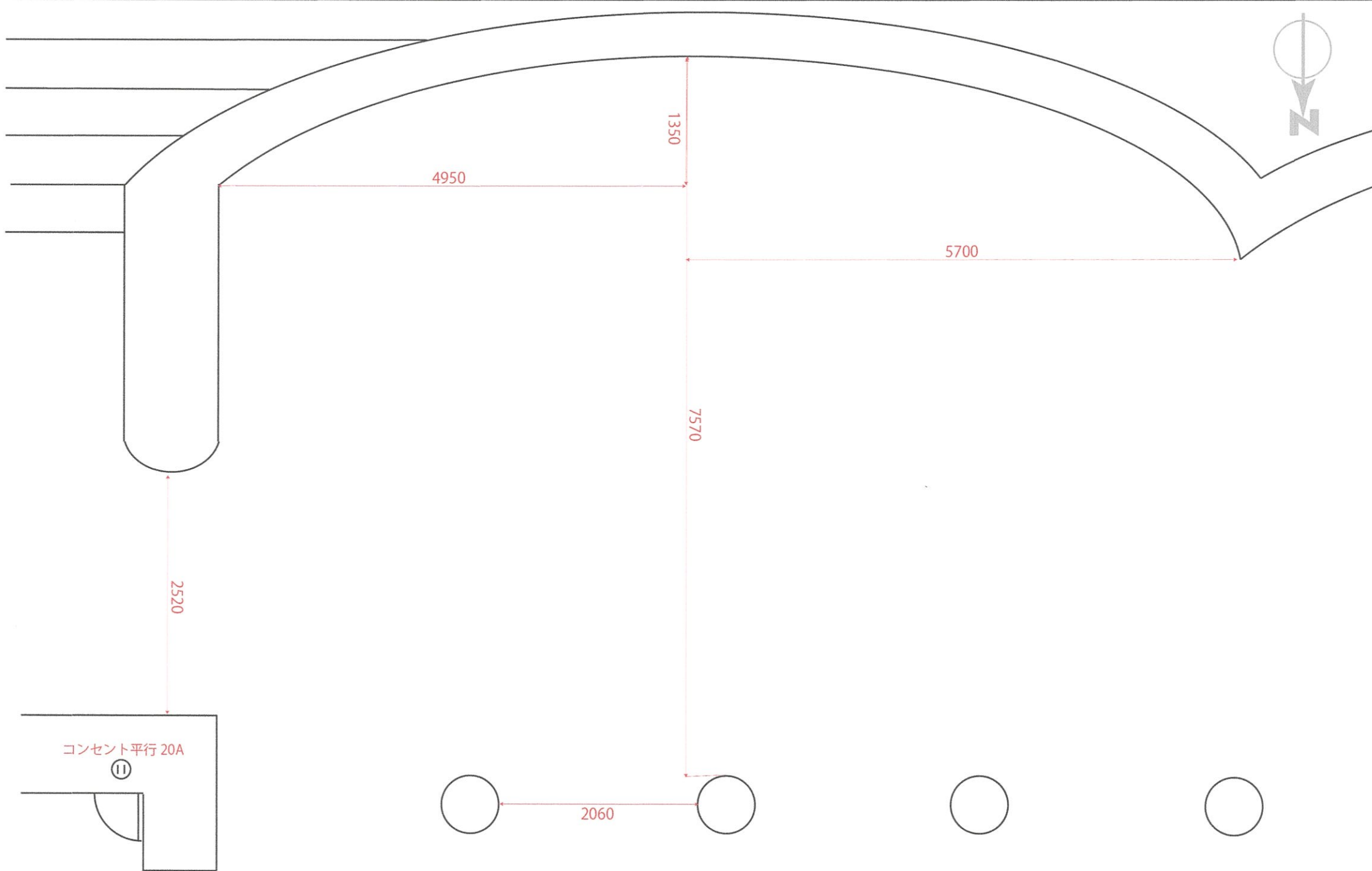


## 別紙④

### ほどがや区民まつり ステージ音響設備必要機材一覧

スピーカーボックス	5	本
パワーアンプラック	1	台
ミキシングコンソール 16CH/4G/6A/4M	1	台
グラフィックイコライザー	2	台
マルチエフェクター	1	台
ハンド型ワイヤレスマイクロフォン A帯	4	本
マイクロフォン+マイクロフォンスタンド	4	本
ケーブル	1	式
ケーブルプロテクタ	1	式
コンパクトディスク・カセットテープ・MDプレイヤー	1	台
モニタースピーカー	2	本
パワーアンプ	1	台

※上記の機材を準備するとともに、まつり開催時間中、操作、接続等に精通した者を配置すること。



別紙 アートホール前テラス図面

# 参考資料

【簡易ステージ】



【雨天時テント】

雨天の場合ステージ上にテントを用意してください。

バックパネルの文字が見えるように屋根が透明なものを用意してください。  
突風が吹いても倒れたり飛ばされることのないようウェイトを設置してください。



【会場案内板】



【協賛企業表示パネル】



【ラグビー場内案内板】



【ステージイベント紹介パネル】

【会場誘導板】

【イベントタイムスケジュール】





### 【身障者用トイレ】



### 【仮設トイレ】



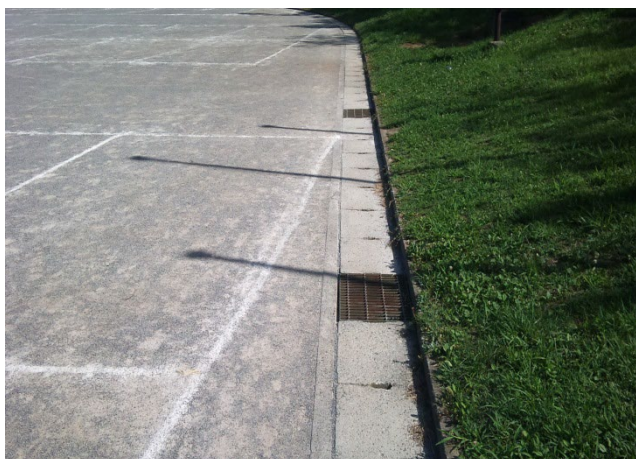
### 【公園既設水道】（蛇口6つ）

この蛇口からトイレ用手洗機まで水を引きます。ホース等の準備も含めてお願いします。



### 【運動広場脇側溝】

運動広場脇にある側溝に排水しますので、排水用のホース等の準備もお願いします。



### 【流し台】

水は公園既設の水道の蛇口3口を使用して、排水も既設の水道の排水口に流してください。



### 【エコステーション】

「エコステーション」と書いた看板（縦25cm×横90cm）を作成・設置します。

