

Cidade de Yokohama

Plano de médio prazo (4 anos) de

# Yokohama

2018 - 2021

Esboço do plano



# Plano de médio prazo (4 anos) de Yokohama 2018-2021

O Plano de médio prazo (4 anos) de Yokohama estabelece a estratégia de médio e longo prazo que se estende até 2030 e as políticas a serem promovidas com prioridade durante os seus quatro anos de duração. Seu objetivo é permitir que a cidade de Yokohama avance mais um passo em direção ao futuro, com base nas realizações conquistadas até o momento. Além disso, o Plano descreve as operações administrativas e financeiras que serão a base para a implantação dessas políticas. A implementação do Plano será fundamentada na perspectiva do respeito aos direitos humanos.

## ► Chegada do declínio populacional e sociedade hiper envelhecida

- A população de Yokohama, que permaneceu em aumento, deverá atingir o seu pico em 2019 e após isto começará a declinar. Em 2030, espera-se que o número de cidadãos com 65 anos ou mais chegue a 1 milhão.

Figura 1 Estimativa da futura população de Yokohama

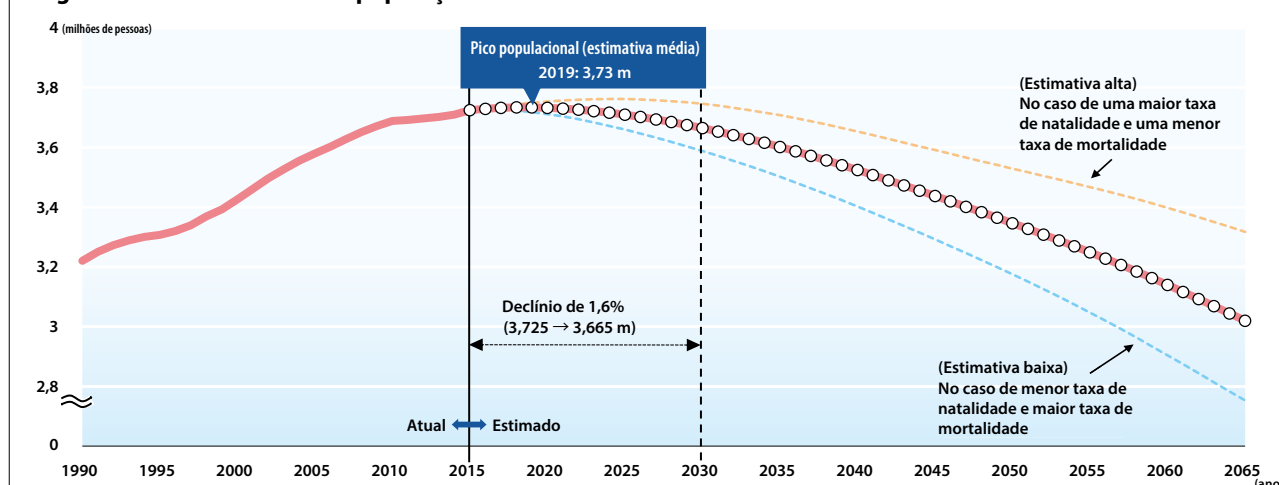


Figura 2 População de Yokohama por faixa etária (três grupos)

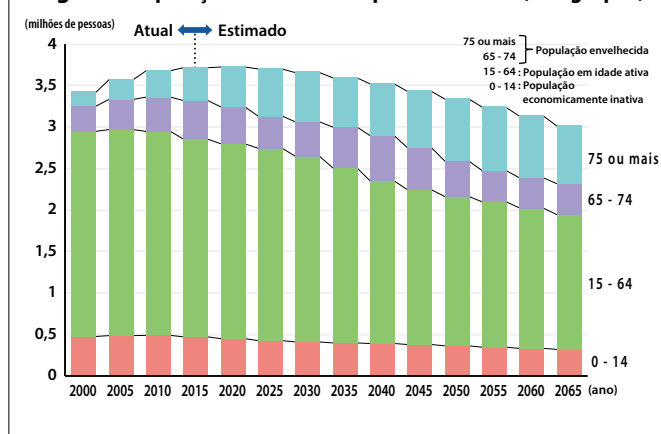
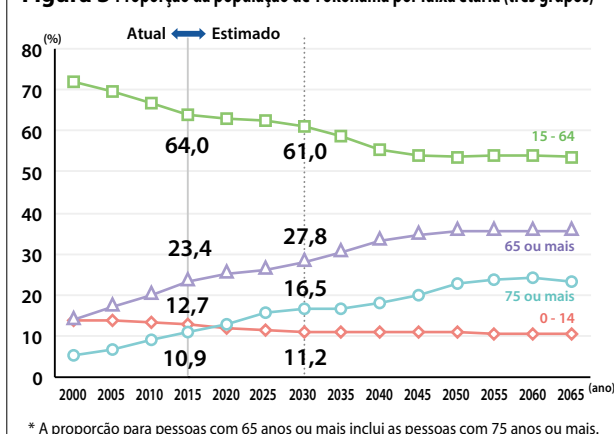


Figura 3 Proporção da população de Yokohama por faixa etária (três grupos)



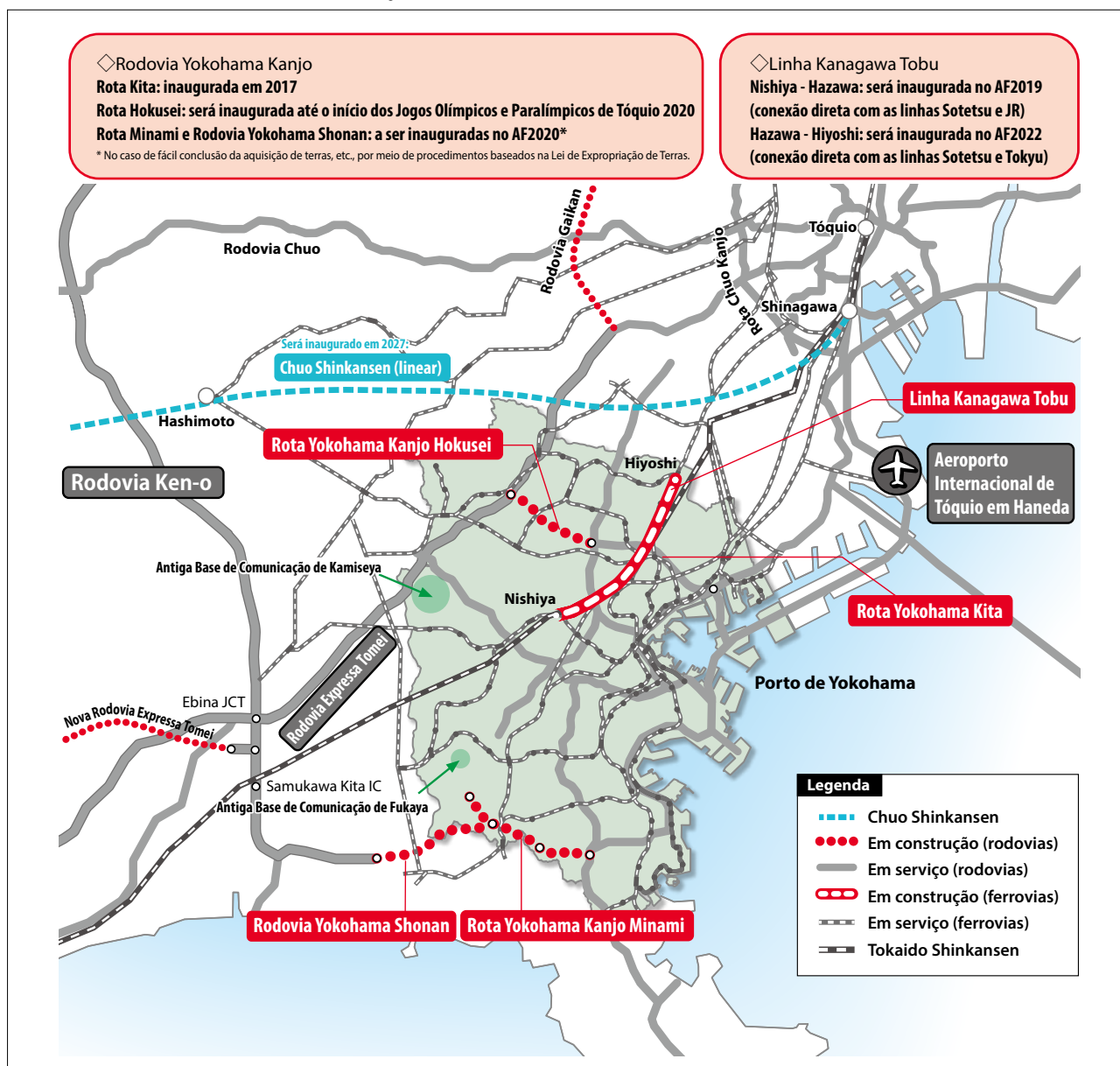
Fontes referentes às figuras 1 a 3: "Estimativa da Futura População de Yokohama", Agência de Políticas da Cidade de Yokohama, dezembro de 2017; os números atuais na Figura 2 e na Figura 3 baseiam-se no "Censo Nacional", Departamento de Estatísticas, Ministério dos Assuntos Internos e Comunicações.

## A situação ao redor de Yokohama

- ▶ Concorrência acelerada entre cidades
- ▶ Globalização, mudanças na estrutura industrial e inovação técnica
- ▶ Interesse crescente pela cultura e pelas artes
- ▶ Desenvolvimento urbano com mais flores e vegetação, e aceleração de abordagens ambientais, como iniciativas de prevenção do aquecimento global.
- ▶ Ativação das áreas suburbanas
- ▶ Aumento da vitalidade das comunidades locais
- ▶ Melhoria da conscientização sobre a prevenção e mitigação de desastres, e reforço da capacidade de resposta a todos os tipos de desastres
- ▶ Deterioração de estabelecimentos públicos
- ▶ Uso estratégico e sistemático da terra

### Mudanças na rede de transporte

- Espera-se que haja grandes mudanças no fluxo de pessoas e no que se encontra ao redor de Yokohama. Em conexão com estas mudanças, a cidade encontra grandes oportunidades para um maior crescimento e avanço.



# Estrutura do Plano de médio prazo (4 anos) de Yokohama 2018-2021

[Período do plano]  
- AF2018 - 2021

## ► 1. Objetivos

- Construir comunidades que mantenham a vida cívica segura e protegida, onde as pessoas queiram residir e continuar vivendo.
- Aumentar os atrativos e a força da marca de Yokohama, sediando grandes eventos internacionais\* e aproveitando ao máximo as oportunidades para saltar adiante.
- Estimular a economia de Yokohama, assegurar a base financeira e alcançar crescimento e progresso contínuos para a cidade.

\* Grandes eventos internacionais (durante o período do Plano)

2019: 7ª Conferência Internacional de Tóquio sobre Desenvolvimento Africano, Copa do Mundo de Rugby de 2019™

2020: Jogos Olímpicos e Paralímpicos de Tóquio 2020

## ► 2. Postura básica

- A cidade adota abordagens com ênfase nos seguintes pontos como sua postura básica na formulação e promoção do Plano.

**(1) Abordagens baseadas na perspectiva dos objetivos de desenvolvimento sustentável (ODS)**

**(2) Promoção do aproveitamento de dados e inovação aberta**

**(3) Resolução de questões vistas da perspectiva das comunidades locais**

## ► 3. Composição do plano

Seis estratégias para alcançar crescimento e avanço contínuos rumo a 2030

Alcançar um crescimento econômico robusto e uma criativa cidade da arte e da cultura

Ser uma cidade ambiental avançada repleta de flores e vegetação

Aceitar o desafio da sociedade hiper envelhecida

Construir uma cidade onde pessoas e empresas se reúnam e tomem iniciativas

Desenvolver recursos humanos diversos que criarão o futuro

Construir uma cidade resistente que cria o futuro

Abordagens durante os quatro anos do período do Plano (AF 2018 - 2021)

**38 políticas**

38 políticas para resolver a ampla gama de questões em vários campos

**Operações Administrativas e Financeiras**

Abordagens para operações administrativas e financeiras sustentáveis que forneçam a base para a promoção das políticas

## Abordagens de Yokohama baseadas nas perspectivas do ODS

A Cúpula das Nações Unidas sobre o Desenvolvimento Sustentável, realizada em setembro de 2015, ficou marcada pela adoção de um plano de ação para toda a comunidade internacional até 2030. Esse plano estabelece 17 metas de desenvolvimento sustentável (ODS) acompanhadas de 169 metas relacionadas.

A ação de uma ampla gama de entidades interessadas, bem como governos nacionais e instituições internacionais, é importante para a realização dos ODS. Yokohama também está comprometida com a promoção de iniciativas em cada campo, com ênfase na filosofia por trás dos ODS. Para isto, este documento conecta cada uma das estratégias de médio e longo prazo no Plano com um ou mais dos ODS.

\*Os ODS relacionados são indicados à direita do título da estratégia.



Acabar com a pobreza em todas as suas formas em todos os lugares



Reduzir a desigualdade dentro dos países e entre eles



Acabar com a fome, alcançar a segurança alimentar e melhoria da nutrição e promover a agricultura sustentável



Tornar as cidades e os assentamentos humanos inclusivos, seguros, resistentes e sustentáveis



Assegurar uma vida saudável e promover o bem-estar para todos, em todas as idades



Assegurar padrões de produção e de consumo sustentáveis



Assegurar a educação inclusiva e equitativa e de qualidade, e promover oportunidades de aprendizagem ao longo da vida para todos



Tomar medidas urgentes para combater a mudança climática e seus impactos



Alcançar a igualdade de gênero e empoderar todas as mulheres e meninas



Conservação e uso sustentável dos oceanos, dos mares e dos recursos marinhos para o desenvolvimento sustentável



Assegurar a disponibilidade e gestão sustentável da água e saneamento para todos



Proteger, recuperar e promover o uso sustentável dos ecossistemas terrestres, gerir de forma sustentável as florestas, combater a desertificação, deter e reverter a degradação da terra e deter a perda de biodiversidade



Assegurar o acesso confiável, sustentável, moderno e a preço acessível à energia para todos



Promover sociedades pacíficas e inclusivas para o desenvolvimento sustentável, proporcionar o acesso à justiça para todos e construir instituições eficazes, responsáveis e inclusivas em todos os níveis



Promover o crescimento econômico sustentado, inclusivo e sustentável, emprego pleno e produtivo e trabalho decente para todos



Fortalecer os meios de implementação e revitalizar a parceria global para o desenvolvimento sustentável



Construir infraestruturas resistentes, promover a industrialização inclusiva e sustentável e fomentar a inovação



### ► Promoção do crescimento e avanço das empresas da cidade, e atração estratégica de empresas

- Apoiar ao crescimento contínuo e avanço das empresas na cidade.
- Promover abordagens ligadas ao reforço de bases industriais em coordenação com medidas de desenvolvimento urbano, e atração estratégica de empresas.
- Promover uma agricultura urbana ativa.

### ► Fornecimento de atrativos e vitalidade por uma cidade criativa de arte e cultura

- Fornecer atrativos e aumentar a vitalidade em Yokohama, através da construção de teatros, etc., e oferecendo oportunidades de contato com a cultura e arte de primeira qualidade. Promoção do desenvolvimento urbano baseado na criatividade, produzindo novos valores e tendo como objetivo uma vida cívica culturalmente rica.

### ► Atração de visitantes e revitalização da economia local através do turismo, MICE e esportes

- Reforçar a promoção, e se tornar uma cidade voltada ao turismo e MICE\*, repleta de vitalidade.
- Ter como objetivo tornar Yokohama em uma cidade do esporte, enriquecendo a vida cívica e aumentando a vitalidade da cidade através do esporte.

\* MICE: Abreviatura traduzida do inglês como Reuniões de empresas, etc. (Meeting); Viagens de incentivo oferecidas pelas empresas, etc. (Incentive Travel); Convenções internacionais realizadas por instituições e grupos internacionais, sociedades científicas, etc. (Convention); e Exposições e Eventos, incluindo feiras de negócios e shows (Exhibition/Event). (tradução livre)

## Principais políticas relacionadas



Demonstração de condução automatizada na região de Minato Mirai 21

### [Geração de inovação e atração estratégica de empresas]

Promover a inovação aberta por meio de parcerias que vinculem interesses industriais, acadêmicos, governamentais e financeiros, e realizar esforços para atrair mais empresas.



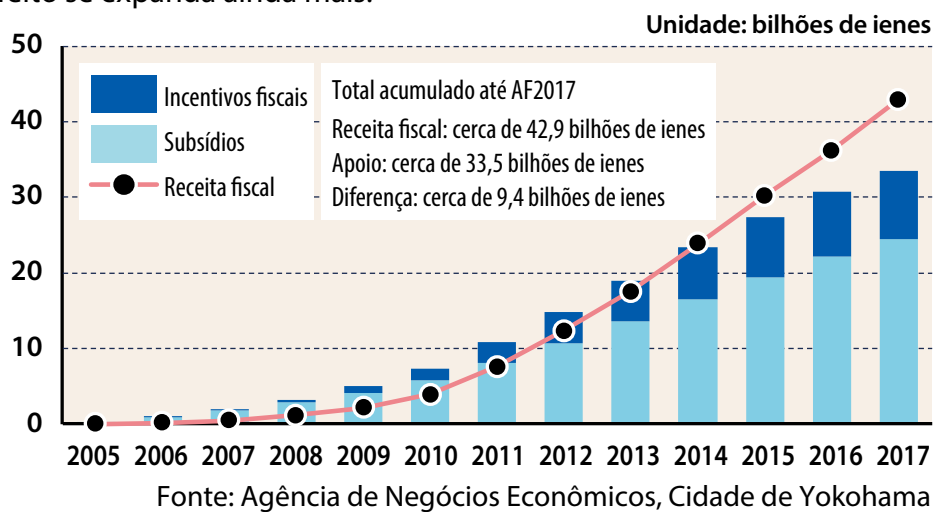
Yokohama Bayside Ballet, com a vista noturna do porto como plano de fundo

### [Fornecimento de atrativos e vitalidade por uma cidade criativa de arte e cultura]

Divulgar os atrativos de Yokohama dentro e fora do Japão, organizando festivais de artes que ressaltam a sua peculiaridade, envolvendo arte contemporânea, dança e música.

## Efeitos da Portaria de Yokohama sobre Medidas de Apoio em Áreas Especificadas para Promoção de Localização Empresarial etc. <Tendências no montante de apoio (incentivos fiscais & subsídios) e receita fiscal>

- Foram gerados cerca de 34.000 empregos na cidade (total acumulado até AF2017)
- A receita fiscal superou o montante de apoio (total acumulado até AF2014), e espera-se que o efeito se expanda ainda mais.



Representação conceitual do novo centro MICE após a sua conclusão

### [Promoção do turismo e MICE]

Preparar novas instalações MICE, etc., e realizar esforços para atrair conferências internacionais de médio e grande porte, que tenham grandes efeitos de propagação econômica, e reuniões relacionadas às áreas em crescimento, como a Internet das Coisas (IoT).



Percurso da Maratona de Yokohama, percorrida em pontos de referência da cidade

### [Comunidades e vidas nutridas pelo esporte]

Proporcionar oportunidades para todos os cidadãos desfrutarem dos (praticar, assistir ou torcer) esportes perto de suas casas, independentemente da idade, ou da existência ou não de deficiências.

### ► **Desenvolvimento urbano com harmonia entre o ambiente natural rico e a vida moderna**

- Construir uma cidade repleta de atrativos e vitalidade, com destaque para as flores, vegetação, agricultura e água.
- Preservar e criar ambientes aquáticos e verdes para legar o ambiente natural às próximas gerações.
- Estudar e realizar o uso efetivo das diversas funções da infraestrutura verde\*1.

### ► **Desenvolvimento urbano de baixo carbono, voltado para a reciclagem, em apoio de atividades econômicas**

- Construir uma Cidade do Futuro dos ODS\*2 que conduza as atividades da cidade ambiental do futuro à uma nova etapa.
- Criar e divulgar um modelo de uma grande metrópole para iniciativas nas áreas de aquecimento global e energia.
- Construir uma sociedade sustentável e conscientizada sobre a reciclagem, e tornar-se em uma cidade limpa e higiênica.

### ► **Condução da promoção relacionada ao meio ambiente e divulgação das atividades dentro e fora do Japão**

- Promover a prática e o enraizamento de estilos de vida não prejudiciais ao meio ambiente.
- Divulgar tais abordagens favoráveis ao meio ambiente dentro e fora do Japão, e elevar o perfil de Yokohama.

\*1 Infraestrutura verde: Capital social para a promoção do desenvolvimento urbano sustentável e atraente, utilizando as diversas funções do ambiente natural

\*2 Cidade do Futuro dos ODS: Cidades que adotam excelentes abordagens para alcançar os ODS (selecionadas pelo governo nacional em junho de 2018)

## Principais políticas relacionadas



Jardim de Satoyama durante a feira Garden Necklace Yokohama 2018 (Colar de Jardim Yokohama 2018)



Cerimônia de certificação da seleção de Yokohama como uma Cidade do Futuro dos ODS

### **[Promoção do tema Garden City Yokohama (Yokohama, a Cidade de Jardins), associando as flores, vegetação, agricultura, e água com a cidade e a vida na região]**

Conduzir uma ampla gama de atividades utilizando flores, vegetação, agricultura e água; realizar esforços para que tais atividades resultem na atração da Exposição Internacional de Horticultura; e, assim, aumente o nível de atividade e vitalidade da cidade.

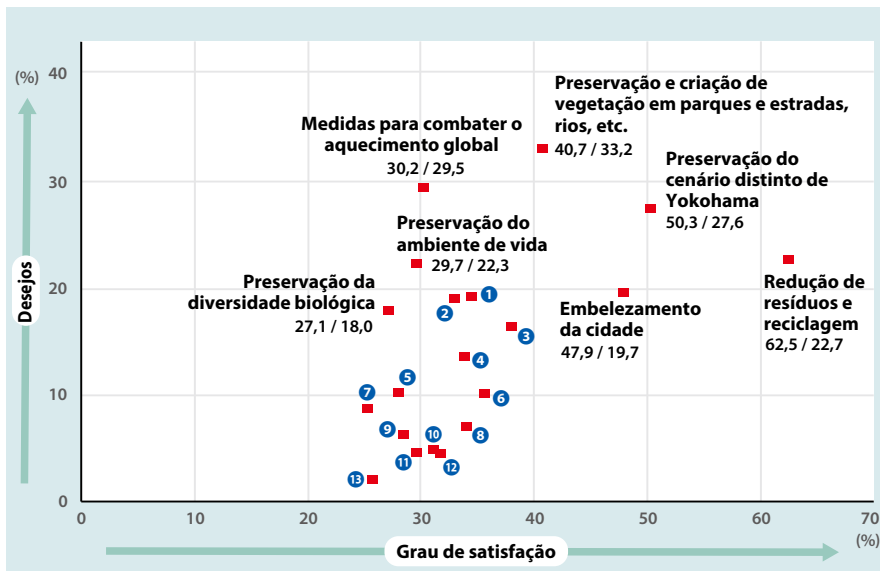
### **[Criação de um modelo de uma grande metrópole para iniciativas nas áreas de aquecimento global e energia]**

Trabalhar para a resolução simultânea de questões sociais e econômicas que envolvam o meio ambiente como uma Cidade Futura dos ODS com uma meta de carbono zero, e divulgar as iniciativas de Yokohama dentro e fora do Japão.





## Medidas ambientais de Yokohama - grau de satisfação e desejos



- 1 Abordagens para a conservação de energia e uso de novas energias
- 2 Criação de vegetação (distrito da orla central)
- 3 Preservação de grandes áreas verdes em áreas suburbanas
- 4 Reforço das funções do ciclo hidrológico
- 5 Difusão de automóveis da nova geração
- 6 Consideração sobre o meio ambiente na construção de estradas, projetos de reabilitação, etc.
- 7 Gestão adequada de substâncias químicas
- 8 Promoção da agricultura
- 9 Preservação de terras agrícolas
- 10 Promoção da educação ambiental
- 11 Apoio e colaboração com atividades ambientais
- 12 Disseminação da tecnologia ambiental no exterior
- 13 Difusão de produtos não prejudiciais ao ambiente

Fonte: "Pesquisa de conscientização ambiental do cidadão do AF2017", Agência de Planejamento Ambiental, Cidade de Yokohama



Aprendendo sobre as atividades 3R em um evento

### [Promoção da reciclagem de recursos sustentáveis e limpeza]

Realizar esforços para aumentar e reforçar as instalações de apoio à reciclagem de recursos e promovendo a ação ambiental, de acordo com os objetivos do "Plano dos Sonhos Yokohama 3R".



Vivenciando a conservação de energia com crianças

### [Prática e enraizamento de estilos de vida não prejudiciais ao meio ambiente]

Ter como objetivo o alcance de uma sociedade sustentável através da implementação de programas de educação ambiental, prática de ação ambiental e promoção ambiental para uma ampla faixa etária, em coordenação com os cidadãos, empresas, etc.

## Estratégia 3 Aceitar o desafio da sociedade hiper envelhecida

### ► Construção de comunidades marcadas pelo apoio mútuo

- Construir comunidades onde todas as pessoas possam viver como quiserem com segurança e saúde, permitindo a solução de problemas comunitários e do dia a dia, através da coordenação com os cidadãos locais e grupos relacionados.

### ► Continuação de uma vida saudável e independente

- Aumentar o número de cidadãos capazes de levar vidas saudáveis e independentes em idades avançadas e prolongar a expectativa de vida saudável\*.

### ► Estabelecimento de uma estrutura para prestação de cuidados médicos e de enfermagem quando necessário

- Criar e apoiar sistemas de cuidados locais inclusivos, permitindo que, enquanto viverem, as pessoas possam viver como quiserem em ambientes familiares.
- Conseguir uma sociedade onde as pessoas possam viver com saúde e tranquilidade, providenciando instalações para a prestação eficiente e eficaz de assistência médica de alta qualidade, e promovendo uma coordenação harmoniosa com os serviços de saúde, assistência médica e de enfermagem.
- Fornecer apoio às decisões dos próprios pacientes sobre a escolha de seus estilos de vida, e realizar iniciativas para que possam receber o tipo de assistência médica e de enfermagem que desejam.

\*Expectativa de vida saudável: período de vida sem restrições nas atividades diárias devido a problemas de saúde

## Principais políticas relacionadas



Workshop realizado em um centro local

### [Promoção do bem-estar local e cuidados de saúde através da participação e colaboração]

Apoiar ações para o estabelecimento de centros locais com uma realização mais completa de assistência mútua na comunidade.

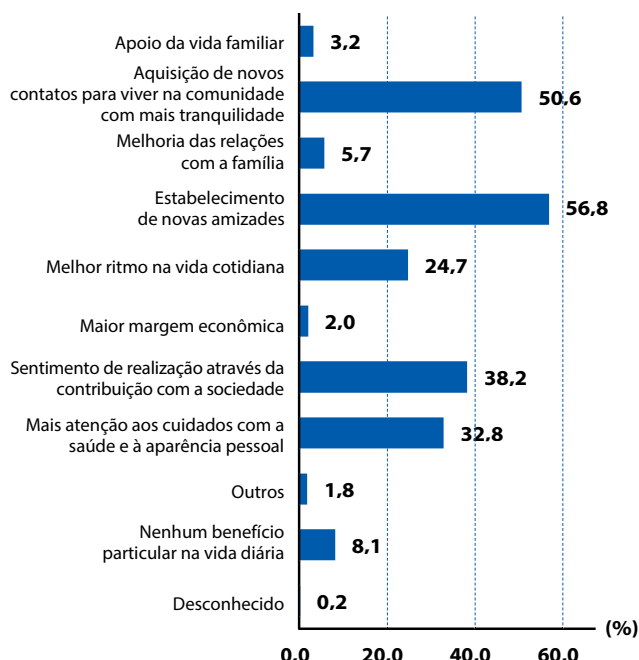


Programa "Ponto de caminhada de Yokohama"

### [Garantia da segurança dos cidadãos por programas de construção da saúde, gestão de riscos de saúde, etc.]

Incentivar todas as gerações a adquirir o hábito de atividades saudáveis e ajudar essas atividades a se enraizarem por meio de programas que os cidadãos se divirtam, utilizando-os em uma base contínua e rotineira.

### Benefícios da participação em atividades sociais

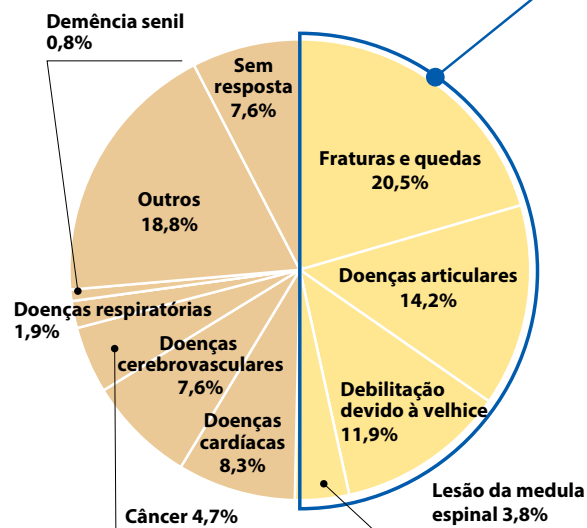


Fonte: "Pesquisa sobre o ambiente econômico e social dos idosos do AF2016", Gabinete do Governo

\*Síndrome locomotora: redução da mobilidade para levantar, sentar, andar, etc. devido ao comprometimento dos órgãos locomotores causado pelo declínio na força muscular ou doenças ósseas e articulares, em consequência do envelhecimento

### Causas da necessidade de apoio

A síndrome locomotora\* responde por cerca de metade das causas para a certificação da necessidade de apoio.



Fonte: "7º Plano de Saúde e Previdência Social e Plano do Programa de Seguro de Enfermagem para Idosos em Yokohama" e "Pesquisa de Estudo sobre os Idosos em Yokohama do AF2016", Agência de Saúde e Bem-Estar Social, Cidade de Yokohama



Em um Centro Genkizukuri

### [Serviços mais completos e desenvolvimento de comunidades e recursos humanos para a construção de sistemas de assistência comunitária inclusivos]

Adequar o ambiente para trabalhar na prevenção da necessidade de cuidados especiais, construção da saúde, aumento dos serviços, etc., permitindo que os residentes possam viver em casa com tranquilidade.



Representação conceitual do novo hospital municipal com inauguração previsto para 2020

### [Estrutura completa para fornecimento de assistência médica comunitária e promoção da medicina avançada]

Trabalhar para assegurar a quantidade necessária de leitos hospitalares, de modo a tornar a visão de Yokohama a respeito da medicina comunitária em realidade. Reabilitar hospitais de modo a assegurar a estrutura para o fornecimento de assistência médica comunitária.

### ► **Desenvolvimento urbano atraente na orla central, centro de Shin-Yokohama, orla de Keihin, etc.**

- Aproveitar as características e atrativos de cada distrito reforçando as funções nas áreas que incluem a orla de Keihin, além do distrito da orla central, que por muito tempo vem impulsionando o crescimento de Yokohama (consistindo no distrito ao redor da Estação Yokohama, Minato Mirai 21, Distritos de Kannai e Kangai, imediações do Cais de Yamashita e imediações do distrito da orla de Higashi-Kanagawa) e a parte central de Shin-Yokohama.
- Promover o desenvolvimento urbano por meio de parcerias público-privadas.

### ► **Desenvolvimento urbano facilitando a atividade total de pessoas e empresas**

- Integrar a promoção industrial e o desenvolvimento urbano, preparar empregos e ambientes residenciais e construir comunidades marcadas pela segurança e proteção.

### ► **Desenvolvimento urbano gerando vitalidade e movimentação**

- Promover um desenvolvimento urbano que gera interação entre as pessoas e movimentação em torno dos distritos.

## Principais políticas relacionadas

### **[Reforço das funções para introdução de áreas centrais com muitos atrativos e vitalidade]**

Prosseguir um desenvolvimento urbano voltado para a revitalização econômica e o crescimento sustentado na área da orla central, que tem sido o centro icônico de Yokohama; o centro de Shin-Yokohama, cujo potencial está aumentando com a construção da linha ferroviária Kanagawa Tobu e imediações; e área da orla de Keihin, uma das principais zonas industriais de todo o Japão.



Edifício de Desenvolvimento da Saída Oeste da Estação de Yokohama (nome provisório)



Passarela de pedestres nas imediações da nova instalação MICE

## Distritos da orla central, centro de Shin-Yokohama, orla de Keihin, etc.



Reabilitação do Ginásio Cultural de Yokohama (arena principal)



Sistema de ônibus avançado usando ônibus articulados (representação conceitual de um ônibus)

### ► **Desenvolvimento urbano compacto em áreas suburbanas**

- Formar centros de apoio à vida e economia locais nas imediações das estações ferroviárias, de maneira adaptada às características da área, estilos de vida diversificados, mudanças nos estilos de trabalho, etc.
- Em distritos residenciais, introduzir funções para apoiar a vida diária, assegurar locais de trabalho nas imediações e preparar ambientes residenciais aproveitando os ricos ambientes naturais.
- Manter e expandir o serviço de ônibus e outros transportes públicos ligando as imediações das estações ferroviárias e distritos residenciais, fortalecendo a coordenação com várias contrapartes, e examinando maneiras de utilizar as TIC e tomar outras medidas para a introdução de novos serviços de transporte.

### ► **Indução do uso estratégico da terra e desenvolvimento urbano**

- Promover o desenvolvimento urbano, induzindo o uso estratégico das terras para atrair pessoas e empresas, e aproveitando as oportunidades geradas pelo desenvolvimento da infraestrutura urbana.
- Nos antigos locais de instalações militares dos EUA que são bens preciosos da cidade, promover o uso da terra para revitalizar a área e os distritos urbanos, resolvendo questões de vastas áreas, e aproveitando ao máximo grandes extensões, condições de localização, etc.

## **Principais políticas relacionadas**

### **[Desenvolvimento urbano compacto em áreas suburbanas]**

Promover o desenvolvimento urbano para que tais áreas sejam preferidas por todas as gerações, incluindo os jovens, através do reforço das funções nos núcleos das atividades diárias nas imediações das estações, e formação de áreas residenciais mais atraentes. Nos antigos locais de instalações militares dos EUA, buscar o uso estratégico das terras, e ao mesmo tempo conseguir um bom equilíbrio com a preservação da vegetação e das terras agrícolas, harmonizando os projetos com o ambiente ao redor.

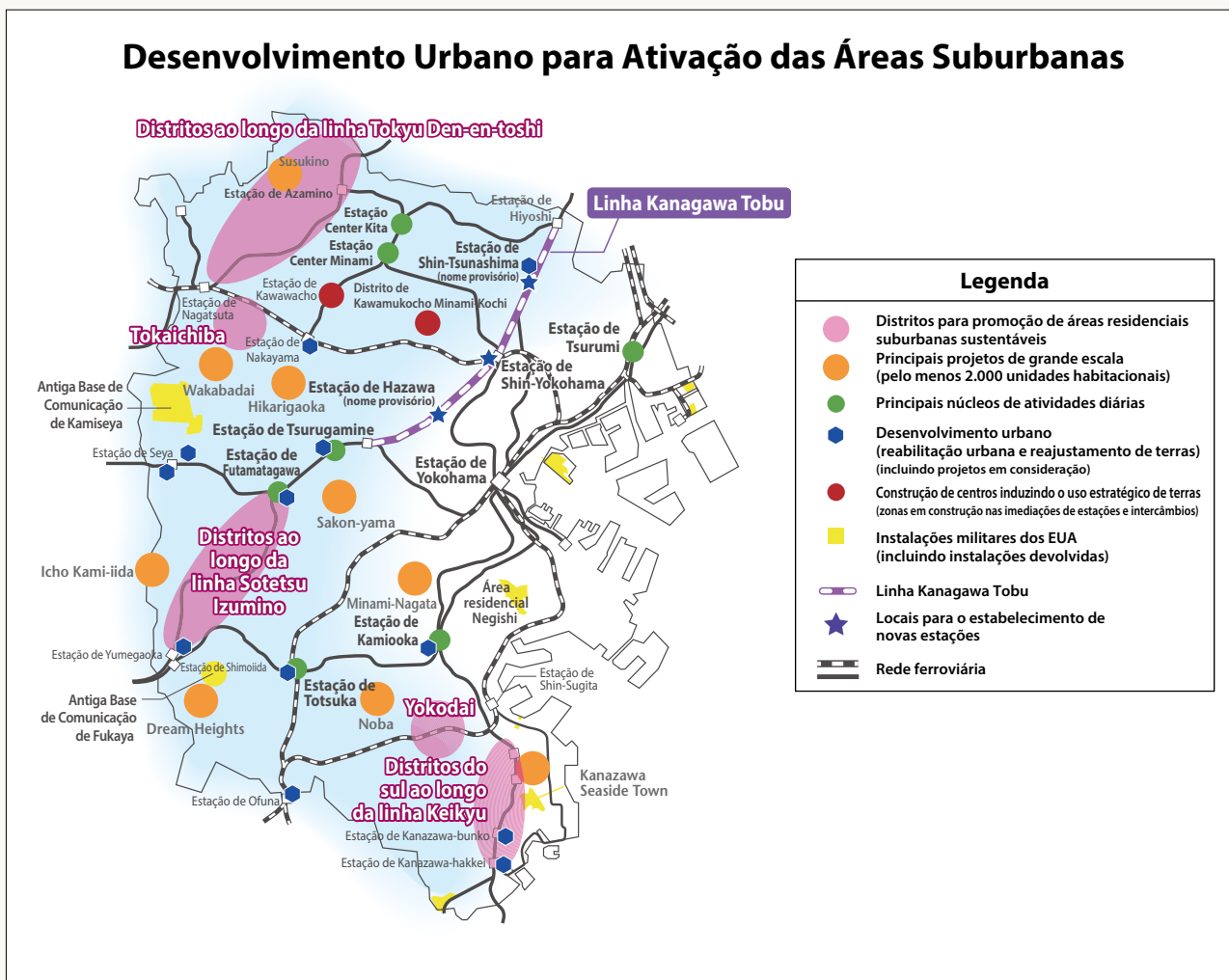


Distrito para promoção de áreas residenciais sustentáveis  
(Tokaichiba, Bairro de Midori)



Antiga Base de Comunicação de Kamiseya

## Desenvolvimento Urbano para Ativação das Áreas Suburbanas



Serviço de ônibus introduzido através de iniciativas próprias do distrito

### [Funções de transporte mais completas e próximas dos cidadãos]

Yokohama manterá e aumentará os meios de transporte próximos dos cidadãos para o transporte na região, facilitando a mobilidade de todos.

**► Promoção da educação e apoio às crianças e criação dos filhos**

- Preparar ambientes propícios para ter e criar filhos com tranquilidade no futuro.
- Promover uma educação que amplie as possibilidades para as crianças e construa escolas atraentes.
- Tomar medidas para proteger o bom crescimento das crianças.

**► Apoio à atividade de mulheres, idosos e jovens**

- Apoiar a atividade das mulheres e estabelecer uma sociedade que permita que todos levem vidas mais gratificantes com um bom equilíbrio entre a vida profissional e familiar.
- Visar uma sociedade na qual os idosos e jovens possam exercer suas capacidades e pontos fortes ao máximo possível.

**► Realização de uma sociedade que permita a atividade de todos de acordo com seus desejos**

- Visar uma sociedade na qual as pessoas reconheçam a diversidade uns dos outros e respeitem os direitos humanos.
- Conseguir uma sociedade na qual crianças e adultos com deficiência possam fazer suas próprias escolhas e decisões.
- Fornecer suporte para pessoas que enfrentam dificuldades na vida.
- Conseguir uma sociedade em que muitas culturas coexistam.

**Principais políticas relacionadas**

Programa de creche para crianças com menos de 1 ano de idade

**[Apoio às crianças e criação de filhos desde a infância até a idade escolar]**

Tomar medidas para eliminar as listas de espera das creches, a fim de atender às necessidades crescentes de cada uma delas, e trabalhar para melhorar a qualidade, a fim de ajudar o enriquecimento da educação das crianças.



Aula sobre programação de computadores baseada em parceria com uma empresa

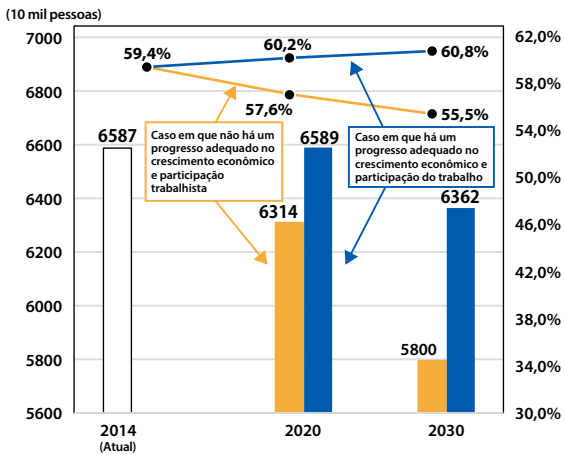
**[Promoção da educação para nutrir o crescimento das crianças que criarão o futuro]**

Promover atividades de aprendizagem aplicando as TIC, para desenvolver as habilidades de uso da informação, programação de computadores, etc., juntamente com a revisão dos regulamentos nacionais para orientação educacional.



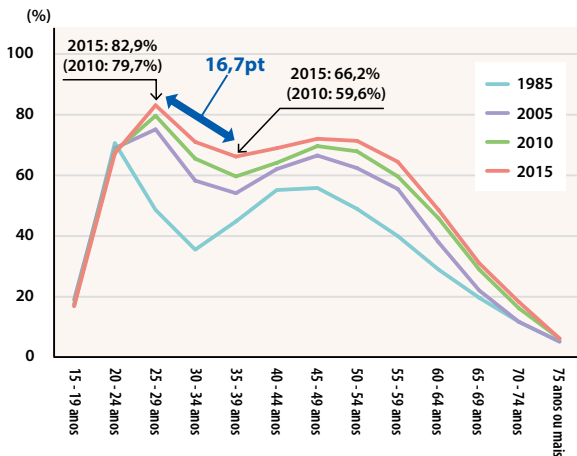


### Perspectivas da população economicamente ativa e proporção (estatísticas nacionais)



Fonte: "Relatório do Grupo de Pesquisa de Políticas de Emprego do AF2015", Ministério da Saúde, Trabalho e Bem-Estar

### Proporção da população economicamente ativa feminina em Yokohama (curva em forma de M)



Fonte: "Resumo da Cidade de Yokohama, Resultados Estatísticos Básicos sobre Emprego etc., Censo Nacional do AF2015"



Conferência da Rede das Mulheres em Yokohama e Feira de Negócios para Mulheres



Unidade de apoio ao encontro de empregos gratificantes

### [Uma cidade favorável ao trabalho e atividade das mulheres]

Realizar eventos para aprendizagem e intercâmbio, apoiar mulheres empreendedoras e expandir oportunidades de desenvolvimento das habilidades de liderança entre mulheres trabalhadoras, etc.

### [Uma cidade com idosos ativos]

Apoiar a continuação das atividades do cidadão idoso através de meios como apresentação de empregos e trabalhos voluntários que correspondam ao seu estilo de vida, promovendo a sua participação na sociedade.

### ► **Reforço da capacidade de resposta aos desastres**

- Reforçar a capacidade de resposta aos desastres através do estudo das formas de expansão e diversificação dos meios de transmissão de informações de desastres aos cidadãos e visitantes, melhorias das sedes do corpo de bombeiros, etc.

### ► **Desenvolvimento de recursos humanos e distritos com alta resistência a desastres**

- Aumentar o treinamento e a educação sobre prevenção de desastres para uma ampla gama de gerações, atingir e manter um índice de 100% de combate a incêndios, apoiar atividades de prevenção de desastres lideradas por distritos e promover esforços de autoajuda e assistência.
- Melhorar a resposta a desastres a nível distrital, aumentando o apoio a atividades autônomas de assistência mútua nos distritos para pessoas que necessitem de apoio especial em caso de desastre, reforçando as funções dos centros distritais de prevenção de desastres e outras medidas semelhantes.

### ► **Construção de uma cidade resistente a desastres**

- Construir uma cidade resistente a terremotos, conflagrações pós-terremoto e outros desastres, aumentando as instalações de infraestrutura urbana, como rotas de transporte de emergência, edifícios à prova de fogo, principalmente em áreas regidas pelo Regulamentos de Prevenção de Incêndios, etc.
- Construir uma cidade resistente a chuvas torrenciais localizadas, etc., por meio de medidas abrangentes para evitar a inundação, abordagens para mitigação de danos evitando falhas na evacuação, e tornando as áreas ao longo das encostas seguras.

## Principais políticas relacionadas



Exemplo de enterramento de postes

### **[Construção de uma cidade resistente a desastres (medidas de prevenção de danos causados por terremotos, ventos e chuvas)]**

Melhorar as rotas de transporte de emergência e prosseguir com o enterramento de postes ao longo das estradas para atingir a meta de redução de desastres de Yokohama em sua estratégia de prevenção de desastres de terremotos.

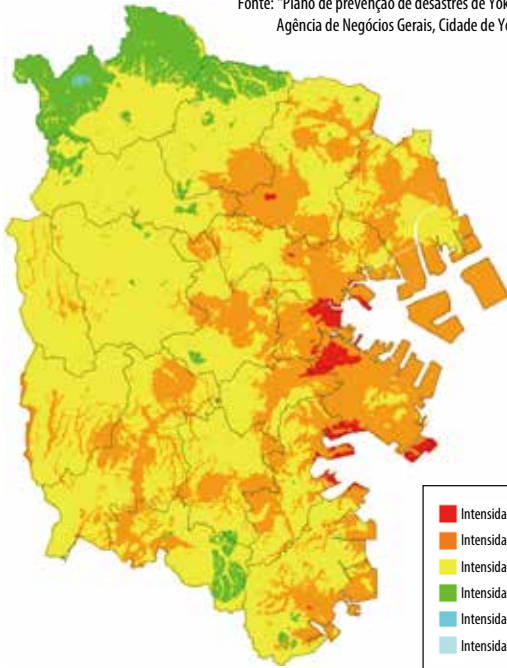


Representação conceitual da bacia de retenção do Rio Maioka

Prosseguir com a implementação de medidas abrangentes para evitar inundações relacionadas a projetos de desenvolvimento urbano que englobem rios, esgotos, parques e áreas verdes, estradas e outros elementos em todas as bacias hidrográficas.

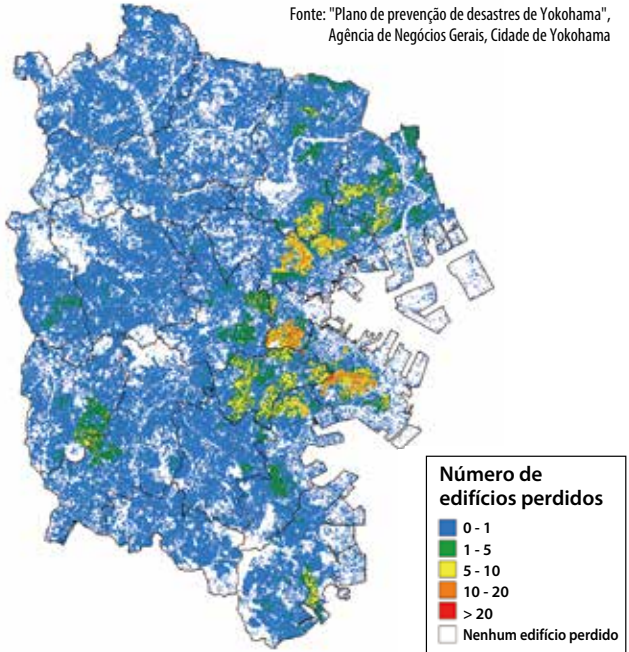
**Resultados da distribuição da previsão de movimento no solo (no caso de um terremoto da classe Genroku Kanto)**

Fonte: "Plano de prevenção de desastres de Yokohama", Agência de Negócios Gerais, Cidade de Yokohama



**Estimativa de danos causados aos edifícios devido a incêndios pós-terremoto (no caso de um terremoto da classe Genroku Kanto)**

Fonte: "Plano de prevenção de desastres de Yokohama", Agência de Negócios Gerais, Cidade de Yokohama



Corpo de bombeiros feminino em ação

**[Desenvolvimento de recursos humanos e distritos com alta resistência a desastres (promoção da autoajuda e assistência)]**

Promover o desenvolvimento de recursos humanos para liderar as atividades de prevenção e mitigação de desastres nos distritos, aumentar a educação sobre desastres para todas as gerações e melhorar as capacidades de prevenção de incêndios e resposta inicial.



Treinamento de prevenção de desastre em um abrigo de evacuação de uma instituição de bem-estar social

Com base nas lições aprendidas com os desastres naturais de grande escala até agora, fortalecer o apoio a pessoas que precisam de assistência em desastres e melhorar as medidas de prevenção de desastres a partir da perspectiva das mulheres.

**► Aumento de instalações de infraestrutura urbanas que apoiam a vida cívica e a economia de Yokohama**

- Construir a estrada Yokohama Kanjo e as estradas de planejamento urbano, promover a separação contínua de estradas e ferrovias, construir a Linha Kanagawa Tobu, estudar planos de linhas ferroviárias e formar redes rodoviárias e ferroviárias para apoiar a locomoção de pessoas e coisas.

**► Construir um porto com competitividade internacional**

- Construir um centro de logística abrangente, integrando terminais de contêineres e instalações de logística, construir instalações para um centro de movimentação de carga automotiva e tomar outras medidas para reforçar as funções do porto como um centro de comércio do Leste Asiático.
- Melhorar a acomodação do sortimento diversificado de navios de cruzeiro e o ambiente para receber turistas em todo o porto, promover a atração estratégica de visitas em coordenação com as partes interessadas, e vinculá-las à revitalização da economia local.

**► Manutenção sistemática e eficaz e atualização de instalações públicas**

- Promover a manutenção e atualização de instalações públicas.
- Reconstruir edifícios públicos e renová-los através de projetos de multiuso etc.
- Prosseguir com as iniciativas para assegurar a qualidade dos projetos de obras públicas e recrutar e formar os responsáveis para o mesmo.

**Principais políticas relacionadas**

Rota Yokohama Kanjo Hokusei (Yokohama Aoba IC &amp; JCT)

**[Reforço da infraestrutura urbana através da expansão da rede de transporte]**

Reforçar as ligações de acesso com redes rodoviárias de grande extensão e realizar esforços para melhorar a conveniência e a segurança da região.

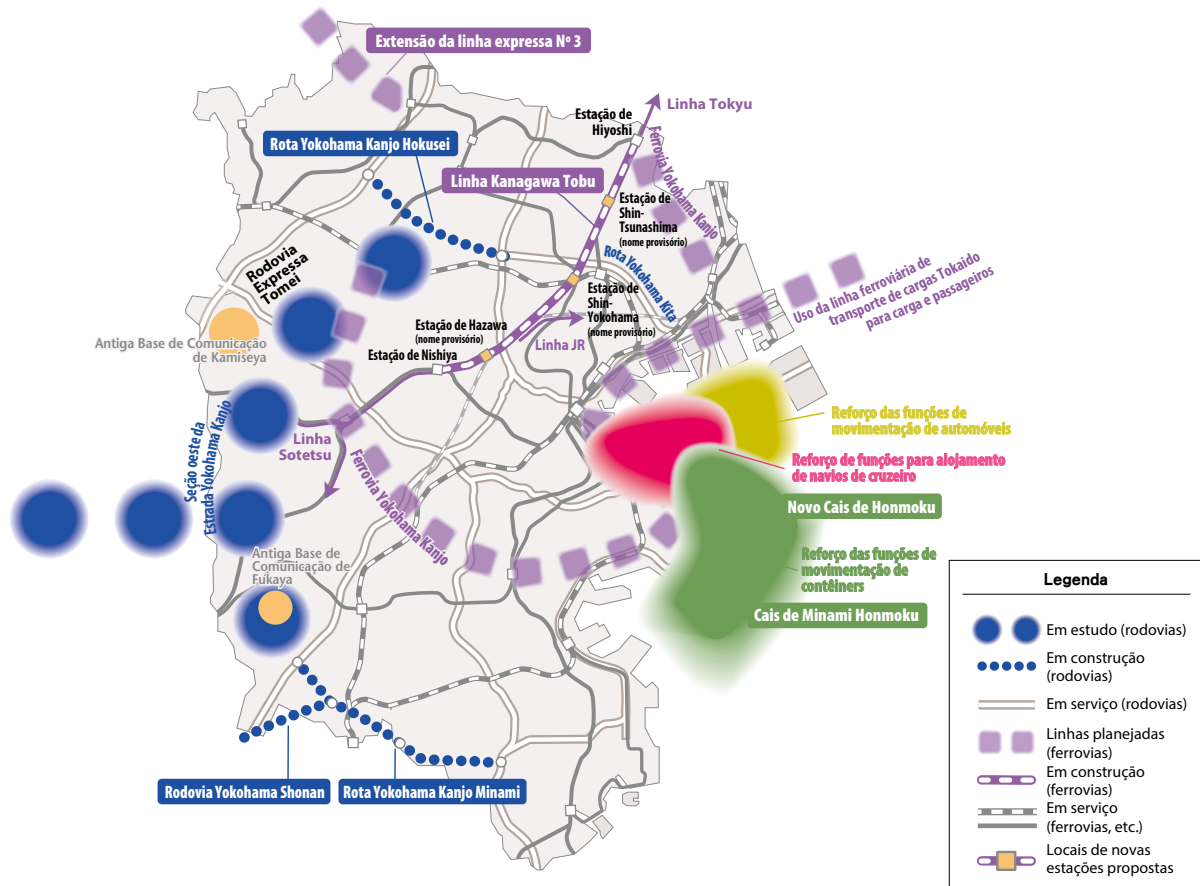


Instalações temporárias de CIQ (sigla traduzida do inglês como Alfândega, Imigração e Quarentena) no Cais de Daikoku

**[Desenvolvimento abrangente do porto para maior competitividade internacional e enriquecimento da vida cívica]**

Desenvolver o porto para que se torne preferido como um porto internacional de contêineres estratégico. Ter como objetivo transformar Yokohama em um porto de classe mundial e principal destino no Japão para navios de cruzeiro.

## Rede de Transportes, Instalações Portuárias e Outras Instalações Infraestruturais Urbanas



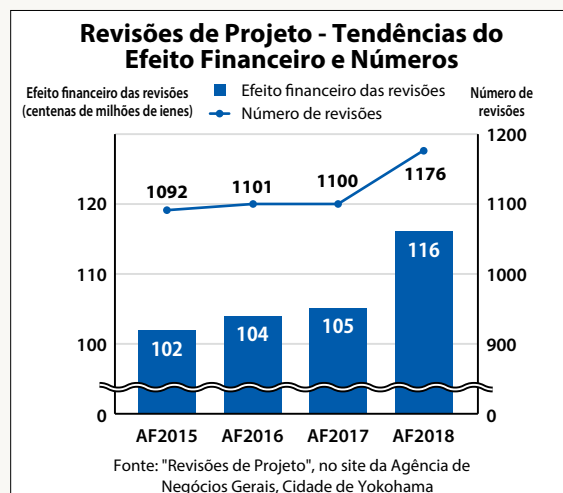
Trabalhos de manutenção em uma viga de ponte

### [Manutenção sistemática e eficaz e atualização de instalações públicas]

Assegurar a manutenção e atualização das instalações públicas com base na verificação segura e na ordem adequada de prioridades, tendo a extensão da vida útil como objetivo principal.

► **1. Revisão contínua das operações administrativas com base no contexto histórico**

- Verificar a eficácia e a eficiência dos projetos, revisar constantemente o trabalho do escritório e construir sistemas executivos simples, mas eficazes, para promover constantemente as iniciativas necessárias sob as difíceis circunstâncias financeiras.



► **2. Operações administrativas que utilizam os dados e as TIC**

- Promover operações administrativas eficientes e eficazes através da formação de políticas focadas nos dados e da promoção de dados abertos, e alcançar operações administrativas eficientes, bem como serviços administrativos estáveis e eficazes através das TIC.

► **3. Reforma do estilo de trabalho e recrutamento e desenvolvimento do pessoal que apoiará o futuro da cidade**

- Atingir estilos de trabalho flexíveis adaptados às situações de vida do pessoal, recrutar e desenvolver diversos recursos humanos, e aumentar as capacidades da organização da prefeitura como um todo.

► **4. Co-criação baseada em uma coordenação estreita com o setor privado**

- Abordar a co-criação em vários campos administrativos com empresas, grupos e uma ampla gama de contrapartes do setor privado, dentro e fora da cidade, para resolver problemas sociais e comunitários por meio de inovação aberta.

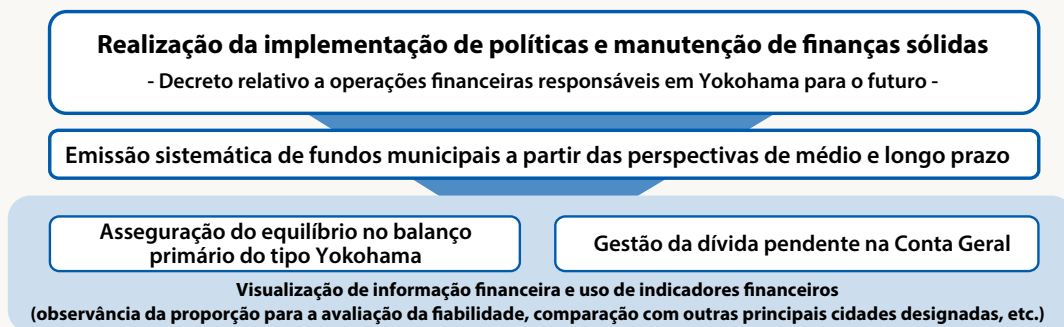


► **5. Prestação de serviços administrativos a partir da perspectiva do cidadão e colaboração com as comunidades**

- Fornecer serviços administrativos a partir da perspectiva do cidadão para alcançar comunidades locais onde qualquer pessoa possa continuar a residir com tranquilidade e fortalecer os poderes de coordenação dos funcionários municipais para alcançar comunidades locais sustentáveis.

► **1. Gestão da dívida pendente com a Conta Geral, através do uso sistemático de títulos municipais**

- Elaborar sistematicamente títulos municipais para abordagens completas de investimento voltadas ao crescimento e avanço de Yokohama e para a manutenção e renovação de instalações públicas, e gerenciar adequadamente a dívida pendente (saldo de empréstimos) com a Conta Geral para evitar impor um ônus excessivo a futuras gerações.

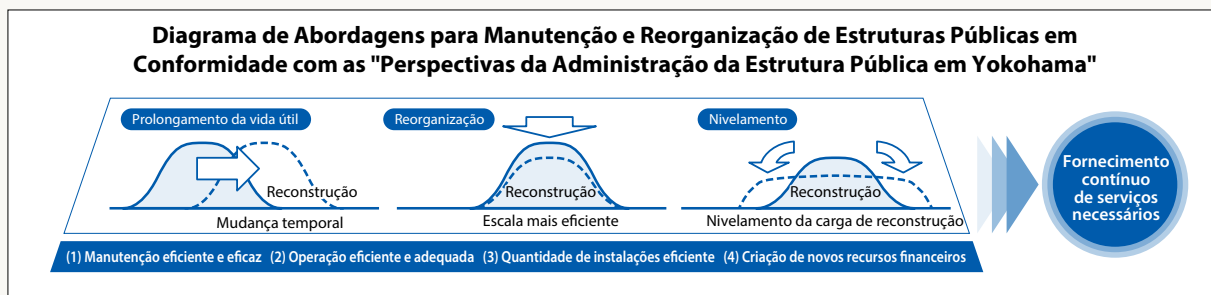


► **2. Reforço da base financeira através da asseguuração estável de recursos financeiros**

- Assegurar, de forma estável, a receita tributária municipal através da promoção adequada da administração tributária e melhoria da conveniência para os contribuintes, e realizar esforços para aumentar a taxa de coleta e reduzir o montante de recebíveis (atrasos) por meio da racionalização da gestão de crédito.

► **3. Gestão adequada e uso estratégico de ativos**

- Promover ativamente o uso de terras e edifícios de propriedade da cidade para o bem público e bem-estar, sempre que possível, assim como as suas vendas etc. para a aquisição de recursos financeiros. Gerenciar estruturas públicas com base em abordagens que incluem a reorganização para propósitos diversos e multiuso, e para uma operação eficiente.



► **4. Promover operações financeiras eficientes**

- Aperfeiçoar medidas para a redução total dos custos e aquisição de recursos financeiros, e promover iniciativas e projetos de maneira mais eficiente e efetiva, através de diversos modos de parceria público-privada e uso de recursos do setor privado.

► **5. Assegurar e melhorar a transparência das operações financeiras**

- Promover operações financeiras a partir de perspectivas de médio e longo prazo, e aumentar a transparência das operações financeiras através da disseminação de informações sobre a administração financeira.

Este esboço introduz parte do Plano de médio prazo (4 anos) de Yokohama 2018-2021. Mais detalhes do plano estão disponíveis para visualização no site da Agência de Políticas de Yokohama e no livreto (pago).

(URL: <http://www.city.yokohama.lg.jp/seisaku/seisaku/chuki2018-/>)



\* O livreto está à venda no Centro de Informações ao Cidadão (dentro da Prefeitura de Yokohama).



**Outubro de 2018**

**Edição e publicação: Departamento de Políticas, Agência de Políticas, Governo da Cidade de Yokohama**

1-1 Minato-cho, Naka-ku, Yokohama, 231-0017 Japão

Tel: 045-671-2010 Fax: 045-663-4613