

いずみ

5～12ページは泉区版です

5月号

2020(令和2)年

泉区の今

- 人口 151,879人
 - 世帯数 62,680世帯
- 2020(令和2)年
4月1日現在

泉区マスコットキャラクター
いっずん



特集 令和2年度
泉区内で実施する主な事業……8・9

トピックス……5

泉区役所掲示板……6・7

泉区役所からのお知らせ ほか……10・11

施設からのお知らせ……12

ご注意

掲載されているイベントなどは、新型コロナウイルス感染症の拡大防止の取組に伴い、中止・延期等になる場合がありますので、事前に確認してください。

トピックス

全ての催しに当日参加できます

みんなの健康アップ! フェスティバル

6月4日(木) 10時～15時 区役所1階区民ホール

体験コーナー

- スキマ時間で脂肪燃焼!!
アンチメタボ筋力トレーニング
- ① 10時20分～10時35分
 - ② 11時20分～11時35分



<運動指導>
パーソナルトレーナー
あきば なおき
秋葉 直輝さん

ココモ予防

ハマトレ体験

- ① 10時40分～10時55分
- ② 11時40分～11時55分

オーラルフレイル予防

健口体操

11時～11時15分



健康アップに
役立つ楽しい催しが
いっぱい! いっずん

測定コーナー

●健康チェック

- ① 体組成測定(10時～15時)
- ② 骨健康度測定(10時～15時)
- ③ 肺年齢測定(10時～12時、13時～15時)
- ④ ココモチェック(10時～12時、13時～15時)

*測定機器が変更になる場合があります。

●1日の野菜量チェック

●食事バランスチェック



相談コーナー

- お薬・禁煙相談
- 健康相談
- 歯科相談
「口腔機能測定」



☎健康づくり係 ☎800-2445 fax 800-2516

区民の皆さま、はじめまして!

4月1日に泉区長に就任しました



ふかがわ あつこ
深川 敦子 です

豊かな水と緑に恵まれ、地域の皆様のつながりが強く暮らしやすい泉区。そんな魅力あふれる泉区で仕事をする事ができ、大変うれしく思っております。

地域の声や意見をしっかりと聞きし、区民の皆様の信頼に応えてまいります。元気いっぱいの泉区を一緒につくっていきましょう。

今年度は、震災や風水害への対策、泉区地域福祉保健計画の策定と推進、子育てしやすいまちづくり、泉区ならではの魅力発信、道路整備及び河川改修事業の推進、深谷通信所跡地に関する調整、緑園義務教育学校の整備計画などに着実に取り組んでまいります。

皆様の御支援・御協力をよろしくお願い申し上げます。

泉区役所 掲示板

- 費用の記載がない場合は無料
 - 区役所の駐車場は**有料**です
 - 特に断りのないものは当日自由参加
 - 毎月11日以降の市や外郭団体などの事業を掲載しています
- マークの見方 名氏名(ふりがな) ☎ 電話番号 📠 ファクス番号 🏠 〒・住所 🗓 年齢 📄 行事名
✉ Eメール(アドレス) 💰 費用 🌐 ホームページ 📄 申込み 🗨 問合せ



深谷通信所跡地 中央広場を 紹介します

平成26年に日本に返還された深谷通信所跡地の空き地を暫定的に活用し、深谷通信所跡地中央広場として一般開放しています。

走り回って遊んだり、のんびりとくつろいだりしながら、空の広さを体感できる広場となっています。



広場利用にあたって

- オープンは日の出から日没までです。
- ルールを守って利用してください。
- 水道はありませんので、飲み物をお持ちください。
- 事故防止のため、広場以外には立ち入らないでください。
- 新型コロナウイルス感染症予防対策(利用者間の一定以上の距離確保、マスク着用や咳エチケット等)の徹底をお願いします。

広場専用駐車場(20台程度)がありますが、バスでの来場が便利です。(立場駅からおおよそ10分に1本運行)

泉区 深谷通信所跡地 [検索](#)

☎ 企画調整係 800-2331 📠 800-2505

「空き巣」に注意！

～ちょっとした外出でも鍵かけて！～



犯人は短時間でも犯行に及んでいます。短い時間でも自宅を離れるときは、戸締りをお願いします。被害の特徴としては、塀や庭木等で周囲から見えにくい1階の窓ガラスを割って侵入し、室内から金品等が盗まれています。補助錠の設置や防犯砂利を敷くなどすると、侵入防止に効果的です。

泉区内の空き巣被害状況 被害件数: 9件
(令和2年1月1日~2月29日現在)

「キャッシュカード」は見せない!出さない!

～電話で「キャッシュカード」や「お金」はサギ!～

区役所職員や警察官、デパートや銀行協会をかたったキャッシュカードすり替え型の詐欺が急増しています。

電話で「あなたのカードが不正に利用されています。今すぐ新しいカードと取り替えます」などと言ったのち、自宅を訪問し封筒にカードを入れさせ、すり替えるものです。

電話で「キャッシュカード」や「お金」の話が出たら詐欺です。キャッシュカードの暗証番号を聞かれても、他人には教えず、泉警察署(☎805-0110)に通報してください。



泉区内の特殊詐欺被害状況 被害件数: 5件
被害額: 約658万円
(令和2年1月1日~2月29日現在)

留守番電話設定のお願い!

特殊詐欺を防ぐために最も効果的な対策は、犯人からの電話に出ないこと!犯人グループからの電話に出ないための対策として、留守番電話の設定をお願いします。犯人は声を録音されることを嫌うので、自宅の電話を留守番設定にしておく、電話を切る傾向にあります。

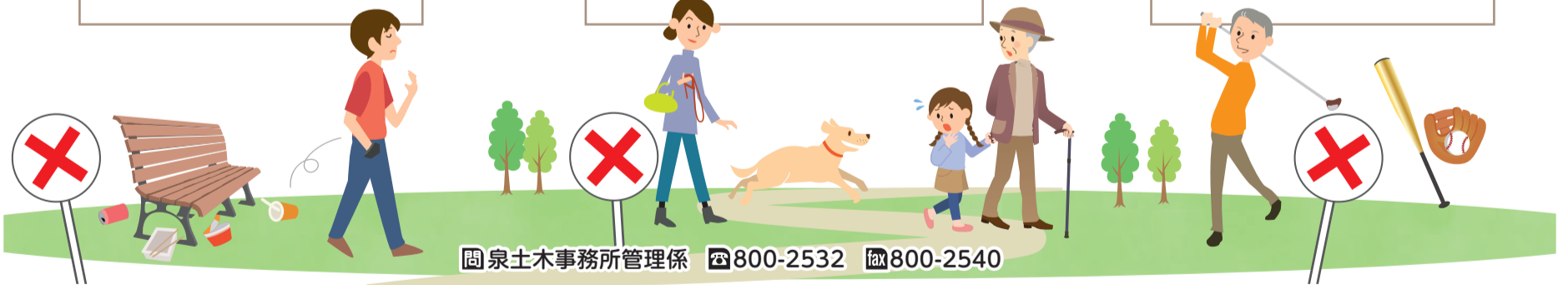
☎ 地域活動支援担当 800-2397 📠 800-2507

公園は皆さんが利用する施設です。ルールを守って利用しましょう。

公園の清掃は地域の方がボランティアで行っています。ごみは持ち帰りましょう。

公園内で犬は放さないでください。ふんも必ず持ち帰りましょう。

ゴルフや、かたいボール・バットを使っての野球など、危険な遊びはやめましょう。



☎ 泉土木事務所管理係 800-2532 📠 800-2540

蚊に注意しましょう

～家庭でできる蚊の対策～

①蚊に刺されない

●肌の露出を避けましょう

▶長袖、長ズボンの着用を！

●虫よけスプレーは効果的に使いましょう

▶持続性がないので定期的にかける！
※虫よけスプレーは使用上の注意をよく確認して使いましょう。

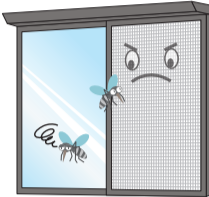
●蚊がいるところには近寄らない

▶やぶ、草むらには行かない！

●蚊を家に入れない

▶網戸の設置、窓の開閉に注意！

肌の露出を避けましょう



☎生活衛生係 ☎800-2452 ☎800-2516

平成26年8月、デング熱の国内感染が約70年ぶりに確認されるなど、今後も蚊が原因の感染症の発生が懸念されています。

主に5月から10月までが蚊の発生時期になりますので、対策は蚊に刺されないことだけでなく、発生源を減らすなど蚊を増やさないことも重要です。

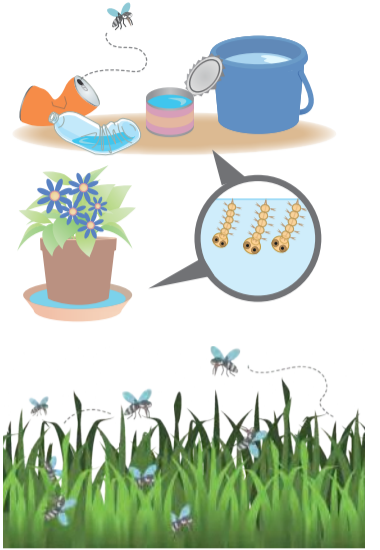
②蚊を増やさない

～幼虫対策～

幼虫(ボウフラ)は小さな水たまりでも発生します。水たまりをなくし、水たまりの原因となるものを片付けましょう。

～成虫対策～

成虫は草むらや、やぶの中など湿った風通しの悪いところにいます。雑草の草刈りなどを定期的に行って、蚊のすみかをなくしましょう。



体罰によらない子育てを広げよう！

～みんなで育児を支える社会～



4月に児童福祉法等の改正法が施行され、親権者が子どもへのしつけに際して、体罰を加えることが禁止されました。

横浜市
子ども虐待防止
キャラクター
「キャッピー」

体罰は「やむを得ない」でしょうか？

- 子どもの行動にイライラしたとき、「子どものしつけのためだから仕方がない」として、体罰をしていませんか。
「何を言っても言うことを聞かない」、「痛みを伴う方が理解をする」、「自分もそうして育てられた」など、体罰を容認する意見はいまだに存在します。
- 体罰によって子どもの行動が変わったとしても、それは、たたかれた恐怖心等によって行動した姿であり、自分で考えて行動した姿ではありません。子どもの成長の助けにならないばかりか、心身の発達等に悪影響を及ぼしてしまう可能性があります。
- 全ての子どもは、健やかに成長・発達することが権利として保障されており、体罰は子どもの権利を侵害します。

体罰によらない子育てを社会で応援

■「子どもに対するしつけのための体罰等の意識・実態調査」(2017年7月:公益社団法人セーブ・ザ・チルドレン・ジャパン)では、約6割の大人が、「しつけのために子どもに対する体罰を容認する」と回答し、その理由として「口で言うだけでは、子どもが理解しないから」と回答した割合は42.8パーセントでした。



■体罰等に対する意識を一人ひとりが変えていかなければなりません。同時に、保護者が孤立せず、子どもが育ちやすい社会であるために、体罰等を容認しない機運を醸成し、寛容さを持って子どもの成長に温かいまなざしを向け社会全体で子育てを行っていく必要があります。

【体罰】:しつけのためだと親が思っても、体や心に何らかの苦痛を引き起こし、または不快感を意図的にもたらす行為(罰)である場合は体罰に該当します。

【しつけ】:子どもの発達しつつある能力に合う方法で教え伝えることで、自律した社会生活を送れるように子どもをサポートして社会性を育む行為です。

参考資料:体罰等によらない子育てのために
(厚生労働省「体罰等によらない子育ての推進に関する検討会」令和2年2月)

☎子育て支援担当 ☎800-2447 ☎800-2513

泉消防署からのお知らせ



泉のまちは 自分たちの手で守る 横浜市泉消防団

消防団は、普段は仕事や学業、育児などの日常生活を送りながら、災害発生時には消防署と協力して消火活動や救助活動を行っています。

また平常時には防災訓練や防災指導・救命指導を行うなど、地域に密着した活動を行っています。



副団長 おくつ なおゆき 奥津 直行さん

普段の仕事風景

消防団員募集中



普段の仕事風景

団本部 部長 みやもと ゆみこ 宮本 由美子さん



地域みなさんが主役です

泉区に在住、在勤、在学の18歳以上の方は入団できます。一緒に泉区を守りましょう！

☎泉消防署庶務課消防団係 ☎801-0119

特集 令和2年度 泉区内で実施する 主な事業

共感と信頼の泉区 区民とつくる元気の出る泉区 ~#住むなら泉区~

都心へのアクセス向上など利便性が高まる中、「これからはずっと泉区に住みたい」「泉区に住みたい」と思っているように、泉区への関心と愛着を高めるとともに、泉区ならではの魅力を区外にも広く発信することで定住・転入を促します。また、泉区で安全に安心して暮らせるよう、地域の皆様と連携しながら、区民一人ひとりが力を発揮できる魅力的で持続可能なまちづくりに取り組んでいきます。

区役所が独自に地域のニーズや課題に対応するための予算 (個性ある区づくり推進費)

令和2年度 予算額 95,609千円

1 魅力ある泉区づくり

交通アクセス等利便性が向上し、泉区の魅力がより高まる好機に泉区内外の多くの方々に「住むなら泉区」と感じてもらうため、泉区の魅力を広く発信するとともに、泉区ならではの農業や伝統文化、深谷通信所跡地等の地域特性を生かしたまちづくりを進めます。



いずみ文化振興



魅力発信

2 地域活動の広がるまちづくり

活発な地域活動が継続されるよう、自治会町内会や多文化共生・スポーツを含めた活動支援、担い手支援に取り組み、地域のつながりづくりを推進します。また、地域協議会を運営し、地域の声を施策に生かします。



地域協議会の運営



スポーツ活動の支援

3 安全・安心なまちづくり

区民が安全に安心して暮らせるよう、防災体制の整備・強化や地域防災の担い手支援等の防災・減災対策、防犯・交通安全対策、食とくらしの安全等の取組を推進します。



防災対策



交通安全

4 健康と福祉のまちづくり

いつまでも住み慣れた地域でいきいきと暮らせるよう、地域包括ケアの推進や健康づくり、高齢者・障害者の支援に取り組みます。また、地域と連携し第4期地域福祉保健計画を策定します。



健康づくり



泉区地域福祉保健計画推進イベント

5 子育てしやすいまちづくり

地域の中で安心して子育てができるよう、出産前からのサポート、保育施設・地域団体等との協働・連携による子育て支援や相談体制の充実を進め、妊娠前から子育て期まで切れ目なく支援します。



子育て支援



青少年の健全育成

6 信頼される身近な区役所づくり

区庁舎の環境整備や区民ボランティアによる案内を通じて、区民が利用しやすく親しみやすい区役所づくりを進めます。また、区民の皆様に、様々な情報を的確に提供・発信します。

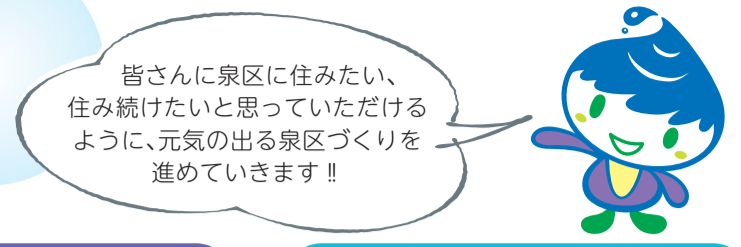


窓口案内ボランティア



広報

区役所と市役所が連携・協力して、取り組む事業



河川 河川改修事業

- 和泉川で護岸や管理用通路工事等の実施
- 阿久和川で橋梁改修に着手

道路 道路改良・橋梁補修事業

- 市道中田27号線など、区内6か所で道路改良事業を推進
- 赤坂橋の撤去・新幹線に架かる橋等の補修・補強の実施

河川 河道等安全対策事業

大雨などの自然災害に備え、河川・水路等の維持管理の強化(土砂掘削・伐採等)

河川・福祉 和泉川健康みちづくり事業

- 和泉川の河川管理用通路に遊歩道を整備(楽しみながら運動やウォーキング等ができるよう、ベンチや日陰を作るパーゴラ、距離標等を設置するほか、近隣の公園にトイレや健康遊具を設置予定)
- 介護予防・健康づくりの場として活用してもらうためのコースガイドマップを作成

下水道・防災 災害用ハマッコトイレなどの下水道整備(緑園東小、上飯田小、和泉小、西が岡小)

- 災害時におけるトイレ機能を確保するため、災害時下水直結式仮設トイレ(災害用ハマッコトイレ)を整備
- 中和田雨水幹線下水道整備事業に着手

教育 小中一貫校整備事業

緑園義務教育学校の設置に向けた整備工事を実施(令和4年4月開校予定)

公園 公園新設

和泉中央北五丁目に街区公園を新設



道路 中田さちが丘線道路整備事業

令和2年度の本線供用を目指し、残る区間の整備を実施
 <施工中(令和2年3月撮影)>
 <都市計画道路 中田さちが丘線(岡津地区)完成予想図>
 至 旭区善部町
 未整備区間 L=270m
 至 不動坂
 阿久和川
 泉道瀬谷柏尾 至 瀬谷
 至 中田東一丁目

まちづくり 泉ゆめが丘地区土地区画整理事業

建物等の移転補償、都市計画道路や区画道路等の基盤整備工事を実施

公園 公園改良工事

- 西が岡三丁目公園で再整備工事、しらゆり公園で植栽工事及び園路を活用したグリーンインフラ整備を実施
- 八幡山公園など区内の9公園で、老朽化した遊具の更新やバリアフリー化等の施設改良工事を実施

環境 ガーデンシティ横浜の推進

区民が花や緑に親しむ機会を増やす取組を実施

まちづくり 深谷通信所跡地利用

- 跡地利用**
 - 「深谷通信所跡地利用基本計画」に基づき、跡地利用の具体化を推進
 - 利用者の利便性向上のため、トイレの設置工事を行うとともに、広域避難場所としての防災機能強化に資する取組を実施
- 暫定利用**
 - 一部区域を区民が広く利用できる広場として開放するとともに、広場利用を促進する取組を実施

「令和2年度 泉区運営方針」は、泉区ホームページでご覧いただけます。 令和2年度 泉区運営方針 検索



泉区役所からの お知らせ

区役所への
郵便物の宛先は

〒245-0024 和泉中央北5-1-1 泉区役所 ○○○係

※往復はがきでの申込みは、返信先も記載

- 費用の記載がない場合は無料
- 区役所の駐車場は**有料**です
- 特に断りのないものは当日自由参加
- 今年11日以降の市や外郭団体などの事業を掲載しています

マークの
見方 名氏名(ふりがな) ☎電話番号 faxファクス番号 〒〒・住所 齢年齢 行行事名 ✉Eメール(アドレス) ¥費用 HPホームページ 申申込み 問問合せ

ご注意

掲載されているイベントなどは、新型コロナウイルス感染症の拡大防止の取組に伴い、中止・延期等になる場合がありますので、事前に確認してください。

募集・案内

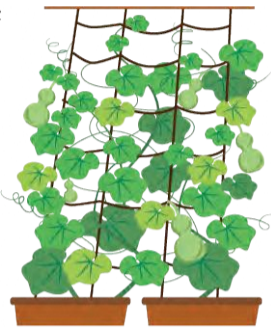
■ 緑のカーテン用種の配布

西洋アサガオ、千成ヒョウタンの種を配布(なくなり次第終了)
区役所1階正面入り口等で

☎企画調整係

☎800-2331

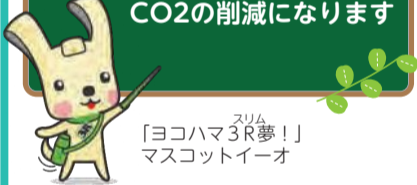
fax800-2505



せんてい
剪定枝・草をごみに出すときは
よく乾燥させて「燃やすごみ」
として出してください

※袋の口を縛らず、2日乾燥させると約40パーセント重量が削減されます

- ★軽くなってごみ出しが
楽になります
- ★ごみの量も減って
CO2の削減になります



「ヨコハマ3R夢！」
マスコットイーオ

☎資源化推進担当
☎800-2398 fax800-2507

講演・講座

■ 生活リハビリ教室「ほのぼの会」

音楽・言語リハビリ、健康講話、外出訓練などのグループリハビリ
木曜13時30分～15時30分(開催日の詳細は問合せを)

中途障害者地域活動センター元気かい泉(和泉中央北2-16-33安西ビル2階)で

区内在住でおおむね40～64歳の脳血管疾患等による後遺症のある人

☎高齢者支援担当

☎800-2435 fax800-2513

■ 日本語ボランティア入門講座

6月1日～7月20日の月曜19時～21時
区役所会議室で。抽選20人

☎5月22日までに電話か☎・☎・〒を書いてFAXかEメールか、窓口へ

☎区民事業担当(区役所3階309窓口)

☎800-2392 fax800-2507

✉iz-tabunka@city.yokohama.jp

■ おまつりでの食中毒予防講習会

6月4日(木)14時30分～16時
区役所4階4ABC会議室で。先着80人

☎5月11日～29日にホームページの応募フォームか電話か、団体名・代表者名・☎・参加人数を書いてFAXかEメールか、窓口へ。

☎生活衛生係(区役所3階314窓口)

☎800-2451 fax800-2516

✉iz-eisei@city.yokohama.jp



健康・相談

※会場の記載のない場合は区役所で実施

■ 生活習慣改善相談(予約制)

5月は実施しません

詳細は問い合わせてください

☎健康づくり係

☎800-2445 fax800-2516

■ 肺がん検診(エックス線撮影)

6月11日(木)9時～10時20分

40歳以上の人、先着50人(年度に1回)

¥680円

☎5月19日～6月9日の8時45分から

電話で健康づくり係へ

☎800-2445 fax800-2516

■ 横浜市健康診査

75歳以上。年度に1回

市内医療機関で

☎健康づくり係

☎800-2445 fax800-2516

■ HIV(エイズ)検査・梅毒検査(予約制)

5月は実施しません

詳細は問い合わせてください

☎健康づくり係

☎800-2445 fax800-2516

■ もの忘れ相談(予約制)

専門医による認知症などの相談

毎月第4木曜日

☎電話で高齢者支援担当へ

☎800-2434 fax800-2513

■ 女性の健康相談(予約制)

助産師による健康相談

月～金曜(祝休日は除く)

8時45分～17時

☎電話で子育て支援担当へ

☎800-2447 fax800-2513

■ ひきこもり等の困難を抱える 若者の専門相談(予約制)

若者の自立支援を行っている地域ユースプラザの職員による相談

毎月第2・4水曜13時30分～16時20分

15歳～39歳の人と家族

☎電話で学校連携・こども担当へ

☎800-2465 fax800-2513



健康長寿のワンポイント

ロコモティブシンドロームを予防しよう

「ロコモティブシンドローム」(通称:「ロコモ」)とは、加齢に伴う筋力低下や骨・関節の疾患など運動器の障害が起こり、「立つ、座る、歩く」などの移動能力が低下する状態のことをいいます。

あなたは大丈夫?

7つのロコモ危険度チェック

- 家の中でつまずいたり滑ったりする
- 片足立ちで靴下が履けない
- 15分歩き続けることが難しい
- 横断歩道を青色信号の間に渡りきれない
- 階段を上るときは手すりが必要だ
- 2キログラム程度(1リットルの牛乳パック2個)の重い物をして持ち帰るのが難しい
- 重労働の家事が困難である(掃除機の使用、布団の上げ下ろしなど)

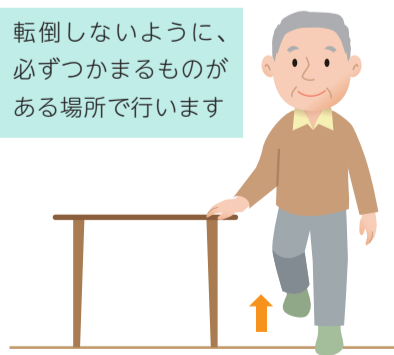
1つでも当てはまれば運動器が衰えているサイン

自宅でできる運動

片足立ち

左右1分間ずつ × 1日3回

転倒しないように、必ずつかまるものがある場所で行います



★床につかない程度に片足を上げます

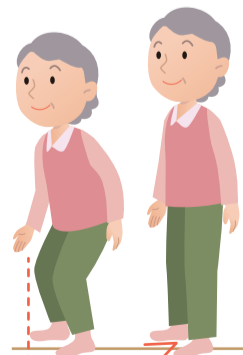
スクワット

5～6回繰り返す × 1日3回

★いすに座るように

★膝がつま先より前に出ないように

★足の第2趾の向く方向に曲がるように



★正面を向く

★背筋をのばす

★かかとから30度くらい開く

※2ページに、ロコモを予防するために市が高齢者の「歩き」に着目して開発したトレーニング「ハマトレ」についても掲載しています

☎高齢者支援担当 ☎800-2434 fax800-2513

ご注意

掲載されているイベントなどは、新型コロナウイルス感染症の拡大防止の取組に伴い、中止・延期等になる場合がありますので、事前に確認してください。

子育て情報

区役所 から ※会場の記載のない場合は区役所で実施

●乳幼児健康診査

5月は実施しません
詳細は問い合わせください
☎こども家庭係
☎800-2444 ☎800-2513

●乳幼児歯科相談(予約制)

5月は実施しません
詳細は問い合わせください
☎こども家庭係
☎800-2444 ☎800-2513

●乳幼児の食事相談(予約制)

食生活健康相談は5月は実施しません
離乳食教室は5月は実施しません
離乳食のすすめ方でお困りの場合は問い合わせください
☎健康づくり係
☎800-2445 ☎800-2516

●子ども・家庭支援相談

乳幼児期から学齢期までの育児やしつけ、学校生活(不登校)などの子育てに関する相談窓口(電話・面談)
☎学校連携・こども担当
☎800-2465 ☎800-2513

市立保育園 から

●和泉保育園で

※☎は月～金曜(祝休日を除く)の9時30分～15時に電話で

▶コアラひろば

新聞紙で遊ぼう
6月9日(火)10時～11時15分
1歳～未就学児と保護者
☎5月18日から

▶育児講座

「小児救急法」
6月22日(月)10時～11時30分
0歳～未就学児と保護者
☎5月19日から
☎和泉保育園
☎803-1483 ☎803-1137

親子で取り分けできる

離乳食メニュー (おおむね7～8か月児頃)

●ミネストローネ

トマトはホール缶でもOK。野菜たっぷりメニューです!

材料(大人2人と赤ちゃん)

タマネギ	小1個
ニンジン	中4分の1本
キャベツ	8分の1玉
ジャガイモ	小1個
トマト	中2個
油	小さじ1杯
だし汁または水	2カップ
塩	少々

作り方

- 1 タマネギ、ニンジン、キャベツは7～8mm角の色紙切り、ジャガイモは角切りにする。
- 2 トマトは湯むきにして種をとり、7～8mm角に切る。
- 3 鍋に油を熱し1を炒め、しんなりしたらふたをし、弱火にして蒸し煮にする。
- 4 だし汁とトマトを加え、野菜が柔らかくなるまで煮る。必要であれば塩を加えて完成。

☎健康づくり係 ☎800-2445 ☎800-2516

泉区の離乳食教室で紹介しています

泉図書館からこんにちは

泉図書館 〒245-0016 和泉町6207-5
☎801-2251 ☎801-2256 公共交通機関で来館してください

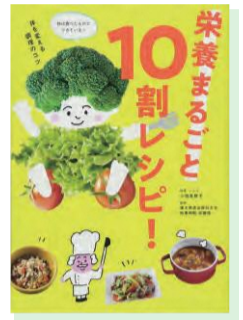
新型コロナウイルス感染症対策のための施設の閉館状況については事前に確認してください。

『栄養まるごと10割レシピ!』

おだまきこ 小田真規子/レシピ・料理
東京慈恵会医科大学附属病院栄養部/監修 世界文化社

健康な体をつくるには、まず食事から!でも同じものを食べたとしても、調理法や手順などで、どのくらいきちんと栄養を摂取できるかが変わってきます。

例えばブロッコリー。ゆでるとレンジでチン、たくさんビタミンCが取れるのはどちらでしょう? 正解はレンジ調理。ゆでるとビタミンCが約6割も損失してしまうのだとか。効率よく栄養を取るために役立つ1冊です。



◆0・1・2・3歳のおはなし会

6月17日(水)10時45分～11時15分
0～3歳児と保護者、先着10組
☎6月10日9時30分から電話か窓口へ



移動図書館はまかせ号

巡回バスで本の貸出・返却・予約サービスをします。運行については問い合わせください。

日時 5月12日・26日、6月9日の火曜15時10分～16時
場所 緑園東公園
☎横浜市中央図書館サービス課 ☎262-0050

区民活動情報

あやめ通信

泉区に登録している団体や個人、ボランティアの皆さんの活動などを掲載するコーナーです。詳細は各主催者へ問い合わせください。掲載については広報相談係へ ☎800-2335 ☎800-2506 泉区あやめ通信掲載基準 検索

◆保育ボランティアグループ「マミー」会員募集

保育や乳幼児健診の手伝いなどの活動をする保育ボランティアを10人程度募集。定例会:原則毎月第3月曜10時～。泉ふれあいホームで
☎Eメールで泉区保育ボランティアグループ「マミー」へ
☎hoiku_mammy@yahoo.co.jp

◆泉区民弓道大会(和弓、男女別)

6月7日(日)9時～17時。泉スポーツセンターで
※泉スポーツセンターが休館の場合は中止
区内在住、在勤、在学の有段者 ¥1,000円(昼食代含む)
☎5月29日までに☎・☎(ふりがなも)・☎・性別・称号・段位を書いてはがきかEメールで泉区弓道協会事務局(〒245-0004 領家4-7-1)へ
☎☎813-0230 ☎izumikyudo@gmail.com

◆泉区陸上競技選手権大会

7月18日(土)9時～(雨天決行)。三ツ沢公園陸上競技場で
区内在住・在勤・在学の小学5年生以上
種目(1人2種目まで):小学生の部(100m)、中学生の部・一般の部(100m、200m、400m、800m、1,500m、3,000m、400mリレー、走り幅跳び、走り高跳び、砲丸投げ) ※詳細は問合せを
¥小・中学生500円、一般800円(各1種目)、リレー800円(1チーム)
☎5月7日～6月1日までに大会要項(区役所、公会堂、各地区センターで配布)に添付されている振込用紙に必要事項を記入し振り込みで
☎泉区陸上競技協会 岡本 ☎803-2637

区役所1階 区民ホールイベント情報

★発表会は12時～13時に行われます。
★展示日時について特に記載のないものは、開庁日の開庁時間内に展示しています。
※公共交通機関を利用してください(駐車場は有料です)

- ▶5月11日(月)13時～5月15日(金)12時……熱中症予防パネル展示
- ▶6月1日(月)……朗読
- ▶6月4日(木)10時～15時……みんなの健康アップ!フェスティバル (詳細は5ページに掲載)
- ▶6月8日(月)～12日(金)……書作展

泉区 社会福祉協議会からのお知らせ

〒245-0023 和泉中央南5-4-13 ☎802-2150 ☎804-6042

善意銀行

- 横浜市立いずみ野中学校個別支援学級
 - 横浜泉ライオンズクラブ ●中山都 他2人(敬称略)
- 以上の皆さまから寄付をいただきました。ありがとうございました。

施設からのお知らせ

今月11日以降の市や外郭団体の事業を掲載しています

- 費用の記載がない場合は無料 ● 特に断りのないものは当日自由参加
- 往復はがきでの申込みは、返信先も記載
- 施設では休業日があります。事前にご確認ください。

泉区内の公共施設の情報は
泉区ホームページで確認できます



マークの見方 名氏名(ふりがな) 電話(番号) ファクス(番号) 〒〒・住所 年齢 行事名 Eメール(アドレス) 費用 HP ホームページ 申込み 問合せ

ご注意

掲載されているイベントなどは、新型コロナウイルス感染症の拡大防止の取組に伴い、中止・延期等になる場合がありますので、事前に確認してください。

泉スポーツセンター

〒245-0006 西が岡3-11
☎813-7461 ㊟813-7463

●夏期事前申込教室参加者募集中

7月～9月開催分の教室！大人向け24教室、子ども向け12教室を開催。当日受付教室も多数あり！
㊟5月23日まで

●姿勢測定会募集

3枚の写真の画像解析から姿勢を点数化し、改善のエクササイズを紹介。6月8日(月)13時～15時。先着20人
¥1,020円
㊟5月11日から電話か窓口にて
※詳細は電話かホームページで確認を

泉スポーツセンター 検索

上飯田地区センター

〒245-0018 上飯田町3913-1
☎805-5188 ㊟805-5189

●遺言・相続・登記相談

5月13日・27日、6月10日の水曜。13時～16時。各先着4人
㊟5月11日から各前日までに窓口へ(各日17時まで) ※同一案件を引き続き相談する場合は有料

●コースでリフレッシュを！

6月8日(月)12時～15時。先着10人
¥500円 ㊟5月23日9時から費用を添えて窓口へ

下和泉地区センター

〒245-0022 和泉が丘1-26-1
☎805-0026 ㊟805-0028

●どうしますか？人生100歳時代

フレイルを予防して健康寿命を延ばそう
講師：神奈川健康生きがいづくりアド

バイザー

5月29日(金)10時～11時45分。
抽選40人
㊟5月15日10時から電話で

●本場の味アフタヌーンティ

英国スコーンと手作りリストロベリージャム・サンドイッチ・チョコレートケーキを愉しむ

6月8日(月)10時～12時45分。
先着15人 ¥1,300円
㊟5月26日10時から電話で

●映像で楽しむ健康落語

6月23日(火)10時～11時
抽選20人
㊟6月8日10時から電話で

立場地区センター

〒245-0012 中田北1-9-14
☎801-5201 ㊟805-1954

●子ども化学講座「UV液と紫外線の化学反応で作るネクタイピン」

UV液と紫外線の関係を理解しながら世界に一つだけのオリジナルネクタイピンの作成

6月13日(土)10時～12時。
小学4年生～中学生先着12人
¥500円
㊟5月14日～26日に電話か窓口へ

葛野コミュニティハウス

〒245-0014 中田南5-15-1
☎㊟805-0487

●笑って！楽しく！運動講座

器具を使った体操や脳トレ(全2回)
①6月3日(水)10時～11時30分
リハビリ型デイサービスの介護予防
②6月15日(月)13時30分～15時

歩く脳トレ！スクエアステップ

先着20人 ㊟5月11日から電話か窓口へ

中田コミュニティハウス

〒245-0014 中田南4-4-28
☎802-2244 ㊟802-4960

●おもしろ理科教室(全10回)

身近な材料を使って面白い、そして意外性のある理科実験教室を開催
6月20日～3月20日の第3土曜10時～11時。小学6年生先着10人
¥300円(10回分)
㊟5月11日から電話か窓口へ

いずみ野地域ケアプラザ

〒245-0016 和泉町6214-1
☎800-0322 ㊟800-0324

●お出かけ手伝い隊ボランティア募集説明会

高齢者の外出のお手伝いをするボランティア募集の説明会を開催
6月14日(日)10時～11時
㊟5月11日から電話か窓口へ

上飯田地域ケアプラザ

〒245-0018 上飯田町1338-1
☎802-8200 ㊟802-6800

※駐車場はありません

●親子料理教室

～みんなで楽しくよもぎ団子作り～
よもぎ団子をみんなで作り、試食。そのほか絵本の読み聞かせ
6月21日(日)10時～13時。
2歳～小学生とその保護者先着10組30人。エプロン、三角巾、手拭きタオル、上履き、飲み物持参 ¥200円(1人)
㊟5月11日～30日に電話か窓口へ

泉区民文化センター テアトルフォンテ

〒245-0023 和泉中央南5-4-13
☎805-4000 ㊟805-4100

●ベートーベン国際ピアノコンクールアジア 受賞者コンサート

テアトルフォンテで開催されたベートーベン国際ピアノコンクールの入賞者によるコンサート
8月30日(日)①11時～11時40分
②14時～15時
¥①乳幼児と保護者一組500円(2人目からの乳幼児1人300円)
②泉区民900円(未就学児入場不可)
㊟6月6日10時から電話か費用を添えて窓口へ

テアトルフォンテ 検索

天王森泉館

〒245-0016 和泉町300
☎㊟804-5133

●春の野鳥観察会

5月24日(日)9時集合。
双眼鏡、望遠鏡などある方は持参。
㊟5月11日より電話で

その他

●こども自然公園青少年野外活動センターで

<自然を写そう！デジカメテクニックB>
7月4日(土)9時30分～12時。小学5年生以上、抽選10人
¥1,000円
㊟5月25日～6月8日
※詳細は電話かホームページで確認を
㊟こども自然公園青少年野外活動センター
☎811-8444 ㊟812-5778

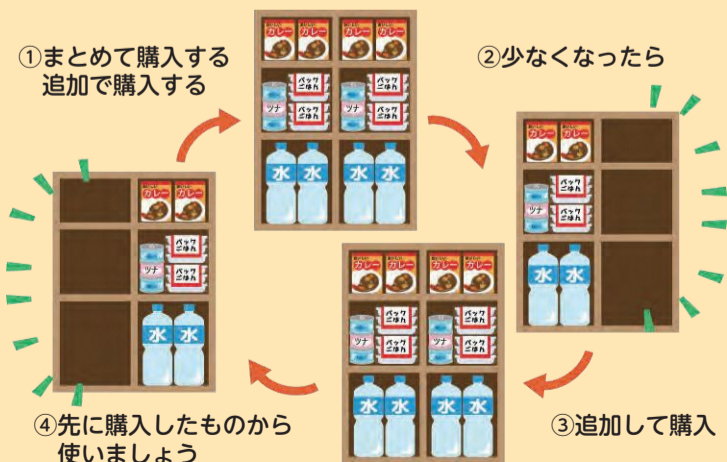
こども自然公園青少年 検索

備蓄品のローリングストックを

災害発生直後は、食料や日用品の購入が難しくなります。家族構成を考えて、必要な備蓄をしておきましょう。

備蓄する量の目安は最低3日分です。

- ローリングストック(循環型備蓄)とは… 日頃から自宅で利用しているものを少し多めに買い備えて、日常的に消費しながら補充することでいざという時のために備える方法です。



ローリングストックのメリット

- 備蓄に対するハードルが低い
- 保管場所を忘れない
- 消費期限を切らすことが少ない
- 災害発生時でも、平時に近い生活が送れる

ローリングストックのポイント

- 使用順序を決めておく
- 災害時を想定して食品などを選ぶ
- 災害発生時限定で必要な物は別途準備する
- いろいろな食品を食してみて家族の口に合うものを見つける

関危機管理担当 ☎800-2309 ㊟800-2505

泉区情報配信中!

横浜市泉区役所 検索



ツイッター

@izumi_yokohama



インスタグラム

インスタ 横浜いずみ



泉区版はここまでです

