

ここから
神奈川区版
5~12ページ

かながわ 3月号

2021(令和3)年
No.281

ツイッターで情報発信中!
@yokohama_KNGW




神奈川区マスコット
キャラクター かめ太郎

もくじ 特集...8・9ページ / お知らせ...6・7・11ページ / 福祉と健康...10ページ / 子育て...10ページ / スポーツ...11ページ / 施設から...12ページ

新型コロナウイルス感染症の拡大防止の取組に伴い、掲載内容が変更になっています。また、掲載されているイベントなどは中止・延期になる場合等がありますので、事前に確認してください。



借金があって家計のやりくりがうまくいかない



病気で長く働いていなかったのに、生活習慣から見直したい



コロナの影響でアルバイトのシフトを減らされた

失業してアパートの家賃が支払えない

身近に相談相手がいない、どこに相談したらいいのかわからない、そんな困り事があるときは
ひとりで悩まずに
まずは
区役所に相談してください

区役所にもあります

生活に困ったときの 相談窓口

特集は8・9ページへ→

人権について考える 新型コロナウイルス感染症に関する皆様へのお願い

感染への不安が新たな恐怖を生み、偏見や差別につながる可能性があります

今、新型コロナウイルスに感染した人やその家族、医療関係者や私たちの生活を支えてくれる事業者や施設、店舗で働く人々などに対する心ない言動や誹謗中傷、インターネット上の悪質な書き込みが見受けられます。こうした現状が、「感染を周囲に知られたら非難の対象になるのではないか」という新たな恐怖につながり、感染が疑われる症状が出て受診を控えたり、行動歴や濃厚接触者に関する正確な情報を保健所に伝えることをためらったりする人が現れるなど、負の連鎖が生じています。

これまででも、ペストやハンセン病などの感染症が流行する度に、医学医療が進歩しウイルスと共存する道を行ってきましたが、その過程には感染者等に対する偏見や差別、排除が存在しているという事実を重く受け止め、教訓として生かすことが必要です。

恐れるべきはウイルスであって人ではありません

新しくて目に見えないウイルスを遠ざけたいと思う気持ちは、生存本能に直結した自然な感情です。ただし、恐れるべきはウイルスです。自分を含めた誰もが感染する可能性があることを理解し、感染は自己責任であるという考え方で感染者を差別したり、職業だけで先入観を持って排除したりすることがないようにしなくてはなりません。

正確な情報に基づき行動し、思いやり・感謝の心を持ちましょう

まずは、公的機関等が発信する情報から正しい知識を得るとともに、一人ひとりが手洗いやマスクの着用を徹底し、適度な運動や睡眠とバランスの取れた食事を心掛け、3密(密閉・密集・密接)を回避するなどの基本的な感染予防に努めていくことが必要です。

そして、感染したときでも偏見や差別がなく、適切な医療を受けられる地域社会を目指して、「もし、自分がその立場だったら…」と想像し、思いやりや感謝の気持ちを忘れずに持ち続けることが大切です。

- 人権相談窓口 [みんなの人権110番](#) [検索](#)
- 横浜市の新型コロナウイルスに関するお問い合わせ窓口
横浜市新型コロナウイルス感染症コールセンター(帰国者・接触者相談センター)
☎ 550-5530 ☎ 846-0500



令和2年度人権啓発ポスター(デザイン)
横浜デジタルアーツ専門学校
森 千咲さん

(全ページ共通) マークの説明 日時・期間 会場 対象・定員 費用 持ち物 保育 申込み 問合せ 電話 ファクス ホームページ Eメール 区(区役所の宛先) 〒221-0824 神奈川区広台太田町3-8 神奈川区役所〇〇課 ※費用の記載のないものは無料です。 ※掲載内容は変更になる場合があります。

神奈川区役所 〒221-0824 神奈川区広台太田町3-8 ☎ 411-7171(代表) 編集・発行 / 区政推進課広報相談係 ☎ 411-7021 ☎ 314-8890 [神奈川区役所](#) [検索](#)

区役所の開庁時間 ○平日8時45分~17時(祝日・休日・12月29日から1月3日を除く)。*昼の時間帯はお待たせする時間が長くなる場合があります。○毎月第2・4土曜日9時~12時(戸籍課・保険年金課・こども家庭支援課の一部の業務)。

区の人口	246,116人	2020年
世帯数	127,585世帯	9月1日現在

令和3年度予算の執行を伴う事業などは、市会での予算議決後に確定します。



春の引っ越しシーズンは 区役所戸籍課窓口が大変混み合います

3月15日(月)～4月10日(土)の間は、特に混雑が予想されます。システムの稼働時間の都合上、混雑状況によっては受付人数を制限させていただくことがありますので、時間に余裕を持ってご来庁ください。また、市外転出の届出は郵送や電子申請システムの利用をご検討ください。

混雑を避けるポイント

- ◆火・水・木曜の午前中の早い時間は、待ち時間が比較的短くなっています。
- ◆神奈川県ホームページで窓口の待ち人数を確認できます。

神奈川県 窓口混雑状況 [検索](#)

※当日、戸籍課103発券機で受け取る番号札に記載の二次元コードから、自分の順番までの人数を確認することもできます。

- ◆証明書(住民票の写しや印鑑登録証明書等)のみの発行は「行政サービスコーナー」をご利用ください。

横浜駅(駅構内みなみ通路)や新横浜駅(地下鉄8番出口付近)など

取得できる証明書・場所・時間などの詳細は [横浜市行政サービスコーナー](#) [検索](#)

- ◆マイナンバーカードを使用し、コンビニで各種証明書を取得できます。

電子証明書機能を搭載していない場合や有効期限切れの場合は利用できません。

取得できる証明書・店舗・時間・手数料などの詳細は [横浜市 コンビニ交付](#) [検索](#)

時間に余裕を持って
手続きを
お願いします

●転出・転入・転居届…戸籍課(区役所別館1階103窓口)

	引っ越し先	届出期間	手続
転出	横浜市外へ	目安は引っ越し予定日の1か月くらい前から	転出届を提出か[郵送による転出届]を郵送*または、マイナンバーカードを利用した電子申請*
	市内の他の区へ	神奈川県役所での手続はありません(新住所地で転入届が必要です)	
転入	横浜市外から	新しい住所に住み始めてから14日以内(未来日での届出はできません)	転入届を提出
	市内の他の区から		転入届を提出(前の区での転出届は不要です)
転居	神奈川県内での引っ越し		転居届を提出

◇神奈川県から横浜市外へ転出する皆さんへ…混雑緩和のため、郵送や電子申請システムによる届出にご協力ください。

※詳細は [横浜市 郵送による転出の届出](#) [検索](#)

※マイナンバーカード利用の電子申請は [横浜市 転出届のオンライン手続](#) [検索](#)

●手続に必要なもの

◇本人確認書類…顔写真付きの場合は1点(運転免許証、パスポート、マイナンバーカード、住民基本台帳カードなど)。顔写真付きでない場合は複数提示(健康保険証、年金手帳、社員証、学生証など)

*提示がない場合は本人確認に時間がかかります。

◇委任状…本人または同一世帯員以外の方が届け出る場合

◇転出証明書…横浜市外からの転入の場合

◇転入届、転居届の場合…マイナンバーカードを持っている人は要持参(暗証番号の入力が必要)

問合せ 戸籍課 ☎411-7034 ☎324-3586



区子ども会育成連絡協議会主催 神奈川県子ども会 新春書き初め大会

今年は事前に郵送で提出していただいた作品を審査する形で開催された「子ども会新春書き初め大会」に、区内の小・中学生125人の皆さんから作品が集まりました。

区子ども会
育成連絡協議
会長賞

区文化
協会会長賞

区長賞

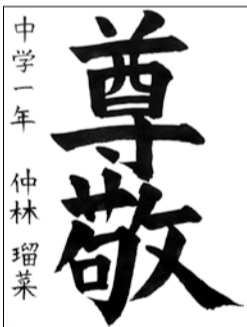
特別賞



小学2年
村上玲那さん



小学3年
望月夢華さん



小学1年
仲林瑠菜さん



小学2年
竹内寛奈さん

問合せ 地域振興課 ☎411-7093 ☎323-2502



災害時 あなたの力を貸してください Yナース(横浜市災害支援ナース)募集中!

災害発生時に、医師・薬剤師・市職員とともに、医療救護隊の一員として区内の避難所等で主に軽症者に対する応急医療に協力していただくYナースを募集しています。

活動には
事前登録が
必要です



登録資格

横浜市に在住または在勤の保健師・助産師・看護師・准看護師の有資格者で、発災時に神奈川県内の地域防災拠点(指定された小・中学校)等で支援活動ができる人(ただし、病院勤務等で、災害時に職場に参集することになっている人は原則除く)。

詳細は [横浜市 Yナース](#) [検索](#)

問合せ 福祉保健課 ☎411-7136 ☎316-7877



神奈川県が区民の皆さんに伝えたい、防災関連情報をコラムでお届けします

かめ太郎とまな防災 第3弾

災害時の在宅避難のすすめ

大地震や台風の際に開設する避難所・避難場所はスペースが限られているため、プライバシーの確保が難しい場合があります。また、「密閉・密集・密接」の3密を避けるため、感染症が流行している時期は、受け入れることができる避難者の数が限られる場合があります。災害時は、自分の身を守ることを最優先に考えたうえで、在宅避難を検討しましょう。

在宅避難に
備えて
普段から備蓄も
しましょう!



問合せ 総務課防災担当
☎411-7004 ☎324-5904

防災担当
加藤 敦

在宅避難とは

「在宅避難」とは、災害時に避難所・避難場所に行かずに自宅でごす避難方法です。

避難所・避難場所での生活は不便も多く、慣れない環境で体調を崩してしまう人も少なくありません。住み慣れた自宅でごすことで、心身の健康を保ちやすくなり、プライバシーを守ることが可能です。

「まずは在宅避難」の意識を持とう

避難所・避難場所は、地震による家屋の倒壊・焼失、台風による家屋の損壊、浸水被害、土砂災害発生等の被害の恐れなどにより、自宅で生活ができない人が避難する場所や、災害から身を守るための場所です。本当に避難が必要な人のために、在宅避難ができる人は在宅避難にご協力ください。

ただし、災害による被害が想定される場合や被害が発生し、自分の身に危険が迫った場合は、避難所・避難場所に避難してください。



あなたが抱えている「苦しい気持ち」 教えてほしい

あなたの困り事はなんですか？
何から話せばいいのか迷っていても、一緒に考えます。
ひとりで悩まないでください。
きっと解決への道はみつかります。

3月は自殺対策
強化月間です



まずは相談

リーフレット「生きることが
つらいあなたへ」を配布しています

困り事に応じた相談窓口の情報を掲載しています。ホーム
ページからダウンロードもできます。「苦しい気持ち」をひと
りで抱え込まずに、相談してみませんか。

設置場所 区役所各課、区社会福祉協議会、
区内各地域包括支援センター等



あなたも ゲートキーパーに

誰かの「いつもと違う」に気づいたら

あなたの
近くに
いる
ひとが

- 元気がない
- 口数が減った
- 食欲がない
- 眠れていない
- 失敗が増えた

このような様子に気づいたら、勇気
を出して声を掛けてみましょう。
そして、上記リーフレットを活用
し相談できる場所へつないでくださ
い。それが、いのちの門番・ゲートキー
パーです。

問合せ 高齢・障害支援課 ☎ 411-7115 ☎ 324-3702

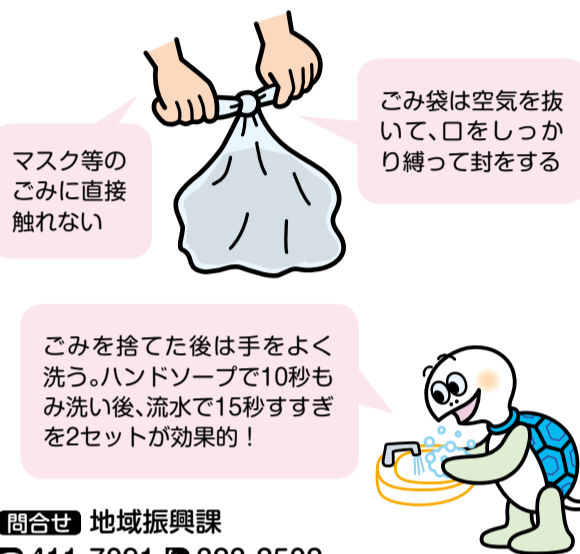
新型コロナウイルス感染症拡大防止のための ごみ出しの際の注意点

マスクなどの捨て方

新型コロナウイルスなどの感染症に感染した人
やその疑いのある人がご家庭にいる場合、鼻水等
が付着したマスクやティッシュ等は、以下の点に
ご注意ください。「燃やすごみ」として出してくだ
さい。

皆さんが気を付けることで家庭内感染だけでな
く、ごみ収集職員の安全な作業につながります。ご
協力願います。

詳細は [横浜市 ごみの出し方 コロナ](#) **検索**



問合せ 地域振興課
☎ 411-7091 ☎ 323-2502

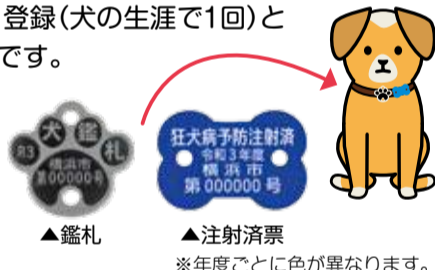
飼い犬の登録と狂犬病予防注射について

問合せ 生活衛生課
☎ 411-7143 ☎ 411-7039

生後91日以上の子犬には、登録(犬の生涯で1回)と
年1回の狂犬病予防注射が必要です。

● 飼い主の明示

登録・狂犬病予防注射後に
交付される「犬鑑札」と「狂犬
病予防注射済票」は首輪など
に着けなければなりません。



大切な犬が逃げたとき、犬鑑札や狂犬病予防注射済票が着い
ていれば、保護された際にすぐ飼い主に連絡することができます。

● どうして犬に狂犬病の予防注射を受けさせないといけないの？

狂犬病は、狂犬病ウイルスに感染している犬、猫などの動物に咬ま
れることで人に感染します。感染した場合、2週間以上の潜伏期の後、
けいれん、狂躁などの神経症状を呈し、治療法がないため一度発症す
るとほぼ100%死亡します。

狂犬病は現在国内では発生していませんが、海外では毎年5万人以
上が亡くなっており、海外との交流が盛んな現在、ウイルスがいつ国
内に侵入しても不思議ではない状況です。狂犬病の発生を防ぐために
予防注射が義務付けられています。

令和3年度の出張会場での狂犬病予防注射は 中止とさせていただきます

横浜市では、例年4月に実施していた上記出張会場について、今般の新型コ
ロナウイルス感染症の感染拡大防止の観点から、昨年度に続き、開催を中止
することとしました。このため、かかりつけや近くの動物病院で狂犬病予防
注射を接種していただけますようお願いいたします。

新たに犬を飼い始めたときの登録手続きについては、動物愛護センターの
ホームページか最寄りの区役所生活衛生課でご確認ください。

動物病院での接種手続について

① 横浜市の委託を受けた動物病院で注射をする場合

狂犬病予防注射と狂犬病予防注射済票の交付手続きが同時に
できます。委託動物病院の一覧や必要な手続きについては動物愛
護センターのホームページをご確認ください。 [横浜市 狂犬病予防注射](#) **検索**



② 横浜市の委託を受けていない動物病院で注射をする場合

獣医師から「狂犬病予防注射済証」(紙の証明書)が発行されますので、最寄りの
区役所生活衛生課の窓口で手続きをしてください(注射済票交付手数料550円)。

特集

区役所にもあります 生活に困ったときの相談窓口

例えばこんなことで困っていませんか

事例 1

店長から「営業時間短縮の影響でお客さんも少ないし、シフトを減らすね」と言われた。ほかの仕事を探したいけれど、飲食店の経験しかないから、この状況でどうやって仕事を探していけばいいかわからない…



20代/アルバイト
飲食店に勤務

事例 2

体調が悪くなって仕事を辞めてから、かなり時間がたってしまった。仕事や貯金のことを含め、今後のことを相談したいけれど、頼れる人が周りにいないし、どこに相談すればいいのかわからない…



40代/元会社員
ひとり暮らし

事例 3

毎月の家計のやりくりがうまくいかない。うちの子、来年は高校受験だけど、勉強は大丈夫かな…



30代/ひとり親家庭
中学生の息子と同居

仕事がなかなか見つからない、家計のやりくりがうまくいかない、そんな困り事はありませんか？新型コロナウイルス感染症の影響による失業や休職も含め、生活の困り事がある人を支援する「生活困窮者自立支援制度」の相談窓口が区役所にあります。収入が減ってしまったりして経済的に困っている人があなたの周りにいませんか？まずは区役所にご相談ください。

問合せ 生活支援課 ☎ 411-7103 📠 411-0361

まずは区役所生活支援課で相談

自立相談支援事業

生活の困り事や不安について、自立相談支援員があなたと一緒に考え、寄り添いながら解決に向けて支援します。

私たちと一緒に考えましょう！



相談はこちらへ

〈場所〉
区役所本館2階211窓口 生活支援課

211

〈時間〉
月～金曜日 8時45分～17時
(祝日・年末年始を除く)

☎ 411-7103
📠 411-0361

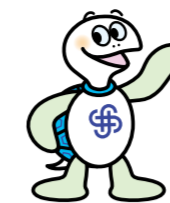
この看板が目印です➡

生活支援課

相談の流れ

- 1 一人ひとりの困り事をお伺いします。
- 2 困り事に応じた支援プランを作成します。
- 3 プランに沿って、継続的に支援を行います。また、就労や家計の状況を定期的に確認します。

まずは相談してみよう



区のサポート事業を紹介するよ

支援プランに沿ったサポートを受けて

事例 1

仕事を探すときに、「ジョブスポット」では、ずっと同じ人に相談にのってもらえるので相談しやすく、自分に合った職種を紹介してもらえた！



事例 2

仕事や家計の相談ができ、失業手当や保険の切り替えについても、窓口を案内してもらえた。少しずつ、自分にあったペースで就労に向けてサポートしてもらえた！



事例 3

家計改善支援員さんが家計簿のつけ方を教えてくれて、お金の収入と支出が「見える化」できた。子どもはボランティアの先生に勉強を教えてもらって、勉強の習慣がついた！



仕事探しをお手伝いします

就職活動をサポート 就労自立促進支援事業

区役所内にあるハローワークの出先機関「ジョブスポット」と連携し、就職活動をサポートします。通常のハローワークと違い、最初の相談から仕事が決まるまで、同じスタッフが担当します。仕事探しはもちろん、履歴書の書き方や面接のアドバイスなど、専任スタッフがきめ細やかに支援します。

ジョブスポット
Job spot



各種資料も充実。
パソコンで
求人検索が
できます

就労に向けたサポート 就労準備支援事業・就労訓練事業

しばらく就労していないなど、すぐに仕事につくことが難しい場合に、生活習慣の改善や就労に向けた基礎の力を身につける訓練(短時間での就労体験など)を、関係機関のサポートを受けながら行うことができます。

家計の立て直し方法をアドバイスします

家計改善支援事業

ご家庭の収入と支出、借金の状況を確認しながら、家計の「見える化」を行い、生活の立て直しに向けた支援をします。

年齢や世帯構成を問わず幅広い利用者がいます。自立に向けて、月1回の相談を目安に、数か月かけて家計の見直しをしていきます。まずは家計の「見える化」を行います。財布に入ってくるお金と使ったお金を表にしてみると、気づくことが多いですよ。債務の整理については、返済計画や保険料や税金など支払いができない状況も、一緒に考えます。また、必要に応じて法律相談の専門窓口の案内もしています。お金のことで、できるだけ悩まずに生活していけるように、継続的に支援します。「こんなことで…」と思わずに、ぜひ相談してください。

家計改善支援員 竹崎さん



中学生等対象の学習支援を受けられます

寄り添い型学習支援事業

小学5年生から中学生及び高校生の子どもがいる場合、大学生などのボランティアによる学力・意欲等に合わせた学び直しや、学習の場を提供するなどの支援を行っています(生活困窮者自立支援制度を申し込んだ人が対象です)。

就職活動をしながら、家賃相当額の支給を受けられる場合があります

住居確保給付金

離職などにより家賃(賃貸のみ)を支払えず、住む場所を失う恐れがあり、収入や資産の各種要件を満たした場合に、家賃相当額(世帯人数ごとに上限額あり)の支給を受けることができます。詳細はお問い合わせください。

掲載されているイベントなどは、新型コロナウイルス感染症の拡大防止の取組に伴い、中止・延期になる場合がありますので、事前に確認してください。

福祉と健康

※費用の記載のないものは無料です。
※マークの説明は、5ページをご覧ください。

各種相談

生活健康相談

無料
要予約

食事や運動、禁煙など健康に関する個別相談
 ☎ 3月1日、4月5日(各回月曜)9時~14時30分、3月19日、4月16日(各回金曜)9時~11時
 区役所別館2階 一般健康相談室
 前日までに電話か直接、福祉保健課 ☎ 411-7138 ☎ 316-7877へ

イベント情報

ひきこもり等の困難を抱える若者の専門相談

◆相談員:よこはま東部ユースプラ

ザの地域連携相談員(社会福祉士)
 ☎ 3月12・26日(各回金曜)13時30分~16時30分 ※1回50分
 区役所別館3階 こども家庭支援課
 15~39歳の市内在住の人とその家族
 電話でこども家庭支援課 ☎ 411-7173 ☎ 321-8820へ

●善意銀行(12月寄付分)●

○(株)八丁幸
 ○ENEOS労働組合 横浜支部
 ○横浜冷凍(株)
 ○おてらおやつクラブ 浄土真宗なごみ庵
 ○大野佑
 ありがとうございました。(敬称略)
 区社会福祉協議会 ☎ 311-2014 ☎ 313-2420

かなーちえからのお知らせ

神奈川区地域子育て支援拠点 **かなーちえ**
 東神奈川1-29 東部療育ビル3階(東神奈川駅または京急東神奈川駅から徒歩3分)
 ☎ 9時30分~15時 休館日曜・月曜・祝日と月曜が祝日の場合の火曜日
 申込み・問合せ かなーちえ ☎ ☎ 441-3901 検索、利用者支援専用 ☎ 441-7722
 横浜子育てサポートシステム 神奈川区支部 事務局 ☎ ☎ 441-7708
 出張 羽沢長谷自治会館 ☎ 毎週水曜10時~14時
 ひろば 沢渡三ツ沢地域ケアプラザ ☎ 毎週木曜10時~14時 前日までに電話で
 ※会場の記載がないものはかなーちえで開催します。
 ※申込方法の記載がないものは当日直接会場にお越しください。
 ※状況により、ひろばの利用を変更する場合があります。ホームページでご確認ください。

ちえのわタイム

◆マタニティヨガ&あれこれトーク
 ☎ 3月12日(金)10時~11時30分
 先着6組
 受付中
 ◆産後のカラダケア♥骨盤体操
 ☎ 3月17日(水)10時~11時

相談

◆栄養士とみんなでトーク
 (乳幼児食生活相談)
 ☎ 3月26日(金)10時~11時

なかまトーク・みんなでトーク

◆パパトーク 父による父達タイム
 ☎ 3月13日、4月10日(各回土曜)10時30分~11時30分
 ◆カウンセラーと心の整理術
 ☎ 3月23日(火)10時30分~11時30分
 ◆国際交流
 ☎ 4月8日(木)10時30分~11時30分

トピックス

◆春だ!ファミリーで外遊びタイム♪
 ○もっと外で遊びタイム(外遊び応援隊と遊ぼう)
 ☎ 3月12日、4月9日(各回金曜)10時30分~12時
 ①西寺尾の丘公園 ②羽沢町公園
 ○わくわく公園タイム
 ☎ 4月2日(金)11時~12時
 ポートサイド公園
 ○区内3か所のプレイパーク(“ケガと弁当は自分もち”がモットーの冒険遊び場・地域グループが運営)は、赤ちゃんから高齢者まで、いろいろな世代がふれあう場です。かなーちえスタッフも出張します。
 ☎ ①きらきらプレイパーク・神奈川公園:3月21日(日)10時~15時30分(雨天中止)、②片倉うさぎ山プレイパーク:3月24日(水)10時~15時、③白幡の森プレイパーク:3月27日(土)10時~15時

子育て 掲示板



※費用の記載のないものは無料です。
※マークの説明は、5ページをご覧ください。

親子のための健康づくり

申込み・問合せ 福祉保健課
 ☎ 411-7138 ☎ 316-7877

子どもの食生活健康相談

無料
要予約

☎ 4月13日(火)9時~11時
 区役所別館2階 栄養相談室
 乳幼児~思春期の子を持つ保護者 ※子の同伴可

母子健康手帳(乳幼児のみ)
 前日までに電話か直接

らくらく離乳食講習会

無料
要予約

☎ 4月13日(火)13時20分~14時20分(受付:13時10分)
 区役所別館2階 栄養相談室
 7~9か月頃の子を持つ保護者、先着20人 ※子の同伴可
 3月11日(木)から電話かFAXで

すこやかカレンダー

申込み・問合せ こども家庭支援課
 ①☎ 411-7112 ②③☎ 411-7111
 ☎ 321-8820(共通)

要予約

福祉保健センターでは、親になる準備の教室や子どもの健康診査を行っています。

内容/対象	日程	持ち物
①乳幼児歯科相談 時間:午前=9時30分~10時30分/午後=13時30分~14時30分 歯科健診・相談、歯みがき、アドバイスなど 乳幼児・未就学児	3/12(金)午後 3/16(火)午前	母子健康手帳・歯ブラシ・タオル
歯科相談 妊産婦・産後1年未満	3/16(火)午前 ※時間の詳細は問合せを	母子健康手帳
②母乳相談 時間:13時20分~16時(予約時にお知らせします) 授乳について 妊娠中・産後の人	3/ 1(月) 3/24(水)	母子健康手帳・バスタオル(体重測定時に使用)
③母性相談 時間:13時30分~14時50分(予約時にお知らせします) 女性の健康相談 妊産婦及び不妊、更年期でお悩みの女性	3/8(月)	母子健康手帳(ある人のみ)

○両親教室(8月出生予定月の人)の予定についての詳細は 神奈川区 両親教室 検索
 ○予約制の教室・相談については、定員になり次第締め切ります。ご了承ください。
 ※乳幼児健康診査は、個別に通知をしていますが、日程が不明の場合はお問い合わせください。
 ※新生児・未熟児訪問、地域での赤ちゃん学級、地区センターでの子育て相談などについては、お問い合わせください。

こそだてひろば(公立保育園の施設園庭開放・子育て支援事業)

☆の行事は事前申込みが必要です。◎ランチ交流では、アレルギー対応を行っていません。また、感染症予防のため、園児とは別室で食べます。※天候等により変更や中止になることがあります。
 ※こそだてひろばの詳細は 神奈川区 こそだてひろば 検索



	松見保育園	神大寺保育園	西菅田保育園
	松見町1-28-4 ☎ 432-6635 ☎ 432-6704	神大寺2-1-7 ☎ 481-1513 ☎ 481-1547	菅田町488 ☎ 473-1957 ☎ 473-1969
平日の園庭開放	毎週月~金 10時30分~14時	毎週水・木 10時30分~11時30分	毎週火・金 11時~12時
土曜日の園庭開放	3/6(土)・3/27(土) 10時~12時	3/27(土) 11時~12時	—
※当面、園庭のみ開放します。			
◎ランチ交流	—	☆3/18(木) 乳児食・幼児食	☆3/5(金)・☆3/9(火) 乳児食・幼児食
☎ 乳児食:1食320円、幼児食:1食240円(1回1組)			

以下広告スペースです。「広報よこはま」に掲載されている内容とは関係ありません。

掲載されているイベントなどは、新型コロナウイルス感染症の拡大防止の取組に伴い、中止・延期になる場合等がありますので、事前に確認してください。

お知らせ & スポーツ

※費用の記載のないものは無料です。 ※マークの説明は5ページをご覧ください。

神奈川区地域支援補助金 スタートアップコース

★不登校と学校に行きづらい子の親の集い「はなまといる」

同じ立場の親同士、おしゃべりや情報交換をしませんか。

- 📅 3月21日(日)10時～11時30分
- 📍 区福祉保健活動拠点 は一と友神奈川(反町1-8-4)
- 👤 不登校や学校を休みがちな小中高校生の保護者、先着10人 料 200円
- 📞 当日直接
- 👤 はなまといる 担当:東田 ひがしだ
- ☎ 090-6010-2341 📠 413-2605
- ✉ hanamatoiru@gmail.com

台町公園 自然観察会

- 📅 3月27日(土)10時～12時 ※雨天中止
- 📍 台町公園(高島台29)公園詰所前集合
- 📎 筆記用具・虫眼鏡(持っている人)
- 📞 当日直接
- 📍 台町公園 ☎ 📠 323-0129

神の木公園からのお知らせ

- 自然観察会
- 📅 3月28日(日)10時～12時 ※雨天中止
- 📍 神の木公園(神之木台13-20)公園詰所前集合 📎 筆記用具・虫眼鏡(持っている人) 📞 当日直接
- 写真展 作品募集
- 春から初夏にかけての公園内や公園からの風景などの写真を募集、写真展(9月頃予定)を行います。
- ※応募者には記念品を贈呈
- ◆募集作品:20作品(先着順)(2Lサイ

ズに題名・氏名・電話・撮影年月日・撮影場所を記入)
 📞 4月1日(木)～8月20日(金)に郵送で神の木公園詰所(神の木公園写真展)係(〒221-0011 神之木台13-20)へ
 ……上記共通…
 📍 神の木公園 ☎ 📠 421-7883

第20回 アンサンブルコンサート

区文化協会器楽部員による楽器・歌のコンサート
 📅 3月14日(日)14時～17時(開場:13時30分) 📍 神奈川公会堂(富家町1-3)
 👤 先着200人 📞 当日直接
 📍 区文化協会器楽部:町崎
 ☎ 📠 513-5503 ✉ info@hkguitar.jp

三ツ沢公園青少年野外活動センターからのお知らせ

★ヨガ&太極拳教室(1期)
 📅 4月6・13・20・27日、5月11・18日、6月1・15・22・29日(火曜全10回)13時15分～14時45分
 👤 16歳以上で未経験の人、先着16人
 料 5,700円(全回分 ※1回600円)
 📞 3月15日(月)から電話かホームページの申し込みフォームで
 ★BBQグリル料理教室
 📅 A:4月29日(祝・木)、B:5月1日(土)10時～14時
 👤 家族・グループ、各8組(多数抽選)
 料 小学生以上1人2,800円、4歳～未就学児1人1,500円、0～3歳児1人200円
 📞 3月15日(月)～4月9日(金)にホーム

ページの申込みフォームか往復はがき(消印有効)に事業名・参加回・参加者全員の氏名(ふりがな)・性別・学年・住所・電話を書いて施設へ
 ……上記共通…

📍 三ツ沢公園青少年野外活動センター
 📞 三ツ沢公園青少年野外活動センター(〒221-0855 三ツ沢西町3-1)
 ☎ 314-7726 📠 311-6444
 🌐 www.yspc.or.jp/mitsuzawa_yc_ysa/

にいほる新治恵みの里 トウモロコシ作り教室

農家に教わる栽培体験。最後に採りたての甘いトウモロコシを釜ゆいで味わいます。
 📅 ①種まき:4月24日、②追肥・土寄せ:5月15日、③花粉付け・電気柵張り:6月12日、④収穫・釜ゆいで:7月10日(土曜全4回) ①②③10時30分～12時30分、④9時～10時30分 ※生育や天候状況による日時変更あり
 📍 にいはる里山交流センター(緑区新治町887)
 👤 市内在住の家族・グループ(1組4人まで、1人でも可)、先着20組程度
 料 1組3,600円(全回分)
 📞 3月15日(月)0時から新治恵みの里ホームページの申込みフォームで
 🌐 www.niiharu.link/
 📍 環境創造局北部農政事務所
 ☎ 948-2480 📠 948-2488

東部方面斎場(仮称)整備についての説明会

鶴見区大黒町での東部方面斎場(仮称)整備に関し、検討状況を説明します。今年度は新型コロナウイルス感染拡大状況をふまえ3月下旬(予定)

にホームページの動画配信(音声付動画・説明資料)で実施します。

📍 健康福祉局環境施設課
 ☎ 671-4386 📠 664-6753
 🌐 https://www.city.yokohama.lg.jp/kurashi/sumai-kurashi/saijo/to-saijou-seibi.html
 [横浜市 東部方面斎場] [検索]

東高島駅北地区における都市計画変更について

市素案説明会を開催します。また、縦覧(閲覧)及び公聴会における公述申出の受付を行います。

★市素案説明会
 ○ホームページでの動画配信
 📅 3月8日(月)～4月8日(木)
 ○質問書の受付
 📅 【1次】3月8日(月)～16日(火) [回答3月22日(月)]、【2次】3月17日(水)～25日(木) [回答3月31日(水)]
 📍 ホームページの電子申請フォームか郵送か直接、建築局都市計画課(土・日を除く)へ(様式任意)
 ※回答はホームページで公表します。
 [横浜市 市素案説明会] [検索]

★市素案縦覧(閲覧)及び公聴会における公述の申出受付

○市素案縦覧(閲覧)
 📅 3月25日(木)～4月8日(木) ※土・日を除く
 📍 建築局都市計画課(縦覧)・区政推進課(閲覧)本館5階502窓口
 ○公聴会における公述の申出受付
 📅 3月25日(木)～4月8日(木)にホームページの電子申請フォームか公述申出書を郵送か直接、建築局都市計画課(土・日を除く)へ
 ※公述申出書はホームページと縦覧・閲覧場所にあります。

○公聴会
 👤 10人(多数抽選)
 📞 5月13日(木) ※公述申出があった場合、ホームページで書面による開催
 [横浜市 市素案縦覧・公聴会] [検索]

📍 (都市計画の手續に関すること)
 建築局都市計画課(〒231-0005 中区本町6-50-10 市庁舎25階)
 ☎ 671-2657 📠 550-4913

(都市計画の内容に関すること)
 都市整備局都心再生課※
 ☎ 671-3857 📠 664-3551
 ※4月1日から横浜駅・みなとみらい推進課(予定)

第28回区民男子社会人ダブルステニストーナメント

一般の部・ベテランの部(ペアともに55歳以上)
 📅 5月9日(日)9時～19時
 📍 三ツ沢公園テニスコート(三ツ沢西町3-1)
 👤 区内在住・在勤・区テニス協会会員、44組(多数抽選) 料 1組5,000円
 📞 4月10日(土)必着で、はがきかEメールに申込者氏名・住所・電話・年齢・参加資格(在勤者は勤務先名と所在地、協会員は団体名)・参加部門を書いて区テニス協会(区民活動支援センター「かめ太郎ボックス」)
 ✉ ka.wa.tennis.ass+entry@gmail.comへ
 📍 区テニス協会 ☎ 080-2056-9914
 ✉ ka.wa.te-as.2008.03@docomo.ne.jp

放課後キッズクラブ(キッズ)の制度について

小学生の放課後の居場所

放課後キッズクラブ(キッズ)は、小学校の中で、子どもたちが安全で豊かな放課後を過ごすための居場所です。保護者が仕事などで昼間や放課後に子どもと一緒に過ごすことが困難な場合だけでなく、「遊びの場」としてもご利用いただけます。令和3年4月からの制度内容をお伝えします。

◆令和3年4月からの放課後キッズクラブ(キッズ)◆

区分	わくわく【区分1】	すくすく(ゆうやけ)【区分2A】	すくすく(ほしぞら)【区分2B】
概要	「遊びの場」として利用することを目的に実施	保護者が就労等により昼間家庭にいない小学生に、「遊びの場」と「生活の場」を提供するために実施(就労証明書等が必要)	
場所	小学校内の専用スペース		
対象	当該実施校に通学している小学生、または当該小学校区内に居住する私立学校等に通学する小学生		
利用時間	平日	放課後～16時	放課後～17時
	土曜	— (プログラム参加は可)	8時30分～17時
	学校休業日	2時間程度	8時30分～19時
	その他	災害時や感染症対策のため、受入中止等があります。	—
利用料	無料	月額2,000円(減免制度あり) おやつ代:実費	月額5,000円(減免制度あり) おやつ代:実費
保険料	年額800円以内		
一時利用	19時まで延長利用可 (1回800円+おやつ代:実費)	19時まで延長利用可 (1回400円)	—
申込み	各クラブへ直接問合せ [放課後キッズクラブ 神奈川区] [検索]		

問合せ 子育て家庭支援課 ☎ 411-7046 📠 321-8820

施設のお知らせ

※費用の記載のないものは無料です。
※マークの説明は、5ページをご覧ください。

掲載されているイベントなどは、新型コロナウイルス感染症の拡大防止の取組に伴い、中止・延期になる場合がありますので、事前に確認してください。

菅田地区センター

休館 第2木曜

〒221-0864 菅田町1718-1
☎471-2913 ㊟471-2914
HP www.kana-sisetu.jp/sug-top.html

◆おはなしのはらっぱ

📅 3月22日(月)11時~11時30分

👤 乳幼児と保護者、先着6組

📍 当日直接

◆Lana先生と英語deあそぼう!

📅 4月10・24日、5月8・22日、6月12・26日(土曜全6回)14時40分~15時25分

👤 3歳以上の未就学児、先着10人

💰 6,000円(全回分)

📍 3月13日(土)から電話かFAXか直接

◆子どもドラム教室

📅 水曜クラス:4月14・21日、5月19・26日(水曜全4回)

①小学1~3年生:16時~17時30分、

②小学4~6年生:18時~19時30分

📅 木曜クラス:4月15・22日、5月20・27日(木曜全4回)

③小学1~3年生:16時~17時30分、

④小学4~6年生:18時~19時30分

👤 各先着5人

💰 各8,000円(全回分)

📍 3月17日(水)から電話かFAXか直接

神大寺地区センター

休館 第3月曜

〒221-0801 神大寺2-28-18
☎491-4441 ㊟491-4442
HP www.kana-sisetu.jp/kad-top.html

◆からだを整える(骨盤矯正)

ゆったりピラティス

📅 4月6・20日、5月18日(火曜全3回)10時~11時

👤 先着14人

💰 2,100円(全回分)

📍 3月16日(火)から電話か直接

◆ママと楽しくふれあう2歳までの体操

~今だからできる土台づくり~

📅 4月12・26日、5月10・24日、6月14・28日、7月12・26日(月曜全8回)

①生後5か月~11か月の子と保護者:10時~10時30分、

②1歳~1歳11か月の子と保護者:11時~11時45分

👤 各先着15組

💰 各1組5,200円(全回分)

📍 3月12日(金)から電話か直接

◆親子英語リトミック

~0歳からの英語教室~

📅 4月15日~7月15日(毎週木曜全12回 ※4月29日、7月1日を除く)

①0~1歳の子と保護者:10時~10時50分、

②2歳~未就園児の子と保護者:11時~12時

👤 各先着20組

💰 各1組7,800円(全回分)

📍 3月11日(木)から電話か直接

◆木曜バレエ

~美しい姿勢と柔軟な体づくり~

📅 4月15日~7月15日(毎週木曜全12回 ※4月29日、7月1日を除く)

①ジュニアクララ(小学1・2年生):16時10分~17時10分、

②ジュニアスワ

ン(小学3~6年生):17時20分~18時

20分、③エレガンス(中学生以上):18

時45分~19時45分

👤 ①②各先着20人、③先着18人

💰 ①②各8,400円、③9,000円(全回分)

📍 3月17日(水)から電話か直接

◆親子モリモリ体操

📅 4月14・21・28日、5月12・19・26日、

6月9・16・23・30日、7月7・14日(水曜

全12回)10時45分~11時45分

👤 1~3歳の子と保護者、先着30組

💰 1組7,800円(全回分) 持 飲み物

📍 3月22日(月)から電話か直接

神之木地区センター

休館 第4月曜

〒221-0015 神之木町7-1
☎435-1712 ㊟435-1796
HP www.kana-sisetu.jp/kam-top.html

◆トワイライトヨガ&ピラティス

📅 4月1・8・15・22日(木曜全4回)

18時50分~20時 ※19時からのヨガ

のみ参加も可

👤 24人(多数抽選)

💰 2,800円(全回分)

持 動きやすい服装・タオル・飲み物・ヨ

ガマット・マスク

📍 3月15日(月)~25日(木)に直接

◆キッズプレバレエ

半年で基礎をしっかり学びましょう。

📅 4月9日~9月24日(毎週金曜全23回

※7月23日、8月13日を除く)

①幼稚園クラス(4~6歳):16時~17

時、②小学生クラス:17時15分~18時

30分

👤 各先着10人

💰 各16,100円(全回分 ※当月分を月

初回に支払い)

持 レオタード・穴あきタイツ・バレエ

シューズ・飲み物(男子は半袖・短パン)

📍 3月15日(月)から電話か直接

◆大人のためのバレエストレッチ

初心者向けのストレッチメインの講座です。

📅 4月9・16・23・30日(各回金曜)

👤 各回先着12人

💰 各回700円

持 動きやすい服装(レオタード可)・

ヨガマット・タオル・飲み物

📍 当日直接

神奈川地区センター

休館 第2月曜

〒221-0046 神奈川本町8-1
☎453-7350 ㊟453-7351
HP www.kana-sisetu.jp/kan-top.html

◆はじめての茶道

📅 4月2・9・16・23日(金曜全4回)

14時~16時

👤 成人、先着15人

💰 3,200円(全回分)

📍 3月12日(金)から電話か直接

◆おもちゃの病院

📅 4月3日(土)10時~15時(預かりのみ)

👤 先着15点(1家族2点まで)

💰 無料(部品代実費)

📍 3月14日(日)から電話か直接



乳幼児健診等スタッフ登録者募集

(会計年度任用職員・日額職)

区役所で実施する乳幼児健診等のスタッフを募集しています。

募集職種 看護師・保健師・助産師

勤務場所 神奈川県役所(広台太田町3-8)

任用期間 4月1日から2022年3月31日までの期間で、必要に応じて任用します。

★募集案内・登録用紙等は区ホームページをご覧ください。

神奈川県役所健診スタッフ 検索



申込み・問合せ 子育て家庭支援課 ☎411-7148 ㊟321-8820

◆キッズとジュニアのバレエ教室

📅 4月7日~7月14日(毎週水曜全14

回 ※5月5日を除く)

①キッズバレエ(年中~年長):15時10

分~15時55分、②ジュニアクララ(小

学1・2年生):16時~16時45分、③ジュ

ニアスワン(小学3~6年生):16時50

分~17時35分

👤 各先着20人

💰 各10,500円(全回分)

持 動きやすい服装・バレエシューズ

(厚手の靴下も可)

📍 3月13日(土)から電話か直接

白幡地区センター

休館 第3火曜

〒221-0075 白幡上町44-12
☎430-3050 ㊟401-0021
HP https://shirahata-cc.com

◆個別介護相談会

「みまもりキーホルダー」の登録も行っ

ています。

共催:六角橋地域ケアプラザ

📅 4月2日(金)9時30分~11時30分

👤 先着5人程度

📍 当日直接

◆体幹トレーニング

~年齢に合ったカラダ作り~

📅 4月10・24日、5月8・22日、6月12・

26日(土曜全6回) 【1部】下半身を鍛

えながら体幹力アップ:9時15分~

10時15分、【2部】うしろ姿もかっこ

よく!:10時30分~11時30分

👤 【1部】65歳以上の人を中心に、【2

部】20歳以上の人、各先着5人

💰 各部3,000円(全回分)

持 ヨガマット・動きやすい服装・マスク・

フェイスタオル・飲み物(キャップ付)

📍 3月25日(木)から電話か直接

老人福祉センターうらしま荘

休館 3月15日(月)

〒221-0063 立町20-1
☎㊟401-5640
HP www.kana-sisetu.jp/ura-top.html

◆令和3年度趣味の教室

★「初めてのストレッチ」

📅 4月14日~2022年3月23日(毎月第

2・4水曜全24回 ※2月23日は祝・水)

10時~11時30分

👤 市内在住の60歳以上の人、25人(多

数抽選) 💰 2,400円(全回分)

📍 3月15日(月)~22日(月)に往復は

がき(必着)に申込者氏名(ふりがな)・

郵便番号・住所・電話・年齢・性別と「初

めてのストレッチ」と書いて施設へ

◆二部合唱

📅 5月12日~2022年2月23日(毎月第

2・4水曜全20回 ※2月23日は祝・水)

10時30分~12時

👤 市内在住の60歳以上の人、高音12

人・低音12人(多数抽選)

💰 2,000円(全回分)

📍 4月1日(木)~10日(土)に往復はが

き(必着)に申込者氏名(ふりがな)・郵

便番号・住所・電話・年齢・性別・「二部

合唱教室希望」と書いて施設へ

※二部合唱経験者、同一講座受講経験

者はご遠慮ください。

★ボイストレーニング(前期)

発声法・腹式呼吸法を学びましょう!

📅 5月12日~9月22日(毎月第2・4水曜

全10回)12時45分~14時

👤 市内在住の60歳以上の人、25人

(多数抽選) 💰 1,000円(全回分)

📍 4月1日(木)~10日(土)に往復はが

き(必着)に申込者氏名(ふりがな)・郵

便番号・住所・電話・年齢・性別と「ボイ

ストレーニング前期希望」と書いて施

設へ

神奈川図書館

休館 3月15日(月)

〒221-0063 立町20-1
☎434-4339 ㊟434-5168
神奈川図書館 検索

◆親子おはなし会

📅 3月30日(火)11時~11時30分

👤 2歳くらいまでの子と保護者、先着

8組

📍 当日直接

◆定例おはなし会

📅 4月6日(火)15時30分~16時

👤 3歳~小学2年生、先着15人

📍 当日直接

フォーラム南太田

休館 第3月曜

〒232-0006 南区南太田1-7-20
☎714-5911 ㊟714-5912
HP https://www.women.city.yokohama.jp/m/

◆フォーラム南太田マルシェ

~地モノ野菜市と手づくり市~

野菜や手作り品が玄関前に並びます。

📅 3月26日(金)11時~14時

📍 当日直接

移動図書館はまかせ号

図中央図書館サービス課
☎262-0050 ㊟231-8299

◆移動図書館のお知らせ

〈宮向団地管理事務所周辺〉巡回予定日

📅 3月18日、4月1日(各回木曜)

13時50分~14時30分

〈神大寺中央公園〉巡回予定日

📅 3月19日、4月2日(各回金曜)

9時50分~10時40分

確定申告の申告・納付期限を4月15日(木)まで延長します。

問合せ 神奈川税務署 ☎544-0141(代)

ここまでが神奈川県版です。