

平成30年度 横浜市神奈川スポーツセンター 事業報告書

様式 2	事業報告書
様式 3	利用状況表（コマ）
様式 4	利用状況表（人数）
様式 5	種目別利用者数
様式 6	利用状況表（総括）
様式 7	託児事業実績報告
様式 8	教室別参加者数
様式 14～18	収支決算書

公益財団法人横浜市体育協会

平成 30 年度 横浜市 神奈川 スポーツセンター事業計画書

1 基本方針

<重点項目>

- ア 健康サービスの拡充
- イ 神奈川区のスポーツ・健康づくり拠点としての積極的な情報発信
- ウ 指定管理業務及び提案内容のモニタリング強化による運営改善
- エ キッズルームの拡充

<数値目標>

項目	目標値
延利用者数	292,000 人
利用料金収入	22,750,000 円
教室参加料収入	41,644,000 円
健康増進プログラムの実施	年間 2,500 回以上

平成 30 年度 横浜市 神奈川 スポーツセンター事業報告書

1 基本方針

<重点項目>

ア 健康サービスの拡充
姿勢測定を行うと共に、トレーニング塾教室を開催し、利用者の健康サービスに取り組みました。

イ 神奈川区のスポーツ・健康づくり拠点としての積極的な情報発信
神奈川区にある総合型地域スポーツクラブと協同して、スポーツ交流事業「スポーツ屋台村」(2月24日)を開催しました。また、「パラスポーツアスリートをもっと知ろう！in横浜」(2月11日)で会場提供するなどの協力をしました。

ウ 指定管理業務及び提案内容のモニタリング強化による運営改善
四半期ごとに収集するお客様の声に答え、新規教室を開催したほか、館内の清掃強化・接遇の研修等を行いました。

エ キッズルームの拡充
本年度もキッズルームの有効利用として、キッズの利用の無い時間帯にストレッチコーナーとして開放し、体育室利用者や来館者の準備運動や整理運動の場としてご利用いただきました。

<数値結果>

項目	結果値
延利用者数	287,650 人
利用料金収入	26,246,850 円
教室参加料収入	35,786,910 円
健康増進プログラムの実施	年間 2,157 回以上

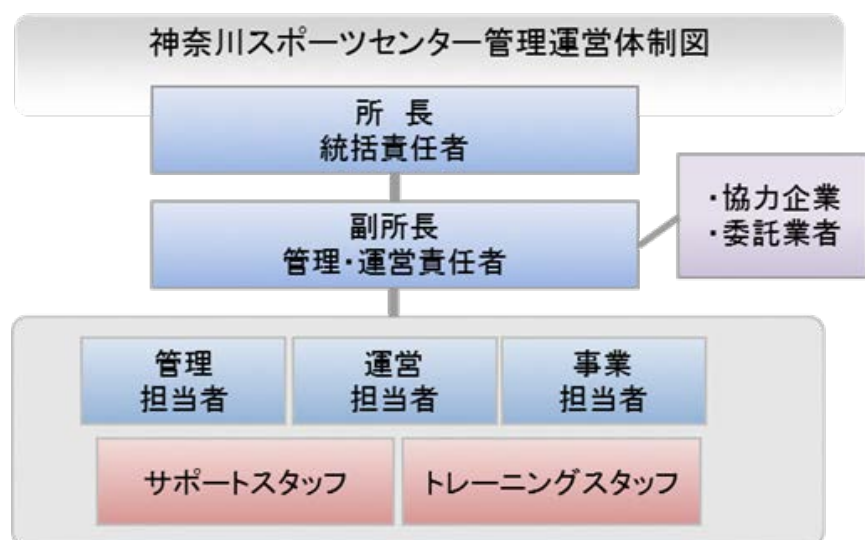
2 運営実施体制・職員配置について

<趣旨>

私たちは体育協会の総合力を活かして、安全かつ効率的な管理運営体制を構築します。また、専門性を要する設備維持管理業務は、安全・確実に行うために、豊富な実績と高い能力を有する専門業者に作業を委託します

<具体的取組内容>

(1) 神奈川スポーツセンターの管理運営体制



(2) 研修計画

下記の研修を実施します。

研修名	対象	日程
心肺蘇生・AED 操作研修	全スタッフ	4 月
個人情報保護研修	全スタッフ	4 月
接遇研修	全スタッフ	4 月
人権研修	全スタッフ	7 月
ノーマライゼーション研修	全スタッフ	7 月
公共サービス従事者研修(条例等解釈、コンプライアンス)	全スタッフ	7 月
インストラクター研修	指導職員、スタッフ	隔月
マネジメント研修	主任・副主任	年 1 回

2 運営実施体制・職員配置について

<趣旨>

事業計画書のとおり、公共サービスの提供者として安全で効率的な管理を行うとともに、区民のスポーツ実施率の向上をめざし、施設内外でのスポーツプログラムを展開できる体制で運営しました。

特に設備維持管理業務については、法定点検・設備機器の修理等を一元的に設備管理協力会社（鹿島建物総合管理株式会社）が実施し、専門性を活かした質の高い管理をしました。

<具体的取組内容>

(1) 神奈川スポーツセンターの管理運営体制

事業計画書の体制で運営いたしました。

(2) 研修計画

事業計画のうち、次の研修を実施しました。

研修名	実施日	受講者
心肺蘇生・AED 操作研修	平成 30 年 4 月 23 日	全スタッフ
インストラクター研修	平成 30 年 4 月 23 日	指導職員、スタッフ
接遇研修	平成 30 年 7 月 23 日	全スタッフ
個人情報保護研修	平成 30 年 7 月 23 日	全スタッフ
人権研修	平成 31 年 1 月 28 日	全スタッフ
ノーマライゼーション研修	平成 31 年 2 月 25 日	全スタッフ
公共サービス従事者研修(条例等解釈、コンプライアンス)	平成 31 年 3 月 25 日	全スタッフ

3 施設の平等・公平な利用の確保について

<趣旨>

施設の平等・公平な利用の確保に向けた取組、誰にでもやさしいサービスの提供

<具体的取組内容>

(1) 施設の平等・公平な利用の確保に向けた取組

- ア 公共サービス従事者研修の実施
- イ 人権啓発推進者の配置、人権研修の実施
- ウ 条例解釈勉強会の実施（利用許可に関する理解の徹底）

(2) 誰にでもやさしいサービスの提供

- ア 施設配置のサービス介助士によるノーマライゼーション研修を実施します
- イ 横浜市の子育て家庭応援事業『子育て相談』『ハマハグ』スポットとして協力します
- ウ 受付に「筆談具」「老眼鏡」「コミュニケーションボード」を用意します。
- オ 施設利用案内やリーフレットに、「英語表記版」を作成し、外国人のお客様へ配布します。
- カ 新たなお客様を迎えるためにPR活動を積極的に行います。

3 施設の平等・公平な利用の確保について

<趣旨>

公共サービス従事者として施設の平等・公平なご利用を確保することはもちろん、多様なお客様に応じた、ストレスのない対応をめざし、次のことに取り組みました。計画内容は全て達成することができました。

<具体的取組内容>

(1) 施設の平等・公平な利用の確保に向けた取組

- ア 公共サービス従事者研修
3月25日に全スタッフ対象に研修しました。
- イ 人権啓発推進者の配置、人権研修
人権啓発推進者を所長とし、1月28日に全スタッフ対象に研修しました。
- ウ 条例解釈勉強会
公共サービス従事者研修の一環として実施しました。

(2) 誰にでもやさしいサービスの提供

- ア サービス介助士による全スタッフ研修を行い、お客様視点に立った接遇を実践しました。
- イ 昨年度に引き続き、『子育て相談』『ハマハグ』スポットとして協力しました。
- ウ 接遇研修時に挨拶・笑顔づくり・手話の練習を行いました。
- エ 「筆談具」「老眼鏡」「コミュニケーションボード」を用意し対応しました。
- オ 外国人のお客様向けに英語表記版リーフレットを配布しました。
- カ 案内看板には、英語・中国語標記のほか、ピクトサインで表記しています。

4 施設の効用の最大限発揮について

(1) 広報・利用促進計画

<趣旨>

施設特性と周辺環境を最大限に活用し、お客様に魅力溢れるスポーツプログラムを提供し、スポーツに親しむ機会を増やします。

<具体的取組内容>

□ア 広報計画

教室や事業各々の募集開始時期や進捗状況等を踏まえながら、紙媒体やウェブへの広告掲載など戦略的・計画的な広報活動を展開します。

イ 利用促進策

- ・ 濱ともカードによる高齢者の利用促進
横浜市健康福祉局「優待施設利用促進事業」に協力し、65歳以上の方を対象に毎月5日・15日に、カード提示でトレーニング室の利用料金300円を100円割引きます。
- ・ ロビーと屋上の有効活用
東京2020オリンピック・パラリンピック開催への機運を高めるために、ロビー壁面を有効活用したパネル展示や屋上広場での青空教室を行います。
- ・ 託児つき教室の実施
子育て世代のスポーツ教室参加者を対象に、託児サービスを実施します。
- ・ 回数券の販売
1回分のプレミアムをつけた回数券を引き続き販売します。
- ・ ウォーキングステーション
ランニング・ウォーキング利用者にも活用できるように、ロビーにあるキッズルームが空いている時間帯は、ストレッチコーナーとして開放していきます。また、ランニング・ウォーキングステーションとしてスポーツセンターをエイドステーションとした血圧計の設置やコースマップの配布を行い、神奈川区民の健康増進に寄与します。
- ・ タイムリーな空き情報等の提供
館内掲示、ホームページ等のインターネットで、随時各体育室の空き情報や駐車場の混雑予測を提供します。インターネットでの情報提供は、ホームページのほか、スマートフォン専用サイトやSNSを活用し、手軽に確認できるようにします。

4 施設の効用の最大限発揮について

(1) 広報・利用促進計画

<趣旨>

施設特性と周辺環境を最大限に活用し、お客様に魅力溢れるスポーツプログラムを提供し、スポーツに親しむ機会を増やしました。

<具体的取組内容>

ア 広報計画

教室や事業各々の募集開始時期や進捗状況等を踏まえながら、新聞折込ちらしやタウン誌へ広告を掲載しました。

イ 利用促進策

- ・ 濱ともカードによる高齢者の利用促進
横浜市健康福祉局「優待施設利用促進事業」に協力し、65歳以上の方は『濱ともカード』の提示で毎月5日・15日、トレーニング室の利用料金を100円割引しました。(利用者数：292人)
- ・ ロビーと屋上の有効活用
ロビー壁面は、近隣小学校の防災・防犯ポスターの掲示や写真サークルの季節ごとの写真パネル掲示を行いました。
屋上広場では、ノルディックウォーキング講習会や青空太極拳教室などを行いました。合わせて、屋上広場整備について建築局と調整を行いました。
- ・ 託児つき教室の実施
スポーツ教室参加者を対象に、託児サービスを実施しました。(延べ利用者数171人)
- ・ 回数券の販売
トレーニング室利用者向けに、回数券を販売しました。(回数券利用者数14,289人)
- ・ ウォーキングステーション
ランニング・ウォーキングステーションとしてスポーツセンターロビーのストレッチコーナーを充実させ、血圧計の設置やコースマップの配布を行いました。合わせて希望者にはストレッチマットの貸出も行いました。
- ・ タイムリーな空き情報等の提供
毎日、ホームページを更新し、タイムリーな情報を提供できました。SNSでの情報発信は次年度導入予定です。

4 施設の効用の最大限発揮について

(2) スポーツ教室計画

ア 趣旨

私たちは神奈川県民のスポーツ実施率を高めるために、公益スポーツ団体の強みである多様目・多世代への豊富なプログラムによって教室事業を構成します。また、託児対応の教室や親子教室など、子育て世代に向けたプログラムを拡充します。

イ 具体的取組内容（実施事項）

NO	教室名	種別	対象	託児	期数	年間回数	曜日	時間区分	室場	募集人数
1	ヨガ	事前	16歳以上	あり	4	32	月	A	2体	60
2	パワーヨガ	事前	16歳以上	あり	4	32	月	A	2体	60
3	ピラティス	事前	16歳以上	あり	4	32	月	B	2体	60
4	卓球①	事前	16歳以上		4	44	火	A	1体	70
5	卓球②	事前	16歳以上		4	44	火	B	1体	70
6	美姿勢ヨガ	事前	16歳以上		4	46	火	A	2体	50
7	太極拳	事前	16歳以上		4	39	火	C	1体	100
8	元気！English★ペイビー	事前	1～4歳児と保護者		3	43	火	B	研修室	25
9	ベリ－ダンス	事前	16歳以上		46	47	火	B	3体	40
10	脱メタボ・ロコモ	事前	40歳以上		4	45	水	B	1体	50
11	ママと赤ちゃんピクス1	事前	0～2歳未満と保護者	あり	3	42	水	A	研修室	20
12	ママと赤ちゃんピクス2	事前	0～2歳未満と保護者		3	42	水	B	研修室	20
13	幼児わんぱくランド(器械体操)	事前	幼稚園児(年中・長)		3	41	水	D	2体	50
14	ジュニアHipHop1	事前	小学1～3年生		3	41	水	E	2体	40
15	ジュニアHipHop2	事前	小学4～6年生		3	41	水	E	2体	40
16	キッズフットサル	事前	幼稚園児(年中・長)		3	41	水	E	1体	40
17	少年少女卓球	事前	中学生以下(小学生以下優先)		3	41	水	E	1体	40
18	元気！English★キッズ	事前	年少～年長		3		水	E	研修室	15
19	元気！English★ジュニア	事前	小学1～3年生		3		水	E	研修室	20
20	バドミントン	事前	16歳以上		4	41	木	A	1体	44
21	フラダンス	事前	16歳以上	あり	4	43	木	B	2体	60
22	トレーニング塾(転倒・骨折介護予防)	事前	16歳以上		4	48	木	C	キッズルーム	10
23	ジュニア空手	事前	小学生		3	41	木	E	研修室	20
24	親子りんりんホップ	事前	1,2歳児と保護者		3	41	木	A	2体	50
25	にっこり・しっかり健康体操	事前	55歳以上		4	46	金	C	1体	90
26	レディースフィットネス(生活習慣病予防)	事前	16歳以上女性		4	45	金	C	研修室	15
27	社交ダンス	事前	16歳以上		4	41	金	F	3体	50
28	親子るんるんステップ	事前	2,3歳児と保護者		3	42	金	A	2体	50
29	親子わくわくジャンプ	事前	3,4歳児と保護者		3	42	金	B	2体	50
30	キッズバレエ1	事前	4歳児～就学前		3	42	金	D	研修室	20
31	キッズバレエ2	事前	4歳児～就学前		3	42	金	D	研修室	20
32	ジュニアバレエクララ	事前	小学1,2年生		3	42	金	E	研修室	25
33	ジュニアバレエスワン	事前	小学3～6年生		3	41	金	E	研修室	25
34	インラインスケート	事前	小学生		3	37	土	A	2体	35
35	土曜定期教室	事前	16歳以上		2	40	土	B	研修室	20
36	姿勢デザイン教室	事前	16歳以上		3	30	木	B	研修室	15
37	シニアピクス	当日	50歳以上		32	36	月	C	2体	40
38	はじめてのフラ	当日	16歳以上		46	47	火	A	3体	40
39	ステップエアロピクス	当日	16歳以上		46	47	火	B	3体	40
40	火曜はじめてのピラティス	当日	16歳以上		46	47	火	C	研修室	20
41	火曜ピラティス	当日	16歳以上		46	47	火	C	研修室	20
42	ナイトピラティス	当日	16歳以上		45	46	火	F	3体	40
43	シェイプ・ザ・ボディ	当日	16歳以上		46	45	水	A	3体	40
44	エクササイズフラ(naniAloha)	当日	16歳以上		45	45	水	C	2体	50
45	ズンバ	当日	16歳以上		45	45	水	C	2体	50
46	水曜ヨガ	当日	16歳以上		45	46	水	C	研修室	20
47	からだメンテナンス	当日	16歳以上		45	46	水	C	研修室	25
48	ベーシックエアロピクス	当日	16歳以上		43	45	木	A	3体	40
49	リラククスストレッチ	当日	16歳以上		43	45	木	B	3体	40
50	骨盤エクササイズ	当日	16歳以上		43	45	木	B	2体	55
51	ボディメイク	当日	16歳以上		43	45	木	C	3体	40
52	ナイトヨガ	当日	16歳以上		43	45	木	F	3体	40
53	デトックスエアロピクス	当日	16歳以上		43	45	金	A	3体	40
54	バスケットボール	当日	16歳以上		46	45	金	F	1体	60
55	サタデーボクサ	当日	小学生以上		46	45	土	A	3体	40
56	フットサル	当日	16歳以上		46	45	土	F	1体	30
57	夏休み親子てつぼう	イベント	2～4歳児と保護者		1	3		A	2体	25
58	夏休みマリノスふれあいサッカー	イベント	小学1～3年生		1	3		D	1体	45
59	夏休みインラインスケート体験会	イベント	小学生以上		4	3		A	1体	40
60	ノルディック・ウォーキング	イベント	小学生以上		3	6		A	その他	20
61	冬休み苦手克服(仮)	イベント	小学生以上		2	5		A	2体	30
62	夏休みバスケットボール	イベント	小学1～6年生		1	3		B	2体	80
63	冬休みインラインスケート体験会	イベント	小学生以上		1	1			1体	40

4 施設の効用の最大限発揮について

(2) スポーツ教室計画

ア 趣旨

当協会の強みである多様目・多世代へのプログラムのほか、お客様のニーズに応えた教室を実施しました。結果としては、延参加者数が前年度から2,513人増加しました。

イ 具体的取組内容（実施事項）

別紙様式8『教室別参加者数』のとおりです。

4 施設の効用の最大限発揮について

(3) お客様への支援策

<趣旨>

お客様の利用目的を的確に汲み取り、適切な対応を素早く行うとともに、楽しく、安全に利用していただけるよう、次の支援策に取り組みます。

《具体的な取組》

ア 団体・サークル活動への支援

指導者紹介、サークル設立に向けたアドバイスなどを行います。また、「横浜スポーツ・レクリエーションフェスティバル」において、ダンスや体操などで活動する地元スポーツサークルの成果発表の場を提供します。

イ トレーニング支援

・ 初回ご利用時の支援

インストラクターが健康状態やトレーニングの目的などを聞き、利用方法などを丁寧に説明します。また、希望されるお客様に対し、トレーニングメニューを作成します。

・ ショートプログラムの開催

トレーニング室のオープンスペースで 15 分程度のショートプログラムを開催します。インストラクターによるグループレッスンにより、トレーニングの継続を促します。

ウ Wi-Fi スポットの設置

競技大会のウェブ速報など、スポーツ会場として利便性の良い施設づくりを進めるために、新たに館内に Wi-Fi を設け、インターネット接続環境を向上させます。

エ お支払の利便性向上

Suica・PASMO 等の電子マネーによる支払いのほか、インターネットによる教室参加申込者は、クレジットによる支払いを可能とします。また、複数施設のご利用には、当体育協会が管理するスポーツセンターの利用料金が一括精算できるようにします。

お客様の利用目的を的確に汲み取り、適切な対応を素早く行うとともに、楽しく、安全に利用していただけるよう、お客様本位の快適で柔軟な施設運営を実現します。

オ 柔軟な開館時間対応

土曜・日曜・祝日の大会時の開館時間（午前 7 時 30 分）を早めることで、スムーズな大会運営ができるよう努めます。

4 施設の効用の最大限発揮について

(3) お客様への支援策

<趣旨>

全てのお客様にとって、神奈川スポーツセンターが使いやすい施設となるよう、お客様視点にたった次のサービスに取り組みました。

<具体的取組内容>

ア 団体・サークル活動への支援

横浜スポーツ・レクリエーションフェスティバル（10 月 10 日）において、ダンスや体操などで活動する地元スポーツサークルの成果発表を実施しました。（参加者数：618 人）

イ トレーニング支援

左記の事業計画書のとおり実施したほか、主に女性参加者にターゲットを絞り、ショートプログラムを開催しました。（利用者数対前年度比：103%増）

ウ Wi-Fi スポットの設置

館内に Wi-Fi を設け、インターネット接続環境を向上させ、利便性の良い施設づくりに努めました。

エ 他施設利用料金支払いへの対応

Suica・PASMO 等の電子マネーによる支払いのほか、インターネットによる教室参加申込者は、クレジットによる支払いを可能としました。また、複数施設をご利用のお客様に対し、当体育協会管理のスポーツセンター使用料を一括精算できるサービスを実施しました。

オ 柔軟な開館時間対応

当スポーツセンターと会場とした各種競技大会で、開館時間を拡大しました。（47 件）

4 施設の効用の最大限発揮について

(4) 自主事業計画

<趣旨>

下記の具体的取組により収入増を図り、設備投資や修繕の財源とします。

<具体的取組内容>

ア 年末年始の拡大営業

スポーツ施設条例施行規則で定められている12月28日から翌年1月4日までの8日間の休館日を、12月30日から翌年1月3日までの5日間とし、3日間営業日を拡大します。

イ 飲食事業

引き続き、お客様ニーズをとらえた飲料自動販売機を設置します。自動販売機は電子マネー端末併設、災害用ベンダー機等を備えた機器を導入します。

ウ 物販・レンタル事業

多様な種目で利用されるお客様に対し、魅力的な商品を揃えます。また、手軽にスポーツセンターで運動できるように、ラケット・シューズなどのスポーツ用具の貸し出しを行います。

エ 「スポーツ・レクリエーション・フェスティバル」開催

10月の体育の日を中心に全市的に行われる「スポーツ・レクリエーション・フェスティバル」を区民・利用者還元イベントとして開催します。

オ 派遣事業の実施

神奈川区民の健康志向を高め、活力ある明るい元気なまちにするため、地域に出向いた派遣事業を積極的に実施します。

カ スポーツ医科学に基づくサービスの実施

当体育協会は、神奈川スポーツセンターにおける健康増進施設及び指定運動療法施設の運営者として認定されています。平成30年度は、スポーツ医科学に基づく運動療法プログラムを実施します。

キ ラグビーワールドカップ2019TM・東京2020オリンピック・パラリンピック機運醸成事業

世界的なスポーツイベントが2年連続で開催される契機に、区民の皆さまにスポーツの素晴らしさを伝える横浜市体育協会の組織力を活かした機運醸成事業を実施します。

4 施設の効用の最大限発揮について

(4) 自主事業計画

<趣旨>

具体的取組により収入増を図り、設備投資や修繕の財源とします。

<具体的取組内容>

ア 年末年始の拡大開館

事業計画書のとおり、12月28・29日と翌年1月4日の3営業日を拡大しました（拡大開館時の延べ利用者数：1,369人前年度比124%）

イ 飲食事業

引き続き、お客様ニーズをとらえた飲料自動販売機を設置しました。自動販売機は電子マネー端末併設、災害用ベンダー機等を備えた機器を導入しました。

ウ 物販・レンタル事業

スポーツ用具（シャトル、卓球ボール）の他に、フィットネスウェアや栄養補助食品などの物販を拡大し、お客様ニーズに対応しました。

エ 「スポーツ・レクリエーション・フェスティバル」開催

10月10日に区民・利用者還元イベントとして開催しました。

オ 派遣事業の実施

区内小学校、地域ケアプラザなど延25箇所で開催しました。

カ スポーツ医科学に基づくサービスの実施

サービス実施に向けての仕組みづくりの調整を行いましたが、運動療法プログラムについては実施できませんでした。次年度に実施する予定です。

キ ラグビーワールドカップ2019TM・東京2020オリンピック・パラリンピック機運醸成事業

- ・オリンピック・ラグビーワールドカップ2019TMのカウントダウンボードを設置しています。
- ・ラグビー日本代表サイン入りユニホームを掲出し、魅力ある館内作りを行いました。

5 施設管理について

(1) 施設の点検計画

<趣旨>

職員による日常点検及び設備協力会社による定期点検により、安全な施設管理を行います。

<具体的取組内容>

ア 日常点検

日常点検チェックシートに基づいて、点検項目と回数、ルート等を定め、職員が1日6回
目視・触診等により行い、異常・不具合箇所、遺失物の早期発見に努めます。

イ 定期点検

施設の老朽化に伴い、建物・設備維持管理の品質保持のために、協力企業である設備維持
管理業者に点検業務を委託します。定期点検の結果、不具合箇所が発見された場合は、神奈
川区地域振興課に至急報告します。

5 施設管理について

(1) 施設の点検計画

<趣旨>

職員による日常点検及び設備協力会社による定期点検を行いました。(実施日:4/23 5/28
6/25 7/23 8/27 9/25 10/22 11/26 12/25 1/28 2/25 3/25)

<具体的取組内容>

ア 日常点検

計画書のとおり、スタッフによる1日6回の巡視点検を行い、不具合箇所等を早期発見
に努めました。

イ 定期点検

年度当初に全ての点検日程を見えるようにし、点検結果を事務局本部と共有すること
で、法定点検等が漏れのないよう実施しました。

5 施設管理について

(2) 修繕計画

<趣旨>

平成 29 年度実施する修繕計画は次のとおりです。基準額（税込 300 万円）を上回る見積額を伴う場合でも、コストバランスを考慮のうえで執行が可能と判断できる場合は、神奈川区地域振興課と事前に協議し当体育協会負担による修繕を検討します。

<具体的取組内容>

予定する修繕	場所	内容
自動ドア装置一式交換	正面玄関内扉	交換推奨時期超過による更新工事
排煙窓ワイヤー交換	各体育室及び各諸室	経年劣化による開閉機器等の修繕
SOG(保護継電器装置)交換	電気室	更新周期超過による更新工事
温水ヒーター各駆動部分交換	機械室	経年劣化による各駆動部の更新工事
受水槽主弁及び副弁交換	機械室	経年劣化による各弁の更新工事
洗面台の排水金物交換工事	トイレ・更衣室	発錆や漏水による排水金物交換工事

5 施設管理について

(2) 修繕計画

<趣旨>

計画修繕以外についても、定期点検結果をもとに設備協力会社と計画的に修繕を実施しました。

<具体的取組内容>

- ・冷却塔ファンVベルト交換工事 (6/25)
- ・受水槽定水位弁交換工事 (7/23)
- ・第3体育室倉庫内煙探知器交換工事 (9/25)
- ・第2体育室天井裏煙探知器交換工事 (9/30)
- ・エレベーター非常用バッテリー交換工事 (10/22)
- ・1階男女更衣室空調機分解清掃・整備工事 (10/31)
- ・冷却塔清掃 (10/22)
- ・SOG制御装置交換工事 (10/22)
- ・第二体育室・エントランス天井裏煙探知器交換工事 (11/26)
- ・非常用発電機始動用バッテリー交換工事 (12/25)
- ・非常用放送設備及び火災報知器更新工事 (12/25・1/28) 横浜市発注
- ・1階男子トイレ大便器漏水工事 (12/25)
- ・屋内階段ノンスリップタイヤ交換および警察標語シート設置(2/25)を行いました。

5 施設管理について

(3) 清掃計画

<趣旨>

予防清掃により汚損の発生頻度を少なくし、管理コスト縮減と快適性を保持します。

<具体的取組内容>

■ 日常清掃計画

清掃箇所	頻度
衛生設備(トイレ、更衣室、シャワー室 等)の洗浄	1日3~6回
体育室	適宜(モップ清掃は1日6回)
ロビー、廊下、自動販売機周辺	1日1回以上
窓、鏡	適宜
器具倉庫、機械室	1日1回以上
事務室	適宜
出入り口マット	1日1回以上

■ 定期清掃計画

清掃箇所	内容	回数
床清掃(通常)	材質にあわせた清掃方法で汚れ箇所を重点的に実施する 洗浄(モルタル等): 除塵し、モップがけ 洗浄・ワックス(タイル部等): 除塵、ポリッシャー・ワックスがけ カーペット(カーペット部): シャンピングまたはクリーニング	4回/年
床定期清掃(はく離)	通常清掃でワックス掛けを行っている部分の汚れ・ワックスをはくする	1回/年
ガラス・鏡	洗剤にて汚れを落とし、水切りして拭き取る	4回/年
シャワー室壁面	壁面の汚れの除去、床面や排水溝のゴミの除去を行う。 年2回シャワーヘッドの分解清掃を実施する	12回/年
換気扇・ガラリ	付着したホコリ等を除去し、適性な換気能力を維持する	1回/年

5 施設管理について

(3) 清掃計画

<趣旨>

日常清掃チェックリストに基づく細かな日常清掃の結果、館内美観に関するお客様満足度は95%となっています。スタッフによる日常清掃や専門業者による定期清掃で、快適なご利用環境を維持しています。

<具体的取組内容>

■ 日常清掃の内容

清掃箇所	実施内容
衛生設備(トイレ、更衣室、シャワー室 等)の洗浄	1日3~6回
体育室	モップ清掃を1日6回実施しました
ロビー、廊下、自動販売機周辺	1日1回以上
窓、鏡	適宜
器具倉庫、機械室	1日1回以上
事務室	適宜
出入り口マット	1日1回以上

■ 定期清掃の内容

清掃箇所	実施日
床清掃(通常)	6/25・9/25・12/25・3/25
床定期清掃(はく離)	3/25
ガラス・鏡	5/28・8/27・11/26・2/25
シャワー室壁面	毎月施設点検日に実施
換気扇・ガラリ	7/23
地階駐車場清掃	5/28・10/22
外溝清掃	12/25
モップ交換、掃除機、ゴミ回収	毎月施設点検日に実施

5 施設管理について

(4) 備品管理について

<趣旨>

「横浜市神奈川スポーツセンター指定管理者 業務の基準」及び「横浜市神奈川スポーツセンターの管理運営に関する基本協定書」に基づき、適正な管理を行い良好な状態に保ちます。

管理に際しては、横浜市が所有する備品（Ⅰ種）と自己の費用により購入又は調達した備品（Ⅱ種）を区別して帳票に記載します。

5 施設管理について

(4) 備品管理について

<趣旨>

適正な管理を行い良好な状態に保ちました。

管理に際しては、横浜市が所有する備品（Ⅰ種）と自己の費用により購入又は調達した備品（Ⅱ種）を区別して帳票に記載しました。

<具体的取組内容>

ア 平成 30 年度購入備品
役員室用折畳式長机 10 台
CD デッキ 2 台
FW スコットカール 1 台

イ 平成 30 年度廃棄備品
折畳テーブル 16 台
CD デッキ 2 台

5 施設管理について
(5) 外溝管理計画

<趣旨>

「横浜市神奈川スポーツセンター指定管理者 業務の基準」及び「横浜市神奈川スポーツセンターの管理運営に関する基本協定書」に基づき、適正な管理を行い良好な状態に保ちます。

5 施設管理について
(5) 外溝管理計画

<趣旨>

外構の点検は、落ち葉清掃や害虫発生、マンホールやブロックの浮きを1日2回以上実施し、状態を確認しました。不具合や危険箇所は、ありませんでした。
また、落葉の多い冬季はこまめに溝の清掃を行いました。

5 施設管理について

(6) 植栽管理計画

<趣旨>

日常的な植栽点検や建物周囲の落ち葉清掃は、外構点検に併せて行います。樹木の剪定作業等は、高所作業や、専用薬剤の散布など高度な専門的技術を伴う施工が必要となるため、樹木管理を専門とする業者に当該作業を委託します。

<具体的取組内容>

植栽管理	内容	実施月
低木刈込	枝つめ・枝すかしを行う。樹木の基本の形を整え、余分な枝を取り除く	7・2月
除草	機械、または人力除草	5・7・8月
薬剤散布	けむし・アブラムシ等の樹木への寄生虫防除	5・7月
施肥	樹木にあった肥料を適期に与える	7月
中・高木剪定	樹木の育成状況により剪定を実施(2回/5年)	本年度は予定なし

5 施設管理について

(6) 植栽管理計画

<趣旨>

植栽管理業務は、スポーツセンターの美観を保つ他、防犯・防災の観点から施設の安全性を高めるために、次の内容を実施しました。

<具体的取組内容>

項目	実施日
低木刈込	6/25
除草	6/25 8/27 10/29
薬剤散布	6/25、10/29
施肥	10/29

5 施設管理について

(7) 環境保全計画

<趣旨>

環境保全行動を推進し、温室効果ガスを削減します。

<具体的取組内容>

- ア お客様一人あたりのCO₂排出量（対前年度比）を削減します
- イ 事務室前でのグリーンカーテンの設置
- ウ 資源循環局と協力し、お客様への積極的なPR活動
- エ 低炭素社会の実現に向けて引き続き環境省が推進するエコチューニングを実施します

5 施設管理について

(7) 環境保全計画

<具体的取組内容>

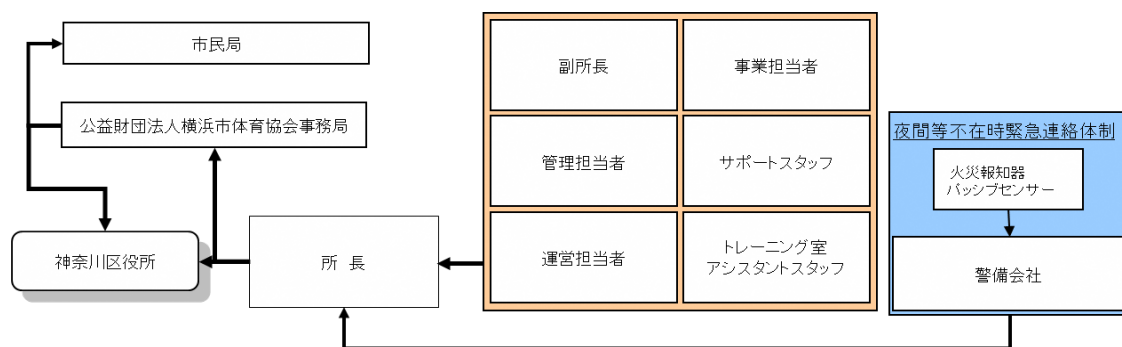
- ア 本年度のCO₂排出量は、工事休館等で利用者数が減ったものの、猛暑の影響で夏季の電力量が昨年度同等だったため、お客様一人あたりの0.12kg増え、削減できませんでした。
- イ 今年度も神奈川区役所から配布されたゴーヤとアジサイで事務室外の窓面にグリーンカーテンを設置し、室内温度上昇抑止に努めました。
- ウ 四半期ごとに、ロビーにおいて啓発活動を行いました。
- エ 温水便座の温度変更や使用されていない諸室の電燈をこまめに消灯しました。

6 安全管理について

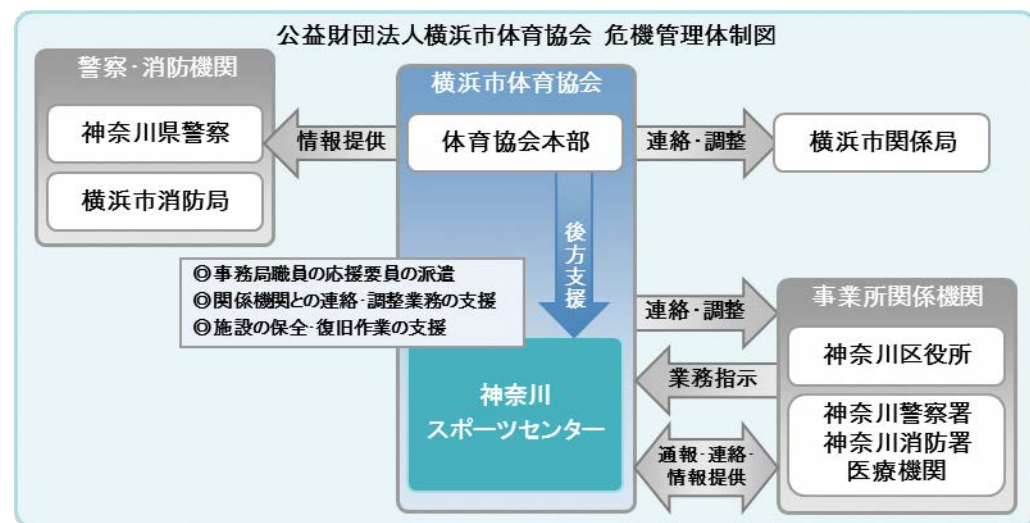
(1) 危機管理体制

緊急時において迅速かつ効果的な対応を行うため、危機管理体制を確立します。
また、施設での緊急連絡体制とともに体育協会全体の危機管理組織体制を確立し行動します。

■緊急時の連絡体制



■危機管理体制



(2) 日常安全管理

日常点検計画に基づき、施設巡回点検を実施します。また、消防計画に基づき自衛消防訓練として次の訓練を行います。

訓練計画	対象	内容
消火訓練（11月）	全スタッフ	神奈川県消防署協力のもと火災を想定した訓練
参集訓練（9月）	常勤職員	当協会事務局本部と連携した職員参集訓練
避難誘導訓練(11月)	職員・アルバイト・外部講師	震度5強の地震を想定したお客様を含めた訓練

6 安全管理について

(1) 危機管理体制

<趣旨>

事業計画書のとおり、実施しました。

<具体的取組内容>

- ・ 公益財団法人神奈川県暴力追放推進センターの賛助会員に加盟し、反社会的団体への適切な対応について職員がセミナーを受講しました。

6 安全管理について
 (2) 緊急・救急体制

<趣旨>

年間約 30 万人が来場する施設として万全なリスク・クライシスマネジメントを行います

<具体的取組内容>

6 (3) 緊急・救急体制及び通常時の体制

ア 急病人及び負傷者への対応

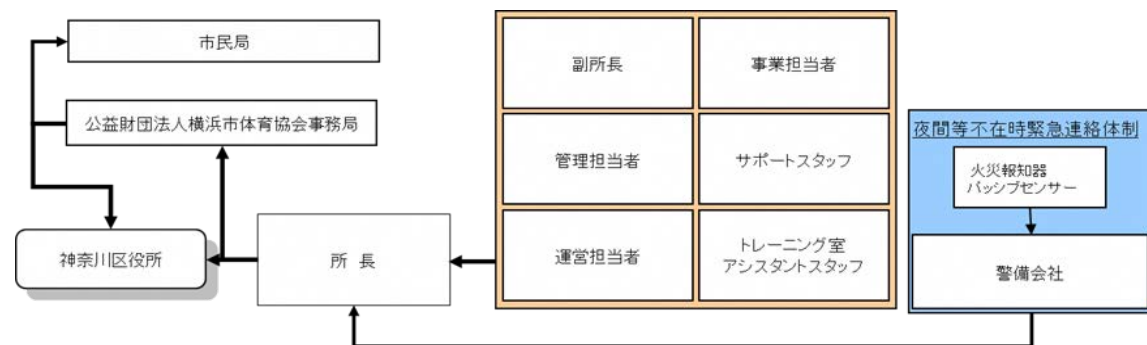
急病人や負傷者が発生した場合は、即時に現場に急行し初期対応します。重篤と判断した場合はレスキューを用いて他の職員に救急車の要請を指示するとともに、必要に応じて AED を持ってくる旨を指示します。救急隊の到着まで、一次救命措置を行います。

イ 軽症者への対応

軽症者は、救護室等で応急処置を行った後、近隣病院などを紹介します。

ウ 有資格者の配置と訓練

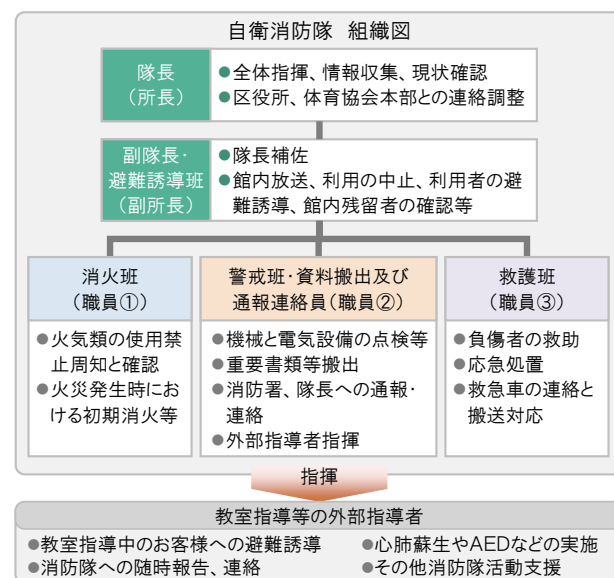
常勤職員は、横浜市消防長認定の応急手当普及員の資格取得者を配置し、神奈川スポーツセンターに従事する全職員を対象に心肺蘇生法・AED 操作研修を実施します。



6 (4) 災害発生時の体制と迅速な対応

「災害対応マニュアル」及び「災害時等における施設利用の協力に関する協定」に基づき行動します。

また、災害時の万全な対応を可能とするために、神奈川スポーツセンターの消防計画を策定し、自衛消防隊を組織します。災害発生時は、自衛消防隊の各役割のもと、お客様の安全確保を第一に避難誘導や応急救護等の行動を迅速かつ的確に行います。



6 安全管理について
 (2) 緊急・救急体制

<趣旨>

神奈川スポーツセンターの安全管理は、予防の観点と緊急・災害時の迅速な対応の観点から体制を整えています。

<具体的取組内容>

ア 急病人及び負傷者対応

救急対応した急病人・負傷者は、3人でした。いずれもアキレス腱断裂でした。即時に現場に急行し初期対応した上、救急隊員に引き継ぎました。

イ 軽症者への対応

応急処置後、必要に応じて近隣病院などを紹介しました。

ウ 有資格者の配置と訓練

項目	対象	状況
応急手当普及員	常勤職員	2名取得
心肺蘇生法・AED 操作研修	全スタッフ	4月23日実施

6 (4) 災害発生時の体制と迅速な対応

7/7 の地震・7/28・8/9・9/30 の台風発生時、速やかに館内外の建物・設備を目視点検し報告しました。

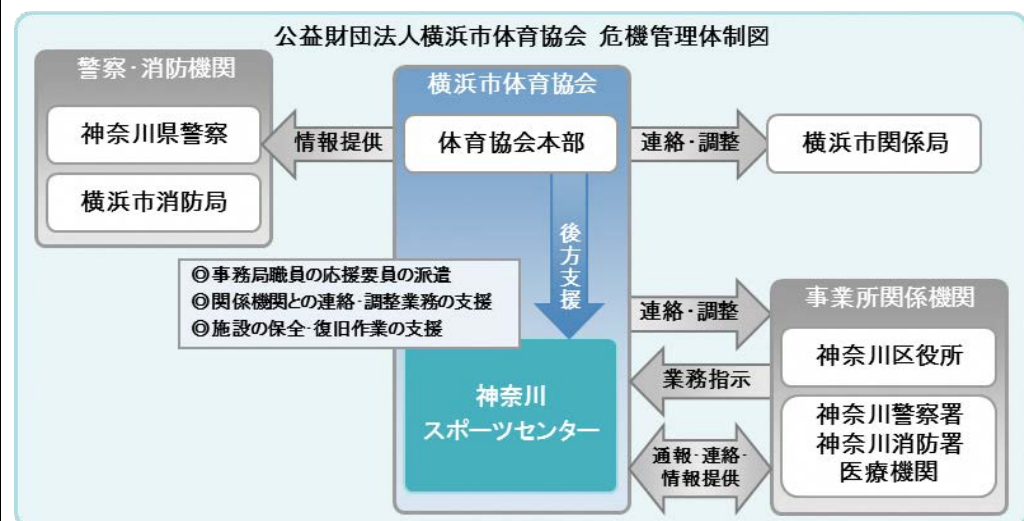
9/30 の台風では翌日停電となり、区役所及び体協事務局本部との連絡体制で、復旧までの間臨時休館としました。

6 安全管理について

(3) 危機管理組織体制（補償体制等）

<趣旨>

緊急時において迅速かつ効果的な対応を行うため、危機管理体制を確立します。また、施設での緊急連絡体制とともに体育協会全体の危機管理組織体制を確立し行動します。



<具体的取組内容>

(6) 補償体制

建築物などの設備構造上の欠陥あるいは管理上の不備等に起因して、お客様に身体的傷害や財物損壊を与えた場合に備え、施設賠償責任保険に加入します。

■ 加入する施設賠償責任保険

保険種類	保険内容	補償限度額
施設賠償責任保険	施設側の瑕疵により、お客様に対する身体及び物品等に被害が発生した場合の賠償保険	対人:1人につき1億円、1事故につき1億円 期間中1億円 対物:1事故につき1億円、期間中1億円

6 安全管理について

(3) 危機管理組織体制（補償体制等）

<趣旨>

神奈川スポーツセンターにおける災害時・緊急時の役割をスタッフ一人一人が認識し、的確な行動をとるために、次の取組を行いました。

<具体的取組内容>

1. 神奈川県役所との『災害時等における施設利用の協力に関する協定』に基づき、神奈川スポーツセンター災害対応マニュアルを策定しています。
2. 災害時等の各職員の速やかな行動を定めた『危機管理基本マニュアル』を整備しています。
3. 事業継続計画書（BCP）を作成し、災害時に備えました。
4. 他国からのミサイル発射における情報を受け、館内（特にロッカー、トイレ、更衣室）に発令時の注意喚起を掲示しました。
5. 補償体制については、事業計画書の要件を満たした施設賠償責任保険に加入しました。

7 地域との協力について

(1) 地域におけるスポーツ振興計画

<趣旨>

平成30年度は、神奈川スポーツセンターとして下記の3つの項目に取り組みます。

- ・ 地域で子どもを支える
- ・ 障害児・者へのスポーツ支援
- ・ 高齢者の生きがい・健康づくり支援

<具体的取組内容>

(1) 地域支援の取組

ア 地域で子どもを支える取組

- ・ 子育て世代の家族でのご利用を促進するために、託児付きスポーツ教室の開催など子育て支援サービスの拡充を図ります。
- ・ 2階ロビーやキッズルームを子どもが安心して過ごせる居場所として活用します。
- ・ 近隣小学校と連携し、子どもの運動苦手克服教室を実施します。

イ 障害児・者へのスポーツ支援

神奈川スポーツセンターが主催する教室やイベントにおいて、障害がある方に参加を呼びかけ、積極的に受け入れます。

また、ニュースポーツの紹介や地域交流会などへの支援を行います。

ウ 高齢者の生きがい・健康づくりへの支援

定期教室でのシニア世代対象プログラムを拡充する他、スポーツセンターから離れた場所での運動教室を開催することで、区全域において健康づくりを支援します。

(2) 地域連携の取組

私たち体育協会は、地域における課題や特性を理解し、神奈川区体育協会、スポーツ推進委員、青少年指導員、子ども会、老人クラブ連合会、さわやかスポーツ普及委員会、総合型地域スポーツクラブ等と連携し、区民へより良いスポーツ活動を提供していきます。

(3) 地域貢献の取組

- ・ 地元住民の方の雇用の場として、また区内の学校が行う職業体験・インターンシップの場として協力します。
- ・ 地元の事業者として、地域のための寄付・協賛などのチャリティ活動に取り組みます。
- ・ 神奈川区のクリーンアップ活動を、近隣商業施設にも呼びかけ、実施します。
- ・ 障害児・者の社会活動促進のため、福祉団体等から優先的に物品を調達します。

7 地域との協力について

(1) 地域におけるスポーツ振興計画

<趣旨>

事業計画書で示した3つの重点課題について、神奈川区のスポーツ振興拠点であるスポーツセンターとして、以下の内容に取り組みました。

<具体的取組内容>

(1) 地域支援の取組

ア 地域で子どもを支える取組

託児付きスポーツ教室を開催しました。あわせて、区福祉サービス課子育て支援係と協働し、毎週金曜日キッズルームや研修室において子育て支援を行いました。併せて、近隣小学校を対象に夏休みと冬休みに運動苦手克服教室(鉄棒・マット)を実施しました。

イ 障害児・者へのスポーツ支援

イベント時に障害者団体に呼びかけ物品販売を行いました。あわせて、さわやかスポーツ体験会では、障害者団体や作業所の方々に参加していただきました。

ウ 高齢者の生きがい・健康づくりの支援

シニアビクスなど高齢者対象の教室を行いました。また、スポーツセンターから離れた大口地区や東神奈川地区で運動イベントを開催しました。

(2) 地域連携の取組

神奈川区体育協会、スポーツ推進委員、青少年指導員主催事業に出席し、準備体操や運動指導を行いました。

また、2月に開催された神奈川区総合型地域スポーツクラブ連絡協議会主催「スポーツ・健康屋台村」において、地域指導者(スポーツ推進委員・青少年指導員など)対象の障害者スポーツの体験講座を開催しました。

(3) 地域貢献の取組

- ・ サポートスタッフを地元住民から雇入れています。また、区内中学校の職業体験や小学校の町探検の場として協力しました。
- ・ 地域のお祭りや運動会の際の寄付やスポーツ大会において協賛しました。
- ・ 六角橋商店街のイベント時、クリーンアップ活動を呼びかけ実施しました。
- ・ 月2回及びイベント時の物品販売を地域の障害者作業所を選定し、実施しました。
- ・ 盲導犬育成事業の支援を目的とした公益財団法人日本盲導犬協会『ラブラドル募金箱』を設置しました。(H30年度募金額 4,984円)

8 モニタリング計画について

<趣旨>

PDCA マネジメントサイクルに則り、計画から実践、評価、そして改善というプロセスを経て、さらに次の計画に反映させることにより、業務水準の向上に繋がります。

<具体的取組内容>

項目	内容	時期・頻度
お客様アンケート	各種商品やサービスなどお客様に満足度を調査	2回/年
ご意見箱	施設受付付近に誰でも自由に記載できるアンケート	常時
市コールセンター	市コールセンターに設置されているご意見ダイヤル	常時
オープンミーティング	区のスポーツ振興に関する各主体との意見交換会	1回/年
外部評価	第三者機関によるモニタリングを実施します	本年度実施

8 モニタリング報告について

<趣旨>

PDCA マネジメントサイクルに則り、本年度の計画やマニュアルに対し、実践、評価、改善のプロセスについて次のとおり取り組みました。

<具体的取組内容>

項目	実施期間・時期	件数・主なご意見等
お客様アンケート	四半期毎	別紙『お客様アンケート結果』のとおり →結果は全スタッフに共有しました。
ご意見箱	常時設置	15件、トレーニング室空調機故障についてなど →回答を館内に掲示しました。
市コールセンター	常時	特にありませんでした
オープンミーティング	2月24日	スポーツ・健康屋台村開催時に実施
外部評価	第3四半期	利用者アンケートに基づきモニタリング業者による 運営評価を実施しました。

平成30年度利用者会議(神奈川スポーツセンターオープンミーティング)

神奈川スポーツセンターの地域での役割や位置づけを再確認する機会として、神奈川区のスポーツ推進委員、青少年指導員、横浜市体育協会・区体育協会所属団体、総合型地域スポーツクラブ等の方々に参加していただき開催しました。当日は、平成30年2月現在の運営状況について説明したほか、施設運営と地域のスポーツ振興について意見交換を行いました。

9 管理運営経費について

<趣旨>

別紙、収支予算書に基づき、適正に執行していきます。横浜市体育協会では、神奈川スポーツセンターの光熱水費の節約対策を検討してまいりますが、今後、光熱水費等の値上げがある場合には、改めまして協議をお願いいたします。

<具体的取組内容>

『様式 14～18 収支予算書』記載のとおり

9 管理運営経費について

<趣旨>

本年度は、スポーツセンター第3期指定管理の3年目として、第2体育室天井裏煙探知機の交換等、積極的な設備投資・改修を行いました。

一方で、光熱水費の値上げ対策で、電気業者の入札でできるだけ安価な電気購入でコスト削減を図りました。

<具体的取組内容>

『様式 14～18 収支決算書』記載のとおり

様式4 利用状況表(人数)

平成30年4月1日～平成31年3月31日

平日 232 土曜 49 日祝 67

神奈川スポーツセンター

作成日

2019/04/01

第1 体育室	団体・個人合計			団体利用										個人利用										
	区 分	団体・個人合計			団体合計 人数	合計		平日		土曜		日・祝		個人合計 人数	合計		平日		土曜		日・祝			
		総合計	一般	小人		一般	小人	一般	小人	一般	小人	一般	小人		一般	小人	一般	小人	一般	小人	一般	小人		
A	22,895	21,138	1,757	22,107	20,362	1,745	9,305	39	4,238	150	6,819	1,556	788	776	12	776	12	0	0	0	0			
B	22,196	20,557	1,639	20,636	19,047	1,589	7,910	67	4,126	133	7,011	1,389	1,560	1,510	50	1,510	50	0	0	0	0			
C	23,920	21,577	2,343	22,537	20,339	2,198	9,029	565	3,951	135	7,359	1,498	1,383	1,238	145	1,238	145	0	0	0	0			
D	18,205	15,527	2,678	17,045	14,749	2,296	4,736	668	3,418	143	6,595	1,485	1,160	778	382	778	382	0	0	0	0			
E	13,762	10,667	3,095	13,311	10,381	2,930	4,215	2,671	2,314	79	3,852	180	451	286	165	286	165	0	0	0	0			
F	10,503	10,190	313	9,935	9,693	242	5,512	87	1,757	60	2,424	95	568	497	71	497	71	0	0	0	0			
小計	111,481	99,656	11,825	105,571	94,571	11,000	40,707	4,097	19,804	700	34,060	6,203	5,910	5,085	825	5,085	825	0	0	0	0			
第2 体育室	区 分	団体・個人合計			団体合計 人数	合計		平日		土曜		日・祝		個人合計 人数	合計		平日		土曜		日・祝			
	A	16012	11777	4235		15312	11182	4130	7534	2430	403	989	3245		711	700	595	105	35	2	67	6	493	97
	B	14265	12416	1849	12315	10623	1692	6017	923	1344	53	3262	716	1950	1793	157	1180	34	194	24	194	24	419	99
	C	11927	10753	1174	9211	8460	751	4254	22	998	0	3208	729	2716	2293	423	1102	131	789	153	402	139		
	D	10143	6707	3436	7183	4702	2481	953	1767	788	0	2961	714	2960	2005	955	777	483	789	243	439	229		
	E	8393	5241	3152	6255	3680	2575	1421	2539	702	0	1557	36	2138	1561	577	1031	419	481	128	49	30		
	F	5616	5433	183	3486	3432	54	1321	44	553	0	1558	10	2130	2001	129	1626	120	347	9	28	0		
	小計	66356	52327	14029	53762	42079	11683	21500	7725	4788	1042	15791	2916	12594	10248	2346	5751	1189	2667	563	1830	594		
第3 体育室	区 分	団体・個人合計			団体合計 人数	合計		平日		土曜		日・祝		個人合計 人数	合計		平日		土曜		日・祝			
	A	7988	7364	624		7988	7364	624	5412	49	1033	93	919		482	0	0	0	0	0	0	0	0	0
	B	4913	4369	544	4913	4369	544	2806	38	494	17	1069	489	0	0	0	0	0	0	0	0	0		
	C	11438	10998	440	11438	10998	440	5978	8	2748	16	2272	416	0	0	0	0	0	0	0	0	0		
	D	8483	7961	522	8483	7961	522	4707	29	1999	3	1255	490	0	0	0	0	0	0	0	0	0		
	E	2676	1935	741	2676	1935	741	1106	675	268	9	561	57	0	0	0	0	0	0	0	0	0		
	F	4960	4364	596	4960	4364	596	3594	434	339	61	431	101	0	0	0	0	0	0	0	0	0		
	小計	40458	36991	3467	40458	36991	3467	23603	1233	6881	199	6507	2035	0	0	0	0	0	0	0	0	0		
研 修 室	区 分	団体・個人合計			団体合計 人数	合計		平日		土曜		日・祝		個人合計 人数	合計		平日		土曜		日・祝			
	A	5614	4095	1519		5614	4095	1519	2067	1081	552	81	1476		357	0	0	0	0	0	0	0	0	
	B	7377	5353	2024	7377	5353	2024	2641	1719	544	5	2168	300	0	0	0	0	0	0	0	0			
	C	7204	6269	935	7204	6269	935	4102	17	294	615	1873	303	0	0	0	0	0	0	0	0			
	D	4498	2632	1866	4498	2632	1866	768	1535	648	13	1216	318	0	0	0	0	0	0	0	0			
	E	4541	1637	2904	4541	1637	2904	767	2884	327	8	543	12	0	0	0	0	0	0	0	0			
	F	1335	1200	135	1335	1200	135	748	127	245	1	207	7	0	0	0	0	0	0	0	0			
	小計	30569	21186	9383	30569	21186	9383	11093	7363	2610	723	7483	1297	0	0	0	0	0	0	0	0			
ト レ ー ニ ン グ 室	区 分	団体・個人合計			団体合計 人数	合計		平日		土曜		日・祝		個人合計 人数	合計		平日		土曜		日・祝			
	A	7376	7341	35		0	0	0	0	0	0	0	0		0	7376	7341	35	4413	10	1160	13	1768	12
	B	7496	7473	23	0	0	0	0	0	0	0	0	0	7496	7473	23	4424	11	1219	5	1830	7		
	C	6310	6253	57	0	0	0	0	0	0	0	0	0	6310	6253	57	3741	23	1013	11	1499	23		
	D	6083	6053	30	0	0	0	0	0	0	0	0	0	6083	6053	30	3610	7	1020	9	1423	14		
	E	6236	6217	19	0	0	0	0	0	0	0	0	0	6236	6217	19	4295	10	868	4	1054	5		
	F	5285	5282	3	0	0	0	0	0	0	0	0	0	5285	5282	3	3723	2	678	0	881	1		
	小計	38786	38619	167	0	0	0	0	0	0	0	0	0	38786	38619	167	24206	63	5958	42	8455	62		

総合計	合計人数	一般		団体合計 人数	合計		平日		土曜		日・祝		個人合計 人数	合計		平日		土曜		日・祝	
		一般	小人		一般	小人	一般	小人	一般	小人	一般	小人		一般	小人	一般	小人				
	287,650	248,779	38,871	230,360	194,827	35,533	96,903	20,418	34,083	2,664	63,841	12,451	57,290	53,952	3,338	35,042	2,077	8,625	605	10,285	656

※一般：高校生以上

※小人：中学生以下

様式5 種目別利用者数

平成30年4月1日～平成31年3月31日 神奈川スポーツセンター 作成日 2019/04/01

種 目	団体数	団体人数			個人人数			計
		一般	小人	小計	一般	小人	小計	
バドミントン	625	16,545	56	16,601	7,211	2,307	9,518	26,119
卓球	388	42,214	1,561	43,775	8,122	864	8,986	52,761
バレーボール	251	11,546	807	12,353	0	0	0	12,353
バスケットボール	843	20,557	1,358	21,915	0	0	0	21,915
体操・エアロビクス	1,337	30,931	7,151	38,082	0	0	0	38,082
武道	348	6,780	5,492	12,272	0	0	0	12,272
ウェイトリフティング	15	2,203	18	2,221	0	0	0	2,221
トレーニング	0	0	0	0	38,619	167	38,786	38,786
弓道	0	0	0	0	0	0	0	0
ダンス	2,038	32,731	8,014	40,745	0	0	0	40,745
水泳	0	0	0	0	0	0	0	0
インラインスケート	42	1,167	1,518	2,685	0	0	0	2,685
フットサル	743	8,744	1,415	10,159	0	0	0	10,159
テニス	0	0	0	0	0	0	0	0
ウォーキング	0	0	0	0	0	0	0	0
その他スポーツ	853	21,409	8,143	29,552	0	0	0	29,552
合 計	7,483	194,827	35,533	230,360	53,952	3,338	57,290	287,650

※一般：高校生以上

※小人：中学生以下

様式6 利用状況表（総括）

平成30年4月1日～平成31年3月31日

平日

232

土曜

49

日・祝

67

神奈川スポーツセンター

作成日

2019/4/1

項目		利用コマ数																		人数										
		稼働率			団体												個人 曜日			団体					個人					
					一般						優先									曜日					曜日					
区 分	利用可能 コマ数	利用コマ 数	稼働率	平日	土曜	日・祝	減免状況 (コマ)			平日	土曜	日・祝	減免状況 (コマ)			平日	土曜	日・祝	合計	合計人数	団体数	平日	土曜	日・祝	合計	平日	土曜	日・祝	合計	
第1 体育室	A	694	652	94%	197	74	60	319	9	3	178	24	73	178	79	18	46	0	0	46	22895	401	9344	4388	8375	22107	788	0	0	788
	B	694	651	94%	141	74	58	266	4	3	188	24	73	186	81	18	93	0	0	93	22196	389	7977	4259	8400	20636	1560	0	0	1560
	C	696	667	96%	160	77	59	289	5	2	180	20	73	178	75	20	98	0	0	98	23920	410	9594	4086	8857	22537	1383	0	0	1383
	D	696	608	87%	264	78	61	366	33	4	17	20	71	9	76	23	97	0	0	97	18205	397	5404	3561	8080	17045	1160	0	0	1160
	E	694	644	93%	275	78	85	421	16	1	98	18	44	90	52	18	46	0	0	46	13762	473	6886	2393	4032	13311	451	0	0	451
	F	693	681	98%	311	46	102	459	0	0	98	49	29	136	32	8	46	0	0	46	10503	548	5599	1817	2519	9935	568	0	0	568
	小計	4167	3903	94%	1348	427	425	2120	67	13	759	155	363	777	395	105	426	0	0	426	111481	2618	44804	20504	40263	105571	5910	0	0	5910
第2 体育室	A	347	336	97%	58	10	6	73	0	1	161	35	30	195	26	5	2	3	31	36	16012	300	9964	1392	3956	15312	37	73	590	700
	B	347	338	97%	52	29	4	84	0	1	119	8	30	121	30	6	51	12	33	96	14265	242	6940	1397	3978	12315	1214	218	518	1950
	C	348	340	98%	34	0	2	36	0	0	93	9	30	84	41	7	97	40	35	172	11927	168	4276	998	3937	9211	1233	942	541	2716
	D	348	328	94%	36	0	2	38	0	0	46	9	29	47	30	7	131	40	35	206	10143	122	2720	788	3675	7183	1260	1032	668	2960
	E	347	338	97%	49	4	44	97	0	0	45	7	17	45	19	5	131	37	4	172	8393	166	3960	702	1593	6255	1450	609	79	2138
	F	347	342	99%	99	15	50	164	0	0	9	6	12	2	21	4	122	27	2	151	5616	191	1365	553	1568	3486	1746	356	28	2130
	小計	2084	2022	97%	328	58	108	492	0	2	473	74	148	494	167	34	534	159	140	833	66356	1189	29225	5830	18707	53762	6940	3230	2424	12594
第3 体育室	A	347	315	91%	17	2	57	76	0	0	186	47	6	234	3	2	0	0	0	0	7988	315	5461	1126	1401	7988	0	0	0	0
	B	347	289	83%	88	48	53	189	0	0	93	1	6	94	3	3	0	0	0	0	4913	289	2844	511	1558	4913	0	0	0	0
	C	348	343	99%	181	48	61	289	0	1	47	0	6	46	4	3	0	0	0	0	11438	343	5986	2764	2688	11438	0	0	0	0
	D	348	320	92%	214	48	52	313	0	1	0	0	6	1	3	2	0	0	0	0	8483	320	4736	2002	1745	8483	0	0	0	0
	E	347	279	80%	170	47	61	278	0	0	0	0	1	0	0	1	0	0	0	0	2676	279	1781	277	618	2676	0	0	0	0
	F	347	337	97%	95	46	64	205	0	0	132	0	0	132	0	0	0	0	0	0	4960	337	4028	400	532	4960	0	0	0	0
	小計	2084	1883	90%	765	239	348	1350	0	2	458	48	25	507	13	11	0	0	0	0	40458	1883	24836	7080	8542	40458	0	0	0	0
研 修 室	A	347	307	88%	116	36	30	182	0	0	91	5	29	90	27	8	0	0	0	0	5614	307	3148	633	1833	5614	0	0	0	0
	B	346	314	91%	68	3	31	101	0	1	136	44	32	174	30	8	0	0	0	0	7377	314	4360	549	2468	7377	0	0	0	0
	C	347	320	92%	26	6	28	59	0	1	188	40	32	218	31	11	0	0	0	0	7204	320	4119	909	2176	7204	0	0	0	0
	D	348	285	82%	125	44	37	206	0	0	48	5	26	43	27	9	0	0	0	0	4498	285	2303	661	1534	4498	0	0	0	0
	E	347	284	82%	99	40	45	183	1	0	84	4	12	81	16	3	0	0	0	0	4541	284	3651	335	555	4541	0	0	0	0
	F	347	283	82%	177	44	47	267	1	0	9	1	5	7	8	0	0	0	0	0	1335	283	875	246	214	1335	0	0	0	0
	小計	2082	1793	86%	611	173	218	998	2	2	556	99	136	613	139	39	0	0	0	0	30569	1793	18456	3333	8780	30569	0	0	0	0
ト レ ー ニ ン グ 室	A	347	347	100%	0	0	0	0	0	0	0	0	0	0	0	231	49	67	347	7376	0	0	0	0	0	4423	1173	1780	7376	
	B	347	347	100%	0	0	0	0	0	0	0	0	0	0	0	231	49	67	347	7496	0	0	0	0	0	4435	1224	1837	7496	
	C	348	348	100%	0	0	0	0	0	0	0	0	0	0	0	232	49	67	348	6310	0	0	0	0	0	3764	1024	1522	6310	
	D	348	348	100%	0	0	0	0	0	0	0	0	0	0	0	232	49	67	348	6083	0	0	0	0	0	3617	1029	1437	6083	
	E	347	347	100%	0	0	0	0	0	0	0	0	0	0	0	232	48	67	347	6236	0	0	0	0	0	4305	872	1059	6236	
	F	347	347	100%	0	0	0	0	0	0	0	0	0	0	0	232	48	67	347	5285	0	0	0	0	0	3725	678	882	5285	
	小計	2084	2084	100%	0	0	0	0	0	0	0	0	0	0	0	1390	292	402	2084	38786	0	0	0	0	0	24269	6000	8517	38786	

総計	利用可能 コマ数	利用コマ 数	稼働率	平日	土曜	日・祝	無し	1/2	全額	平日	土曜	日・祝	無し	1/2	全額	平日	土曜	日・祝	合計	合計人数	団体数	平日	土曜	日・祝	団体 人数計	平日	土曜	日・祝	個人 人数計
	12501	11685	93%	3052	897	1099	4960	69	19	2246	376	672	2391	714	189	2350	451	542	3343	287650	7483	117321	36747	76292	230360	37119	9230	10941	57290

様式 7

施設名 横浜市神奈川スポーツセンター

託児事業実績報告

平成30年4月1日～平成31年3月31日

平成31年4月30日

No.	事業内容	対象年齢	場所	回数	託児利用料 (1人/時間)	託児利用 人数※1	合計(円) ※2	託児依頼先 ※3	延べ託児 従事者数
1	ヨガ教室	満2歳～	キッズルーム	0	540円	0	0	保育ボランティア こぶし	0
2	パワーヨガ教室	満2歳～	キッズルーム	31	540円	82	58,320	保育ボランティア こぶし	62
3	ピラティス教室	満2歳～	キッズルーム	16	540円	16	12,420	保育ボランティア こぶし	28
4	フラダンス教室	満2歳～	キッズルーム	21	540円	68	45,360	保育ボランティア こぶし	39
5	ママと赤ちゃんピクスI	満2歳～	キッズルーム	11	540円	5	5,940	保育ボランティア こぶし	14

※1 開催当日、託児を利用した実人数（出席者）

※2 託児利用料は1期分を一括前納のため、合計金額は「申込者数×単価×回数」

※3 依頼先団体の正式名称を記入

様式8 教室別参加者数

平成30年04月01日～平成31年03月31日

神奈川スポーツセンター

作成日

2019/04/30

教室名	定期/当日	回数	一般	小人	総合計
ヨーガ	定期	30	1,208	0	1,208
パワーヨーガ	定期	31	1,353	0	1,353
ピラティス	定期	31	1,200	0	1,200
シニアピクス	当日	31	1,302	0	1,302
卓球1	定期	44	2,562	0	2,562
卓球2	定期	44	1,950	0	1,950
はじめてのフラ	当日	46	1,163	0	1,163
ステップエアロピクス	当日	46	881	0	881
美姿勢ヨーガ	定期	44	1,552	0	1,552
元気! English★ベイビー	定期	42	595	578	1,173
ベリーダンス	定期	44	582	0	582
太極拳	定期	40	2,046	0	2,046
火曜はじめてのピラティス	当日	46	623	0	623
火曜ピラティス	当日	46	473	0	473
ナイトピラティス	当日	46	732	0	732
シェイプ・ザ・ボディ	当日	47	594	0	594
ママと赤ちゃんピクス1	定期	40	194	194	388
ママと赤ちゃんピクス2	定期	40	243	243	486
脱メタボ・ロコモ	定期	44	1,570	0	1,570
フラエクササイズ	当日	46	681	0	681
水曜ヨーガ	当日	46	955	0	955
ズンバ	当日	46	538	0	538
からだメンテナンス	当日	46	908	0	908
幼児わんぱくランド(器械体操)	定期	42	0	1,811	1,811
ジュニアHipHop1	定期	42	0	1,720	1,720
ジュニアHipHop2	定期	42	0	784	784
キッズフットサル	定期	42	0	767	767
少年少女卓球	定期	42	0	1,450	1,450
バドミントン	定期	40	1,450	0	1,450
親子りんりんポップ	定期	40	1,106	1,153	2,259
ベーシックエアロピクス	当日	46	1,128	0	1,128
リラックスストレッチ	当日	46	1,472	0	1,472
フラダンス	定期	42	1,183	0	1,183
骨盤エクササイズ	当日	44	1,631	0	1,631
ボディメイク	当日	46	805	0	805
トレーニング塾	定期	42	265	0	265
ジュニア空手	定期	41	0	651	651
ナイトヨーガ	当日	46	1,502	0	1,502

教室名	定期/当日	回数	一般	小人	総合計
デトックスエアロ	当日	47	1,687	0	1,687
親子るんるんステップ	定期	40	1,069	1,090	2,159
親子わくわくジャンプ	定期	40	777	794	1,571
にっこり・しっかり健康体操	定期	45	2,659	0	2,659
レディースフィットネス	定期	46	535	0	535
キッズバレエ1	定期	40	0	703	703
キッズバレエ2	定期	40	0	682	682
ジュニアバレエ クララ	定期	40	0	940	940
ジュニアバレエ スワン	定期	40	0	995	995
社交ダンス	定期	40	622	0	622
バスケットボール	当日	46	1,419	0	1,419
インラインスケート	定期	33	0	984	984
サタデーボクサ	当日	47	1,016	92	1,108
フットサル	当日	44	813	0	813
写真入門	定期	40	263	0	263
マリノスふれあい教室	当日	1	0	8	8
元気! English★キッズ	定期	36	0	383	383
元気! English★ジュニア	定期	36	0	311	311
合 計		2,310	45,307	16,333	61,640

※一般：高校生以上

※小人：中学生以下

収支決算書

1 総括表

(1) 収入

(円、税込み)

項 目	第1四半期 決算額	第2四半期 決算額	第3四半期 決算額	第4四半期 決算額	小計	予算	予算 達成率	備考
①指定管理料	11,685,000	10,544,000	14,839,000	11,532,000	48,600,000	48,600,000	100.0%	
②施設運営収入 (A)	21,824,920	19,683,600	17,016,560	13,688,700	72,213,780	74,925,000	96.4%	
項目	利用料金収入	6,845,440	6,576,030	6,446,790	6,182,670	26,050,930	22,647,000	115.0%
	利用料金収入(駐車場)	2,267,860	2,674,210	2,474,090	2,729,740	10,145,900	10,321,000	98.3%
	スポーツ教室等事業収入	12,361,620	10,331,910	7,967,970	4,617,410	35,278,910	41,059,000	85.9%
	文化系教室収入	188,000	73,910	98,550	147,540	508,000	585,000	86.8%
	託児事業収入	54,000	27,540	29,160	11,340	122,040	223,000	54.7%
	広告業務収入	108,000	0	0	0	108,000	90,000	120.0%
	その他	0	0	0	0	0	0	0.0%
③自主事業による収入	909,617	1,257,973	1,218,395	1,242,629	4,628,614	5,220,000	88.7%	
項目	スポーツ教室等事業(時間外)	0	0	0	0	0	0	0.0%
	飲食事業	520,383	816,570	738,539	830,038	2,905,530	3,142,000	92.5%
	物販事業	362,184	409,363	307,296	279,651	1,358,494	1,884,000	72.1%
	利用料金収入(時間外)	0	0	136,990	58,930	195,920	103,000	190.2%
	利用料金収入(駐車場)(時間外)	0	0	35,520	21,980	57,500	40,000	143.8%
	その他	27,050	32,040	50	52,030	111,170	51,000	218.0%
合計(②+③)	22,734,537	20,941,573	18,234,955	14,931,329	76,842,394	80,145,000	96%	

(2) 支出

(円、税込み)

項 目	第1四半期 決算額	第2四半期 決算額	第3四半期 決算額	第4四半期 決算額	小計	予算	予算 達成率	備考
④維持管理運営費用 (B)	30,322,153	28,731,406	32,851,153	33,980,379	125,885,091	126,730,000	99.3%	
項目	人件費	13,226,494	11,324,715	14,604,056	13,326,434	52,481,699	45,034,000	116.5%
	修繕費	506,952	50,760	1,475,928	835,920	2,869,560	3,240,000	88.6%
	設備管理費・保安警備費	2,523,519	1,756,719	1,969,955	1,493,938	7,744,131	7,598,000	101.9%
	備品購入費・消耗品費	1,001,847	371,559	1,187,469	275,556	2,836,431	3,256,000	87.1%
	外構・植栽管理費・廃棄物処理費	982,800	347,046	356,400	182,248	1,868,494	1,804,000	103.6%
	広報費・印刷製本費	1,532,061	199,800	483,975	520,975	2,736,811	3,133,000	87.4%
	光熱水費・燃料費	2,127,120	5,410,697	2,967,444	3,411,464	13,916,725	17,143,000	81.2%
	保険料	435,066	356,843	405,755	395,439	1,593,103	3,718,000	42.8%
	使用料・賃借料	1,852,215	1,482,436	1,807,687	1,512,830	6,655,168	7,635,000	87.2%
	委託料・謝金	5,884,952	7,112,465	7,372,650	6,738,790	27,108,857	27,000,000	100.4%
	公租公課	10,000	0	0	4,827,039	4,837,039	5,841,000	82.8%
	旅費	23,506	30,633	20,814	17,581	92,534	100,000	92.5%
	会議賄い費	0	0	0	0	0	0	0.0%
	通信運搬費	69,838	124,566	105,949	142,340	442,693	423,000	104.7%
	支払手数料	109,822	137,048	67,071	142,784	456,725	589,000	77.5%
	会費及び負担金	35,961	26,119	26,000	157,041	245,121	216,000	113.5%
	その他	0	0	0	0	0	0	0.0%
⑤自主事業による経費	788,011	359,469	402,993	246,404	1,796,877	2,015,000	89.2%	
項目	スポーツ教室等事業(時間外)	0	0	0	0	0	#DIV/0!	
	飲食事業	234,000	67,800	0	67,800	369,600	308,000	120.0%
	物販事業	553,745	209,575	312,693	-23,324	1,052,689	1,576,000	66.8%
	その他	266	82,094	90,300	201,928	374,588	131,000	285.9%
合計(④+⑤)	31,110,164	29,090,875	33,254,146	34,226,783	127,681,968	128,745,000	99%	

(3) 収支差額(自主事業除く)

(円、税込み)

項 目	第1四半期 決算額	第2四半期 決算額	第3四半期 決算額	第4四半期 決算額	小計	予算	備考
収支差額＝ (収入(①+②)－支出(④))	3,187,767	1,496,194	-995,593	-8,759,679	-5,071,311	-3,205,000	

収支決算書

2 指定管理・収入の部

		内 訳	合計金額 (円、税込み)
合計 (A)			72,213,780
利用料金収入			26,050,930
項 目	団体利用(体育室)	室場利用料	11,164,900
	団体利用(研修室)	室場利用料	1,173,300
	個人利用	トレーニング室利用料、卓球・バドミントン利用料	13,155,930
	付帯設備利用料金		556,800
<u>利用料金収入(駐車場)</u>		駐車場利用料	10,145,900
スポーツ教室等事業収入		教室参加料	35,278,910
文化系教室収入		教室参加料	508,000
託児事業収入		託児利用料	122,040
広告業務収入		自動販売機設置広告料	108,000
その他			

※ 必要に応じて小区分を設定しても構いません。

収支決算書

3 指定管理・支出の部

		積算内訳	合計金額 (円、税込み)
合計	(B)		125,885,091
項目	人件費	常勤職員5名 アルバイト27名	52,481,699
	(給与・賃金)	職員給与、アルバイト賃金	36,857,067
	(職員手当)	通勤手当 ほか	10,031,568
	(福利厚生費)	社会保険料、健康診断費	4,152,563
	(給付費)	勤労者福祉共済掛金	41,500
	(勤労者福祉共済掛金)		
	(退職給付引当金繰入額)		1,399,001
	賃金		
	修繕費		2,869,560
	(駐車場に係るもの)		29,592
	(その他)	エレベーター、自動ドア修繕など	2,839,968
	設備管理費	設備管理業務委託、定期・法定点検	6,772,131
	保安警備費	夜間警備業務	972,000
	備品購入費		499,176
	消耗品費		2,337,255
	(駐車場に係るもの)	駐車券及び印刷用インクジェット他	93,852
	(その他)	衛生用品他	2,243,403
	外構・植栽管理費	樹木剪定・害虫駆除等業務委託	1,674,000
	廃棄物処理費	ルート回収費	194,494
	広報費	教室募集ちらし・広告料	1,460,646
	印刷製本費	募集要項印刷代	1,276,165
	光熱水費		13,916,146
	(電気)		8,987,023
	(ガス)		2,770,836
	(水道)		2,158,287
	燃料費		579
	保険料	施設賠償責任保険、スポーツ傷害保険	1,593,103
	(施設賠償責任保険)		57,830
	(火災保険・自動車保険)		
	(その他)	スポーツ傷害保険(教室・イベント参加者)	1,535,273
	使用料・賃借料		6,655,168
	(市への支払)		
(リース料)	券売機、パソコン、トレーニングマシン、複合機等	1,155,120	
(その他)	教室室場利用料、AEDレンタル、各種サーバレンタル料	5,500,048	
委託料		8,905,749	
(駐車場に係るもの)			
(その他)	教室指導業務委託、現金回収業務委託等	8,905,749	
謝金	教室指導謝金	18,203,108	
公租公課費	消費税、事業所税、印紙代	4,837,039	
(事業所税)		351,580	
(消費税)	仮受消費税と仮払消費税の差額	4,475,459	
(印紙税)		10,000	
(その他)			
旅費	出張交通費	92,534	
会議旅費		0	
通信運搬費	電話代、インターネット通信費	442,693	
支払手数料	振込手数料、インターネット決済手数料	456,725	
会費及び負担金		245,121	
(職員等研修費)			
(その他)	暴力追放センター会費、地域懇親会 等	245,121	
事務経費本部分			
その他			

収支決算書

4 自主事業・収入の部

	内 訳	合計金額 (円、税込み)	
合計		4,628,614	
目 項	スポーツ教室等事業(時間外)	0	
	飲食事業	自動販売機飲料販売 2,905,530	
	物販事業	1,358,494	
	利用料金収入(時間外)	195,920	
	利用料金収入(駐車場)(時間外)	57,500	
	その他	111,170	

※ 必要に応じて小区分を設定しても構いません。

収支決算書

5 自主事業・支出の部

		内 訳	合計金額 (円、税込み)
合計			1,796,877
項 目	スポーツ教室等事業(時間外)		0
	飲食事業	自動販売機電気代、目的外使用料	369,600
	物販事業	販売物品仕入れ、レンタル用品購入	1,052,689
	利用料金(時間外)	年末年始拡大開館経費(賃金、光熱水費)	190,124
	利用料金(駐車場)(時間外)		0
	その他	スポーツレクリエーションフェスティバル経費、測定事業保険料、神奈川区体育協会賛助会費、旧トレーニング室回数券返金	184,464

※ 必要に応じて小区分を設定しても構いません。

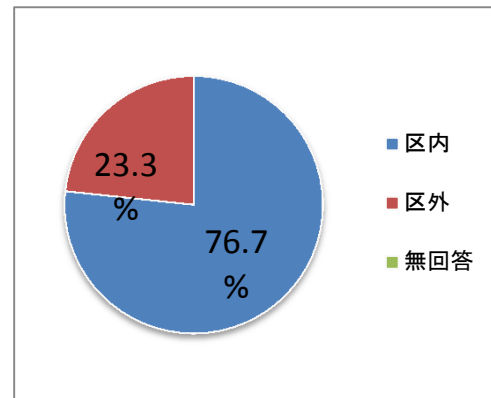
平成30年度 年間(H30年4月～H31年3月) 横浜市神奈川スポーツセンター 利用者満足度評価

■ 属性

本日は、どちらからいらっしゃいましたか

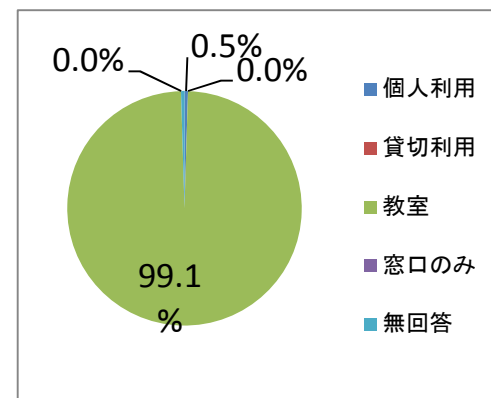
区内	区外	無回答
332	101	0

N=433



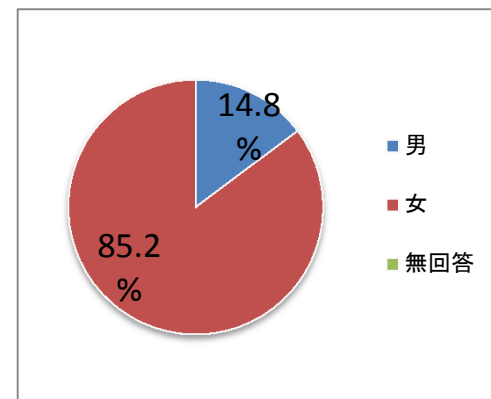
どのようなご用件でいらっしゃいましたか

個人利用	貸切利用	教室	窓口のみ	無回答
2	0	429	0	2



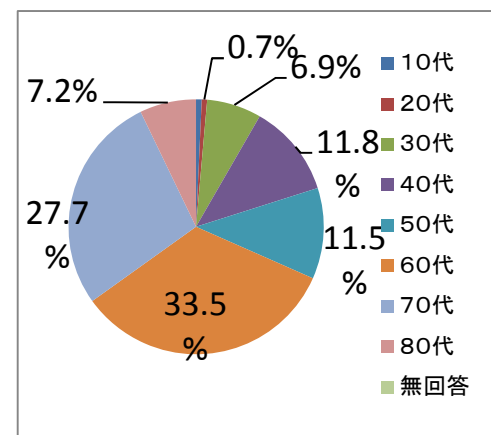
よろしければ、性別を教えてください

男	女	無回答
64	369	0



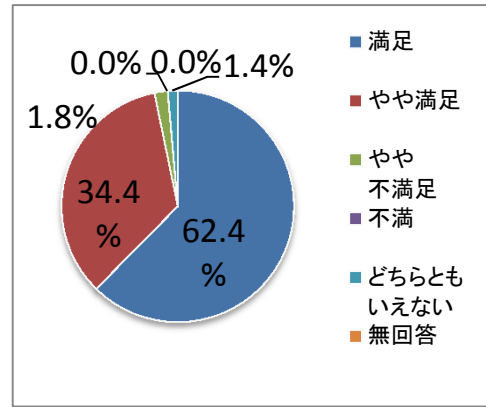
よろしければ、年代を教えてください

10代	20代	30代
3	3	30
40代	50代	60代
51	50	145
70代	80代	無回答
120	31	0



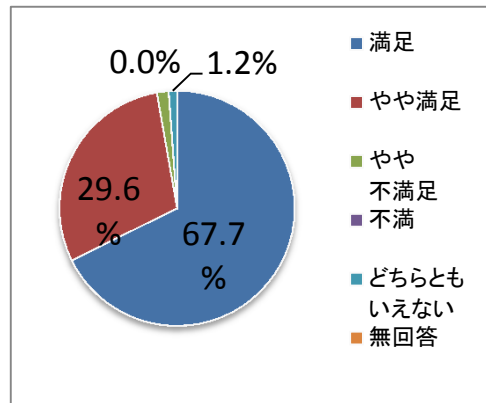
■ 満足度調査 スタッフのあいさつ

満足	やや満足	やや不満足	不満	どちらともいえない	無回答
270	149	8	0	6	0



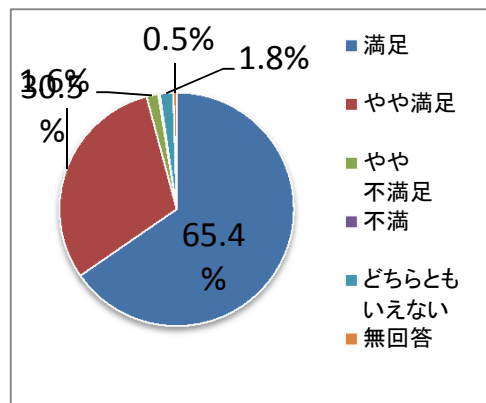
スタッフの身だしなみ

満足	やや満足	やや不満足	不満	どちらともいえない	無回答
293	128	7	0	5	0



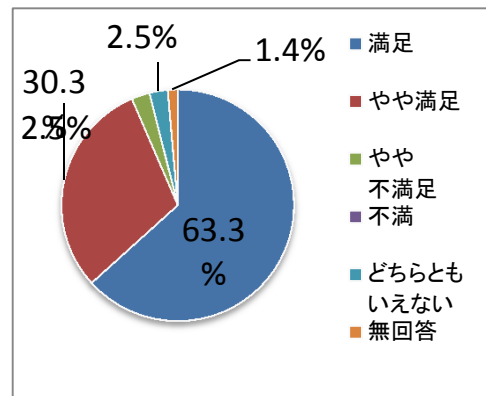
スタッフの「言葉づかい」のていねいさ

満足	やや満足	やや不満足	不満	どちらともいえない	無回答
283	132	7	1	8	2



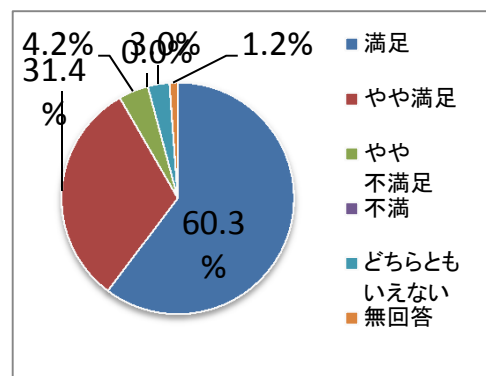
スタッフの話を聞く態度

満足	やや満足	やや不満足	不満	どちらともいえない	無回答
274	131	11	0	11	6



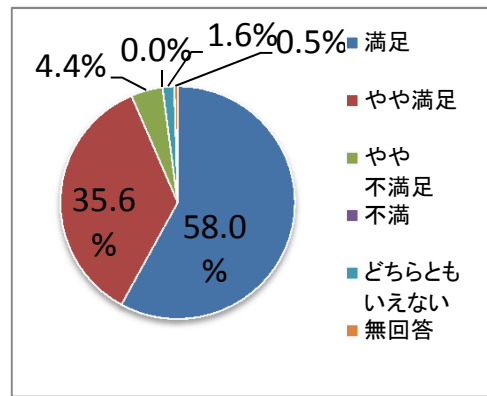
スタッフの「説明」のわかりやすさ

満足	やや満足	やや不満足	不満	どちらともいえない	無回答
261	136	18	0	13	5



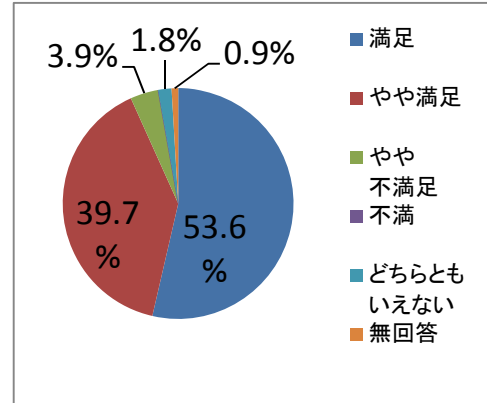
館内の清掃状況・整理整頓

満足	やや満足	やや不満足	不満	どちらともいえない	無回答
251	154	19	0	7	2



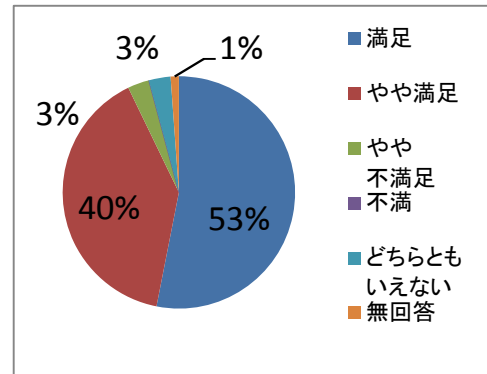
館内案内表示のわかりやすさ

満足	やや満足	やや不満足	不満	どちらともいえない	無回答
232	172	17	0	8	4



プライバシーへの配慮

満足	やや満足	やや不満足	不満	どちらともいえない	無回答
230	172	13	0	13	5



全体的な満足度

満足	やや満足	やや不満足	不満	どちらともいえない	無回答
265	150	13	0	5	0

