

テーマ別
まちづくり方針

テーマ3. 水・緑・歴史資源の整備方針 目標3：海・山・史跡 地域資源を大切にすま

～古くから商業・観光都市として発展してきた金沢文庫駅東側地区の歴史と文化、自然環境を保全・活用し、発信していきます～

金沢文庫駅東側地区を古くから見守り続けてきた貴重な水・緑・歴史資源の保全活用を進めるとともに、地域資源の維持・管理に多くの人に関われる仕組みづくりと、より多くの人に広めるための地域資源の情報発信を進めます。

1. 地域資源の地域住民への周知
 - 地域資源とふれあう機会づくり
 - 広報区版等による地域資源の紹介
2. 地域資源の保全・創出
 - 称名寺市民の森の保全活用
 - 住宅地内の緑化に関する地域のルールづくり
 - 地区内に存在する歴史的価値の高い寺社などの古い建造物に対する適正な保全
3. 地域資源の維持管理
 - 地域資源の維持管理活動ができる人材育成と仕組みづくり
4. 回遊散策ルートの整備
 - 地域資源を結ぶ回遊散策ルートの整備
5. 地域資源の情報発信
 - 観光振興、地域活性化を図る地域資源活用イベントの開催
 - 地域資源案内サインや散策ルートマップ等の作成

【水・緑・歴史資源（地域資源）環境整備方針】



金沢
文庫駅東側
区心部一帯
地域

横浜市都市計画マスタープラン・金沢文庫駅東側区心部一帯地域地区プラン

金沢文庫駅東側地区のまちづくり

概要版

金沢文庫駅東側地区の都市計画マスタープランが策定されました。

「金沢文庫駅東側区心部一帯地域（以下、金沢文庫駅東側地区）」の概ね20年後の望ましいまちの姿と、それを実現するための方針を定める『金沢文庫駅東側地区プラン』が策定されました。

これまでに、地区内の各町内会の代表者等によって、平成14年度に設立された『金沢文庫駅東側地区まちづくり協議会』での活動、公開ワークショップでの意見交換や「素案」及び「原案」の公表による意見聴取などを通して、多数のご意見やご提案を頂きました。

『金沢文庫駅東側地区プラン』は、それらを踏まえてまとめられています。



【金沢文庫駅東側地区】

まちづくり
の目標

鎌倉時代からの歴史的な資源と景勝地として金沢文庫駅東側地区を見守り続けてきた海や山の自然資源とともに、日常生活の利便性・安全性が高く災害に強い、誰もが安心して生活できるまちをめざし、金沢文庫駅東側地区のまちづくり目標を以下のように設定しました。

四季の緑と潮の音
安心と歴史のまちかど

目標1：災害への備えを整えた安全に暮らせるまち

～火災や地震などに対する備えや支えあいの仕組みづくりと、地区の特性を踏まえた市街地の適切な誘導規制を図り、安全性の高い居住環境を整えていきます～

目標2：歩行者にやさしいバリアフリー環境の充実を進めるまち

～子どもからお年寄りまで多世代が安心して生活できる、歩行者を最優先とした道路や施設環境を整備していきます～

目標3：海・山・史跡 地域資源を大切にすま

～古くから商業・観光都市として発展してきた金沢文庫駅東側地区の歴史と文化、自然環境を保全・活用し、発信していきます～

テーマ別
まちづくり方針

テーマ1. 住環境・市街地整備の方針 目標1：災害への備えを整えた安全に暮らせるまち

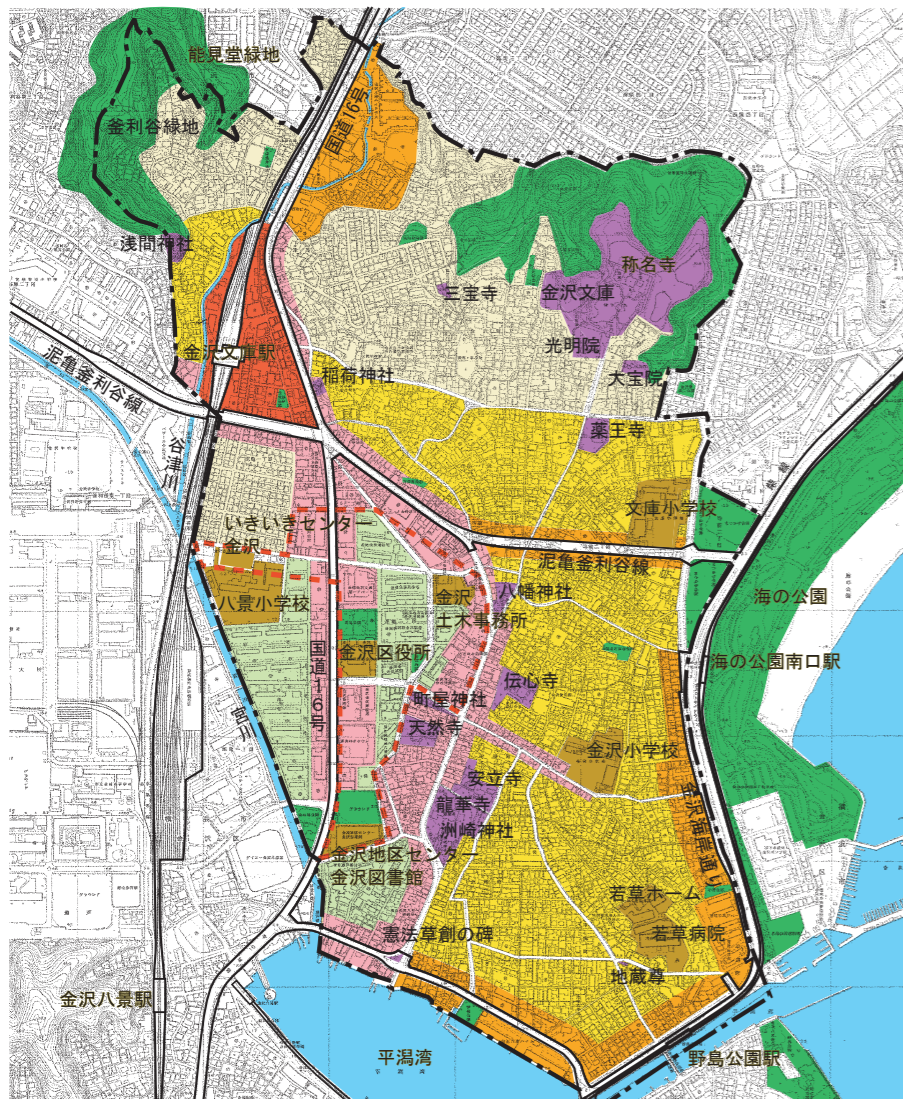
～火災や地震などに対する備えや支えあいの仕組みづくりと、地区の特性を踏まえた市街地の適切な誘導規制を図り、安全性の高い住環境を整えていきます～

金沢文庫駅東側地区は、住宅等が建てこんだ密集市街地、金沢文庫駅前の商業・業務複合市街地、金沢区心コアゾーン、幹線道路の沿道市街地と大きく分けられます。

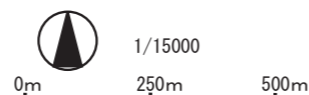
特に密集市街地では災害時の課題が多く、建物の建替えや狭あい道路拡幅を促進するなど、住環境の改善を重点的に進める必要があります。

1. 密集市街地の住環境改善
 - 防災情報の提供と防災意識の啓発
 - 住民と行政の協働による防災まちづくり計画の作成
 - 密集住宅市街地整備事業や建替えを促進する地区計画の導入
2. 金沢文庫駅東側地区の拠点となる施設の整備
 - 金沢文庫駅東口周辺における魅力的な施設等の整備
 - 金沢文庫駅前商店街の空き店舗活用の促進
 - 金沢区心コアゾーンにおける遊休施設等の活用
3. 地区幹線道路沿道の街並み誘導
 - 幹線道路沿道における適切な建物の用途・形態の誘導
 - 地区計画や建築協定等によって定められる地元主体のルールづくり、都市計画提案制度の活用
4. 良好な地域環境を踏まえた市街地の形成
 - 落ち着いた良好な住環境が形成されている低層住宅地の維持・保全に向けた地区計画等によるルールづくり
 - 建物共同化や狭あい道路の拡幅による住環境の改善
 - 中高層住宅等の立地が可能な地域での実状および地域住民の意向に基づいた高層建築や大規模開発に対する地区計画等によるルールづくり

【住環境・市街地整備方針】



- 地区境界
- 低層住宅中心の市街地
- 小規模な店舗、事務所、共同住宅や戸建住宅などが共存する市街地
- 中高層集合住宅を中心とする市街地
- 住環境と調和する沿道施設や共同住宅を中心とする市街地
- 沿道商業・業務施設と住宅等が共存する市街地
- 商業・業務・施設や中高層住宅が複合する市街地
- 区民利用施設が集積する金沢区心コアゾーン
- 公園・緑地等
- 寺社
- 海・川
- 主要施設



テーマ別
まちづくり方針

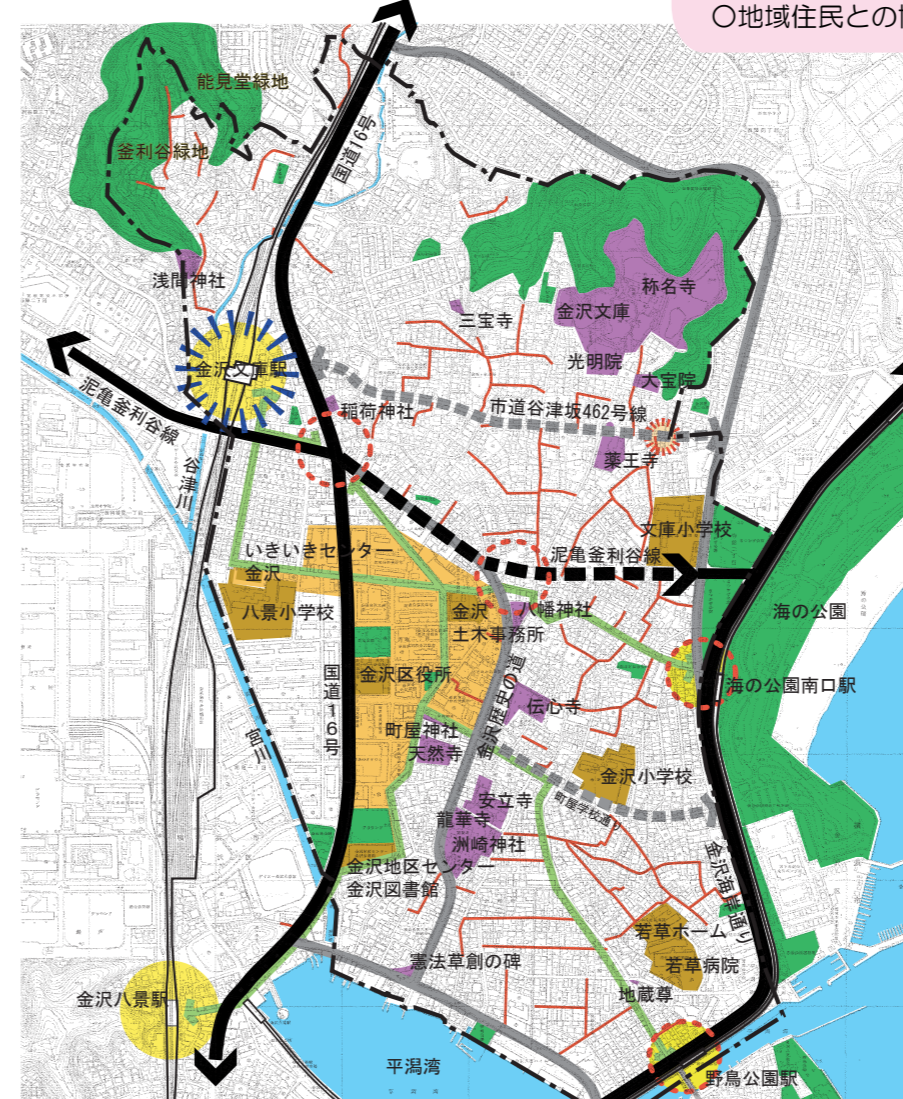
テーマ2. 道路・交通整備の方針 目標2：歩行者にやさしいバリアフリー環境の充実を進めるまち

～子どもからお年寄りまで多世代が安心して生活できる、歩行者を最優先とした道路や施設環境を整備していきます～

国道16号・金沢海岸通りの幹線道路を結ぶ地区内の骨格となる東西方向の道路の整備を進めるとともに、狭あい道路整備促進路線の拡幅整備、安全・快適な交通広場や歩道、道路横断施設などの歩行者にやさしい交通環境の整備・改善を進めます。

1. 地区の骨格となる東西道路の整備
 - 市道谷津坂462号線（称名寺前道路）の部分的に狭くなっている区間の道路拡幅および歩行者交通環境の改善
 - 都市計画道路泥亀釜利谷線の未整備区間の整備
 - 町屋学校通りの歩行者交通環境の改善
2. 狭あい道路の拡幅
 - 狭あい道路整備促進路線の道路拡幅
 - 道路拡幅後の道路環境維持に向けたまちのルールづくり
3. 安全・快適な歩道の整備
 - 歩車道間の段差の低減
 - 歩行者等が安心して移動できる「歩行ネットワーク」の形成
4. 地域の回遊性・利便性・安全性を高める施設の整備・改善
 - 安全な道路横断施設の整備
 - 地区内の主要駅におけるバリアフリー機能の向上
 - シーサイドライン駅へのルートのコミュニティ道路化
5. 金沢文庫駅周辺における福祉のまちづくりの推進
 - 地域住民・事業者と協働による誰もが生活しやすいまちづくりの推進
 - 金沢文庫駅周辺のバリアフリー環境の充実
6. 地域住民と行政との協働による道路・交通環境の改善
 - 地域住民との協働による道路・交通環境の総合的な対策の実施

【道路・交通環境整備方針】



- 地区境界
- 幹線道路
- 予定幹線道路
- 地区幹線道路
- 地区内の骨格となる東西道路
- 駅と区心コアゾーンを結ぶ主要歩行者動線
- 駅
- 地区内の主な狭あい道路
- 駅前再開発に伴う安全な交通広場の整備
- 安全・利便性を高める施設の整備
- 狭小幅員部分の拡幅
- 公園・緑地等
- 寺社
- 海・川
- 主要施設
- 金沢区心コアゾーン

