

# 令和3年度 横浜市観光動態消費動向調査報告書

令和4年  
横浜市文化観光局

---

# 1 来街者アンケート調査

## (1) 調査概要

調査目的	横浜市への観光入込客の動態や回遊性、立寄り先、消費額等を定量的に把握する																
調査方法	対面聞き取り調査																
調査対象	横浜市に訪している日本人・訪日外国人観光客 ※訪日外国人観光客については、国籍問わず回収(在留外国人は除く)																
調査場所	<table border="1"> <thead> <tr> <th>エリア</th> <th>場所</th> </tr> </thead> <tbody> <tr> <td rowspan="2">みなとみらい・桜木町エリア</td> <td>JR桜木町駅前</td> </tr> <tr> <td>横浜赤レンガ倉庫</td> </tr> <tr> <td rowspan="2">山下・関内エリア</td> <td>山下公園</td> </tr> <tr> <td>横浜中華街</td> </tr> <tr> <td>山手・本牧・根岸エリア</td> <td>三溪園</td> </tr> <tr> <td>磯子・金沢エリア</td> <td>横浜・八景島シーパラダイス</td> </tr> <tr> <td>新横浜エリア</td> <td>新横浜駅周辺</td> </tr> </tbody> </table>	エリア	場所	みなとみらい・桜木町エリア	JR桜木町駅前	横浜赤レンガ倉庫	山下・関内エリア	山下公園	横浜中華街	山手・本牧・根岸エリア	三溪園	磯子・金沢エリア	横浜・八景島シーパラダイス	新横浜エリア	新横浜駅周辺		
エリア	場所																
みなとみらい・桜木町エリア	JR桜木町駅前																
	横浜赤レンガ倉庫																
山下・関内エリア	山下公園																
	横浜中華街																
山手・本牧・根岸エリア	三溪園																
磯子・金沢エリア	横浜・八景島シーパラダイス																
新横浜エリア	新横浜駅周辺																
調査時期	<table border="1"> <thead> <tr> <th></th> <th>平日</th> <th>休日</th> </tr> </thead> <tbody> <tr> <td>第1回 (春季)</td> <td>令和3年5月14日(金)／曇りのち晴れ 令和3年5月17日(金)／曇りのち雨</td> <td>令和3年5月15日(土)／曇り 令和3年5月22日(土)／曇り一時雨</td> </tr> <tr> <td>第2回 (夏季)</td> <td>令和3年7月16日(金)／曇りのち晴れ 令和3年7月19日(金)／晴れ</td> <td>令和3年7月22日(木祝)／晴れ 令和3年7月25日(日)／晴れ</td> </tr> <tr> <td>第3回 (秋季)</td> <td>令和3年9月10日(金)／晴れ 令和3年9月28日(火)／曇りのち晴れ</td> <td>令和3年9月11日(土)／雨のち曇り 令和3年9月20日(月祝)／晴れ</td> </tr> <tr> <td>第4回 (冬季)</td> <td>令和3年11月2日(火)／雨のち晴れ 令和3年11月10日(水)／曇りのち晴れ</td> <td>令和3年11月3日(水祝)／晴れ 令和3年11月14日(日)／曇りのち晴れ</td> </tr> </tbody> </table>		平日	休日	第1回 (春季)	令和3年5月14日(金)／曇りのち晴れ 令和3年5月17日(金)／曇りのち雨	令和3年5月15日(土)／曇り 令和3年5月22日(土)／曇り一時雨	第2回 (夏季)	令和3年7月16日(金)／曇りのち晴れ 令和3年7月19日(金)／晴れ	令和3年7月22日(木祝)／晴れ 令和3年7月25日(日)／晴れ	第3回 (秋季)	令和3年9月10日(金)／晴れ 令和3年9月28日(火)／曇りのち晴れ	令和3年9月11日(土)／雨のち曇り 令和3年9月20日(月祝)／晴れ	第4回 (冬季)	令和3年11月2日(火)／雨のち晴れ 令和3年11月10日(水)／曇りのち晴れ	令和3年11月3日(水祝)／晴れ 令和3年11月14日(日)／曇りのち晴れ	
	平日	休日															
第1回 (春季)	令和3年5月14日(金)／曇りのち晴れ 令和3年5月17日(金)／曇りのち雨	令和3年5月15日(土)／曇り 令和3年5月22日(土)／曇り一時雨															
第2回 (夏季)	令和3年7月16日(金)／曇りのち晴れ 令和3年7月19日(金)／晴れ	令和3年7月22日(木祝)／晴れ 令和3年7月25日(日)／晴れ															
第3回 (秋季)	令和3年9月10日(金)／晴れ 令和3年9月28日(火)／曇りのち晴れ	令和3年9月11日(土)／雨のち曇り 令和3年9月20日(月祝)／晴れ															
第4回 (冬季)	令和3年11月2日(火)／雨のち晴れ 令和3年11月10日(水)／曇りのち晴れ	令和3年11月3日(水祝)／晴れ 令和3年11月14日(日)／曇りのち晴れ															
サンプル数	<ul style="list-style-type: none"> <li>第1回(春季): 745票／1899サンプル</li> <li>第2回(夏季): 709票／1899サンプル</li> <li>第3回(秋季): 774票／1958サンプル</li> <li>第4回(冬季): 738票／1984サンプル</li> </ul> ※サンプル数は、回収票数でなく、回答者を含む同行者数の合計																
調査言語	日本語、英語、中国語(簡体字、繁体字)、韓国語																
主な調査項目内容	<ul style="list-style-type: none"> <li>対象者の属性(性別、年代など)</li> <li>横浜市の訪問回数</li> <li>横浜市の訪問目的</li> <li>横浜市の訪問地、利用交通機関</li> <li>横浜市での消費額</li> <li>横浜市の満足度、再訪意向、推奨度 等</li> </ul>																

# 1 来街者アンケート調査

## (2) 調査票(1ページ目)

調査日	/	時間	:	地点	調査員	No.
-----	---	----	---	----	-----	-----

### 横浜市来街者アンケート調査

Q1. あなたのお住まいはどこですか。該当する回答欄に都道府県名や市区町村名、国名をご記入ください。

横浜市外に在住		横浜市内に在住	海外に在住
都道府県名を記入：	市区町村名を記入：	区を記入：	国名を記入：

Q2. あなたの性別、年齢を選んでください。(○はそれぞれ1つだけ)

性別：	1. 男性	2. 女性	3. その他		
年齢：	1. 10歳未満	2. 10歳代	3. 20歳代	4. 30歳代	5. 40歳代
	6. 50歳代	7. 60歳代	8. 70歳代	9. 80歳以上	

Q3. あなたのご職業をご記入ください。(○は1つだけ)

1. 会社員	2. 公務員	3. 自由業・フリーランス
4. 経営者	5. パート・アルバイト	6. 学生
7. 無職	8. その他	

Q4. あなたの年収をご記入ください。(○は1つだけ)

1. 300万円未満	2. 300～500万円	3. 501～700万円
4. 701～1,000万円	5. 1,001～1,500万円	6. 1,501～2,000万円
7. 2,000万以上	8. その他	9. 回答したくない

Q5. 横浜市には、今回、何回目のご訪問ですか。(○は1つだけ)

1. 初めて	2. 2回目	3. 3～9回	4. 10回以上	5. 横浜市内在住
--------	--------	---------	----------	-----------

Q6. 今回の旅行について、日帰りか宿泊か、宿泊ならば何泊するのかを、今後の予定を含めてご記入ください。

※宿泊数や宿泊施設数の大小関係にご注意ください。(同じ施設に連泊する場合、施設数は1です)

日帰りか、宿泊か	今回の旅行中の宿泊数	その内横浜市内での宿泊数	横浜市内で宿泊する施設数
1. 日帰り→Q7.ハ			
2. 宿泊 →	泊 ≧	泊 ≧	施設

Q6-1. 【横浜市内に宿泊される方のみ回答】どのような施設に宿泊するのを選んでください。(○はいくつでも)

※10.民泊：マンションの空室などを活用して宿泊サービスを提供するもの。

1. 実家や知人・親戚宅	2. 旅館	3. ホテル
4. ペンション・民宿	5. 保養所・研修所	6. キャンプ場
7. (キャンプ場以外の) 車中泊・交通機関内での宿泊	8. 別荘・リゾートマンション	
9. 会員制の宿泊施設	10. 民泊	11. その他

Q6-2. 【宿泊される方のみ回答】宿泊地をご記入ください。

横浜市外に宿泊	横浜市内に宿泊
都道府県名を記入：	市区町村名を記入：
	区を記入：

Q7. 今回の横浜市内滞在(予定)時間をご記入ください。

月	日	時	～	月	日	時
---	---	---	---	---	---	---

Q8. 調査地点まで利用された交通機関をご記入ください。(○はいくつでも)

1. 飛行機	2. J R新幹線	3. J R在来線	4. その他私鉄・地下鉄
5. 路線バス	6. 自家用車	7. タクシー	8. レンタカー
9. 船舶(フェリー、遊覧船など)	10. 高速バス	11. 貸切・定期観光バス	
12. 徒歩	13. 自転車	14. バイク	
15. その他( )			

# 1 来街者アンケート調査

## (2) 調査票(2ページ目)

Q9. 今回の横浜市への来訪の主要な目的は何ですか。(〇は1つだけ)

1. ビジネス	2. 観光	3. 帰省・知人訪問	4. (1~3のどれでもない) その他
---------	-------	------------	---------------------

Q10. 今回の横浜市への来訪は、何人での、どなたと一緒に旅行ですか。※子供や乳幼児も含む(〇はいくつでも)

あなたを含めた人数 □人	一緒の方(人数が2人以上の場合)		
	1. 家族	2. 友人・知人・恋人	3. 職場・学校の等の団体旅行
	4. 上司・同僚	5. その他(趣味の集まり等)	

Q11. 今回の横浜市への来訪形態をご記入ください。(〇は1つだけ)

1. 個人旅行(交通・入場料等を自分で手配)	2. フリープラン型のパッケージ旅行
3. 観光ツアー付きのパッケージ旅行	4. 団体旅行(地域や職場、学校等)

Q12. 今回の横浜市への来訪の目的をご記入ください。(〇はいくつでも)

1. 美術館・博物館などの鑑賞	2. 行祭事・イベントなどの見物	3. 行祭事・イベントなどに参加
4. 文化財建造物などの観覧(社寺、洋館、庭園)	5. 買い物	6. 飲食
7. スポーツ観戦	8. スポーツ大会などに参加	9. 動植物園などの見物
10. 遊園地・テーマパークなどのレジャー	11. 仕事(出張、会議等)	
12. 私的な所用(冠婚葬祭、同窓会等)	13. 横浜が好きだから	
14. その他(具体的に: )		

Q12-1. 【「13.横浜が好きだから」を選んだ方のみ】横浜のどのようなところが好きですか。

Q13. 今回の横浜市で訪れた(訪れる予定の) **横浜市内の観光地**と、移動に用いた交通機関をご記入ください。  
 宿泊地も忘れずにご記入ください。観光地は別紙の番号、交通機関は下表より**番号**を選んでご記入ください。  
 また、今回の旅行で横浜市内以外に立ち寄った(立ち寄る予定の)都道府県があればご記入ください。

ここに来る前いた場所(横浜市内)

居住地	観光地:	観光地:	観光地:	観光地:	観光地:	現在の場所
	交通機関	交通機関	交通機関	交通機関	交通機関	交通機関

この後行く予定の場所(横浜市内)

現在の場所	観光地:	観光地:	観光地:	観光地:	居住地
	交通機関	交通機関	交通機関	交通機関	交通機関

【表】交通機関

- ① JR 新幹線
- ② JR 在来線
- ③ 私鉄・地下鉄
- ④ モルレル
- ⑤ 貸切バス・観光バス
- ⑥ 高速バス
- ⑦ 市内バス
- ⑧ 市内電車
- ⑨ タクシー・ハイヤー
- ⑩ レンタカー
- ⑪ 自家用車、社用・公用車
- ⑫ 徒歩
- ⑬ ロープウェイ
- ⑭ その他

【当市以外に立ち寄り都道府県がある場合はご記入ください】※交通機関は上表から選択

居住地	横浜市訪問の前に立ち寄った都道府県				横浜市	横浜市訪問の後で立ち寄る予定の都道府県				居住地
	都道府県	都道府県	都道府県	都道府県		都道府県	都道府県	都道府県	都道府県	
	交通機関	交通機関	交通機関	交通機関	交通機関	交通機関	交通機関	交通機関	交通機関	交通機関

3

# 1 来街者アンケート調査

## (2) 調査票(3ページ目)

Q14. 今回の旅行で使う**1人当たりの費用をこれから使う予定を含めて**下欄の項目別にご記入ください。  
支払いがなかった場合、「0」を記載してください。

←やむを得ず1人当たりではなく同行者全員の費用を記入する場合には、にチェックを入れてください。

①交通費	横浜市内での使用費用				他県での 使用費用  円
	鉄道	円	タクシー	円	
	路線バス	円	レンタカー	円	円
	港内遊覧船			円	
	ガソリン代	円	駐車場代	円	
	高速料金	<input type="checkbox"/> 往復利用 <input type="checkbox"/> 片道利用		円	
②宿泊費					↑交通費のみ、 横浜市内での 使用費用と 他県 (他市)での 使用費用を 分けて記入
③飲食代				円	
④お土産代				円	
⑤買物代				円	
⑥施設等入場料				円	
⑦イベント参加費				円	
⑧その他				円	
⑨バック料金	横浜市内分のみ				
	市外分を含む				円

**高速道路等有料道路利用の有無**  
往復利用 片道利用

**回答上の注意**

①交通費  
 ・高速料金、ガソリン代、駐車場代を含む  
 ・航空機は他県の費用として計上  
 ・市内/市外別の費用が不明の場合  
 ⇒トータル費用と  
 市内：市外の比率を欄外に記入

⑥施設等入場料  
 ・年間バスなど→0円と記入

⑨バック料金  
 ・市内分のみ/市外分を含む  
 のどちらが該当欄に費用を記入

Q15. 横浜市内での使用費用を決済方法別にご記入ください。  
支払いがなかった場合、「0」を記載してください。

決済方法	合計金額の内訳	円
① 現金		円
② Visa もしくは MasterCard		円
③ 上記以外のクレジットカード		円
④ 銀聯カード		円
⑤ PayPay・楽天ペイ等のQRコード		円
⑥ ICカード		円

Q14 横浜市内での使用費用の①～⑧の合計金額を記載

Q16. 今回の横浜市への訪問の満足度はどのくらいですか。また、横浜市へまた来たいと思いますか。(○はそれぞれ1つだけ)

	大変満足	満足	やや満足	どちらでもない	やや不満	不満	大変不満	これからの不明
総合満足度	7	6	5	4	3	2	1	98
	とても来たい	来たい	やや来たい	どちらでもない	やや来たくない	来たくない	とても来たくない	これからの不明
再来訪意向	7	6	5	4	3	2	1	98

Q17. 今回の横浜市への訪問は友人や知人に薦めたいと思いますか。(0～10点満点)。(○は1つだけ)

	← 最高点										最低点 →
推奨度(NPS)	10	9	8	7	6	5	4	3	2	1	0

# 1 来街者アンケート調査

## (2) 調査票(4ページ目)

Q18. 次回の横浜市訪問の目的（予定）をご記入ください。（〇はいくつでも）

1. 美術館・博物館などの鑑賞	2. 行祭事・イベントなどの見物	3. 行祭事・イベントなどに参加
4. 文化財建造物などの観覧（社寺、洋館、庭園）	5. 買い物	6. 飲食
7. スポーツ観戦	8. スポーツ大会などに参加	9. 動植物園などの見物
10. 遊園地・テーマパークなどのレジャー	11. 仕事（出張、会議等）	
12. 私的な所用（冠婚葬祭、同窓会等）	13. 横浜が好きだから	
14. その他（具体的に： _____）		

Q18-1. **【具体的な予定がある方のみ回答】**どのような場所に訪問するかご記入ください。

具体的に： \_\_\_\_\_

**【Q9 で「1.ビジネス」、Q12 で「11.仕事（出張、会議等）」を選択した方のみ**お答えください。

Q19. 今回の横浜市への来訪は、MICE に関連したビジネスですか。（〇は1つだけ）

MICE とは、企業等の会議（Meeting）、企業等の行う報奨・研修旅行（インセンティブ旅行）（Incentive Travel）、国際機関・団体、学会等が行う国際会議（Convention）、展示会・見本市、イベント（Exhibition/Event）の頭文字を使った造語で、これらのビジネスイベントの総称。

1. MICE に関連している	2. MICE に関連していない
-----------------	------------------

Q20. 今回の横浜市への来訪は、滞在を延長するなどして、ビジネスの前後に観光をしましたか。（〇は1つだけ）

1. 観光をした	2. 観光をしていない →Q23,へ
----------	--------------------

Q21. **【Q20 で「1.観光をした」を選択した方のみ** 今回の横浜市への来訪は、ビジネス以外の目的で延泊をしましたか。（〇は1つだけ）

※この場合の「延泊」とはビジネス開始前および終了後のいずれの期間でも対象とします

1. 延泊をした	2. 延泊をしていない
----------	-------------

Q22. **【Q20 で「1.観光をした」を選択した方のみ** 観光をした、目的は何ですか。（〇はいくつでも）

1. 美術館・博物館などの鑑賞	2. 行祭事・イベントなどの見物	3. 行祭事・イベントなどに参加
4. 文化財建造物などの観覧（社寺、洋館、庭園）	5. 買い物	6. 飲食
7. スポーツ観戦	8. スポーツ大会などに参加	9. 動植物園などの見物
10. 遊園地・テーマパークなどのレジャー	11. 私的な所用（冠婚葬祭、同窓会等）	
12. その他（具体的に： _____）		

Q23. **【Q20 で「2.観光をしていない」を選択した方のみ**

ビジネスの前後に観光をしなかった理由としてあてはまるものをご記入ください。（〇はいくつでも）

<b>【訪日外国人・日本人共通】</b>	
1. 特に見たいもの、行きたい場所がなかったから	2. 横浜市の観光スポットをよく知らないから
3. 行きたい場所はあったが、用務地から遠かったから	4. 天候・気候が良くなかったから
5. 次の用事があるためすぐに帰らなければいけなかったから	6. 予算が合わなかったから
7. あくまで業務目的であり、それ以外の目的で訪問すべきではないと思ったから	
8. 会社で業務以外の訪問が許可されていないから	
<b>【訪日外国人のみ】</b>	
9. 日本語が話せない・言語に不安があったから	10. 宗教・慣習の違いに不安があったから
11. その他（ _____）	

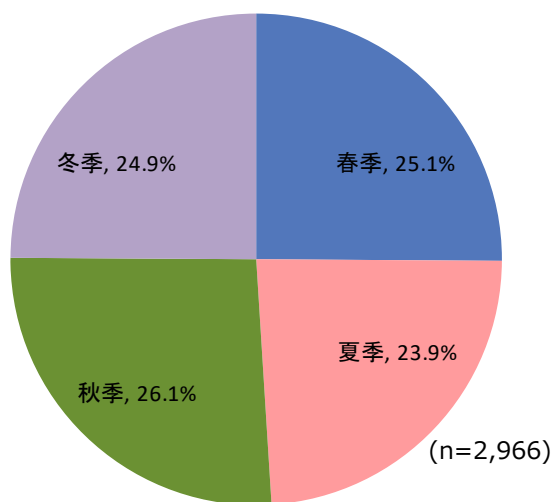
☆☆ 調査内容は以上です。ご協力、ありがとうございました。☆☆

# 1 来街者アンケート調査

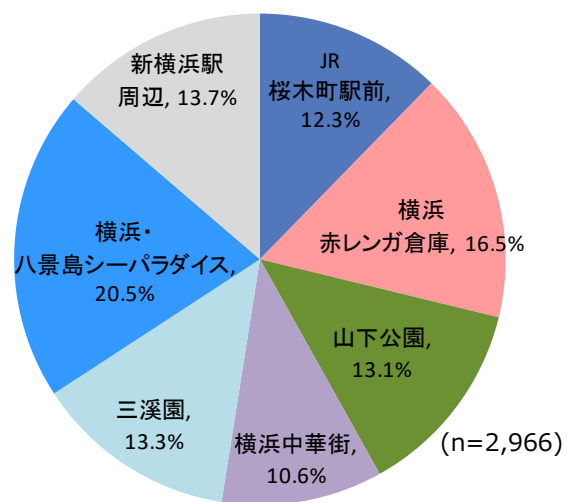
## (3)-1 調査結果 (対象者プロフィール)

- ◆ 調査時期は、「春季」が25.1%、「夏季」が23.9%、「秋季」が26.1%、「冬季」が24.9%。
- ◆ 調査地点は、「横浜・八景島シーパラダイス」が20.5%と最も多く、次いで「横浜赤レンガ倉庫」が16.5%、「新横浜駅周辺」が13.7%。
- ◆ 居住地は、「横浜市外に在住」が50.6%、「横浜市内に在住」が49.4%。
- ◆ 居住地(横浜市外)は、「東京都」が35.4%と最も多く、次いで「神奈川県」が31.8%、「その他関東地方」が22.3%。

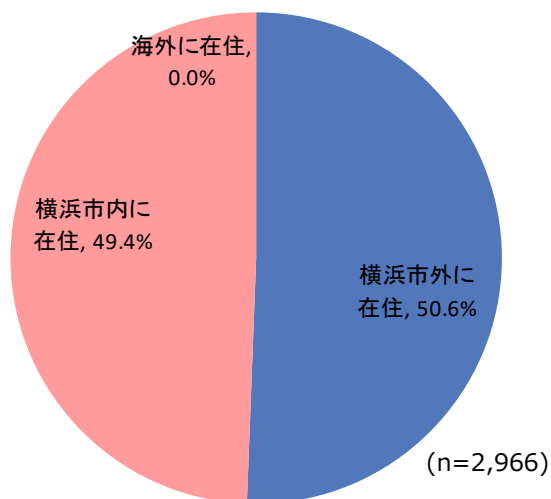
調査時期



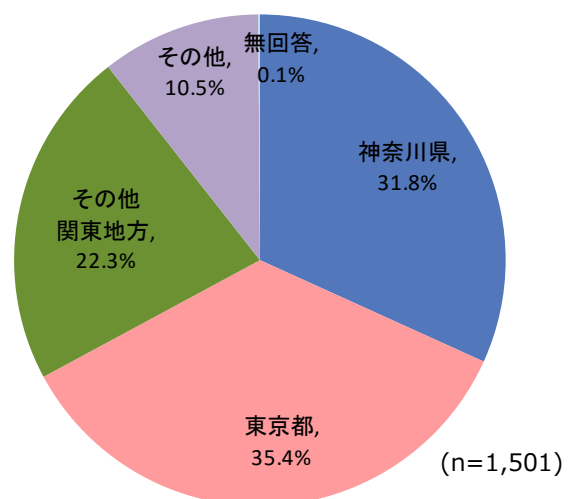
調査地点



居住地



居住地(横浜市外)

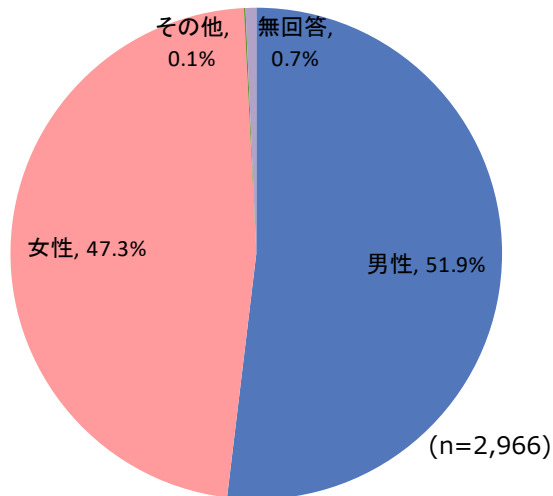


# 1 来街者アンケート調査

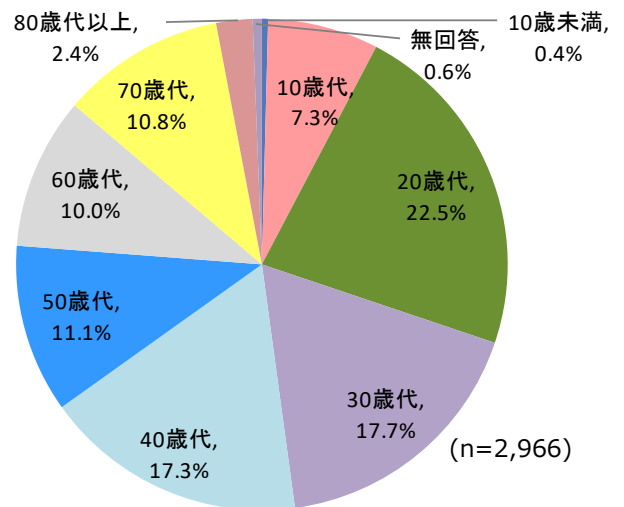
## (3)-2 調査結果(性別×年代)

- ◆ 性別は、「男性」が51.9%、「女性」が47.3%であった。
- ◆ 年齢別構成は、「10歳未満」が0.4%、「10歳代」が7.3%、「20歳代」が22.5%、「30歳代」が17.7%、「40歳代」が17.3%、「50歳代」が11.1%、「60歳代」が10.0%、「70歳代」が10.8%、「80歳代以上」が2.4%となっている。

性別



年齢



性別×年代

			20代以下	30代	40代	50代	60代以上	無回答
全	体	(n=2966)	30.1	17.7	17.3	11.1	23.2	0.6
性 別	男性	(n=1540)	30.1	18.0	16.5	10.1	24.5	0.8
	女性	(n=1404)	30.1	17.3	18.3	12.2	21.7	0.4
	その他	(n=2)	100.0	-	-	-	-	-
	無回答	(n=20)	20.0	20.0	10.0	15.0	35.0	-

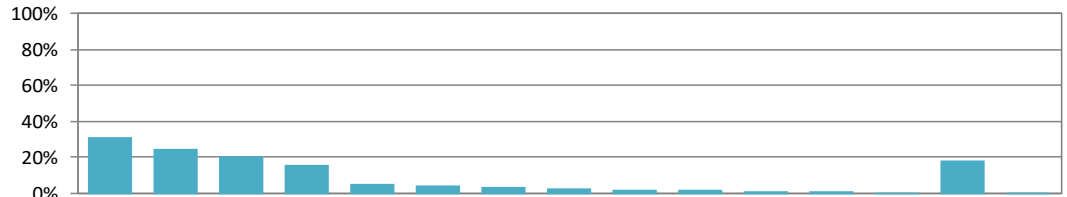


# 1 来街者アンケート調査

## (3)-3 調査結果(来訪目的)

- ◆ 横浜市への来訪の目的は、「飲食」が31.1%と最も高く、「遊園地・テーマパークなどのレジャー」が24.7%、「買い物」が21.1%となっている。
- 性年代別にみると、【女性20代以下】は「飲食」が44.2%と全体よりもやや高く、【男性30代】【女性30代】は「遊園地・テーマパークなどのレジャー」がやや高い。

Q12. 今回の横浜市への来訪の目的をご記入ください。(〇はいくつでも)



全体値で降順ソート

		(n=2966)	31.1	24.7	21.1	16.1	5.5	4.4	3.8	3.3	2.2	2.1	1.1	1.1	0.2	18.1	0.8
全体		(n=2966)	31.1	24.7	21.1	16.1	5.5	4.4	3.8	3.3	2.2	2.1	1.1	1.1	0.2	18.1	0.8
居住地	横浜市外に在住	(n=1501)	33.5	31.8	17.9	13.2	5.9	5.5	4.5	4.5	2.9	2.7	1.5	0.9	0.2	14.1	0.9
	横浜市内に在住	(n=1465)	28.6	17.4	24.4	19.0	5.1	3.2	3.1	2.2	1.4	1.4	0.7	1.3	0.3	22.3	0.8
性年代	男性20代以下	(n=464)	37.7	30.8	21.6	13.1	2.8	4.5	4.5	1.3	4.1	1.1	1.9	-	0.4	12.7	1.3
	男性30代	(n=277)	24.9	43.7	15.5	9.0	6.9	4.7	3.2	1.8	2.9	2.9	1.4	1.1	0.4	11.2	1.1
	男性40代	(n=254)	28.3	33.5	15.0	13.8	5.9	9.8	4.3	3.1	2.4	0.4	1.2	0.8	-	13.4	0.4
	男性50代	(n=156)	28.2	11.5	14.7	21.2	7.1	10.3	3.2	5.1	2.6	1.9	1.3	-	0.6	20.5	2.6
	男性60代以上	(n=377)	25.2	10.6	20.4	24.4	3.7	5.0	4.8	1.1	1.3	2.7	0.5	1.3	-	29.2	0.5
	女性20代以下	(n=423)	44.2	28.6	29.1	10.2	2.4	2.8	3.5	4.5	1.4	1.7	0.7	0.7	-	9.9	-
	女性30代	(n=243)	28.8	35.4	21.4	11.5	8.6	2.1	2.5	5.3	0.8	2.9	0.8	1.2	-	14.8	0.8
	女性40代	(n=257)	28.4	24.9	21.0	16.3	8.6	2.7	4.7	7.0	1.6	1.9	1.2	1.6	1.2	20.2	1.2
	女性50代	(n=171)	29.2	8.2	26.9	21.6	8.2	2.9	3.5	2.9	3.5	2.3	2.3	2.3	-	23.4	0.6
	女性60代以上	(n=305)	24.6	9.2	20.0	25.6	6.2	2.0	3.3	3.6	1.6	3.0	-	2.6	-	31.5	0.3
日帰り・宿泊	日帰り	(n=2754)	30.4	24.8	21.2	16.3	5.1	4.2	3.5	3.2	2.0	1.8	1.1	1.2	0.3	18.1	0.8
	宿泊	(n=212)	40.1	23.6	19.3	13.7	10.4	7.1	7.5	5.2	4.7	6.1	0.5	-	-	18.4	0.9

※日帰り・宿泊別の日帰りは市外宿泊を含む、宿泊は市内宿泊

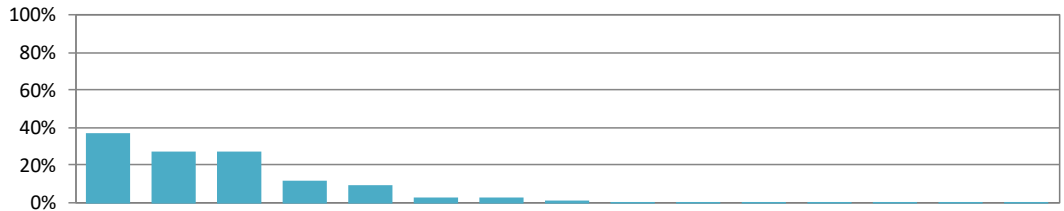
# 1 来街者アンケート調査

## (3)-4 調査結果(利用した交通機関)

◆ 調査地点まで利用された交通機関は、「JR在来線」が37.1%と最も高く、「自家用車」が27.4%、「その他私鉄・地下鉄」が27.0%となっている。

- 居住地別にみると、【横浜市外に在住】は「JR在来線」が47.2%と全体よりもやや高い。
- 性年代別にみると、【男性20代以下】【女性20代以下】は「JR在来線」、【男性30代】【女性30代】は「自家用車」、【男性60代以上】【女性60代以上】は「路線バス」がやや高い。

Q8. 調査地点まで利用された交通機関をご記入ください。(○はいくつでも)



全体値で降順ソート

		(n=2966)	JR在来線	自家用車	その他私鉄・地下鉄	路線バス	徒歩	JR新幹線	自転車	飛行機	タクシー	レンタカー	高速バス	バイク	遊覧船など	船船(フェリー、貸切・定期観光バス)	その他
全体		(n=2966)	37.1	27.4	27.0	12.1	9.4	3.3	2.9	0.9	0.8	0.7	0.6	0.6	0.3	0.3	0.2
居住地	横浜市外に在住	(n=1501)	47.2	32.4	28.8	6.2	2.1	6.3	0.8	1.7	0.7	0.9	1.1	0.4	0.2	0.7	0.3
	横浜市内に在住	(n=1465)	26.8	22.3	25.1	18.2	17.0	0.2	5.0	0.1	1.0	0.4	-	0.8	0.3	-	0.1
性年代	男性20代以下	(n=464)	48.3	23.5	29.1	6.3	7.3	1.7	2.6	1.3	-	1.5	0.6	-	-	0.9	0.4
	男性30代	(n=277)	30.7	46.9	20.2	4.7	4.7	2.5	2.9	0.7	-	1.1	-	1.1	-	-	-
	男性40代	(n=254)	25.6	45.7	16.9	4.7	8.7	2.8	4.3	1.2	0.8	0.8	0.4	0.8	0.8	-	-
	男性50代	(n=156)	34.6	31.4	24.4	6.4	11.5	5.8	3.2	0.6	1.3	0.6	1.3	2.6	-	-	-
	男性60代以上	(n=377)	30.8	18.8	28.6	23.9	15.6	2.4	2.1	1.6	1.6	-	0.3	0.3	0.5	-	-
	女性20代以下	(n=423)	55.8	14.7	31.7	7.6	5.9	4.3	0.9	0.9	1.2	1.2	1.7	0.2	-	0.5	0.5
	女性30代	(n=243)	28.8	38.7	22.6	6.2	8.2	0.8	6.6	-	0.8	-	-	0.4	0.4	-	-
	女性40代	(n=257)	32.3	31.9	28.8	12.1	9.7	3.9	5.4	0.8	0.8	0.8	0.8	-	0.4	0.8	0.4
	女性50代	(n=171)	40.9	24.0	26.3	16.4	8.8	6.4	1.8	1.2	0.6	-	0.6	0.6	-	-	-
	女性60代以上	(n=305)	28.2	14.1	34.8	31.8	15.1	4.9	1.0	0.3	1.3	-	-	1.3	0.7	0.7	0.3
日帰り・宿泊	日帰り	(n=2754)	36.2	27.8	26.8	12.3	10.0	1.7	3.1	0.3	0.7	0.6	0.3	0.6	0.3	0.3	0.2
	宿泊	(n=212)	49.1	22.6	30.2	9.4	1.9	23.1	-	9.0	2.4	1.9	3.8	-	0.5	1.4	0.5

※日帰り・宿泊別の日帰りは市外宿泊を含む、宿泊は市内宿泊

# 1 来街者アンケート調査

## (3)-5 調査結果(横浜市への来訪の同行者)

◆ 横浜市への来訪の同行者は、「家族」が53.7%と最も高く、「友人・知人・恋人」が41.1%、「上司・同僚」が1.4%となっている。

- 性年代別にみると、全般的に「家族」が全体よりも高くなっているものの、【男性20代以下】【女性20代以下】は「友人・知人・恋人」が高い。

Q10. 今回の横浜市への来訪は、何人での、どなたと一緒にの旅行ですか。※子供や乳幼児も含む(○はいくつでも)



全体値で降順ソート  
〈同行者が2人以上ベース〉

		家族	友人・知人・恋人	上司・同僚	職場・学校等の団体	その他 (趣味の集まり等)	無回答
全体	(n=2445)	53.7	41.1	1.4	0.4	0.2	4.9
居住地	横浜市外に在住	(n=1309) 47.7	45.9	1.3	0.8	0.2	5.4
	横浜市内に在住	(n=1136) 60.7	35.5	1.5	0.1	0.2	4.3
性年代	男性20代以下	(n=404) 14.1	79.0	1.2	1.2	-	5.2
	男性30代	(n=258) 64.0	28.3	3.1	-	-	7.4
	男性40代	(n=211) 84.4	13.3	1.4	-	-	3.3
	男性50代	(n=104) 75.0	11.5	2.9	1.0	-	9.6
	男性60代以上	(n=236) 76.7	16.9	1.3	-	0.8	5.1
	女性20代以下	(n=392) 16.3	76.3	2.0	1.0	0.3	5.1
	女性30代	(n=224) 71.9	28.6	1.3	-	-	3.6
	女性40代	(n=225) 80.0	19.1	0.4	-	-	2.7
	女性50代	(n=130) 71.5	23.8	-	-	-	4.6
	女性60代以上	(n=227) 57.3	38.8	-	-	0.4	4.8
日帰り・宿泊	日帰り	(n=2267) 53.8	41.3	1.3	0.4	0.2	4.8
	宿泊	(n=178) 52.8	38.2	2.8	0.6	-	6.7

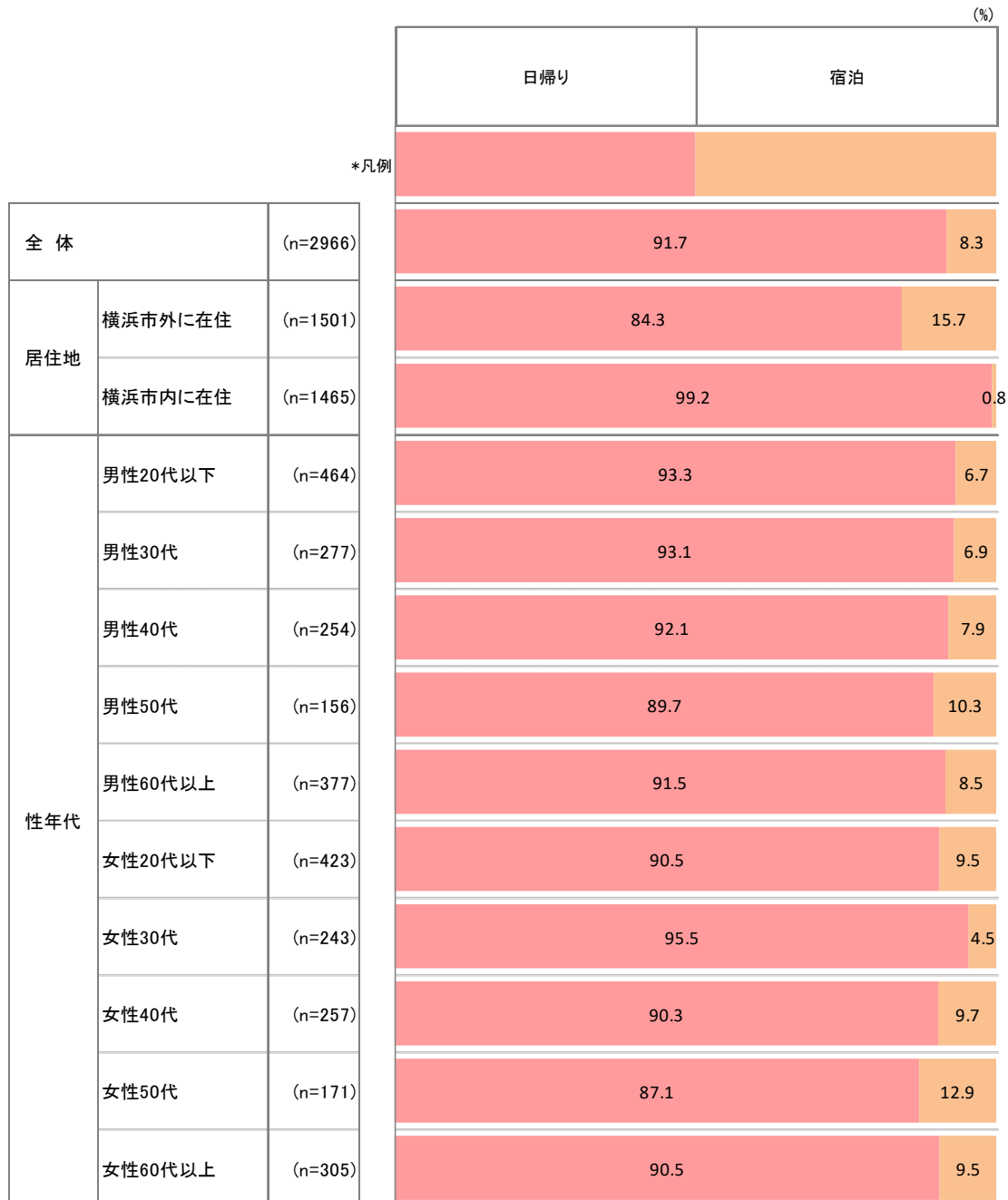
※日帰り・宿泊別の日帰りは市外宿泊を含む、宿泊は市内宿泊

# 1 来街者アンケート調査

## (3)-6 調査結果(旅行について【日帰り・宿泊】)

- ◆ 今回の旅行について、日帰りか宿泊かは、「日帰り」が91.7%、「宿泊」が8.3%となっている。
  - 居住地別にみると、【横浜市外に在住】は「宿泊」が15.7%と全体を上回っている。
  - 性年代別にみると、【男性50代】【女性50代】は「宿泊」が1割以上と他の性年代と比べて僅かに高い。

Q6. 今回の旅行について、日帰りか宿泊か、宿泊ならば何泊するのかを、今後の予定を含めてご記入ください。

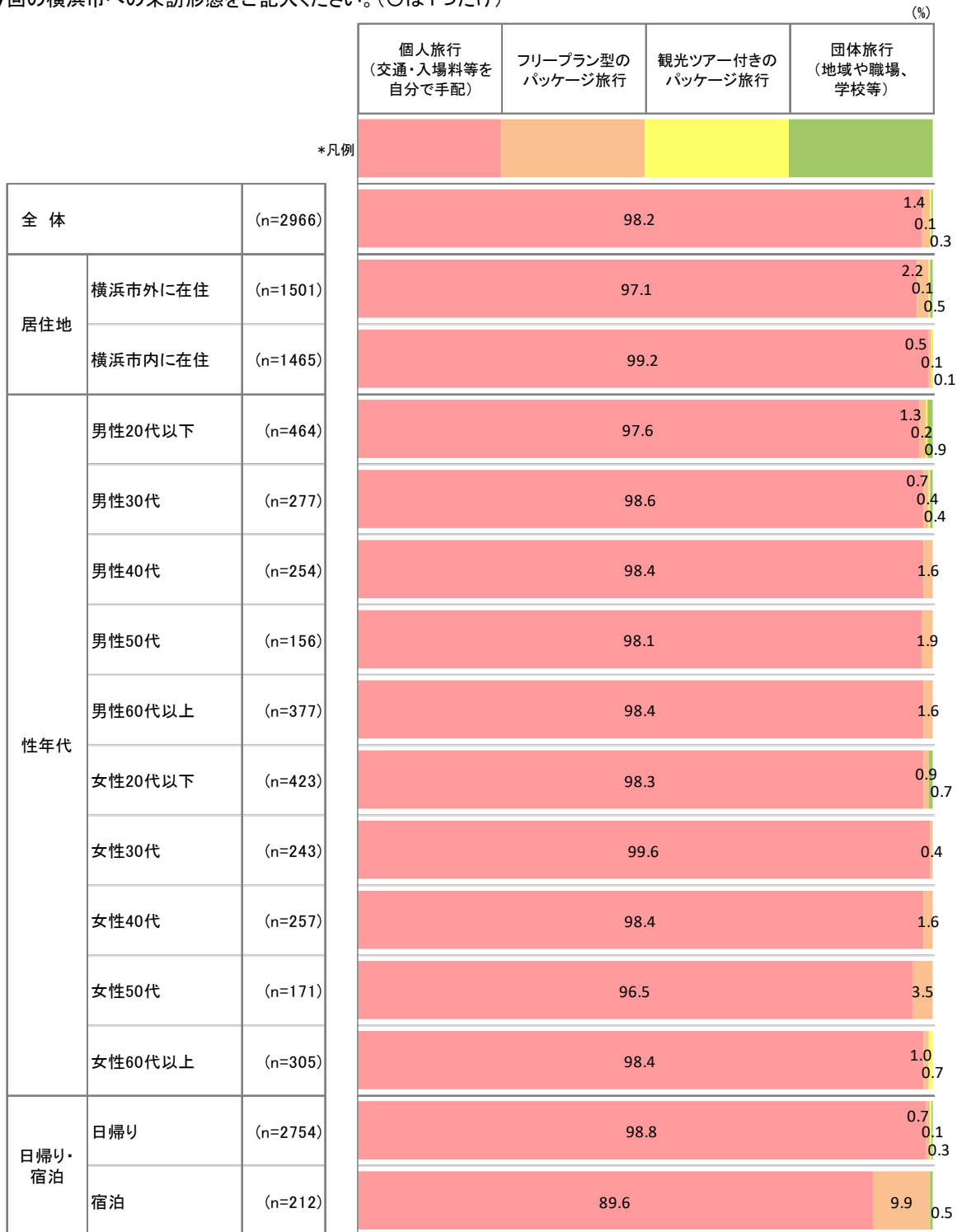


# 1 来街者アンケート調査

## (3)-7 調査結果(横浜市への来訪形態)

- ◆ 横浜市への来訪形態は、「個人旅行(交通・入場料等を自分で手配)」が98.2%と群を抜いて高くなっている。  
 - 日帰り・宿泊別にみると、【宿泊】は「フリープラン型のパッケージ旅行」が9.9%と全体を上回っている。

Q11. 今回の横浜市への来訪形態をご記入ください。(○は1つだけ)



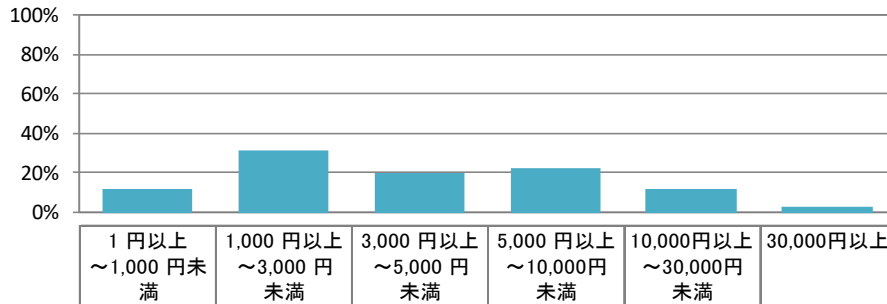
※日帰り・宿泊別の日帰りは市外宿泊を含む、宿泊は市内宿泊

# 1 来街者アンケート調査

## (3)-8 調査結果(横浜市内使用費用合計(1人分))

- ◆ 今回の旅行で使う1人当たりの横浜市内使用費用の合計額は、「1,000円以上～3,000円未満」が31.4%と最も高く、「5,000円以上～10,000円未満」が22.8%、「3,000円以上～5,000円未満」が20.0%となっている。平均額は6,219円。
- 日帰り・宿泊別にみると、【宿泊】は「10,000円以上～30,000円未満」が55.2%、「30,000円以上」が24.3%と全体よりも高い。

Q14. 今回の旅行で使う1人当たりの横浜市内での費用をこれから使う予定を含めて下欄の項目別にご記入ください。(数値記入)



		〈金額回答者ベース〉						平均(円)
		1円以上 ～1,000円未 満	1,000円以上 ～3,000円未 満	3,000円以上 ～5,000円未 満	5,000円以上 ～10,000円未 満	10,000円以上 ～30,000円未 満	30,000円以上	
全体	(n=2891)	11.5	31.4	20.0	22.8	11.7	2.6	6,219
居住地	横浜市外に在住 (n=1490)	5.2	24.6	20.5	27.2	18.2	4.4	8,439
	横浜市内に在住 (n=1401)	18.3	38.7	19.5	18.1	4.7	0.7	3,858
性年代	男性20代以下 (n=460)	8.9	32.6	23.0	23.3	10.9	1.3	5,419
	男性30代 (n=273)	9.2	24.2	22.0	31.9	10.3	2.6	6,929
	男性40代 (n=249)	11.2	30.9	19.7	25.3	11.6	1.2	5,632
	男性50代 (n=151)	16.6	27.8	15.2	23.2	14.6	2.6	7,445
	男性60代以上 (n=348)	21.0	37.1	17.2	12.6	7.8	4.3	5,886
	女性20代以下 (n=417)	6.0	30.2	21.3	29.5	11.3	1.7	6,092
	女性30代 (n=241)	10.8	28.2	20.3	27.8	11.6	1.2	5,638
	女性40代 (n=252)	10.3	31.3	14.7	24.6	15.9	3.2	6,940
	女性50代 (n=167)	6.6	29.3	23.4	16.8	18.0	6.0	8,883
	女性60代以上 (n=295)	16.6	38.0	19.7	11.2	10.5	4.1	5,765
日帰り・ 宿泊	日帰り (n=2681)	12.3	33.5	21.3	23.8	8.2	0.9	4,740
	宿泊 (n=210)	1.4	4.3	4.3	10.5	55.2	24.3	25,100

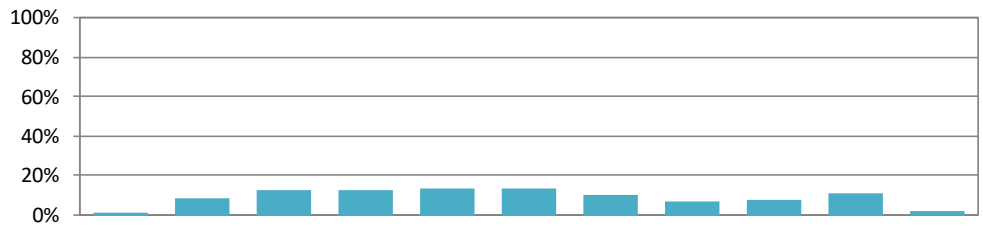
※日帰り・宿泊別の日帰りは市外宿泊を含む、宿泊は市内宿泊

# 1 来街者アンケート調査

## (3)-9 調査結果(横浜市内滞在(予定)時間)

- ◆ 今回の横浜市内滞在(予定)時間は、「4～5時間未満」が13.8%と最も高く、「5～6時間未満」が13.1%、「3～4時間未満」が13.0%となっている。平均時間は7.2時間。
- 日帰り・宿泊別にみると、【宿泊】は平均時間が39.0時間となっている。

Q7. 今回の横浜市内滞在(予定)時間をご記入ください。



		1時間未満	1～2時間未満	2～3時間未満	3～4時間未満	4～5時間未満	5～6時間未満	6～7時間未満	7～8時間未満	8～10時間未満	10時間以上	無回答	平均(時間)	
全体	(n=2966)	1.3	8.6	12.4	13.0	13.8	13.1	10.3	7.1	7.7	10.7	2.2	7.2	
居住地	横浜市内に在住	(n=1501)	0.3	4.4	7.9	9.1	13.4	14.7	12.1	9.2	9.8	17.7	1.3	9.8
	横浜市内に在住	(n=1465)	2.3	12.8	17.0	16.9	14.1	11.4	8.5	4.9	5.6	3.4	3.0	4.4
性年代	男性20代以下	(n=464)	0.6	5.8	8.4	10.3	13.6	14.0	12.9	11.6	8.8	11.2	2.6	7.5
	男性30代	(n=277)	0.4	6.5	8.7	11.2	14.4	13.7	15.9	8.3	11.6	7.6	1.8	6.4
	男性40代	(n=254)	0.8	7.9	13.0	9.4	16.5	12.2	13.4	7.9	7.5	9.8	1.6	6.4
	男性50代	(n=156)	3.2	9.6	17.9	16.0	7.7	11.5	4.5	3.8	9.6	12.8	3.2	8.7
	男性60代以上	(n=377)	2.4	14.6	18.3	16.2	12.2	11.4	5.8	3.2	4.2	9.0	2.7	7.3
	女性20代以下	(n=423)	0.7	5.0	7.6	11.1	13.0	13.9	10.9	9.2	11.6	14.7	2.4	7.8
	女性30代	(n=243)	0.8	7.0	12.8	13.2	13.2	17.3	9.9	9.1	8.2	6.6	2.1	6.3
	女性40代	(n=257)	0.4	8.9	12.8	9.7	17.9	14.4	8.6	7.4	5.8	11.3	2.7	7.2
	女性50代	(n=171)	2.3	6.4	15.2	15.8	11.1	9.9	11.7	4.1	4.7	17.5	1.2	8.4
	女性60代以上	(n=305)	2.3	14.4	15.4	19.3	16.1	9.8	7.2	2.6	3.6	8.5	0.7	6.4
日帰り・宿泊	日帰り	(n=2754)	1.4	9.2	13.4	14.0	14.8	14.1	11.1	7.6	8.3	4.0	2.1	4.7
	宿泊	(n=212)	-	-	-	-	-	-	-	-	-	97.2	2.8	39.0

※日帰り・宿泊別の日帰りは市外宿泊を含む、宿泊は市内宿泊

# 1 来街者アンケート調査

## (3)-10 調査結果(旅行について<今回の旅行中の宿泊数【横浜市内】>)

- ◆ 今回の旅行について、横浜市内での宿泊数は、「1泊」が64.4%、「0泊」が14.2%、「2泊」が13.0%となっている。平均宿泊数は1.5泊。
- 性年代別にみると、【女性20代以下】は「1泊」が77.5%と、【男性20代以下】よりもやや高い。

Q6. 今回の旅行について、日帰りか宿泊か、宿泊ならば何泊するかを、今後の予定を含めてご記入ください。

〈宿泊者ベース〉		(%)				平均(泊)
		0泊	1泊	2泊	3泊以上	
*凡例						
全体	(n=247)	14.2	64.4	13.0	8.5	1.5
居住地	横浜市外に在住 (n=235)	14.0	64.3	12.8	8.9	1.5
	横浜市内に在住 (n=12)	16.7	66.7	16.7		1.2
性年代	男性20代以下 (n=31)	19.4	58.1	12.9	9.7	1.5
	男性30代 (n=19)	21.1	68.4	10.5		1.1
	男性40代 (n=20)	20.0	65.0	10.0	5.0	1.3
	男性50代 (n=16)	12.5	56.3	12.5	18.8	2.1
	男性60代以上 (n=32)	18.8	46.9	15.6	18.8	2.2
	女性20代以下 (n=40)	5.0	77.5	12.5	5.0	1.3
	女性30代 (n=11)		90.9		9.1	1.5
	女性40代 (n=25)	16.0	56.0	20.0	8.0	1.4
	女性50代 (n=22)		81.8	9.1	9.1	1.3
	女性60代以上 (n=29)	24.1	55.2	17.2	3.4	1.6
日帰り・宿泊	日帰り (n=35)	100.0				0.0
	宿泊 (n=212)		75.0	15.1	9.9	1.5

※日帰り・宿泊別の日帰りは市外宿泊を含む、宿泊は市内宿泊



# 1 来街者アンケート調査

## (3)-11 調査結果(横浜市内の訪問箇所数)

- ◆ 横浜市で訪れた(訪れる予定の)横浜市内の観光地数は、「1ヶ所」が69.9%と最も高く、「2ヶ所」が14.1%、「3ヶ所」が6.0%となっている。平均ヶ所数は1.4ヶ所。
- 性年代別にみると、【男性50代】は「1ヶ所」が58.3%と全体よりもやや低い。
  - 日帰り・宿泊別にみると、【宿泊】は「1ヶ所」が31.1%と低い一方、「3ヶ所」が19.3%、「4ヶ所以上」が20.3%と全体よりも高く、より多くの観光地を訪れている様子が窺える。

Q13. 今回の横浜市内で訪れた(訪れる予定の)横浜市内の観光地をご記入ください。別紙の番号を選んでご記入ください。

※調査地点「横浜赤レンガ倉庫」「山下公園」「横浜中華街」「三溪園」「横浜・八景島シーパラダイス」を含めてカウントしている  
 ※「現在地以外の訪問はない」は、調査地点「JR桜木町駅前」「新横浜駅周辺」で調査地点以外の訪問なし



※日帰り・宿泊別の日帰りは市外宿泊を含む、宿泊は市内宿泊

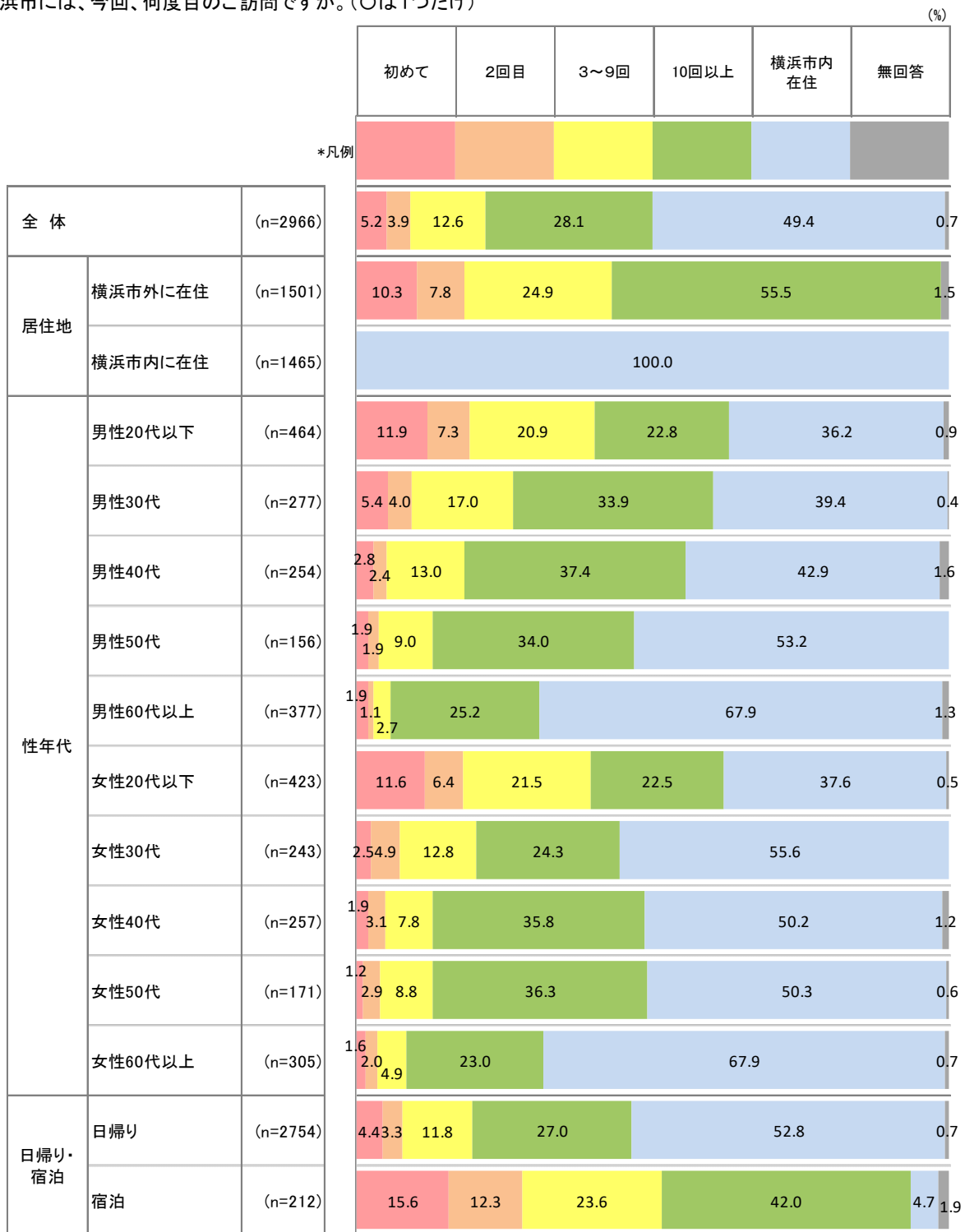
# 1 来街者アンケート調査

## (3)-12 調査結果(横浜市訪問回数)

◆ 横浜市を訪れた回数は、「横浜市内在住」が49.4%と最も高く、「10回以上」が28.1%、「3~9回」が12.6%となっている。

- 居住地別にみると、【横浜市内に在住】は「10回以上」が55.5%と半数以上を占め、最も高い。

Q5. 横浜市には、今回、何度目のご訪問ですか。(〇は1つだけ)



※日帰り・宿泊別の日帰りは市外宿泊を含む、宿泊は市内宿泊

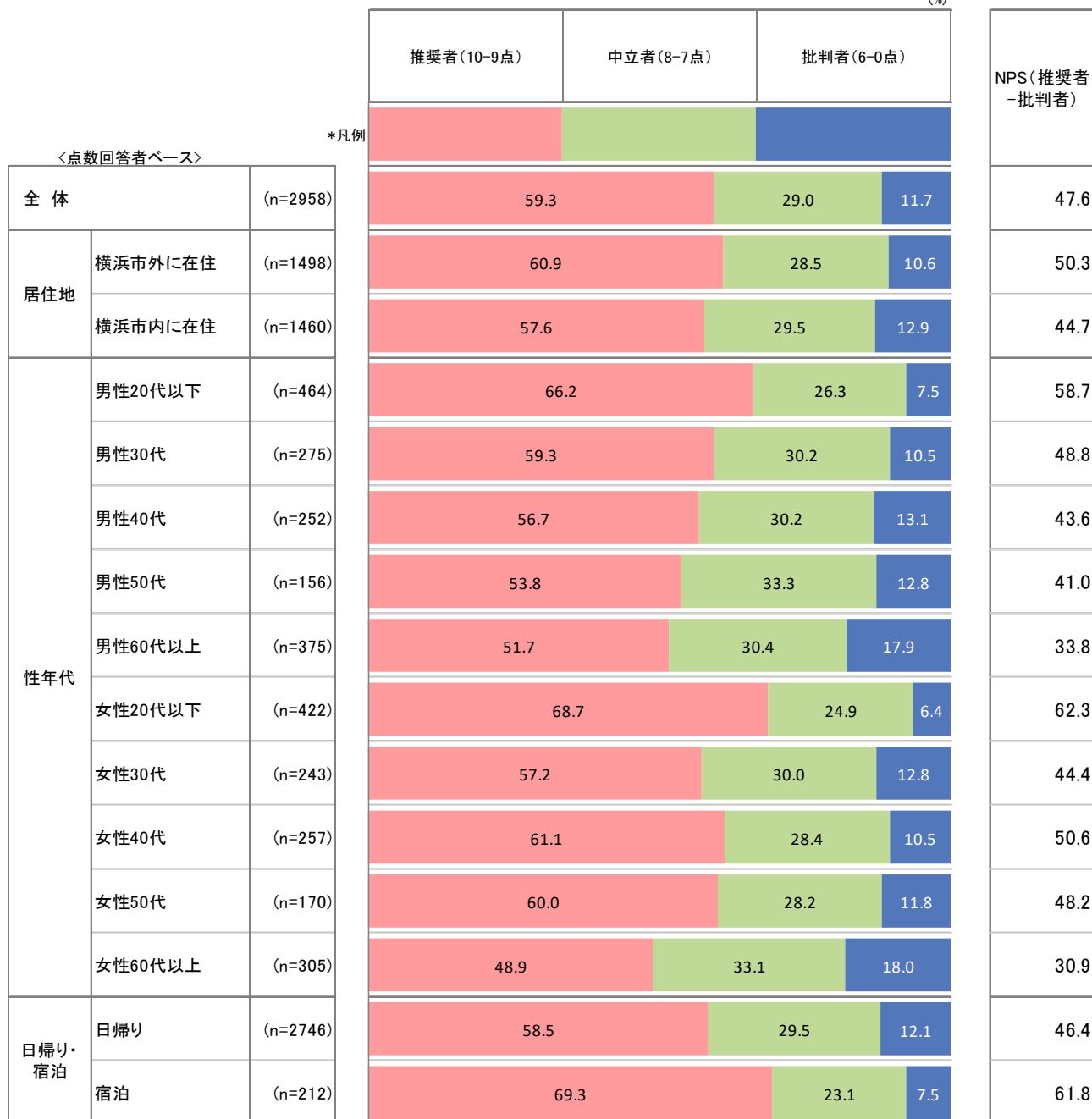
# 1 来街者アンケート調査

## (3)-13 調査結果(横浜市推奨度)

◆ 横浜市の推奨度について、「推奨者(10-9点)」は59.3%、「中立者(8-7点)」は29.0%、「批判者(6-0点)」は11.7%。『NPS(推奨者-批判者)』は47.6%となっている。

- 性年代別にみると、【男性20代以下】【女性20代以下】は「推奨者(10-9点)」が他の性年代を上回っている。
- 日帰り・宿泊別にみると、【宿泊】は「推奨者(10-9点)」が69.3%と、全体よりもやや高い。

Q17. 今回の横浜市への訪問は友人や知人に薦めたいと思いますか。(0~10点満点)。(○は1つだけ) (%)



※日帰り・宿泊別の日帰りは市外宿泊を含む、宿泊は市内宿泊

※NPSとは、「Net Promoter Score (ネットプロモータースコア)」の略で、顧客ロイヤリティ(愛着・信頼の度合い)を測る指標。



推奨者 - 批判者 = NPS

推奨者(9~10点)割合から批判者(0~6点)割合を除いたものでスコアを算出する

# 1 来街者アンケート調査

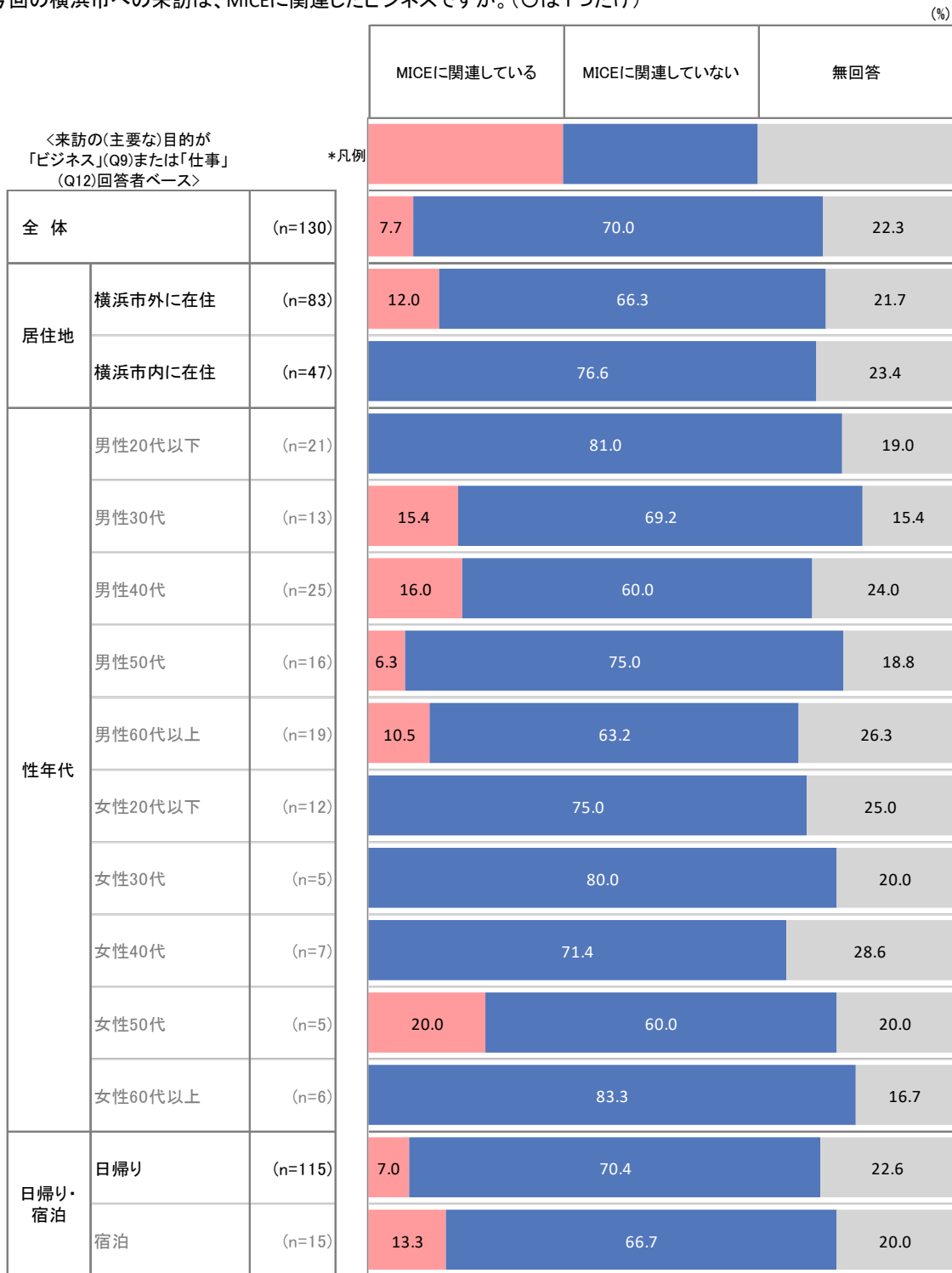
## (3)-14 調査結果(横浜市への来訪のMICE関連有無)

◆ 横浜市への来訪は、MICEに関連したビジネスか否かについて、「MICEに関連していない」は70.0%、「MICEに関連している」は7.7%。

- 居住地別にみると、【横浜市内に在住】は「MICEに関連している」が見られない。

【Q9「ビジネス」またはQ12「仕事」回答者対象】

Q19. 今回の横浜市への来訪は、MICEに関連したビジネスですか。(〇は1つだけ)



※日帰り・宿泊別の日帰りは市外宿泊を含む、宿泊は市内宿泊

# 1 来街者アンケート調査

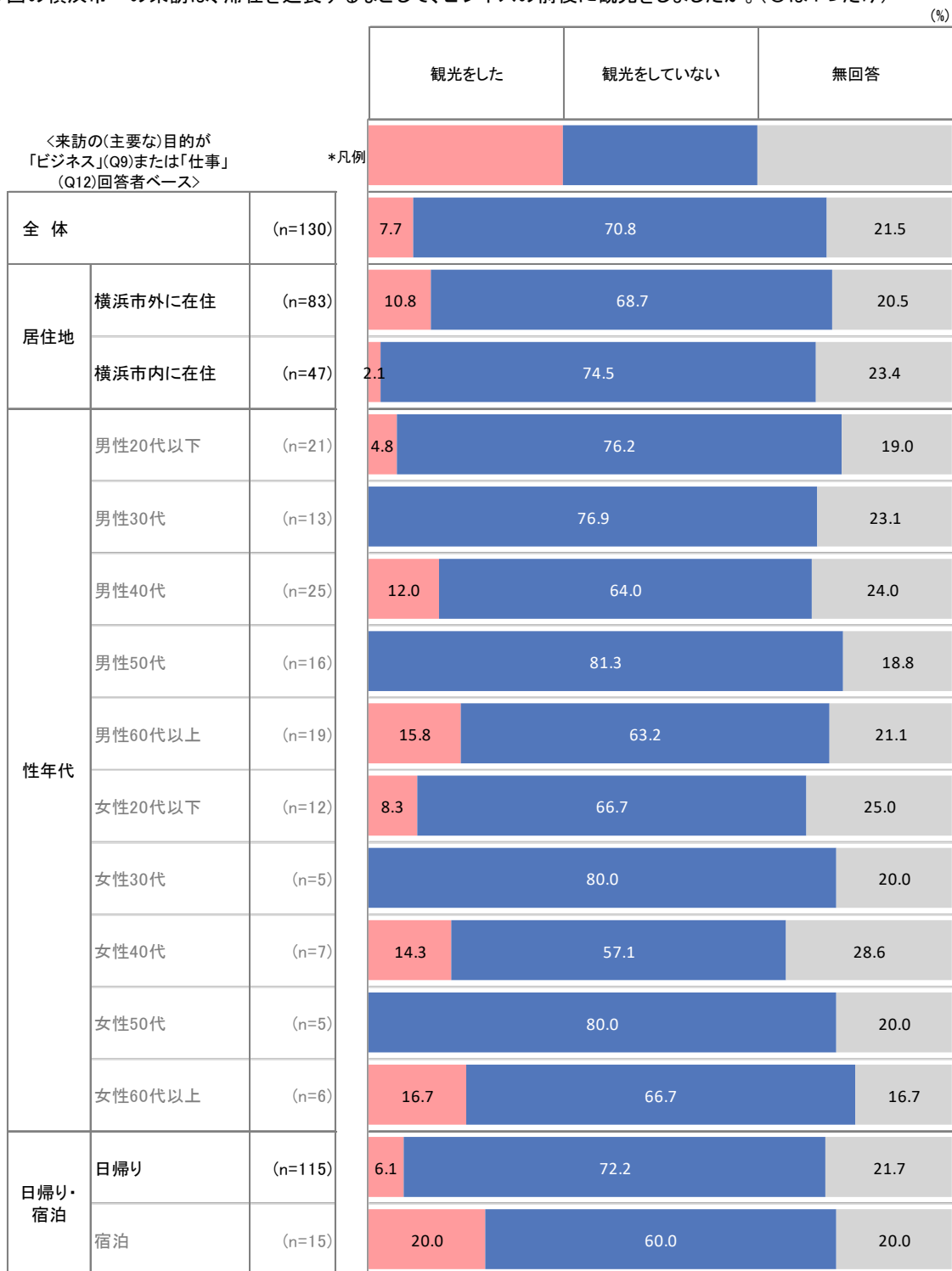
## (3)-15 調査結果(滞在延長などしてビジネス前後の横浜市観光有無)

◆ 横浜市への来訪は、滞在を延長するなどして、ビジネスの前後に観光をしたかについて、「観光をしていない」は70.8%、「観光をした」は7.7%。

- 居住地別にみると、【横浜市外に在住】は「観光をした」が10.8%と、【横浜市内に在住】を上回っている。

【Q9「ビジネス」またはQ12「仕事」回答者対象】

Q20. 今回の横浜市への来訪は、滞在を延長するなどして、ビジネスの前後に観光をしましたか。(○は1つだけ)



※日帰り・宿泊別の日帰りは市外宿泊を含む、宿泊は市内宿泊

## 2 主要公園歩行者流動量調査

### (1) 調査概要

調査方法	調査員を配置し、当該入口を通る歩行者及び自転車を方面別・入出場別に計測した
調査場所	<ul style="list-style-type: none"> <li>・山下公園(調査ポイント:6箇所)</li> <li>・港の見える丘公園(調査ポイント:4箇所)</li> <li>・中華街(調査ポイント:4箇所)</li> <li>・赤レンガパーク(調査ポイント:4箇所)</li> </ul>
調査時期 調査期間	<p>【平日調査】 日時:令和3年10月19日(火)朝8時から夜10時まで(14時間) 天候:雨のち曇り 気温:最高気温15.4℃ 最低気温12.0℃</p> <p>【休日調査】 日時:令和3年10月24日(日)朝8時から夜10時まで(14時間) 天候:晴れ 気温:最高気温19.1℃ 最低気温9.3℃</p>
推計方法	令和3年10月に実施した実態調査で把握した来訪者数を元に、月別の平日数、休日数に補正値を乗じて年間の来訪者数を推計
推計結果 (年間来場者数)	<p>①山下公園 年間来場者数:約<b>430万人</b>(4,296,085人) ・来訪者の最少月は、平日は1月、休日は1月 ・来訪者の最多月は、平日は12月、休日は11月</p>
	<p>②港の見える丘公園 年間来場者数:約<b>99万人</b>(988,630人) ・来訪者の最少月は、平日は1月、休日は1月 ・来訪者の最多月は、平日は12月、休日は11月</p>
	<p>③中華街 年間来場者数:約<b>866万人</b>(8,661,388人) ・来訪者の最少月は、平日は1月、休日は1月 ・来訪者の最多月は、平日は12月、休日は11月</p>
	<p>④赤レンガパーク 年間来場者数:約<b>548万人</b>(5,484,407人) ・来訪者の最少月は、平日は1月、休日は3月 ・来訪者の最多月は、平日は12月、休日は5月</p>

## 2 主要公園歩行者流動量調査

### (2) 調査場所図



## 2 主要公園歩行者流動量調査

### (2) 調査場所図





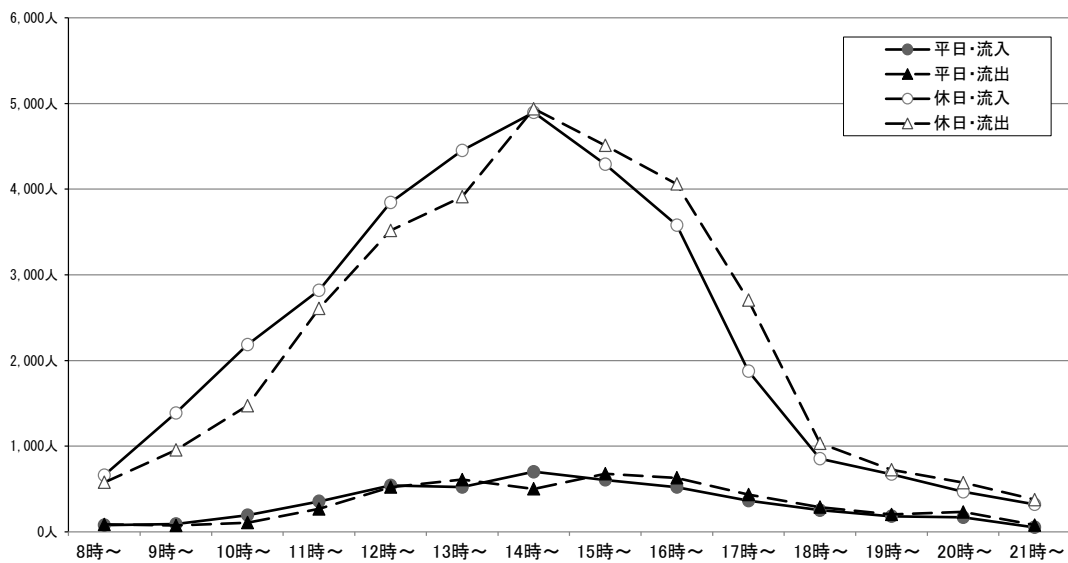
## 2 主要公園歩行者流動量調査

### (3) 調査結果及び分析

#### ①山下公園

- ・平日の流入は、14時台の701人が最も多く、流出は15時台の678人が最も多い。全体的に大きな変動はない。
- ・休日の流入は、14時台の4,896人が最も多く、流出も同様に14時台で4,938人となっている。時間帯ごとに大きな変動が生じている。
- ・平日休日ともに、①臨港線プロムナード方面および④ホテルニューグランド前で主な流入出となっている。

■平日・休日の流入・流出(山下公園)



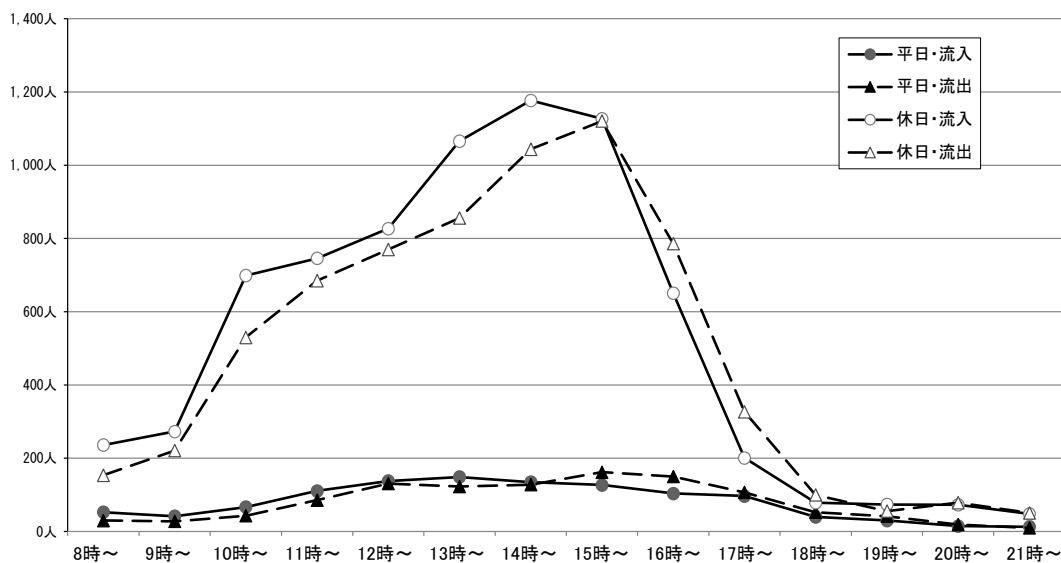
## 2 主要公園歩行者流動量調査

### (3) 調査結果及び分析

#### ②港の見える丘公園

- ・平日の流入は、13時台の149人が最も多く、流出は15時台の162人が最も多い。全体的に大きな変動はない。
- ・休日の流入は、14時台の1,177人が最も多く、流出は15時台で1,121人が最も多い。時間帯ごとに大きな変動が生じている。
- ・平日休日ともに、①派出所前入口から流入し、①派出所前入口および④フランス山～展望台前入口から流出する傾向がみられる。

#### ■平日・休日の流入・流出(港の見える丘公園)



## 2 主要公園歩行者流動量調査

### (3) 調査結果及び分析

#### ③中華街

- ・平日の流入は、12時台の2,034人が最も多く、流出は14時台の2,020人が最も多い。他のエリアと比べ、時間帯ごとの変動が生じている。
- ・休日の流入は、12時台の8,487人が最も多く、流出は13時台で8,126人が最も多い。時間帯ごとに大きな変動が生じている。
- ・平日休日ともに、①善隣門および③朝陽門で主な流入出となっている。休日には③朝陽門の流入出割合が大きくなる傾向がみられる。

#### ■平日・休日の流入・流出(中華街)



## 2 主要公園歩行者流動量調査

### (3) 調査結果及び分析

#### ④赤レンガパーク

- ・平日の流入は、15時台の625人が最も多く、流出は16時台の554人が最も多い。全体的に大きな変動はない。
- ・休日の流入は、14時台の6,421人が最も多く、流出も同様に14時台で6,497人が最も多い。時間帯ごとに大きな変動が生じている。
- ・平日休日ともに、①大栈橋側から流入し、①大栈橋側および②ワールドポーターズ側へ流出する傾向がみられる。また、休日になると③万国橋側の流入出割合が大きくなる傾向もみられる。

#### ■平日・休日の流入・流出(赤レンガパーク)

