

第3章

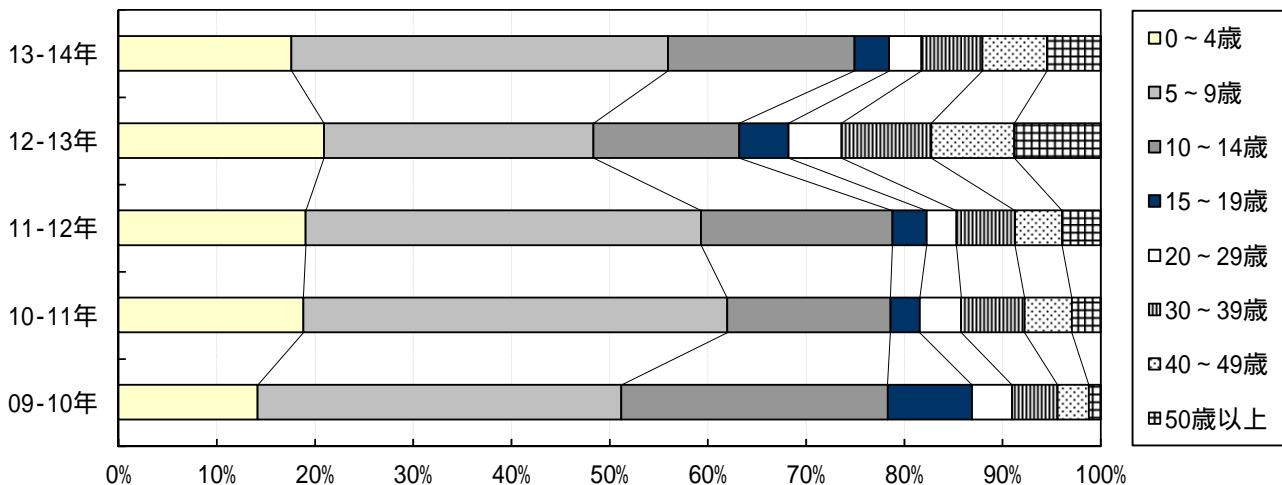
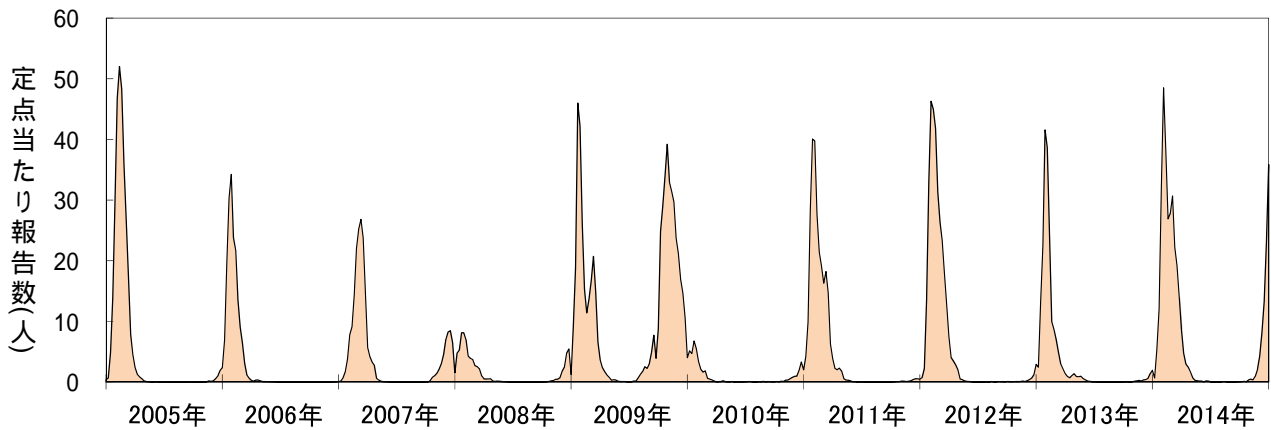
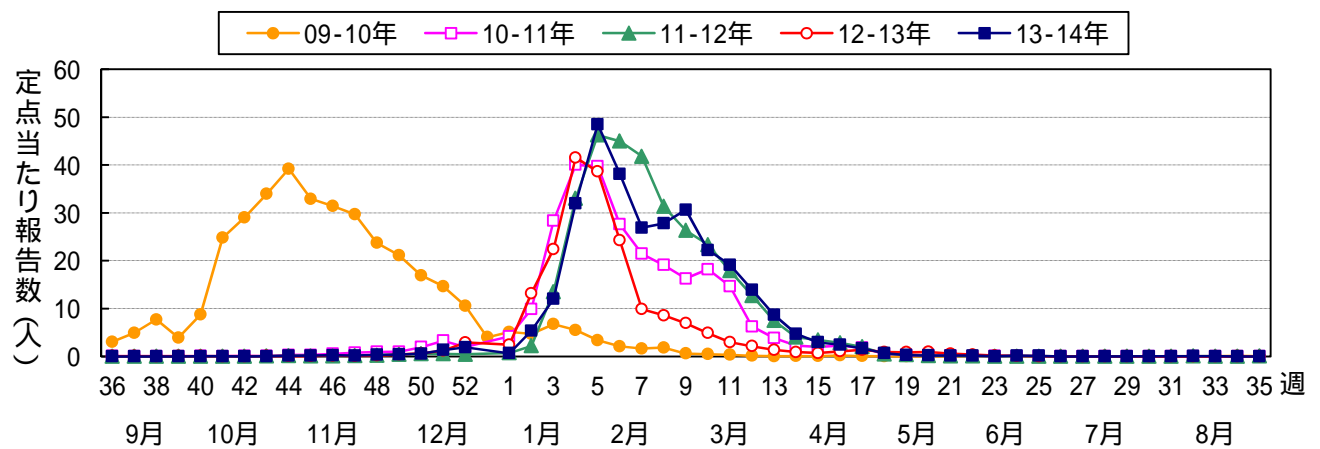
五類感染症(定点把握対象)報告状況

1. インフルエンザ定点把握対象感染症

(1) インフルエンザ (Influenza)

インフルエンザウイルスにはA、B、Cの3つの型があり、流行を起こすのはA型とB型です。高齢者や免疫不全者では二次的な呼吸器感染症も知られ、小児では急速に悪化する急性脳症の報告がみられる重要な疾患です。病原体定点からの検体については、ウイルス分離や遺伝子診断法(リアルタイム-PCR)を行い、塩基配列を確認し、変異や耐性の監視を行っています。医療機関では、迅速で簡便な抗原検出キットも広く用いられています。

2013-2014シーズンは、2013年12月中旬から流行開始になり、例年通り1月に入ってから報告数が急増しました。1月下旬のピーク時に定点当たり48.48と、過去5年間で最も高いピークを記録しました。流行曲線は二峰性を示し、流行中は抗原検出キットの型別占有率が流行初期のA型高比率から、経時的にB型高比率への変遷がみられました。年齢層別では、20歳以上の比率が漸増傾向を示しています。

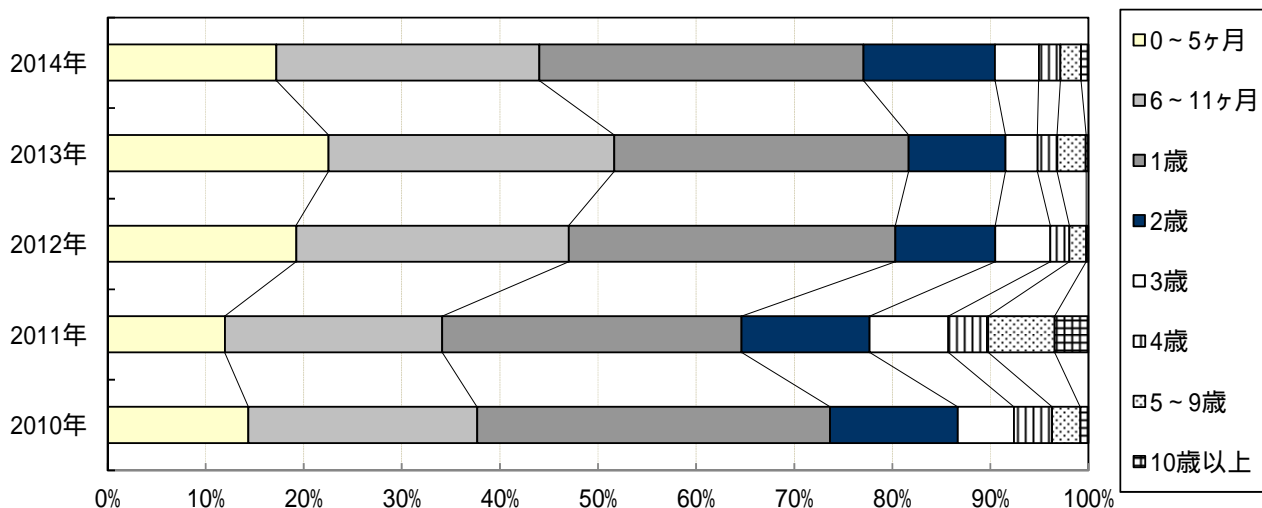
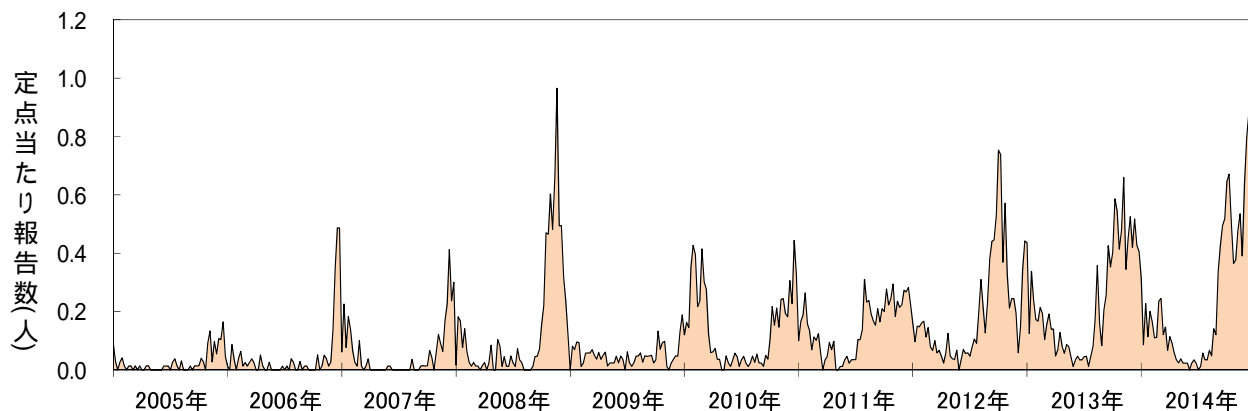
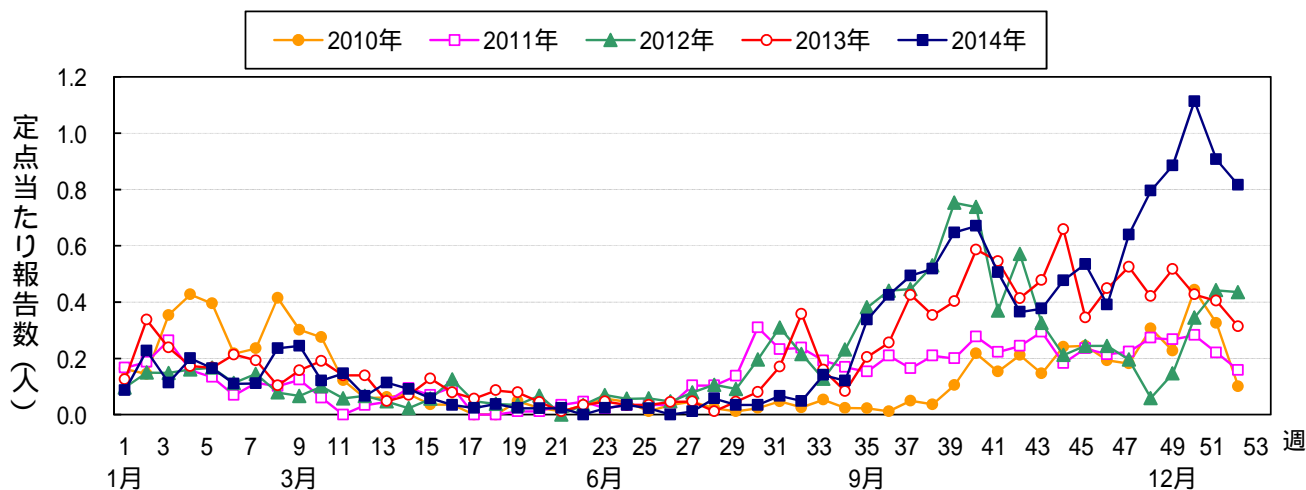


2. 小児科定点把握対象感染症

(1) RS ウイルス (Respiratory Syncytial Virus: RSV) 感染症

インフルエンザと並ぶ小児の重要な冬季の急性呼吸器感染症です。飛沫感染ないし接触感染で、生後 1 歳までに半数以上が、2 歳までにほぼ 100%が初感染を受けますが、終生免疫は獲得されません。新生児や乳幼児、または免疫力の低下で重症化しやすく、乳幼児の肺炎の約半数、細気管支炎の 50～90%が RSV 感染症と報告されています。合併症として無呼吸、ADH 分泌異常症候群、急性脳症等があります。

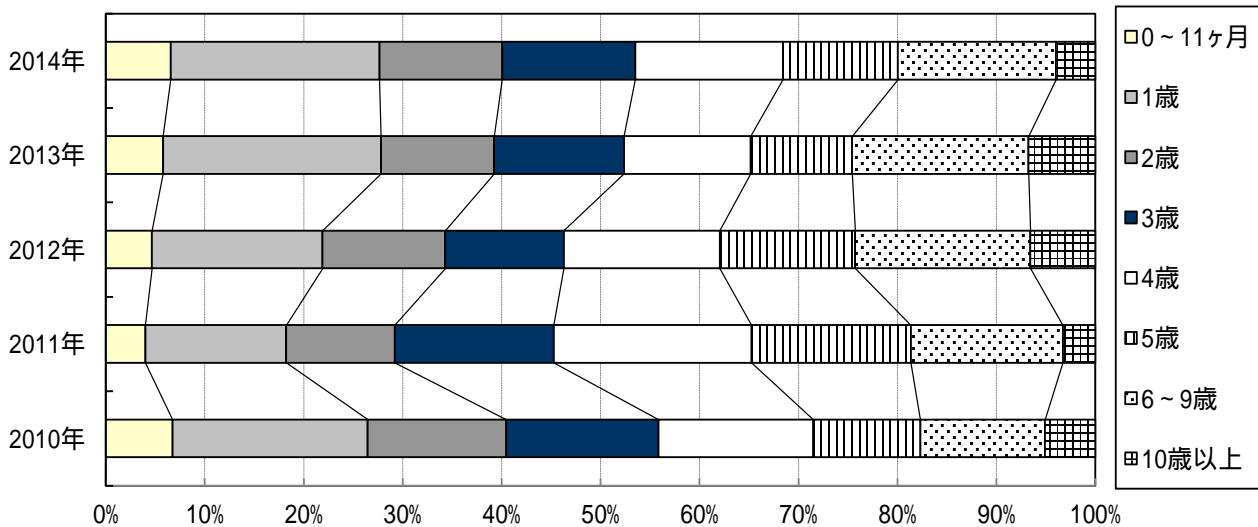
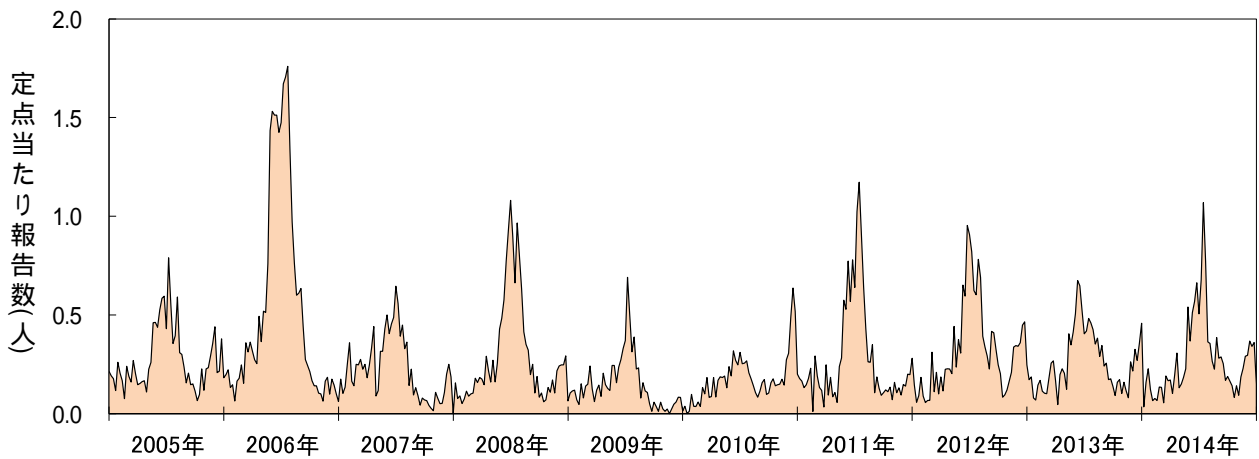
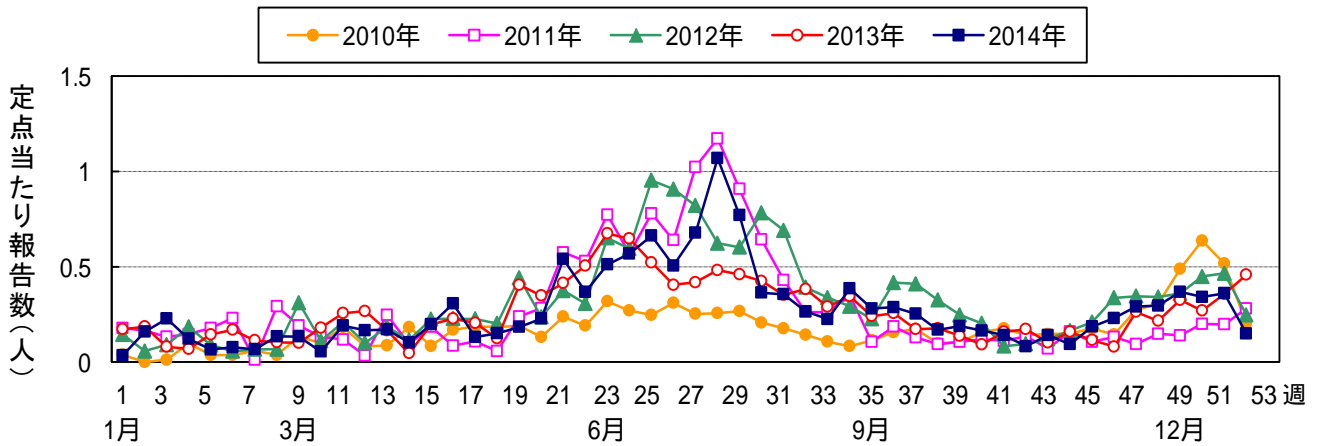
2014 年は、近年の傾向通り夏季から報告数が増加し、流行は年末まで継続しました。ここ数年、報告数は増加傾向で、第 50 週は調査開始(2003 年第 45 週)以来最高の定点あたり 1.11 となりました。年齢分布は、2 歳以下が 90%以上を占め、ほとんどが 10 歳未満の報告でした。



(2) 咽頭結膜熱(Pharyngo Conjunctival Fever:PCF)

発熱、咽頭炎、眼症状を主症状とする小児の急性ウイルス感染症で、数種の血清型のアデノウイルスによる感染症です。アデノウイルスは51種の血清型が知られていますが、PCFの流行を起こすのは、多くは3型、4型、7型であり、時に2型、11型、14型も見られます。特に7型は、基礎疾患のある小児や高齢者で重症化することもあります。ウイルスは通年で検出されていますが、疾患としては通常夏期に流行が見られます。プールを介した流行が見られることからプール熱とも呼ばれています。

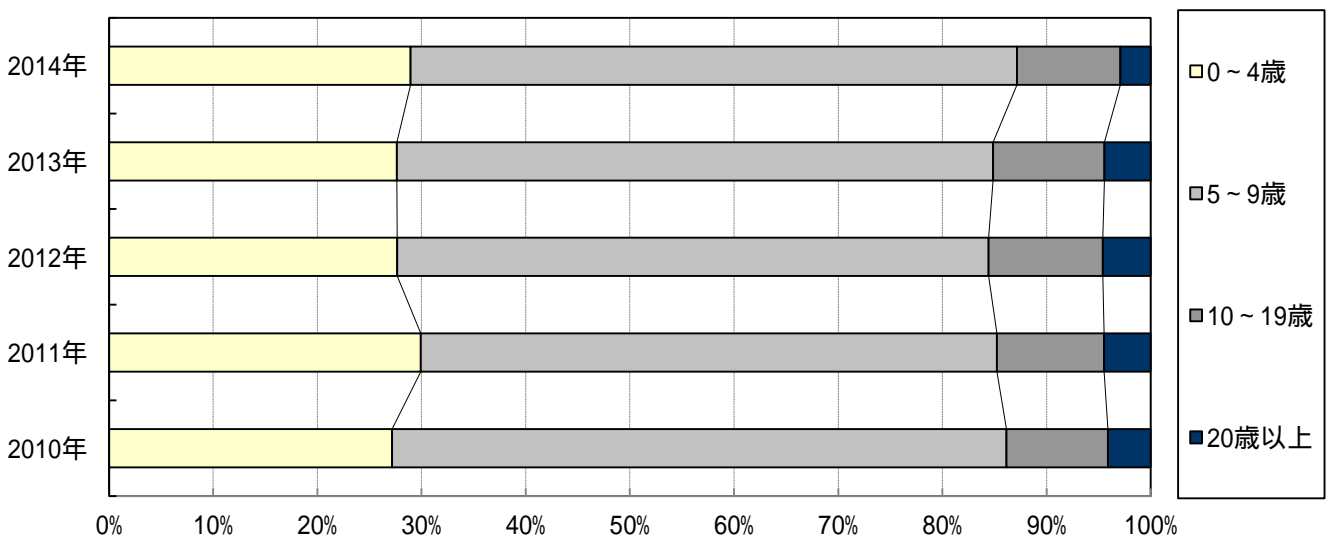
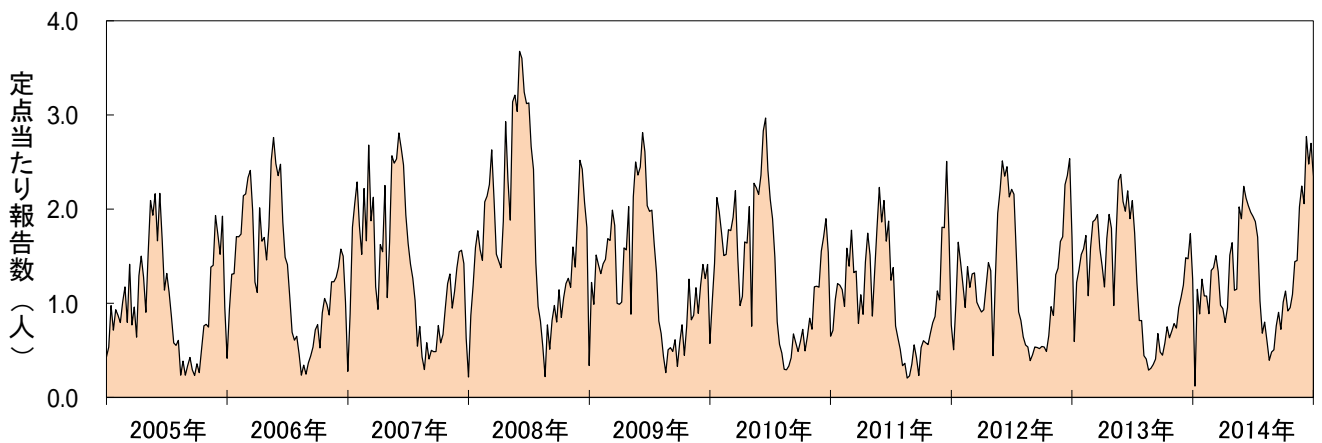
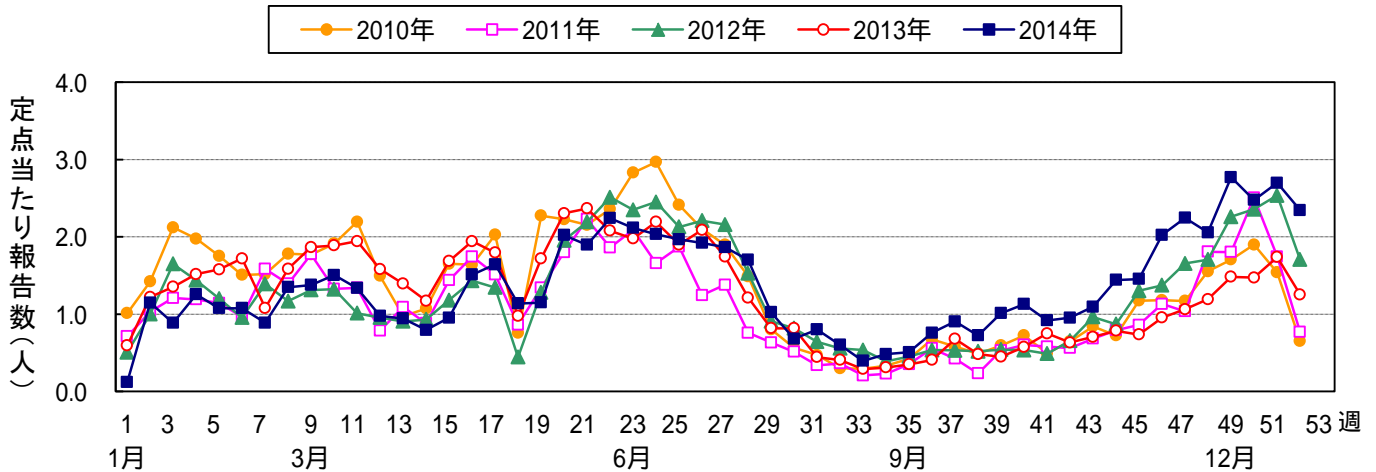
2014年は、例年通り夏季に流行のピークを迎えました。4月頃から報告が増え始め、第28週(7月)に最も高い定点あたり1.07を記録しました。10月下旬頃から年末にかけて報告数は連続的に増加し、流行曲線はほぼ直線で推移しました。年齢分布は例年通り、5歳以下の報告が70%以上を占めました。



(3) A 群溶血性レンサ球菌(Group A *Streptococcus*: GAS)咽頭炎

菌の進入部位により、咽頭炎の他、膿痂疹、蜂巣織炎、中耳炎、肺炎、骨髄炎等の症状を起こします。リウマチ熱や急性糸球体腎炎の他、劇症型の症状を起こすこともあります。咽頭・皮膚等の健康保菌者も知られています。届出のために必要な3つの臨床症状(発熱、咽頭発赤、莓舌)を全て満たさない場合、検査所見を利用します。検査では、培養による菌の分離や抗体検査が行われますが、医療機関によっては、A 群多糖体抗原を検出する迅速キットも使われています。

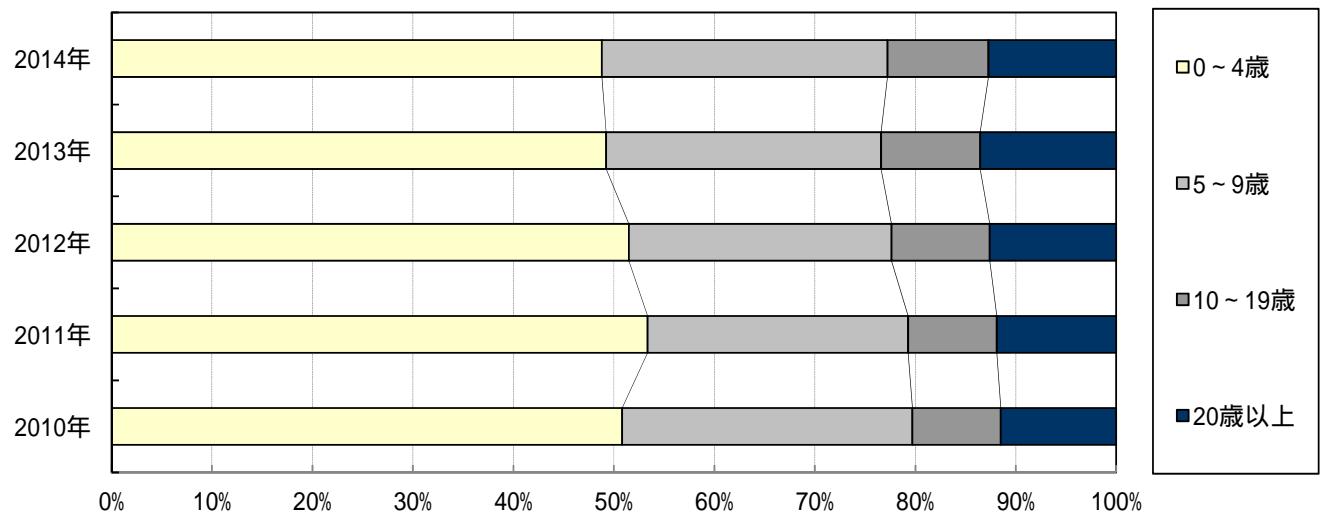
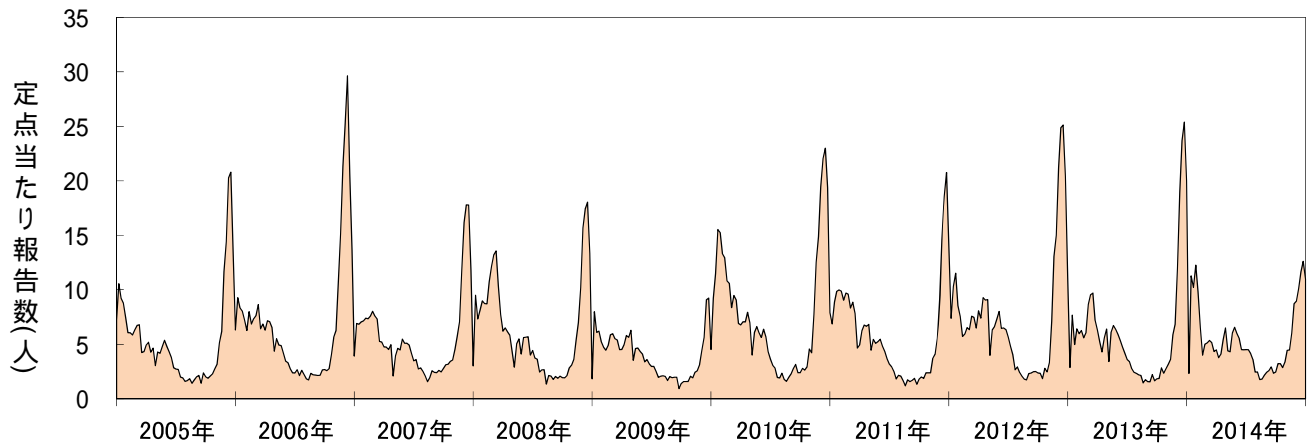
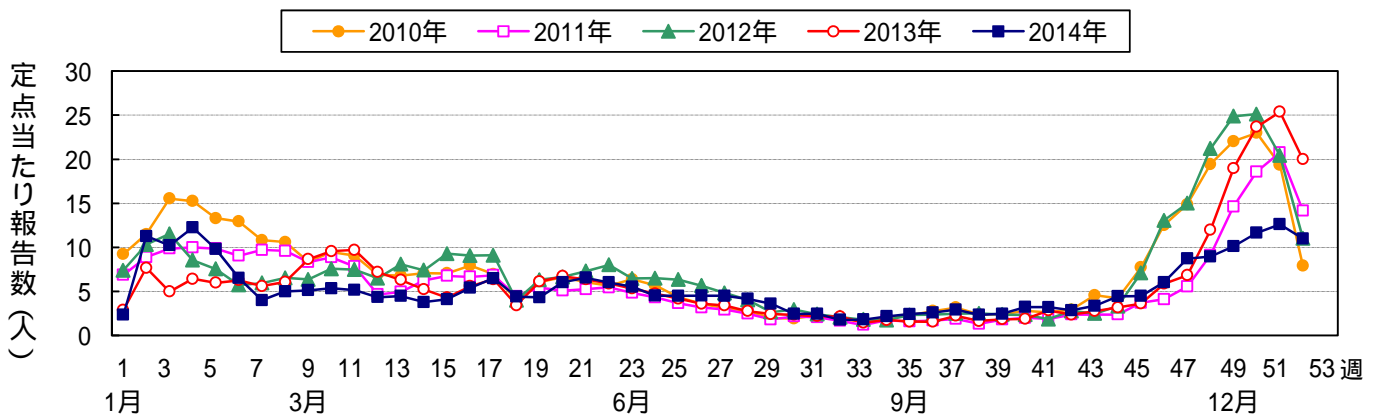
2014 年は例年通り、冬季および春から初夏にかけて発生数が増加しましたが、9 月以降は例年より報告数が多い状態が続きました。最も多い報告数を記録する時期は、近年では夏季より冬季に多くなっています(2011 年、2012 年、2014 年)。年代層別では、例年通り 10 歳未満の報告が 85%前後と多数を占めました。



(4) 感染性胃腸炎(Infected gastroenteritis)

原因病原体は多彩で、ノロウイルス、サポウイルス、ロタウイルス、エンテロウイルス、アデノウイルス、細菌等があります。中でもノロウイルス(Norovirus:NV)による感染は、保育園や高齢者施設での施設内感染や飲食店での集団感染の報告が多く、重要な病原体です。NVは遺伝子群(Genogroup:G)によって、G1～G12に分けられますが、ヒトで問題になるのはG1とG2です。なかでも、G1に属する遺伝子型G1/4による流行が諸外国でも報告されており、わが国でも報告数の大半を占めています。なお、2013年10月の感染症法施行規則の一部改正により、ロタウイルスによる感染性胃腸炎は、基幹定点による届け出対象疾患になりました。

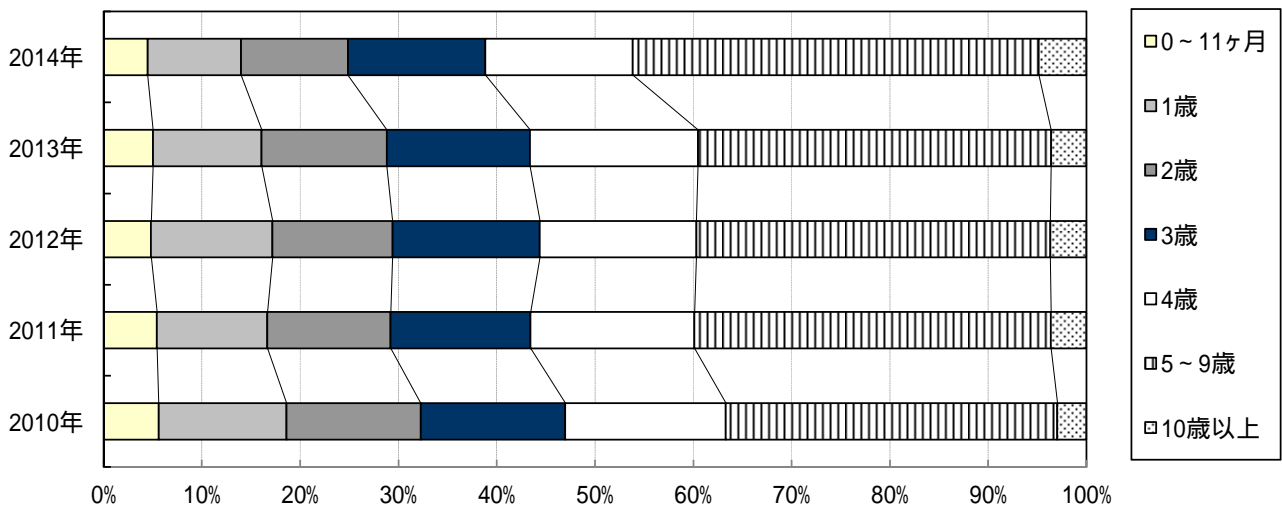
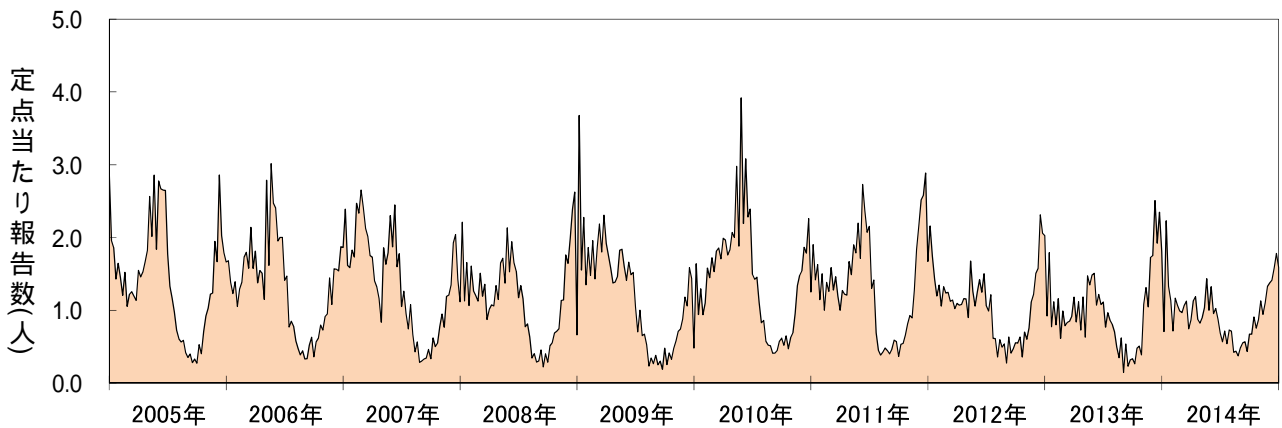
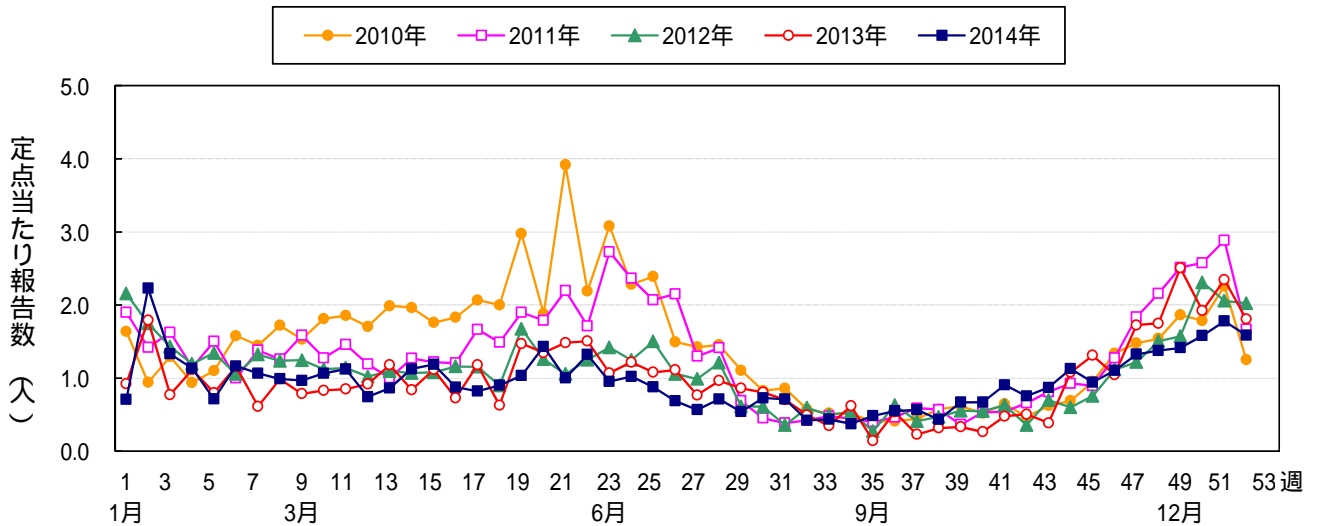
2014年は年始から2月頃まで流行がみられましたが、例年11月頃から始まる流行は例年ほど急激ではなく、流行曲線は比較的緩やかな動向になりました。ピークは第51週(12月)の12.60でしたが、過去10年間では2009年の9.24に次ぐ低いピークになりました。年齢分布は近年、大きな変動はありません。



(5) 水痘 (Varicella<chicken pox>)

ヒトのみを自然宿主とする水痘ウイルス (Varicella Zoster Virus:VZV) による感染症です。感染力は比較的強く、家族内接触による発症率は90%と報告されています。また、合併症による危険性は年齢によって異なり、1歳以下と15歳以上では高いとされています。合併症は、皮膚の二次性細菌感染、肺炎、無菌性髄膜炎から脳炎までの中枢神経系合併症等があげられます。なお、2014年9月の感染症法施行規則の一部改正により、水痘の入院例については全数報告対象疾患になりました。

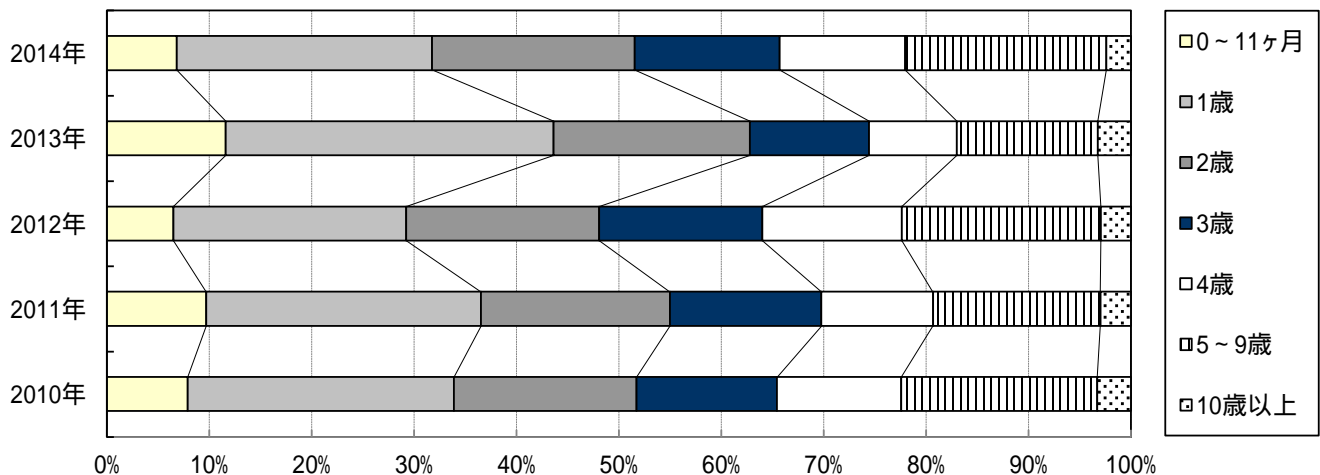
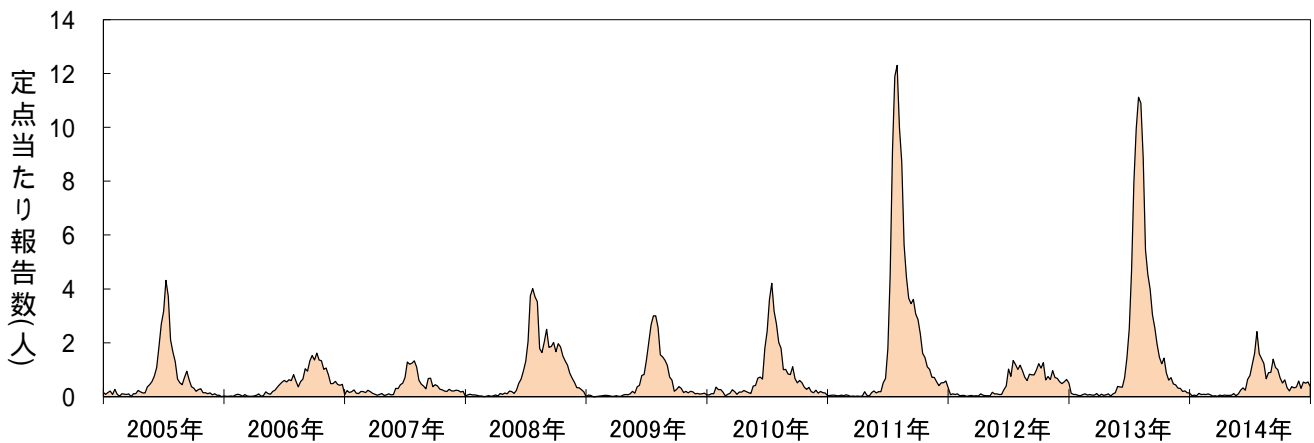
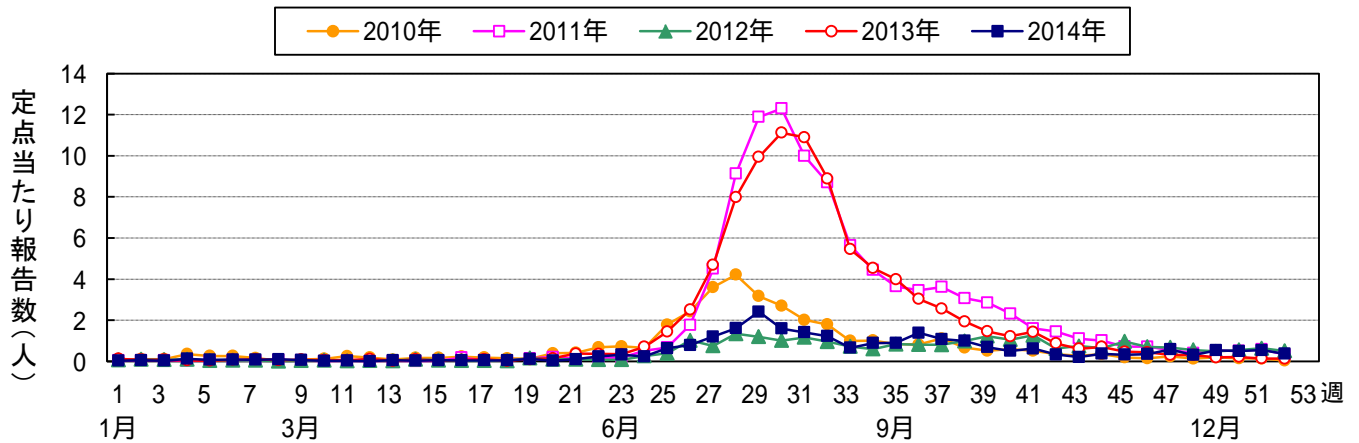
2014年は、年始にピークとなる2.23を記録し、9月前後に報告数が一旦落ち着いた後、年末まで漸増しました。例年、ピークは年末または年始に記録する傾向があり、2014年も同様の動向になりました。年齢分布は10歳未満の報告は例年通り多いものの、5歳未満の比率が1999年4月の感染症法施行後、初めて60%未満になりました。



(6) 手足口病(Hand Foot Mouth disease :HFM)

エンテロウイルスであるコクサッキーA16(CA16)、エンテロウイルス 71(EV71)による感染が主ですが、その他のエンテロウイルスによっても発症します。近年、東アジアでEV71による重症例や死亡例が報告され、サーベイランスの重要性が増しています。2011年と2013年に発生した大流行はCA6が多く検出され、従来の症状に比べて発熱率が高い、発疹は上腕・大腿部および臀部に高頻度に認め、口囲や頸部周辺にも認める、罹患1~2ヶ月後の爪甲脱落症が報告される等の特徴がみられました。

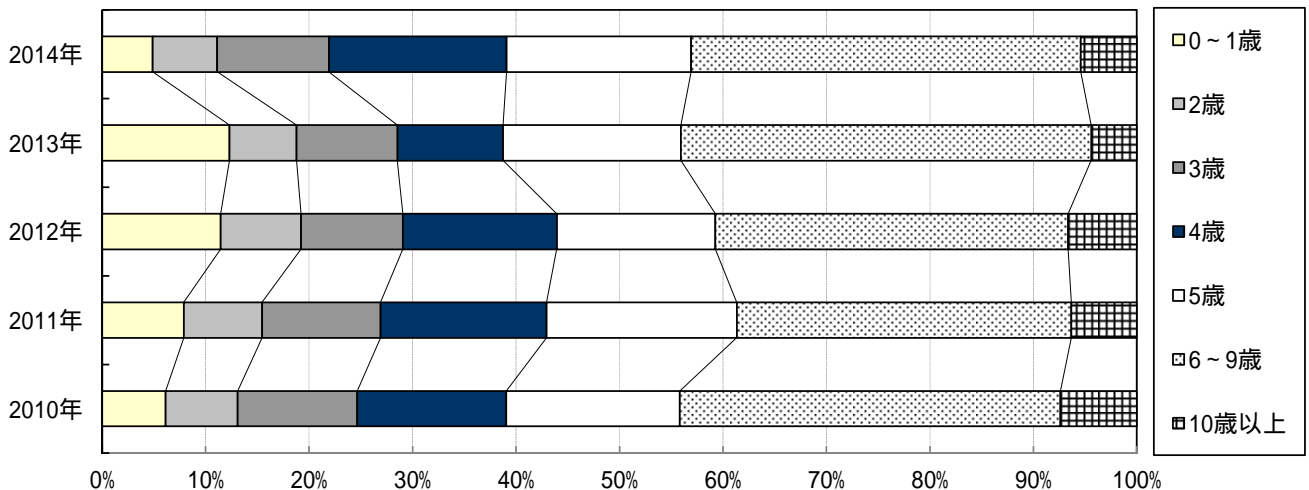
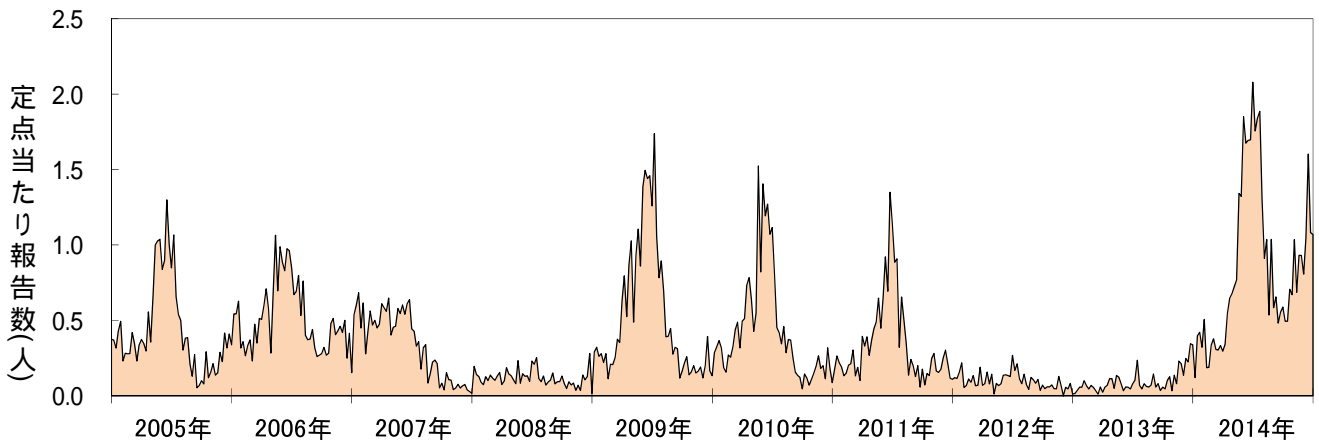
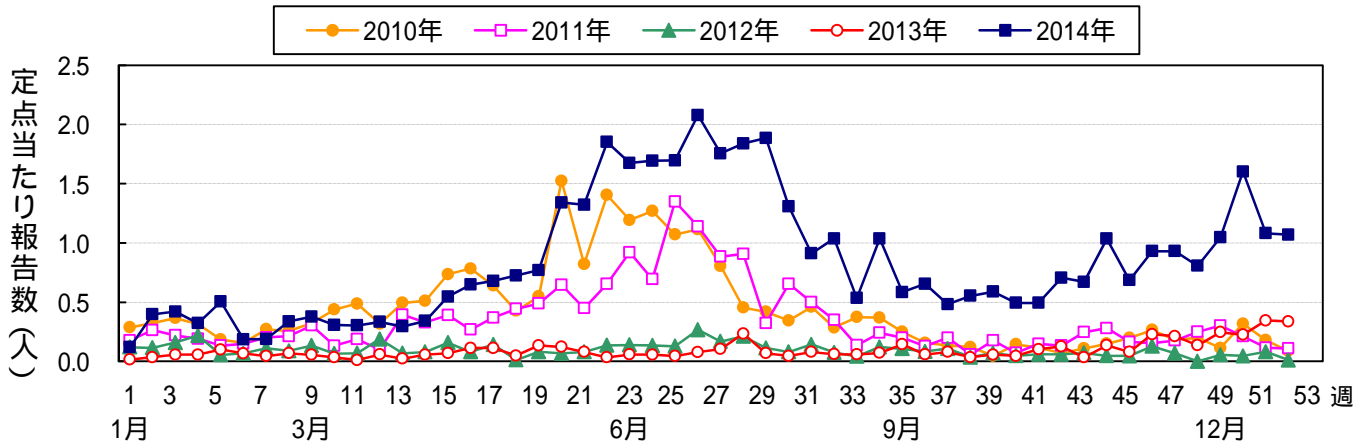
2014年は、流行期の夏季に報告数増加がみられましたが、ピークは第29週(7月)に2.41と、大きな流行なく秋季を迎えました。流行曲線としては、2012年と近似した動向になりました。年齢分布は、例年通り10歳未満が95%以上を占めています。



(7) 伝染性紅斑 (Erythema Infectiosum: EI)

ヒトパルボウイルス B19(以下 B19)による感染症で、特徴的な皮疹の他に、関節炎、血小板減少症、顆粒球減少症、血球貪食症候群がみられることがあります。不顕性感染もあり、また妊婦の感染による流産、胎児水腫等の報告もあり、注意すべき感染症です。分離培養の困難なウイルスですが、B19 粒子抗原を利用した抗体測定試薬により検出できます。通常は、飛沫または接触感染ですが、輸血用血液を介した感染も報告されています。

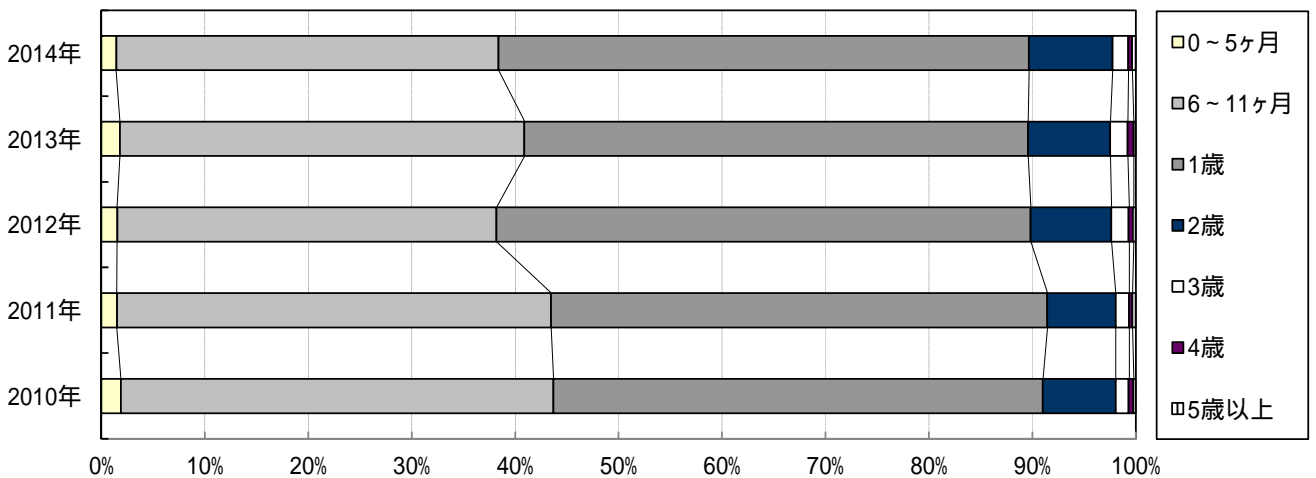
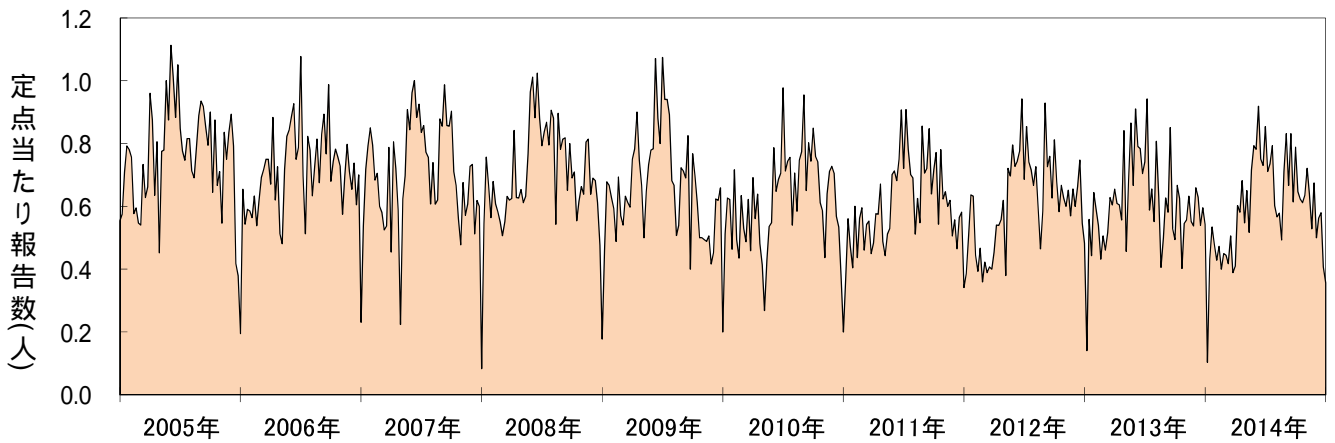
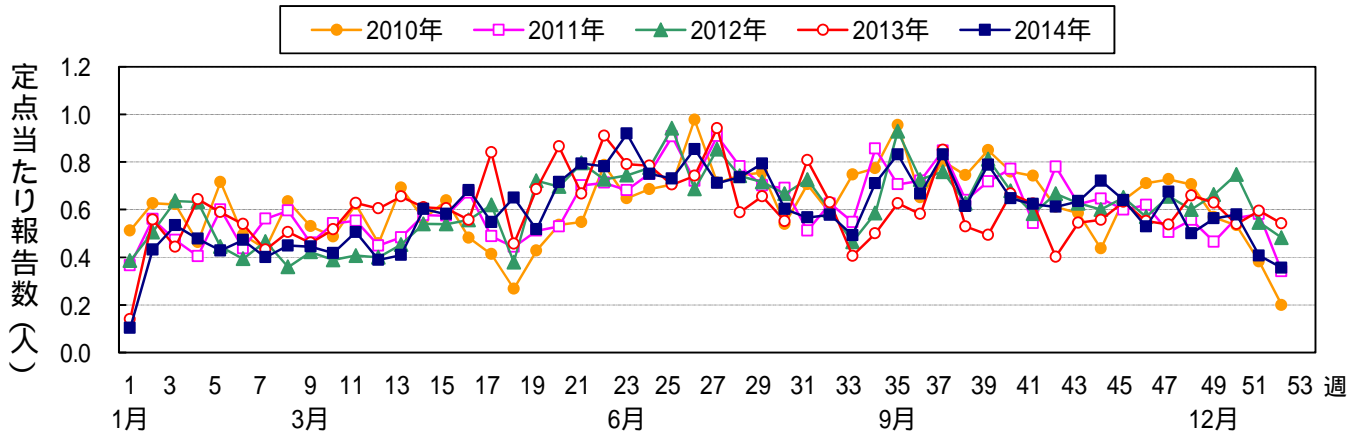
2014 年は 5 月以降、報告数の顕著な増加がみられ、夏季のピーク時には定点あたり 2.08 と、警報レベル (2.00 以上) を超える流行が発生しました。その後は減少したものの、8 月に下げ止まり、以降年末まで増加傾向が続きました。年間の定点あたり報告数も 0.85 と、1999 年 4 月の感染症法施行後で最多となりました。



(8) 突発性発しん (Roseola infantum)

ヒトヘルペスウイルス 6 ないし 7 による感染症です。季節性はなく、週ごとの報告数が一定しており、年次変動もないために、感染症発生動向調査の基準疾患として利用されることがあります。

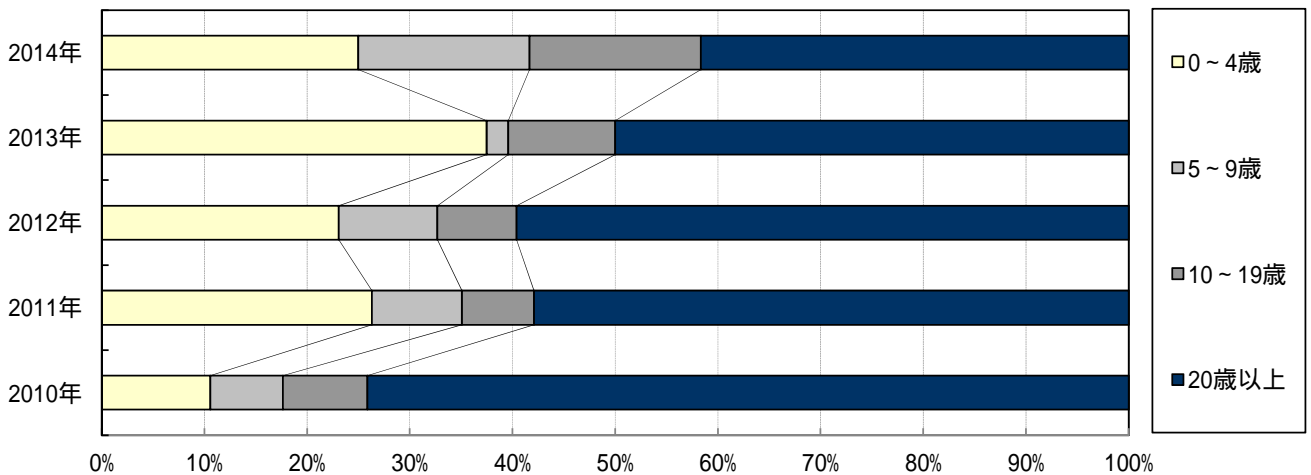
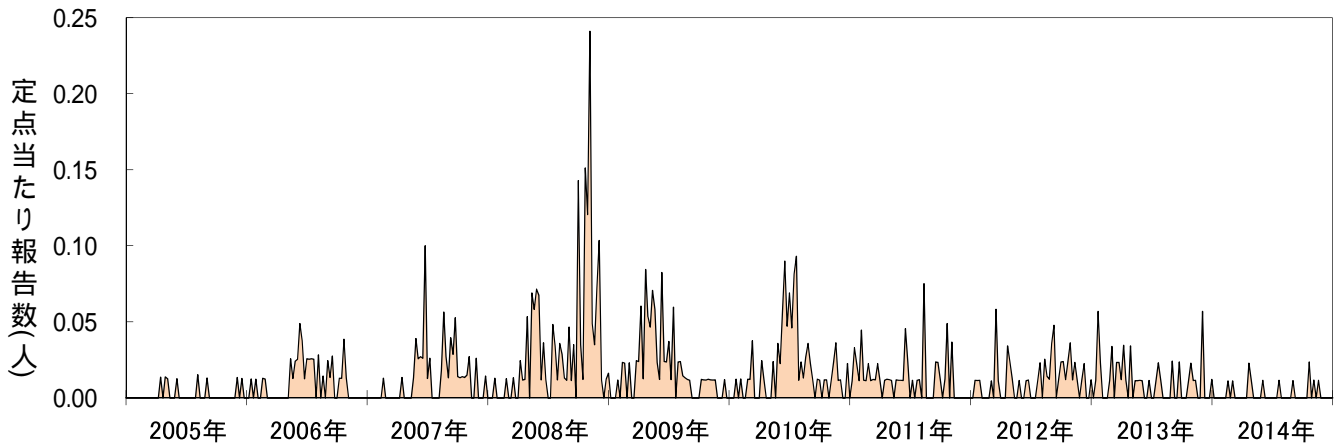
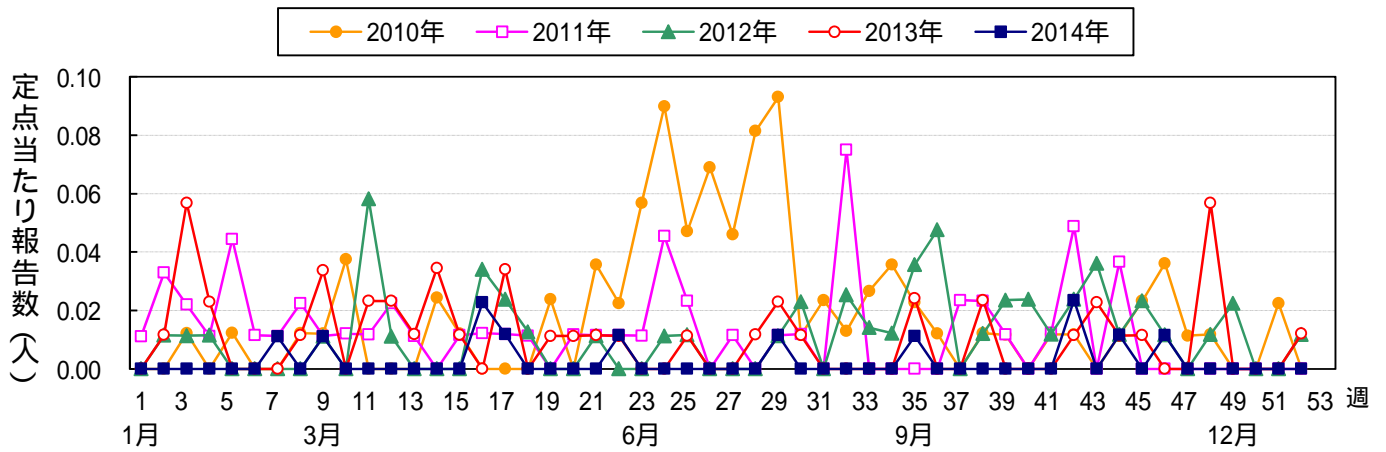
2014 年は例年通り、年間を通して一定数の報告がみられました。2010 年から 2014 年の 5 年間は、年間報告数が毎年 2700 前後と近似しており、長期的に発生動向が安定しています。年齢層別は近年 1 歳未満の報告が減少傾向ですが、全体的に大きな変動はありません。



(9) 百日咳 (Pertussis<whooping cough>)

百日咳菌が原因菌ですが、一部はパラ百日咳菌によることもあります。母親からの免疫(経胎盤移行免疫)が期待できないため、乳児期早期から罹患します。カタル期、痙咳期、回復期の臨床経過を示しますが、肺炎の他、脳症を起こすこともあり、時に死に到る疾患です。アデノウイルス、マイコプラズマ、クラミジア等の呼吸器感染症でも同様の症状を示すことがあり、確定診断には菌の分離同定が必要です。

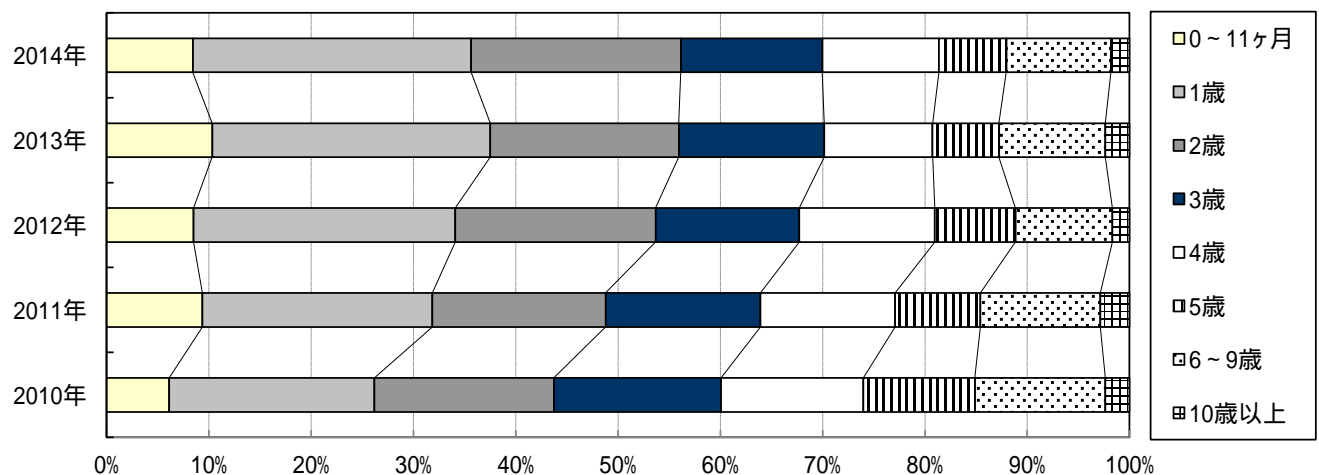
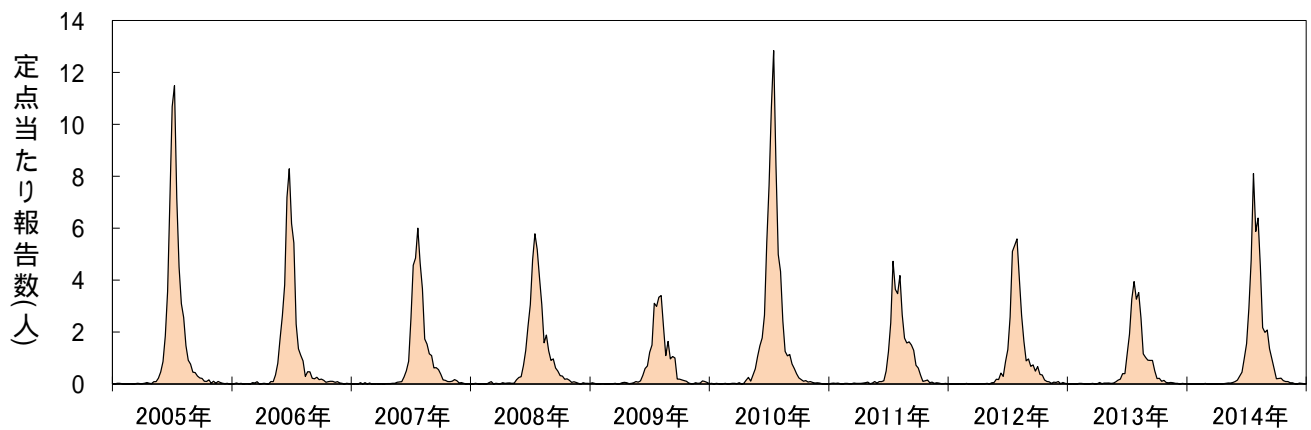
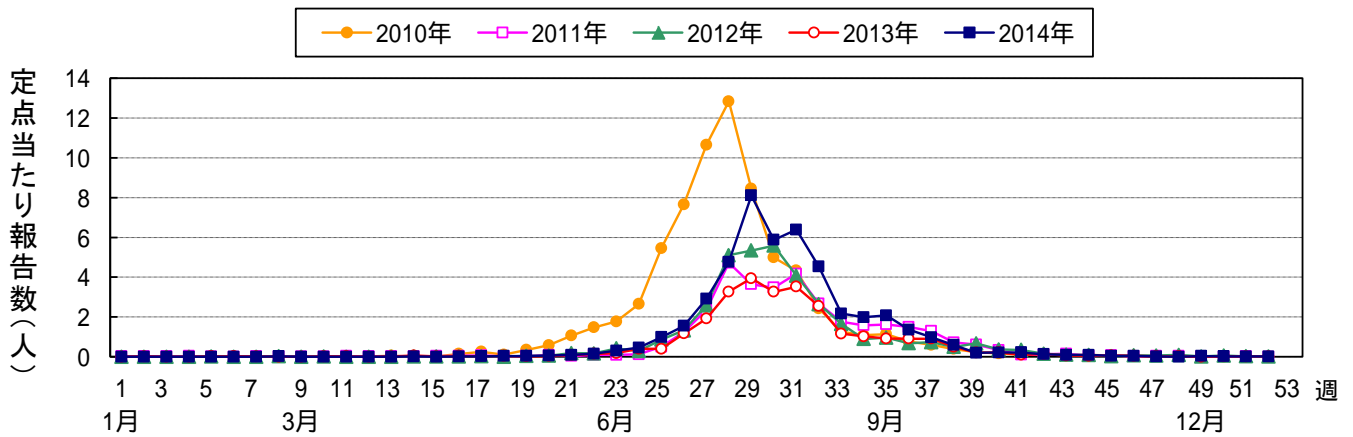
2014年は前年と同様、通年で大きな流行は発生しませんでした。2008年に大きな流行がみられましたが、以降は顕著な流行がなく、年間報告数は近年減少傾向が続いています。2014年の年間報告数は12件と、2013年の4分の1に減少しました。20歳以上の報告比率は減少傾向が続いています。



(10) ヘルパンギーナ (Herpangina)

主にエンテロウイルスを原因とする夏の小児の代表的な疾患です。エンテロウイルスの中でも、A 群コクサッキーウイルス(CA)によるものがほとんどですが、B 群コクサッキーウイルス、エコーウイルス等も時にみられます。CAの2,3,4,5, 6,10等の血清型が分離されます。エンテロウイルスは、ヒトのみが宿主であり、また接触感染を含む糞口感染、飛沫感染で感染します。

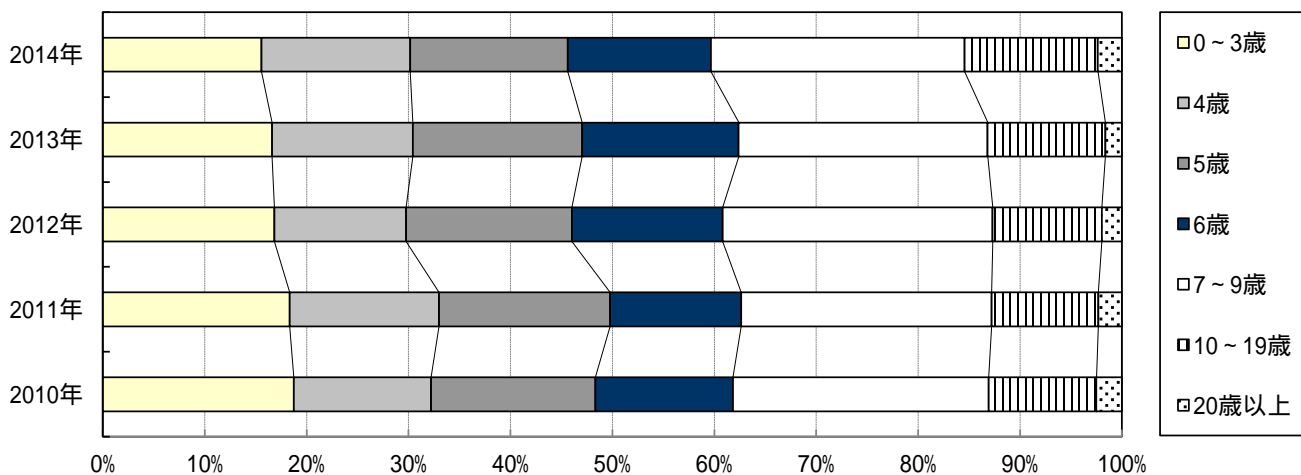
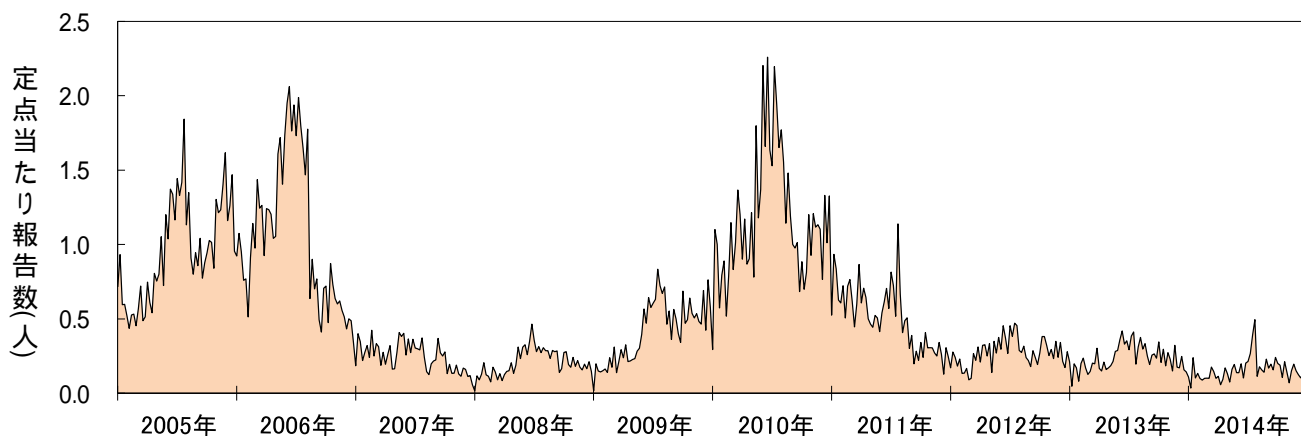
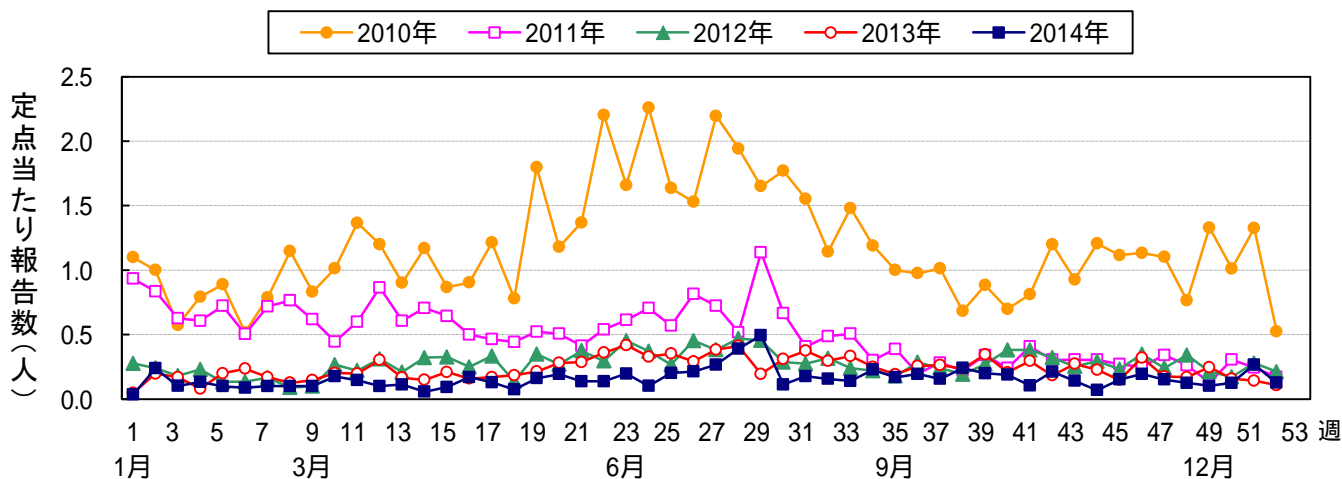
2014年は、5月頃から継続的な報告が続き、第29週(7月)に定点あたり8.10と、例年通り夏季にピークがみられました。年齢層別は、前年とほぼ同様の分布になりました。2010年以降、1歳児が20%以上と他の年齢より多く、占有率の増加が続いています。



(11) 流行性耳下腺炎 (Mumps)

ムンプスウイルスを原因とする唾液腺の腫脹を特徴とする疾患ですが、その他髄膜炎、髄膜脳炎、睾丸炎、卵巣炎、難聴、膝炎等を認める場合もあります。接触感染又は飛沫感染により感染しますが、不顕性感染もあります。

2014 年は目立った流行はみられず、ピークは第 29 週(7 月)の 0.49 でした。通年で緩やかな動向となり、2012 年以降は通年で定点当たり報告数の変動が少なく、近年の流行曲線は近似しています。年齢分布はここ数年大きな変動はなく、10 歳未満が 80%以上を占めています。

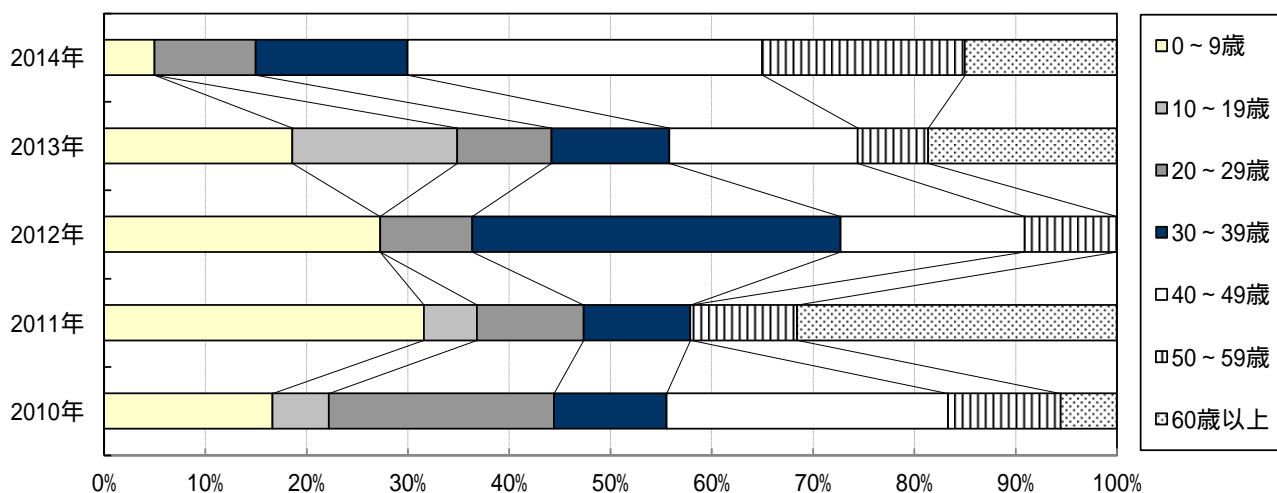
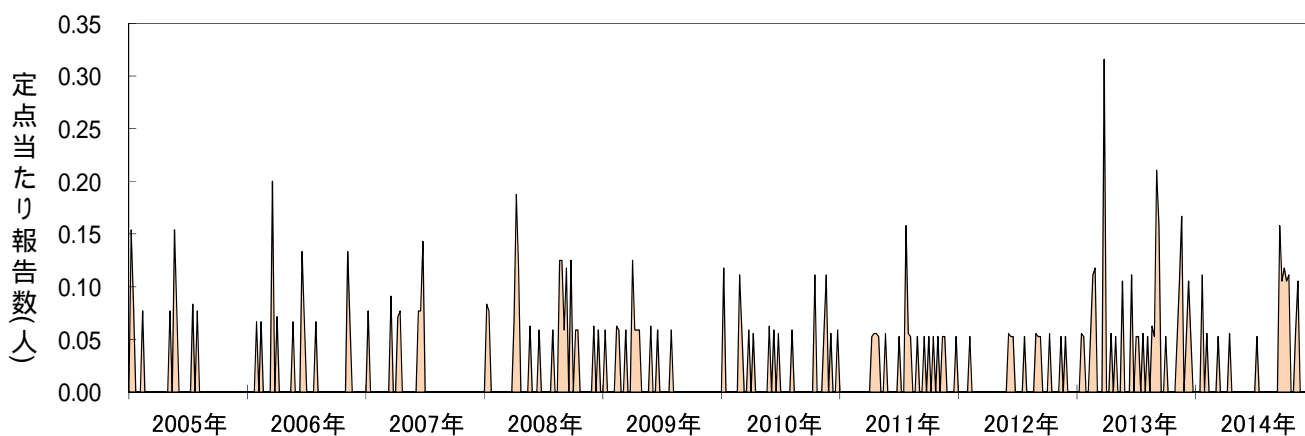
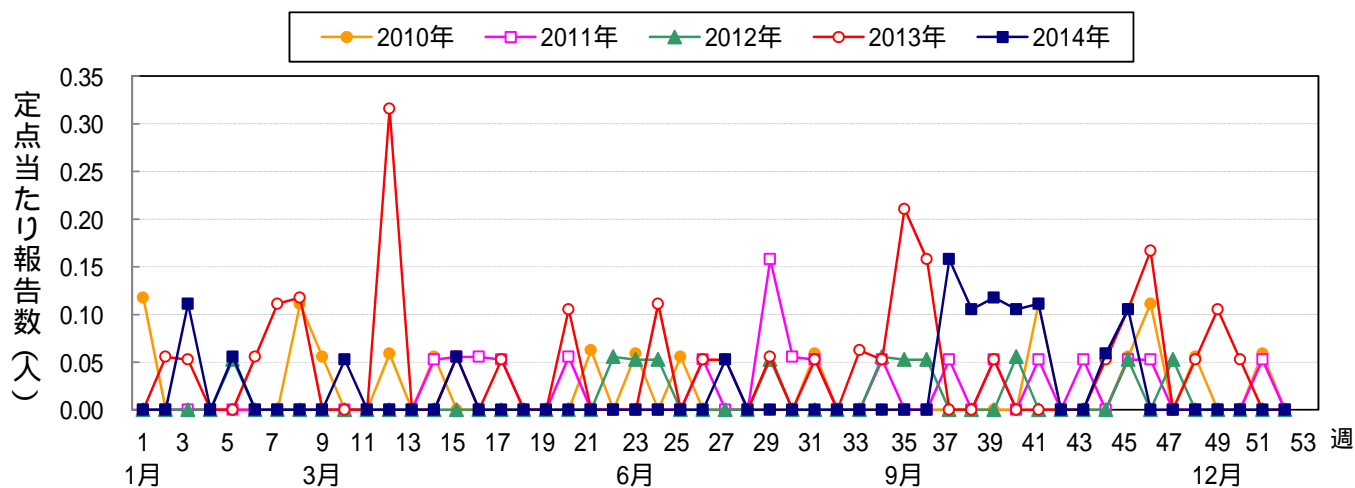


3. 眼科定点把握対象感染症

(1) 急性出血性結膜炎 (Acute Hemorrhagic Conjunctivitis: AHC)

1960年代末より急に現れた新たな型の結膜炎で、激しい出血症状を伴います。主にエンテロウイルス 70 (EV70) とコクサッキーウイルス A24 変異体 (CA24v) によって引き起こされますが、アデノウイルス等によることもあります。臨床症状では区別がつかないのですが、EV70 による場合には、罹患後 6~12 ヶ月に四肢に運動麻痺をきたすことがあるので、注意が必要です。

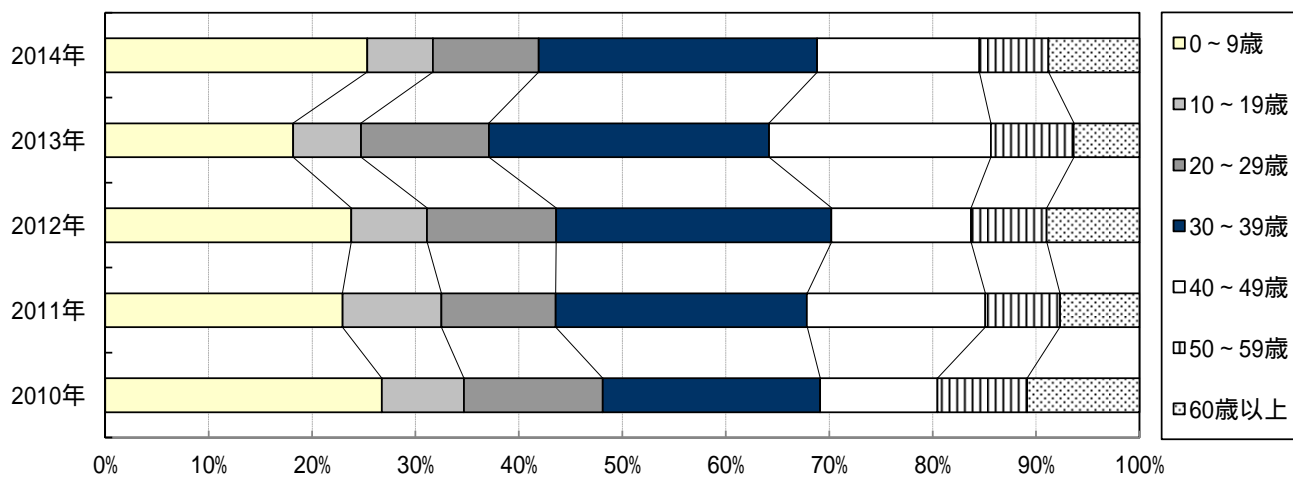
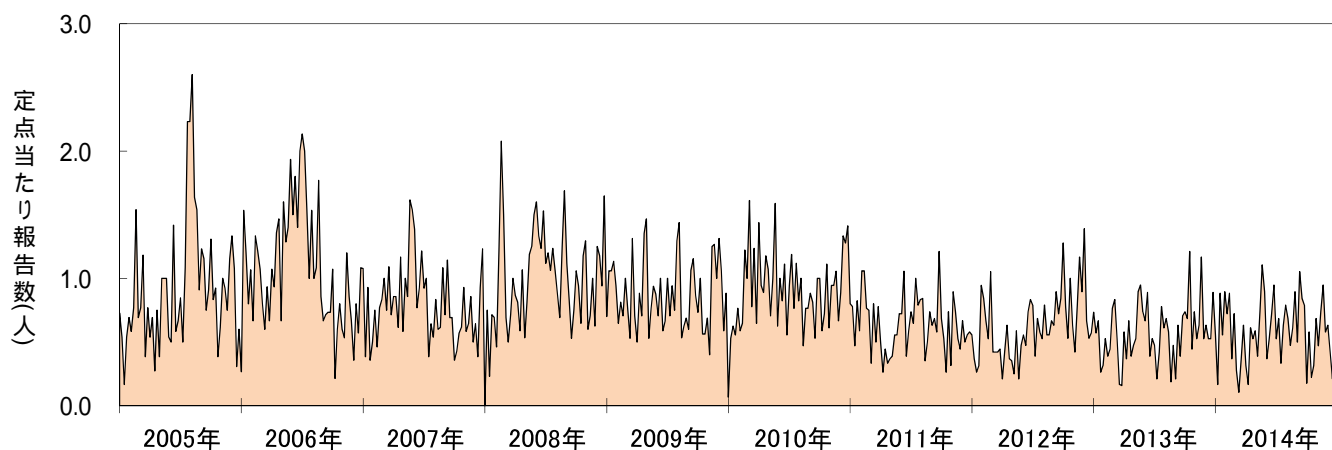
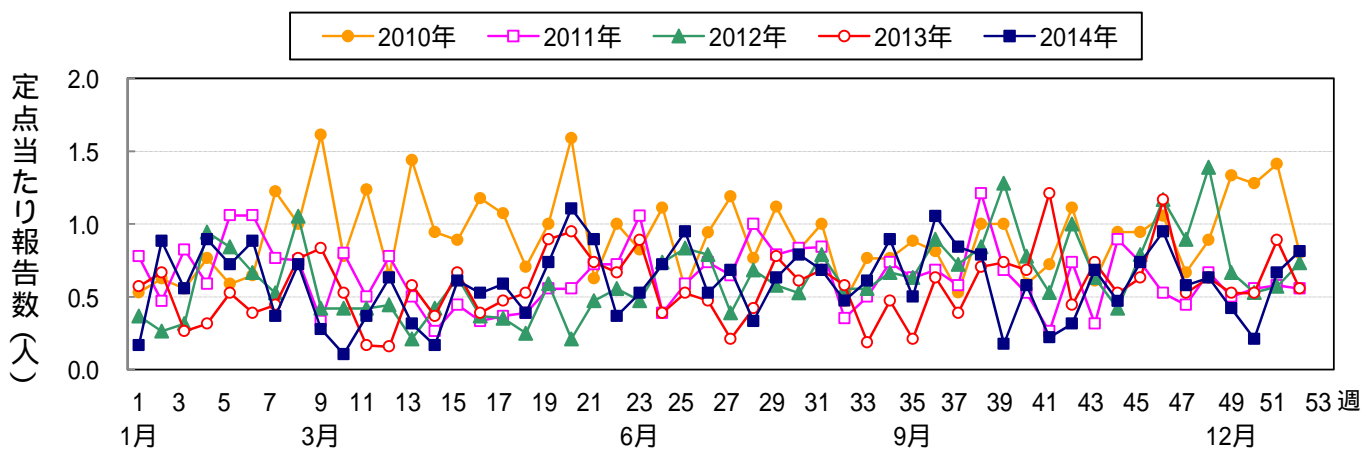
毎年、幅広い年齢に散発例がみられる程度で特別な季節性もみられません。2014 年は、秋季の報告が多くなりました。年齢層別では、近年 10 歳未満が減少傾向で、2015 年の比率は 5.0% でした。



(2) 流行性角結膜炎 (Epidemic Kerato Conjunctivitis: EKC)

主にD群アデノウイルス(8、19、37型)による結膜炎であり、稀にB群11型、E群4型が病因となることがあります。感染経路は、主に手を介した接触感染です。

2014年は例年通り、通年で一定の報告がありました。年間の定点あたり報告数は0.59と、過去10年間では2013年に次いで2番目に少ない定点あたり報告数になりました。年間の定点あたり報告数は、2011年から0.6前後が続いており、2006年の1.07以降、減少傾向です。年齢層別では、例年10歳未満および30歳代の比率が高く、2011年以降は30歳代が最も多くなっています。



4. 性感染症定点把握対象感染症

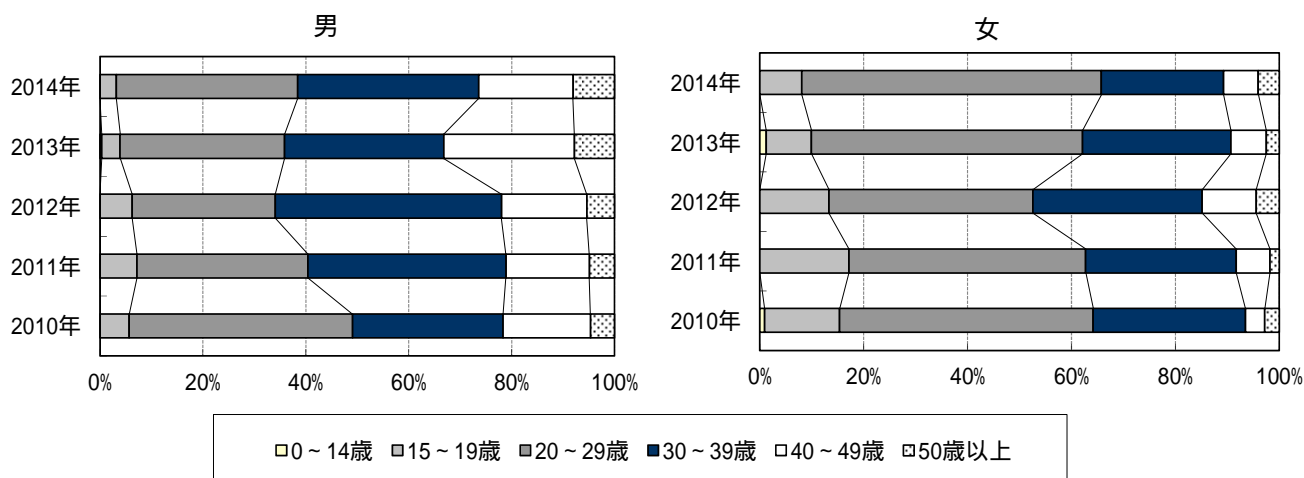
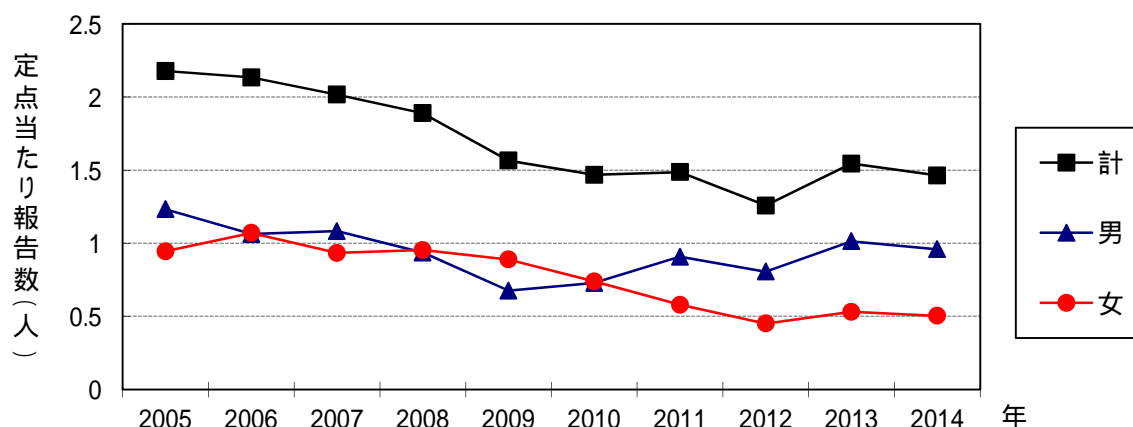
2014年の横浜市の性感染症定点からの総報告数は907件でした。男女別では、男性645件(71.1%)、女性262件(28.9%)でした。例年男性が半数以上を占め、2013年からは2年連続で70%を超えています。また、女性の報告数は、近年大きな変動はなく、横ばいの状態が続いています。疾患別では性器クラミジア感染症が433件(47.7%)と最も多く、次いで淋菌感染症203件(22.4%)、性器ヘルペスウイルス感染症161件(17.8%)、尖圭コンジローマ110件(12.1%)の順で、尖圭コンジローマ以外は前年の報告数を下回りました。

(1) 性器クラミジア感染症 (Sexual organs chlamydia infection)

2014年は、総報告数が433件(男性284件、女性149件)でした。定点当たり報告数の年次推移は、長期的な減少から前年は増加に転じ、2014年は緩徐な減少になりました。

年齢分布は、男性では20歳代が100件(35.2%)、30歳代が100件(35.2%)、40歳代で52件(18.3%)と、例年通り20～40歳代の報告が約90%を占めました。40歳代は前年の増加から例年並みに落ち着き、50歳以上が漸増しています。女性では、20歳代が86件(57.7%)、30歳代が35件(23.5%)と、20～30歳代の報告が多くみられました。20歳未満は、3年連続で減少しました。

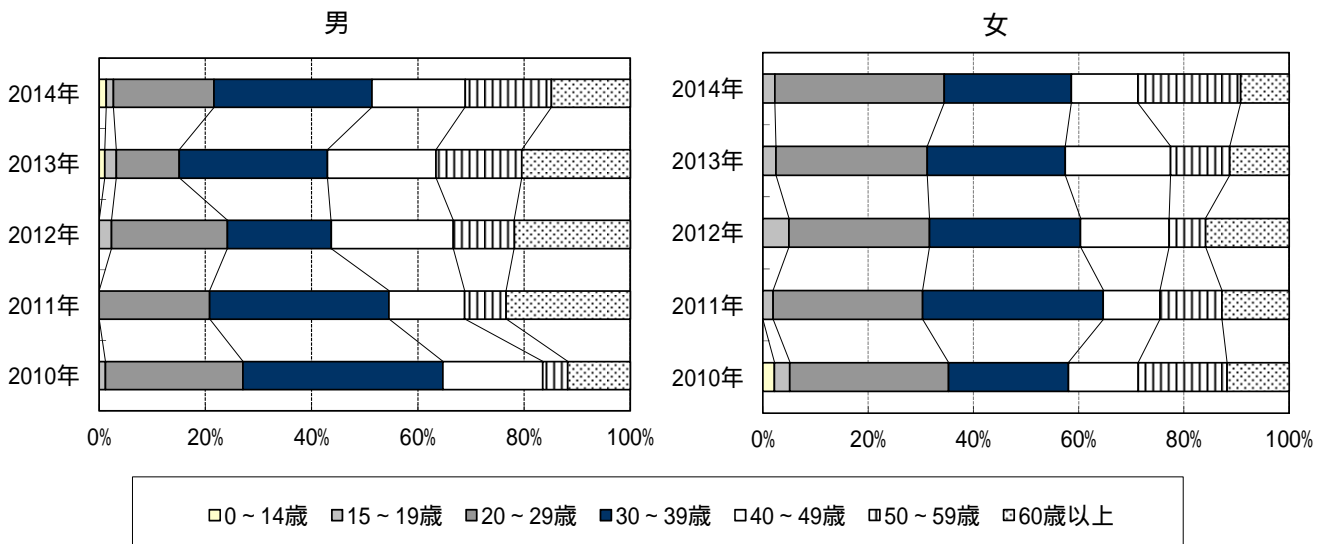
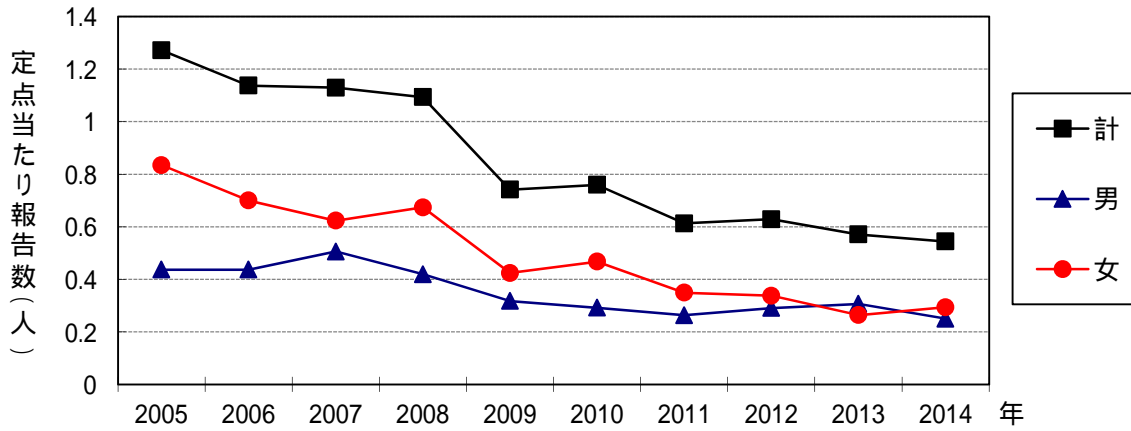
性器クラミジア感染症は無症状の場合が多く、そのため感染しても検査を受けている人の割合は少ないと考えられ、注意が必要です。



(2) 性器ヘルペスウイルス感染症 (Genital herpes simplex virus infection)

2014年は、総報告数が161件(男性74件、女性87件)でした。男性の報告数が減少し、女性の報告数が男性を上回りました。定点当たり報告数の年次推移をみると、2005年以降は減少傾向が続いています。

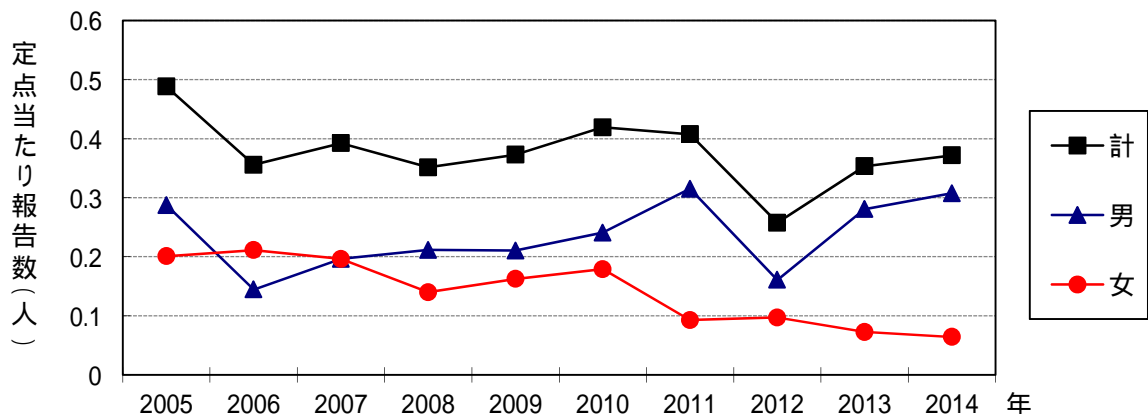
年齢分布は、男女とも各年代に分散しています。男性は30歳代22件(29.7%)、20歳代14件(18.9%)、40歳代13件(17.6%)でした。女性では20歳代28件(32.2%)、30歳代21件(24.1%)、50歳代17件(19.5%)で、50歳代の増加が目立ちます。

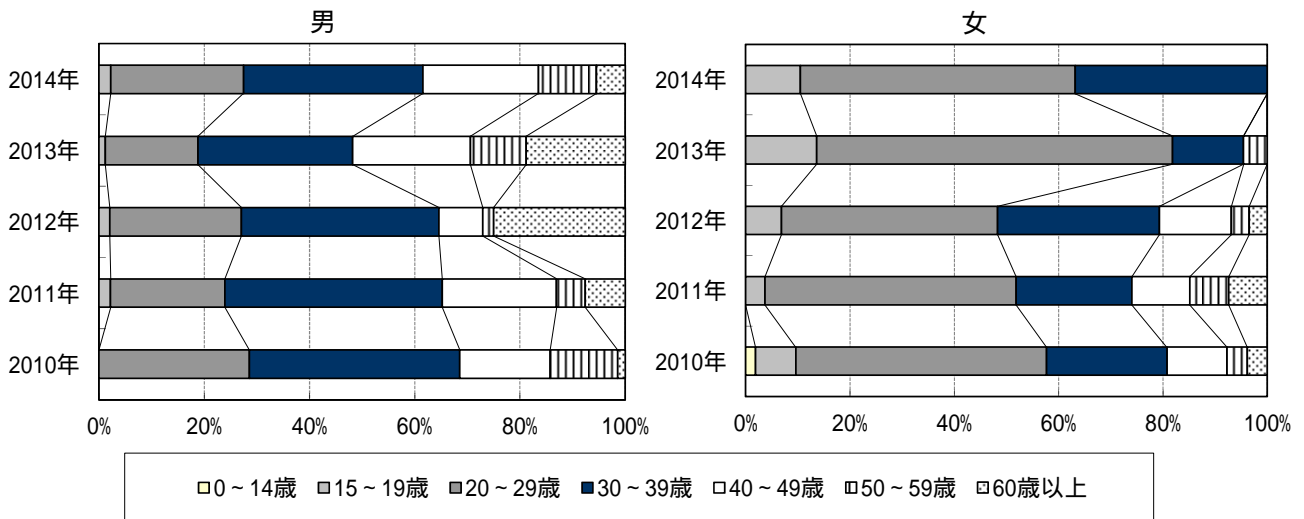


(3) 尖圭コンジローマ (Condyloma acuminatum)

2014年の総報告数は110件(男性91件、女性19件)と、2年連続の増加となりました。性別では、男性は前年から更に増加し、女性は減少傾向です。

年齢層別では、男性は例年通り20歳代~40歳代の年齢層比率が81.3%と高くなりました。この年代は、過去10年間では2012年及び2013年を除き、毎年80%以上の高比率です。女性は、15歳未満及び40歳以上の年齢層の報告がありませんでした。

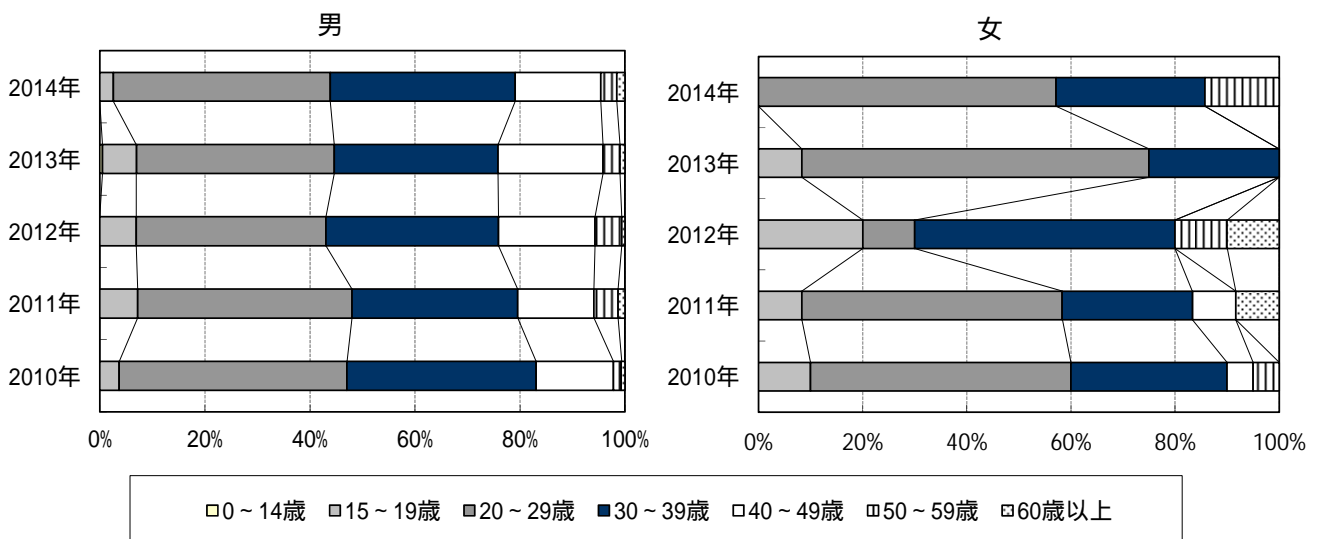
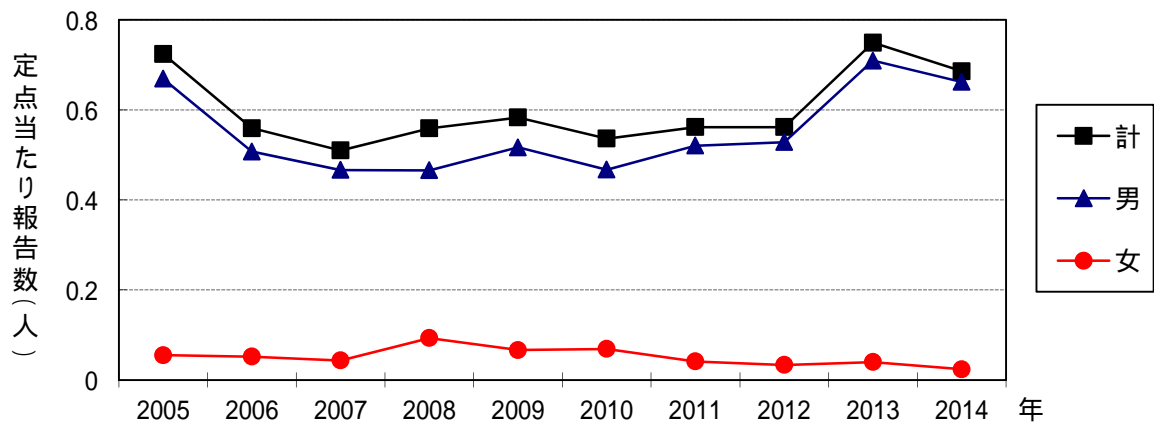




(4) 淋菌感染症 (Gonorrhea)

2014年は、総報告数が203件(男性196件、女性7件)でした。男女別では、男性は2013年の急増から減少し、女性は過去10年で最も少ない報告数でした。年齢分布では、男性は例年通り20～30歳代が中心です。女性は報告数が少なく、グラフ上では男性に比べて各年の変動が大きいです。例年20～30歳代が高比率を示しています。

淋菌感染症は耐性菌の増加、及び女性の無症候感染が多いことが問題になっています。

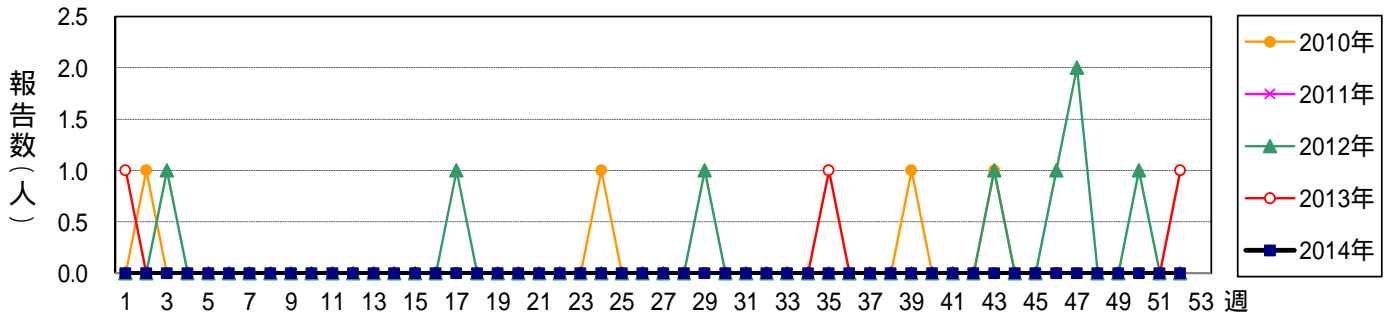


5. 基幹病院定点把握対象感染症

(1) 細菌性髄膜炎 (Bacterial meningitis)

細菌による髄膜炎の総称で、結核性髄膜炎は除外されます。小児と高齢者に多くみられ、死亡や重篤な後遺症を残すこともある感染症です。2013年4月の感染症法施行規則の一部改正により、髄膜炎菌、肺炎球菌、インフルエンザ菌が原因として同定された症例は、五類感染症の全数報告として届けることになりました。

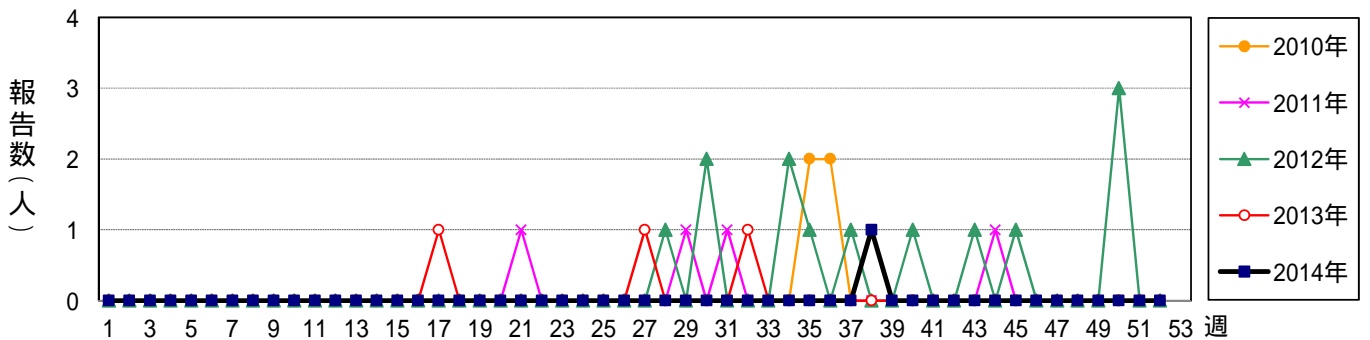
2014年の患者報告はありませんでした。



(2) 無菌性髄膜炎 (Aseptic meningitis)

通常塗抹染色標本および一般細菌培養では病原体が見つからない髄膜炎の総称です。エコー、コクサッキーB群等のエンテロウイルスが8~9割を占め、このウイルス属の状況を反映し、夏季に流行がみられます。

2014年は1件の報告がありました。一般的に、罹患年齢は幼児及び学童期が中心ですが、2014年は70歳代男性1件(クリプトコッカス属)の報告がありました。横浜市では過去10年間、70歳代の報告はありませんでした。

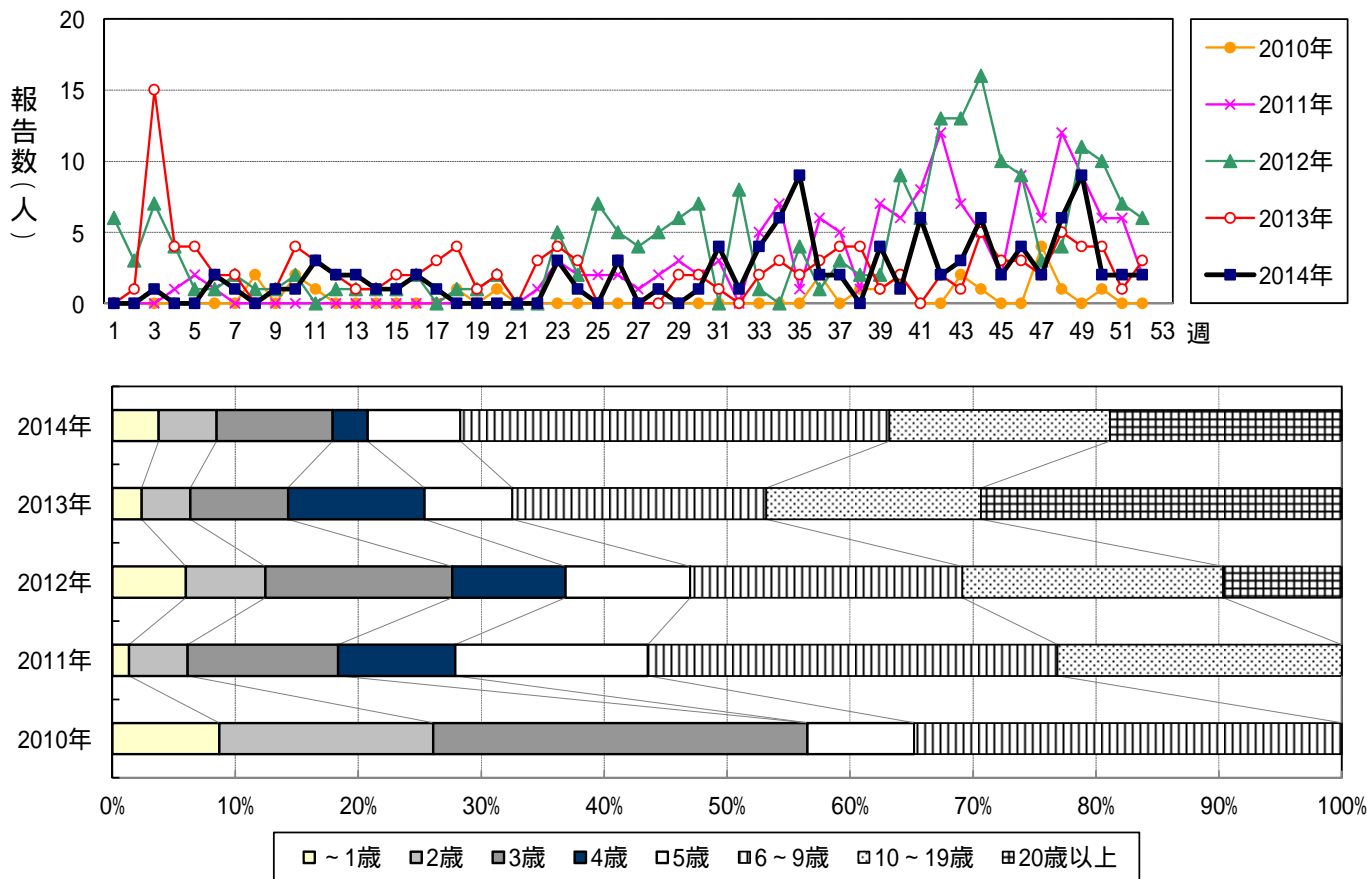


(3) マイコプラズマ肺炎 (Mycoplasma pneumonia)

好発年齢は幼児期、学童期、青年期で、時に小集団で流行します。高齢者の重症化や、マクロライド系抗菌剤への耐性菌の出現もあり、サーベイランスの重要性が高まっています。

2014年は106件と、大きな流行となった2012年(217件)以降は2年連続で報告数が減少しています。週別最大報告数も9件と、3年ぶりに一桁に落ち着きました。

年間の報告推移として、季節的な目立った流行はありませんでしたが、第39週(9月下旬)以降は毎週報告が続きました。年齢分布は、2011年から10歳以上の増加が続きましたが、2014年は減少しました。5歳以下は、2011年から50%未満となり、長期的に減少傾向が続いています。



(4) クラミジア肺炎(Chlamydia pneumoniae)

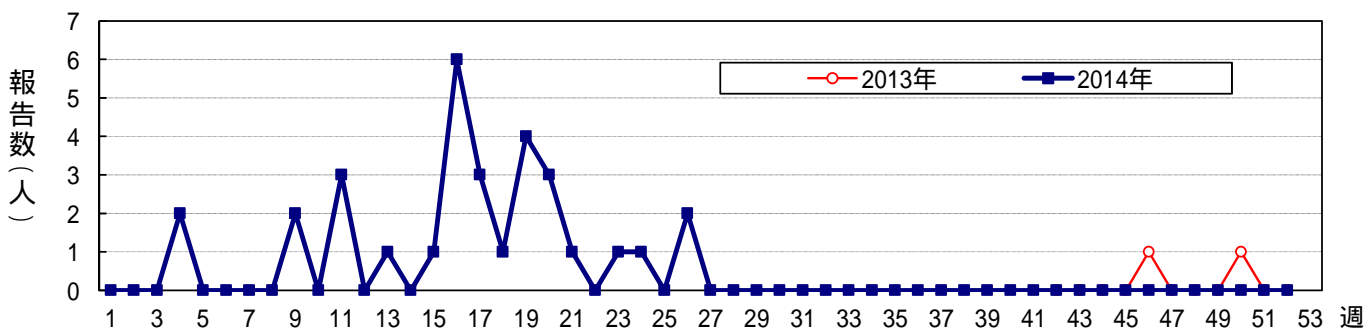
クラミジアによる肺炎には、肺炎クラミジア、トラコーマクラミジア、オウム病クラミジアによるものがありますが、前二者をクラミジア肺炎(オウム病を除く)として分類しています。トラコーマクラミジアによるものは、ほぼ新生児・乳児期に限られています。肺炎クラミジアによるものは市中肺炎の約 1 割に關与し、小児、高齢者に多くみられます。

市内の報告は、7 件報告のあった 2009 年を除き、例年 0~2 件で、ほとんどが 15 歳未満の症例です。2014 年は第 22 週(5 月)に、5 歳未満の男児 1 件の報告がありました。

(5) 感染性胃腸炎(病原体がロタウイルスであるものに限る Infectious gastroenteritis (Rotavirus))

届出基準の一部改正により、2013 年第 42 週からサーベイランスが開始されました。迅速診断キットを用いたロタウイルスによる感染性胃腸炎と診断された症例を届出対象とすることで、重症例を中心にロタウイルス胃腸炎の発生動向をより正確に把握するとともに、ロタウイルスワクチン導入の影響を評価することを目的としています。

2014 年は 31 件の報告がありました。3 月頃から報告が増加し、6 月まで報告の多い状態が続きました。報告のあった症例は、すべて 5 歳未満でした。

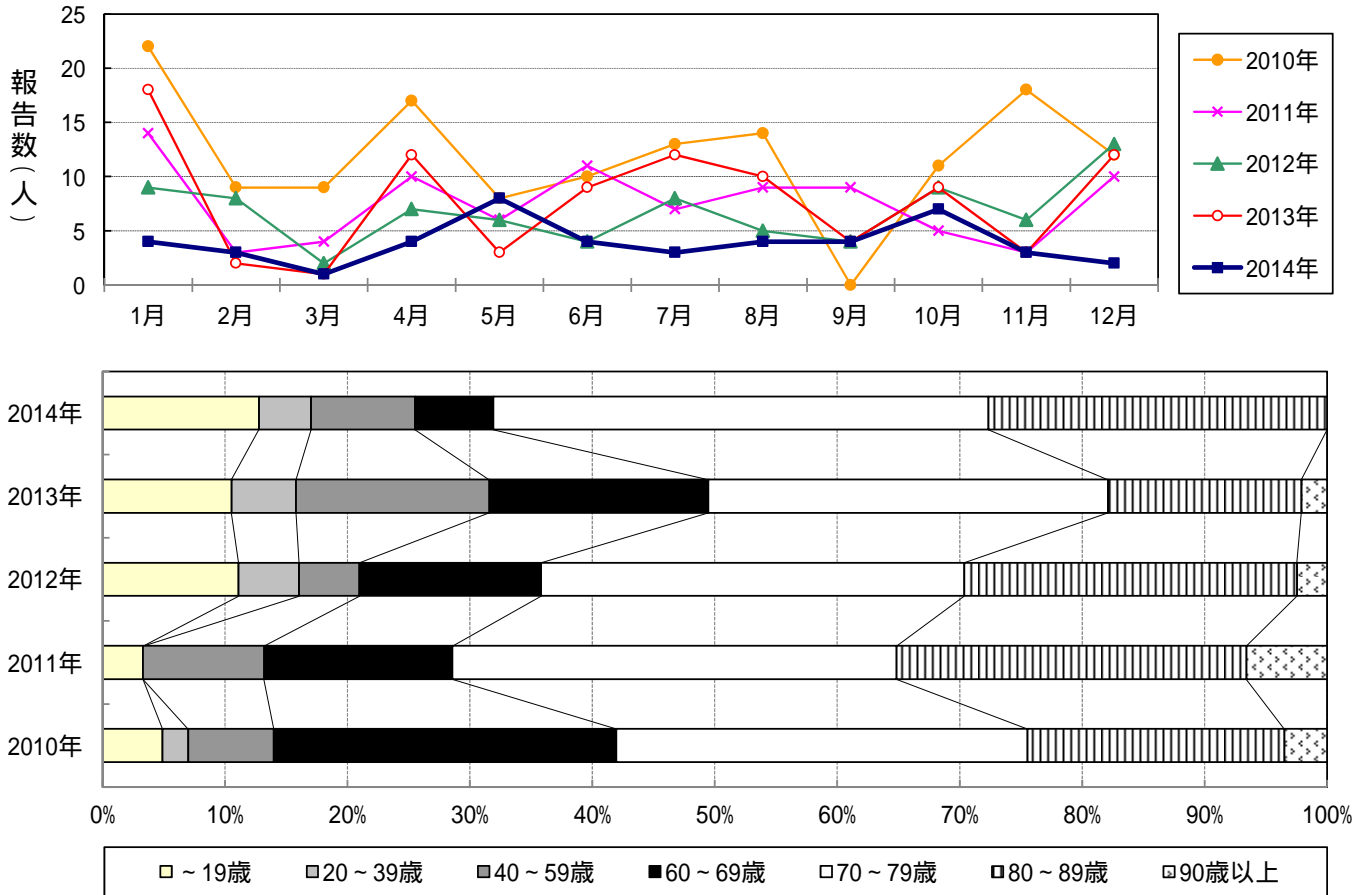


(6) メチシリン耐性黄色ブドウ球菌感染症 (Methicillin-Resistant *Staphylococcus Aureus*:MRSA)

黄色ブドウ球菌は、皮膚や消化管内の常在菌ですが、軟部組織感染のような局所の感染や、肺炎、腹膜炎、敗血症といった重症感染症も引き起こし、エンテロトキシンや TSST-1 等の毒素も産生するために、食中毒やトキシンショック症候群も引き起こすことがあります。

メチシリン耐性株は、1970 年代後半から海外の医療現場で大きな関心事となり、その後、国内でも広がり、2002 年には臨床分離される黄色ブドウ球菌の 6 割程度が MRSA と判定される事態に至りました。

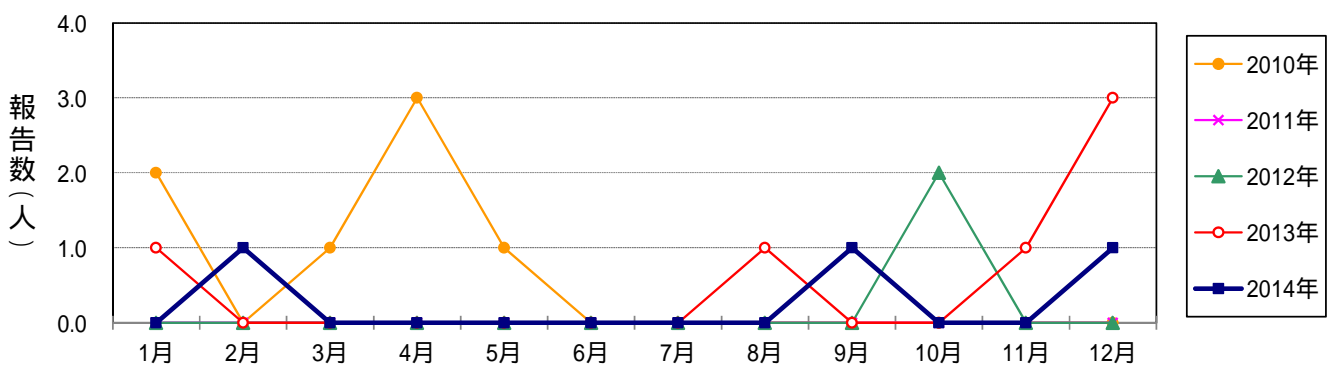
2014 年は 47 件の報告がありました。過去 10 年で報告数が最も少なく、月別の報告数にも大きな変動はみられませんでしたが、年代層別では 60 歳以上の比率が増加し、全体の 70% 強を占めています。70 歳代の比率が 40.4% と最も高く、次いで 80 歳代が 27.7% でした。



(7) ペニシリン耐性肺炎球菌感染症 (Penicillin-Resistant *Streptococcus Pneumoniae* :PRSP)

健常者の口腔などにあっても通常無症状ですが、咽頭炎や扁桃炎等の炎症部位で増殖し、感染症状を示します。乳幼児の化膿性髄膜炎や小児の中耳炎、肺炎、高齢者の肺炎の原因となります。

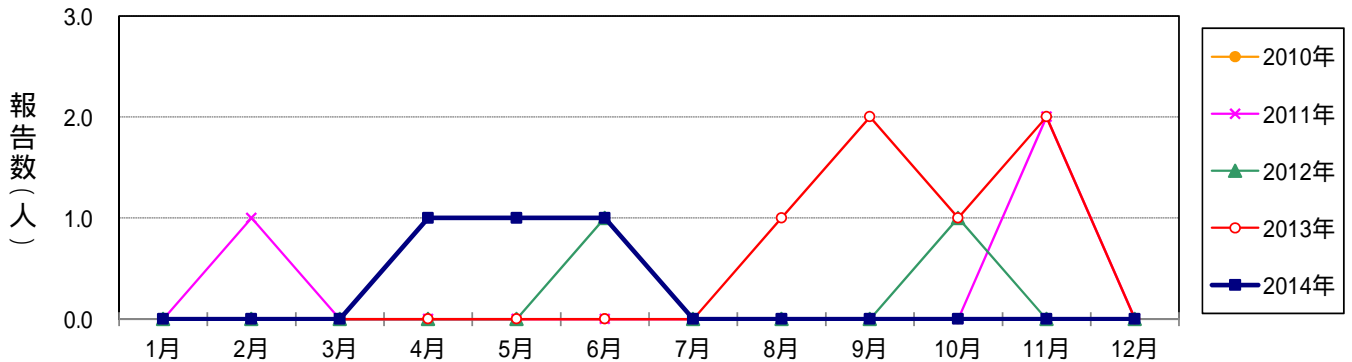
2007 年から 2009 年にかけて 5 歳未満を中心とした大きな流行がありましたが、以降の年間届出数は一桁に落ち着いています。2014 年は 3 件で、年齢別では 40 歳代が 1 件、80 歳代が 2 件でした。



(8) 薬剤耐性緑膿菌感染症 (Drug resistant *Pseudomonas aeruginosa*)

緑膿菌は生活環境に広く常在し、健常者には病原性を示さない弱毒菌ですが、古くから日和見感染症を起こす菌として知られています。

2013年は、1999年4月の調査開始以来最多となる6件の報告がありました。2014年は3件と、例年通りの報告数でした。市内では例年60歳以上の報告がほとんどで、2014年も70歳代1件、80歳代2件と、全例が高齢者でした。



(9) 薬剤耐性アシネトバクター感染症 (Drug-resistant *Acinetobacter baumannii*)

アシネトバクターは土壌、水中など広く自然界に存在し、人体の皮膚にも存在することがあります。

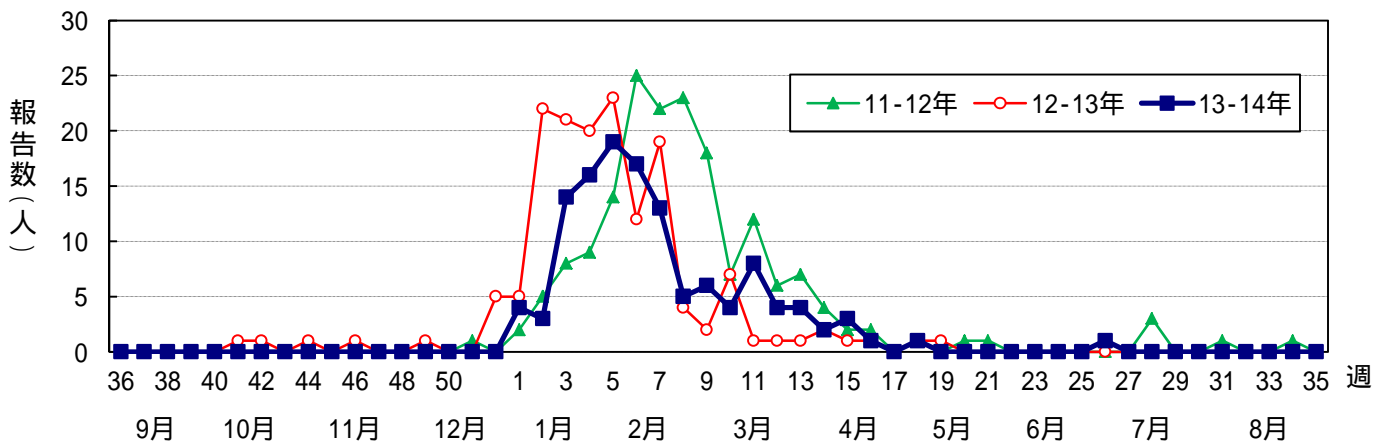
多剤耐性アシネトバクターは、カルバペネム系、フルオロキノロン系、アミノグリコシド系の抗菌薬全てに耐性を示す株とされています。病院内では、人工呼吸器関連肺炎や血流感染のほか、尿路感染症や術後の創部感染など、さまざまなタイプの院内感染を起こすことが知られています。

2014年は6月(40歳代)に1件の報告がありました。2014年9月に感染症法の施行規則が一部改正され、本疾患は全数把握対象疾患に変更されました。

6. インフルエンザ入院サーベイランス

2009年の新型インフルエンザ(A/H1N1)発生以来、インフルエンザ重症者の動向把握のために実施されてきた「重症サーベイランス」に代わり、2011年9月5日から「入院サーベイランス」が開始されました。インフルエンザによる入院患者の発生動向や重症化の傾向を把握することが目的で、調査項目は性別、年齢、重症の指標となる入院時の医療対応(人工呼吸器利用の有無等)です。

2013-2014シーズンは、2013年の1月から報告数が増加し、2月まで報告数の多い状態が続きました。以降は徐々に減少して4月に終息しました。調査開始以降、流行期のピークが初めて20名を下回り、シーズン別報告数は2期連続で減少しています。



7. 定点医療機関からの報告状況

2014年は、多くの区分で前年とほぼ同様の報告率となり、高い水準が維持されました。基幹病院定点は、週報・月報共に前年から変化が見られました。

小児科定点からの報告率は、2006年以降90%以上となっており、報告率は長期間安定しています。インフルエンザ定点は、近年続けて90%前後を推移しています。眼科定点は、5年連続で95%以上を維持しました。性感染症も近年90%以上と安定しており、基幹定点以外の4区分は全て90%以上を記録しました。基幹病院定点の週報は2年連続で上昇し、1999年の調査開始以来、最も高い報告率となりました。

基幹病院定点を除く週報の年間報告率推移では、例年通り5月の連休及び夏のお盆の時期に一時的な低下がみられ、年始(第1週)は3区分共に70%以下の報告率となりました。インフルエンザ定点の報告率は、例年通り発生が少ない夏季から秋季にかけて報告率が低下しました。眼科定点は、年末年始を除き、概ね90%以上の報告率でした。

区別報告率は、定点種別及び区によるばらつきが見られます。

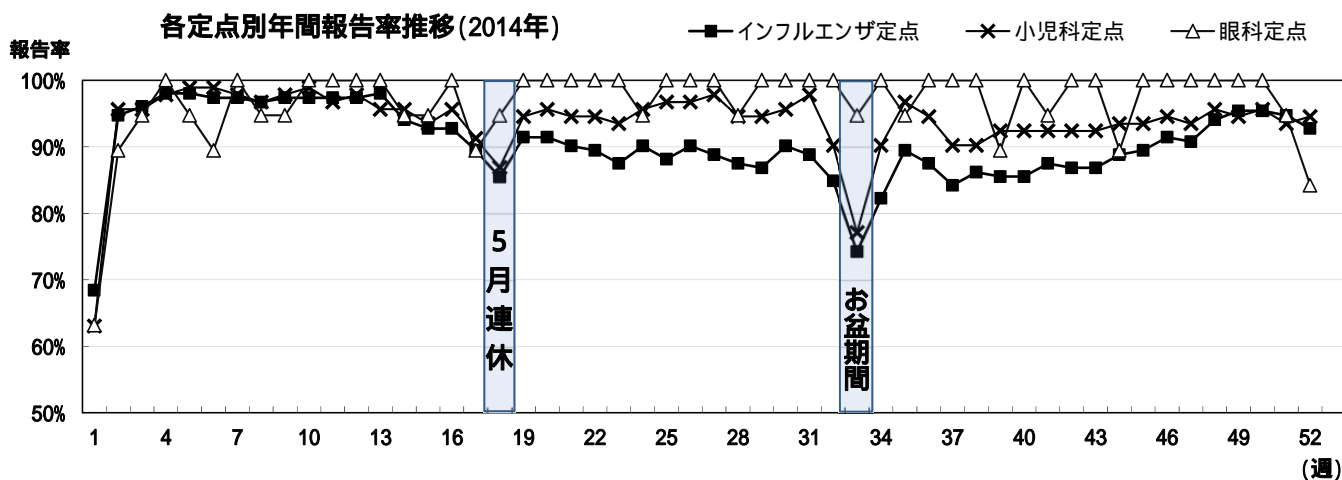
電子申請サービスの利用率は、小児科定点41.3%、インフルエンザ定点39.0%、眼科定点57.8%、性感染症定点32.1%となりました。

定点別報告率推移

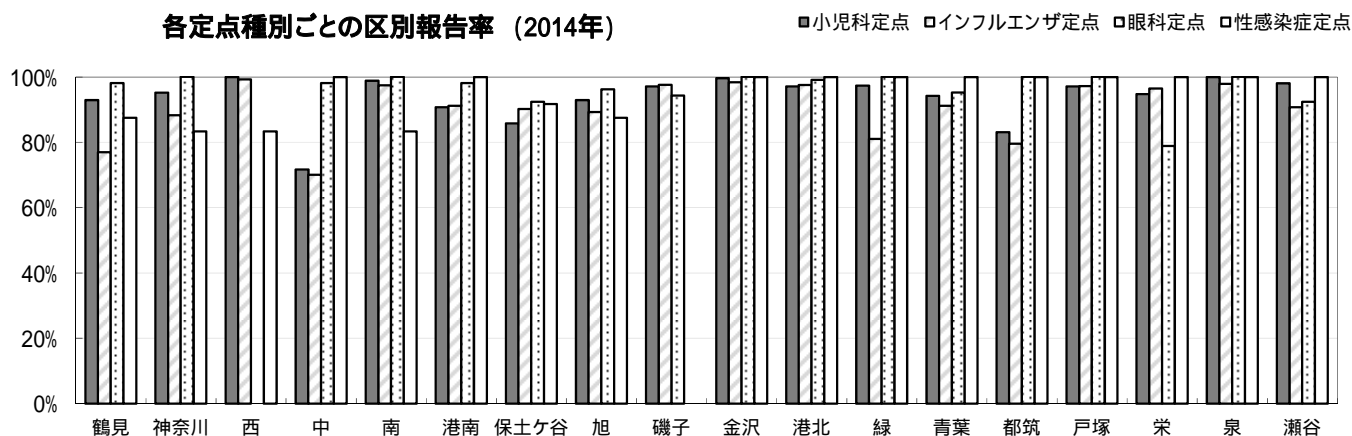
定点	2010年	2011年	2012年	2013年	2014年
小児科定点	93.4%	93.5%	93.3%	93.4%	93.8%
インフルエンザ定点	87.6%	88.7%	89.3%	88.7%	90.4%
眼科定点	95.6%	96.2%	96.5%	97.4%	96.7%
性感染症定点	89.8%	90.1%	92.3%	93.5%	91.4%
基幹病院定点(週報)	48.1%	82.7%	70.7%	88.5%	95.2%
基幹病院定点(月報)	58.3%	97.2%	97.4%	87.5%	75.0%

電子申請サービス実施率

定点	2010年	2011年	2012年	2013年	2014年
小児科定点	29.6%	41.3%	42.0%	42.6%	41.3%
インフルエンザ定点	30.1%	41.0%	40.1%	39.0%	39.0%
眼科定点	38.3%	48.6%	52.6%	58.3%	57.8%
性感染症定点	29.9%	38.2%	35.8%	33.0%	32.1%



各定点種別ごとの区別報告率(2014年)



感染症名	(鳥インフルエンザを除く)		RSウイルス感染症		咽頭結膜熱		A群溶血性レンサ球菌咽頭炎		感染性胃腸炎		水痘		手足口病		伝染性紅斑		突発性発しん		百日咳	
	報告数	定点当り	報告数	定点当り	報告数	定点当り	報告数	定点当り	報告数	定点当り	報告数	定点当り	報告数	定点当り	報告数	定点当り	報告数	定点当り	報告数	定点当り
週計	56929	7.96	1186	0.26	1233	0.27	6134	1.37	24242	5.40	4336	0.97	2169	0.48	3835	0.85	2685	0.60	12	0.00
1	69	0.66	5	0.09	2	0.03	7	0.12	135	2.33	41	0.71	2	0.03	7	0.12	6	0.10	0	0.00
2	773	5.37	20	0.23	14	0.16	101	1.15	992	11.27	196	2.23	5	0.06	35	0.40	38	0.43	0	0.00
3	1754	12.01	10	0.11	20	0.23	78	0.89	899	10.22	117	1.33	3	0.03	37	0.42	47	0.53	0	0.00
4	4761	31.95	18	0.20	11	0.12	113	1.26	1103	12.26	102	1.13	11	0.12	29	0.32	43	0.48	0	0.00
5	7223	48.48	15	0.16	6	0.07	98	1.08	893	9.81	65	0.71	7	0.08	46	0.51	39	0.43	0	0.00
6	5643	38.13	10	0.11	7	0.08	98	1.08	593	6.52	106	1.16	8	0.09	17	0.19	43	0.47	0	0.00
7	3981	26.90	10	0.11	6	0.07	80	0.89	360	4.00	96	1.07	7	0.08	17	0.19	36	0.40	1	0.01
8	4086	27.80	21	0.24	12	0.13	120	1.35	445	5.00	88	0.99	9	0.10	30	0.34	40	0.45	0	0.00
9	4537	30.66	22	0.24	12	0.13	124	1.38	461	5.12	87	0.97	6	0.07	34	0.38	40	0.44	1	0.01
10	3289	22.22	11	0.12	5	0.05	137	1.51	487	5.35	97	1.07	2	0.02	28	0.31	38	0.42	0	0.00
11	2836	19.16	13	0.15	17	0.19	119	1.34	459	5.16	100	1.12	3	0.03	27	0.30	45	0.51	0	0.00
12	2064	13.95	6	0.07	15	0.17	88	0.98	390	4.33	67	0.74	1	0.01	30	0.33	35	0.39	0	0.00
13	1297	8.70	10	0.11	15	0.17	83	0.94	394	4.48	76	0.86	5	0.06	26	0.30	36	0.41	0	0.00
14	676	4.73	8	0.09	9	0.10	70	0.80	332	3.77	99	1.13	3	0.03	30	0.34	53	0.60	0	0.00
15	416	2.95	5	0.06	17	0.20	82	0.95	352	4.09	102	1.19	5	0.06	47	0.55	50	0.58	0	0.00
16	345	2.45	3	0.03	27	0.31	133	1.51	476	5.41	77	0.88	4	0.05	57	0.65	60	0.68	2	0.02
17	229	1.68	2	0.02	11	0.13	138	1.64	545	6.49	69	0.82	4	0.05	57	0.68	46	0.55	1	0.01
18	93	0.72	3	0.04	12	0.15	91	1.14	352	4.40	72	0.90	4	0.05	58	0.73	52	0.65	0	0.00
19	39	0.28	2	0.02	16	0.18	100	1.15	375	4.31	90	1.03	10	0.11	67	0.77	45	0.52	0	0.00
20	29	0.21	2	0.02	20	0.23	178	2.02	530	6.02	126	1.43	3	0.03	118	1.34	63	0.72	0	0.00
21	22	0.16	2	0.02	47	0.54	165	1.90	570	6.55	87	1.00	9	0.10	115	1.32	69	0.79	0	0.00
22	21	0.15	0	0.00	32	0.37	195	2.24	522	6.00	115	1.32	21	0.24	161	1.85	68	0.78	1	0.01
23	4	0.03	2	0.02	44	0.51	182	2.12	476	5.53	82	0.95	28	0.33	144	1.67	79	0.92	0	0.00
24	23	0.17	3	0.03	50	0.57	179	2.03	397	4.51	90	1.02	21	0.24	149	1.69	66	0.75	0	0.00
25	19	0.14	2	0.02	59	0.66	175	1.97	400	4.49	78	0.88	57	0.64	151	1.70	65	0.73	0	0.00
26	2	0.01	0	0.00	45	0.51	171	1.92	401	4.51	61	0.69	70	0.79	185	2.08	76	0.85	0	0.00
27	2	0.01	1	0.01	61	0.68	168	1.87	405	4.50	51	0.57	108	1.20	158	1.76	64	0.71	0	0.00
28	1	0.01	5	0.06	93	1.07	148	1.70	361	4.15	62	0.71	140	1.61	160	1.84	64	0.74	0	0.00
29	3	0.02	3	0.03	67	0.77	89	1.02	314	3.61	47	0.54	210	2.41	164	1.89	69	0.79	1	0.01
30	0	0.00	3	0.03	32	0.36	60	0.68	215	2.44	64	0.73	140	1.59	115	1.31	53	0.60	0	0.00
31	4	0.03	6	0.07	32	0.36	72	0.80	221	2.46	64	0.71	127	1.41	82	0.91	51	0.57	0	0.00
32	10	0.08	4	0.05	22	0.27	50	0.60	146	1.76	35	0.42	102	1.23	86	1.04	48	0.58	0	0.00
33	3	0.03	10	0.14	16	0.23	28	0.39	128	1.80	31	0.44	47	0.66	38	0.54	35	0.49	0	0.00
34	1	0.01	10	0.12	32	0.39	40	0.48	179	2.16	31	0.37	74	0.89	86	1.04	59	0.71	0	0.00
35	1	0.01	30	0.34	25	0.28	45	0.51	216	2.43	43	0.48	80	0.90	52	0.58	74	0.83	1	0.01
36	0	0.00	37	0.43	25	0.29	66	0.76	225	2.59	48	0.55	121	1.39	57	0.66	58	0.67	0	0.00
37	2	0.02	41	0.49	21	0.25	75	0.90	242	2.92	47	0.57	90	1.08	40	0.48	69	0.83	0	0.00
38	4	0.03	43	0.52	14	0.17	60	0.72	194	2.34	36	0.43	83	1.00	46	0.55	51	0.61	0	0.00
39	2	0.02	55	0.65	16	0.19	86	1.01	209	2.46	57	0.67	59	0.69	50	0.59	67	0.79	0	0.00
40	7	0.05	57	0.67	14	0.16	96	1.13	274	3.22	57	0.67	43	0.51	42	0.49	55	0.65	0	0.00
41	13	0.10	43	0.51	12	0.14	78	0.92	273	3.21	77	0.91	53	0.62	42	0.49	53	0.62	0	0.00
42	6	0.05	31	0.36	7	0.08	81	0.95	243	2.86	64	0.75	28	0.33	60	0.71	52	0.61	2	0.02
43	43	0.33	32	0.38	12	0.14	93	1.09	285	3.35	74	0.87	18	0.21	57	0.67	54	0.64	0	0.00
44	62	0.46	41	0.48	8	0.09	124	1.44	382	4.44	97	1.13	32	0.37	89	1.03	62	0.72	1	0.01
45	48	0.35	46	0.53	16	0.19	125	1.45	385	4.48	81	0.94	28	0.33	59	0.69	55	0.64	0	0.00
46	128	0.92	34	0.39	20	0.23	176	2.02	525	6.03	96	1.10	31	0.36	81	0.93	46	0.53	1	0.01
47	286	2.07	55	0.64	25	0.29	193	2.24	750	8.72	114	1.33	50	0.58	80	0.93	58	0.67	0	0.00
48	610	4.27	70	0.80	26	0.30	181	2.06	788	8.95	121	1.38	27	0.31	71	0.81	44	0.50	0	0.00
49	1182	8.15	77	0.89	32	0.37	241	2.77	879	10.10	123	1.41	47	0.54	91	1.05	49	0.56	0	0.00
50	1918	13.23	98	1.11	30	0.34	218	2.48	1025	11.65	139	1.58	44	0.50	141	1.60	51	0.58	0	0.00
51	3310	22.99	78	0.91	31	0.36	232	2.70	1084	12.60	153	1.78	47	0.55	93	1.08	35	0.41	0	0.00
52	5052	35.83	71	0.82	13	0.15	204	2.34	955	10.98	138	1.59	32	0.37	93	1.07	31	0.36	0	0.00

感染症名	ヘルパンギーナ		流行性耳下腺炎		急性出血性結膜炎		流行性角結膜炎		細菌性髄膜炎		無菌性髄膜炎		マイコプラズマ肺炎		クラミジア肺炎		（ロタウイルスに限る） 感染症胃腸炎		インフルエンザ入院	
	週	報告数	定点当り	報告数	定点当り	報告数	定点当り	報告数	定点当り	報告数	定点当り	報告数	定点当り	報告数	定点当り	報告数	定点当り	報告数	定点当り	報告数
計	4029	0.90	719	0.16	20	0.02	568	0.59	0	0.00	1	0.01	106	0.54	1	0.01	31	0.16	161	0.90
1	0	0.00	2	0.03	0	0.00	2	0.17	0	0.00	0	0.00	0	0.00	0	0.00	0	0.00	4	1.00
2	0	0.00	21	0.24	0	0.00	15	0.88	0	0.00	0	0.00	0	0.00	0	0.00	0	0.00	3	0.75
3	0	0.00	9	0.10	2	0.11	10	0.56	0	0.00	0	0.00	1	0.25	0	0.00	0	0.00	14	3.50
4	0	0.00	12	0.13	0	0.00	17	0.89	0	0.00	0	0.00	0	0.00	0	0.00	2	0.50	16	4.00
5	0	0.00	9	0.10	1	0.06	13	0.72	0	0.00	0	0.00	0	0.00	0	0.00	0	0.00	19	4.75
6	0	0.00	8	0.09	0	0.00	15	0.88	0	0.00	0	0.00	2	0.50	0	0.00	0	0.00	17	4.25
7	0	0.00	9	0.10	0	0.00	7	0.37	0	0.00	0	0.00	1	0.25	0	0.00	0	0.00	13	3.25
8	2	0.02	9	0.10	0	0.00	13	0.72	0	0.00	0	0.00	0	0.00	0	0.00	0	0.00	5	1.67
9	0	0.00	9	0.10	0	0.00	5	0.28	0	0.00	0	0.00	1	0.25	0	0.00	2	0.50	6	1.50
10	0	0.00	16	0.18	1	0.05	2	0.11	0	0.00	0	0.00	1	0.25	0	0.00	0	0.00	4	1.00
11	0	0.00	13	0.15	0	0.00	7	0.37	0	0.00	0	0.00	3	0.75	0	0.00	3	0.75	8	2.00
12	0	0.00	9	0.10	0	0.00	12	0.63	0	0.00	0	0.00	2	0.50	0	0.00	0	0.00	4	1.00
13	0	0.00	10	0.11	0	0.00	6	0.32	0	0.00	0	0.00	2	0.50	0	0.00	1	0.25	4	1.00
14	1	0.01	5	0.06	0	0.00	3	0.17	0	0.00	0	0.00	1	0.25	0	0.00	0	0.00	2	0.50
15	0	0.00	8	0.09	1	0.06	11	0.61	0	0.00	0	0.00	1	0.25	0	0.00	1	0.25	3	0.75
16	1	0.01	15	0.17	0	0.00	10	0.53	0	0.00	0	0.00	2	0.50	0	0.00	6	1.50	1	0.33
17	2	0.02	11	0.13	0	0.00	10	0.59	0	0.00	0	0.00	1	0.25	0	0.00	3	0.75	0	0.00
18	3	0.04	6	0.08	0	0.00	7	0.39	0	0.00	0	0.00	0	0.00	0	0.00	1	0.50	1	0.50
19	3	0.03	14	0.16	0	0.00	14	0.74	0	0.00	0	0.00	0	0.00	0	0.00	4	1.00	0	0.00
20	5	0.06	17	0.19	0	0.00	21	1.11	0	0.00	0	0.00	0	0.00	0	0.00	3	0.75	0	0.00
21	8	0.09	12	0.14	0	0.00	17	0.89	0	0.00	0	0.00	0	0.00	0	0.00	1	0.25	0	0.00
22	13	0.15	12	0.14	0	0.00	7	0.37	0	0.00	0	0.00	0	0.00	1	1.00	0	0.00	0	0.00
23	26	0.30	17	0.20	0	0.00	10	0.53	0	0.00	0	0.00	3	0.75	0	0.00	1	0.25	0	0.00
24	40	0.45	9	0.10	0	0.00	13	0.72	0	0.00	0	0.00	1	0.25	0	0.00	1	0.25	0	0.00
25	88	0.99	18	0.20	0	0.00	18	0.95	0	0.00	0	0.00	0	0.00	0	0.00	0	0.00	0	0.00
26	138	1.55	19	0.21	0	0.00	10	0.53	0	0.00	0	0.00	3	0.75	0	0.00	2	0.50	1	0.33
27	262	2.91	24	0.27	1	0.05	13	0.68	0	0.00	0	0.00	0	0.00	0	0.00	0	0.00	0	0.00
28	415	4.77	34	0.39	0	0.00	6	0.33	0	0.00	0	0.00	1	0.25	0	0.00	0	0.00	0	0.00
29	705	8.10	43	0.49	0	0.00	12	0.63	0	0.00	0	0.00	0	0.00	0	0.00	0	0.00	0	0.00
30	517	5.88	10	0.11	0	0.00	15	0.79	0	0.00	0	0.00	1	0.25	0	0.00	0	0.00	0	0.00
31	575	6.39	16	0.18	0	0.00	13	0.68	0	0.00	0	0.00	4	1.33	0	0.00	0	0.00	0	0.00
32	376	4.53	13	0.16	0	0.00	9	0.47	0	0.00	0	0.00	1	0.33	0	0.00	0	0.00	0	0.00
33	154	2.17	10	0.14	0	0.00	11	0.61	0	0.00	0	0.00	4	1.33	0	0.00	0	0.00	0	0.00
34	165	1.99	19	0.23	0	0.00	17	0.89	0	0.00	0	0.00	6	1.50	0	0.00	0	0.00	0	0.00
35	185	2.08	15	0.17	0	0.00	9	0.50	0	0.00	0	0.00	9	2.25	0	0.00	0	0.00	0	0.00
36	118	1.36	17	0.20	0	0.00	20	1.05	0	0.00	0	0.00	2	0.50	0	0.00	0	0.00	0	0.00
37	81	0.98	13	0.16	3	0.16	16	0.84	0	0.00	0	0.00	2	0.50	0	0.00	0	0.00	0	0.00
38	49	0.59	20	0.24	2	0.11	15	0.79	0	0.00	1	0.33	0	0.00	0	0.00	0	0.00	0	0.00
39	17	0.20	17	0.20	2	0.12	3	0.18	0	0.00	0	0.00	4	1.00	0	0.00	0	0.00	0	0.00
40	18	0.21	16	0.19	2	0.11	11	0.58	0	0.00	0	0.00	1	0.33	0	0.00	0	0.00	1	0.33
41	19	0.22	9	0.11	2	0.11	4	0.22	0	0.00	0	0.00	6	1.50	0	0.00	0	0.00	1	0.25
42	11	0.13	18	0.21	0	0.00	6	0.32	0	0.00	0	0.00	2	0.50	0	0.00	0	0.00	1	0.33
43	8	0.09	12	0.14	0	0.00	13	0.68	0	0.00	0	0.00	3	0.75	0	0.00	0	0.00	0	0.00
44	8	0.09	6	0.07	1	0.06	8	0.47	0	0.00	0	0.00	6	1.50	0	0.00	0	0.00	1	0.25
45	4	0.05	13	0.15	2	0.11	14	0.74	0	0.00	0	0.00	2	0.50	0	0.00	0	0.00	0	0.00
46	4	0.05	17	0.20	0	0.00	18	0.95	0	0.00	0	0.00	4	1.00	0	0.00	0	0.00	0	0.00
47	1	0.01	13	0.15	0	0.00	11	0.58	0	0.00	0	0.00	2	0.50	0	0.00	0	0.00	1	0.25
48	0	0.00	11	0.13	0	0.00	12	0.63	0	0.00	0	0.00	6	1.50	0	0.00	0	0.00	4	1.00
49	3	0.03	9	0.10	0	0.00	8	0.42	0	0.00	0	0.00	9	2.25	0	0.00	0	0.00	2	0.50
50	2	0.02	11	0.13	0	0.00	4	0.21	0	0.00	0	0.00	2	0.50	0	0.00	0	0.00	2	0.50
51	1	0.01	23	0.27	0	0.00	12	0.67	0	0.00	0	0.00	2	0.67	0	0.00	0	0.00	9	2.25
52	1	0.01	11	0.13	0	0.00	13	0.81	0	0.00	0	0.00	2	0.67	0	0.00	0	0.00	14	4.67

横浜市 (男女計)	インフルエンザ (鳥インフルエンザを除く)		RSウイルス感染症		咽頭結膜熱		A群溶血性 レンサ球菌咽頭炎		感染性胃腸炎		水痘		手足口病	
	報告	定点当り	報告	定点当り	報告	定点当り	報告	定点当り	報告	定点当り	報告	定点当り	報告	定点当り
合計	56929	7.96	1186	0.26	1233	0.27	6134	1.37	24242	5.40	4336	0.97	2169	0.48
鶴見	2263	5.66	42	0.14	44	0.15	124	0.43	1588	5.48	99	0.34	37	0.13
神奈川	4499	9.80	137	0.46	108	0.36	505	1.70	2446	8.24	359	1.21	124	0.42
西	1209	4.69	22	0.14	9	0.06	103	0.66	600	3.85	153	0.98	56	0.36
中	723	2.84	9	0.06	18	0.12	190	1.28	375	2.52	267	1.79	70	0.47
南	3259	8.05	37	0.14	25	0.10	119	0.46	982	3.82	120	0.47	77	0.30
港南	3559	9.39	181	0.77	111	0.47	346	1.47	1864	7.90	322	1.36	271	1.15
保土ヶ谷	2357	6.29	73	0.33	168	0.75	470	2.11	506	2.27	175	0.78	50	0.22
旭	4384	9.45	12	0.04	25	0.09	215	0.74	2022	6.97	270	0.93	57	0.20
磯子	2546	7.17	118	0.58	166	0.82	468	2.32	912	4.51	252	1.25	331	1.64
金沢	2181	5.33	25	0.10	39	0.15	117	0.45	999	3.86	151	0.58	79	0.31
港北	4949	7.51	134	0.33	173	0.43	785	1.94	2365	5.85	379	0.94	154	0.38
緑	4501	13.36	175	0.69	145	0.57	727	2.87	1338	5.29	257	1.02	179	0.71
青葉	4136	7.94	48	0.14	56	0.16	555	1.62	1667	4.86	244	0.71	215	0.63
都筑	3640	11.00	15	0.07	7	0.03	195	0.90	1329	6.15	182	0.84	79	0.37
戸塚	3367	6.67	64	0.21	70	0.23	99	0.33	1881	6.21	285	0.94	58	0.19
栄	2543	7.25	4	0.02	9	0.05	274	1.39	1058	5.37	253	1.28	56	0.28
泉	3232	9.08	15	0.07	29	0.14	275	1.32	1297	6.24	192	0.92	124	0.60
瀬谷	3581	10.85	75	0.37	31	0.15	567	2.78	1013	4.97	376	1.84	152	0.75

横浜市 (男女計)	伝染性紅斑		突発性発しん		百日咳		ヘルパンギーナ		流行性耳下腺炎		急性出血性結膜炎		流行性角結膜炎	
	報告	定点当り	報告	定点当り	報告	定点当り	報告	定点当り	報告	定点当り	報告	定点当り	報告	定点当り
合計	3835	0.85	2685	0.60	12	0.00	4029	0.90	719	0.16	20	0.02	568	0.59
鶴見	140	0.48	133	0.46	-	-	219	0.76	30	0.10	-	-	25	0.49
神奈川	457	1.54	262	0.88	1	0.00	293	0.99	33	0.11	-	-	33	0.63
西	60	0.38	162	1.04	-	-	112	0.72	16	0.10	-	-	-	-
中	120	0.81	87	0.58	1	0.01	53	0.36	22	0.15	8	0.16	9	0.18
南	81	0.32	91	0.35	1	0.00	112	0.44	30	0.12	4	0.08	23	0.44
港南	295	1.25	199	0.84	-	-	294	1.25	63	0.27	1	0.02	5	0.10
保土ヶ谷	104	0.47	8	0.04	-	-	94	0.42	11	0.05	-	-	8	0.17
旭	118	0.41	87	0.30	5	0.02	163	0.56	20	0.07	-	-	8	0.16
磯子	225	1.11	103	0.51	-	-	157	0.78	27	0.13	-	-	12	0.24
金沢	229	0.88	156	0.60	-	-	134	0.52	39	0.15	-	-	6	0.12
港北	258	0.64	212	0.52	-	-	376	0.93	35	0.09	-	-	41	0.40
緑	368	1.45	370	1.46	-	-	568	2.25	64	0.25	-	-	82	1.58
青葉	313	0.91	172	0.50	1	0.00	369	1.08	54	0.16	-	-	34	0.34
都筑	207	0.96	97	0.45	1	0.00	115	0.53	51	0.24	2	0.04	100	1.92
戸塚	198	0.65	135	0.45	2	0.01	213	0.70	47	0.16	2	0.04	21	0.40
栄	116	0.59	53	0.27	-	-	118	0.60	41	0.21	1	0.02	9	0.22
泉	278	1.34	145	0.70	-	-	277	1.33	73	0.35	-	-	35	0.67
瀬谷	268	1.31	213	1.04	-	-	362	1.77	63	0.31	2	0.04	117	2.44

横浜市 (男女計)	細菌性髄膜炎		無菌性髄膜炎		マイコプラズマ肺炎		クラミジア肺炎		ロタウイルスによる 感染性胃腸炎		インフルエンザ入院	
	報告	定点当り	報告	定点当り	報告	定点当り	報告	定点当り	報告	定点当り	報告	定点当り
合計	-	-	1	0.01	106	0.54	1	0.01	31	0.16	161	0.90
鶴見												
神奈川												
西												
中												
南												
港南	-	-	-	-	10	0.21	1	0.02	3	0.06	20	0.74
保土ヶ谷	-	-	-	-	11	0.23	-	-	18	0.38	83	1.69
旭	-	-	-	-	85	1.63	-	-	3	0.06	23	0.45
磯子												
金沢												
港北												
緑												
青葉	-	-	1	0.02	-	-	-	-	7	0.14	35	0.69
都筑												
戸塚												
栄												
泉												
瀬谷												

(- : 0)
(... : 報告なし)

横浜市 (男計)	インフルエンザ (鳥インフルエンザを除く)		RSウイルス感染症		咽頭結膜熱		A群溶血性 レンサ球菌咽頭炎		感染性胃腸炎		水痘		手足口病	
	報告	定点当り	報告	定点当り	報告	定点当り	報告	定点当り	報告	定点当り	報告	定点当り	報告	定点当り
合計	29229	4.09	629	0.14	665	0.15	3324	0.74	12487	2.78	2232	0.50	1204	0.27
鶴見	1122	2.81	23	0.08	20	0.07	68	0.23	808	2.79	44	0.15	27	0.09
神奈川	2314	5.04	71	0.24	65	0.22	273	0.92	1259	4.24	191	0.64	65	0.22
西	637	2.47	6	0.04	3	0.02	55	0.35	316	2.03	85	0.54	29	0.19
中	353	1.38	5	0.03	8	0.05	98	0.66	180	1.21	135	0.91	35	0.23
南	1659	4.10	21	0.08	15	0.06	80	0.31	505	1.96	70	0.27	49	0.19
港南	1743	4.60	100	0.42	55	0.23	167	0.71	945	4.00	174	0.74	148	0.63
保土ヶ谷	1284	3.42	40	0.18	87	0.39	264	1.18	261	1.17	103	0.46	25	0.11
旭	2256	4.86	6	0.02	15	0.05	121	0.42	1011	3.49	149	0.51	33	0.11
磯子	1251	3.52	68	0.34	86	0.43	258	1.28	465	2.30	129	0.64	201	1.00
金沢	1094	2.67	13	0.05	24	0.09	55	0.21	512	1.98	80	0.31	40	0.15
港北	2527	3.83	73	0.18	97	0.24	430	1.06	1234	3.05	195	0.48	71	0.18
緑	2368	7.03	96	0.38	78	0.31	396	1.57	700	2.77	118	0.47	101	0.40
青葉	2107	4.04	25	0.07	33	0.10	285	0.83	854	2.49	114	0.33	126	0.37
都筑	1939	5.86	7	0.03	3	0.01	125	0.58	716	3.31	100	0.46	48	0.22
戸塚	1666	3.30	29	0.10	40	0.13	42	0.14	949	3.13	145	0.48	34	0.11
栄	1379	3.93	1	0.01	7	0.04	162	0.82	519	2.63	115	0.58	29	0.15
泉	1647	4.63	11	0.05	12	0.06	154	0.74	697	3.35	90	0.43	66	0.32
瀬谷	1883	5.71	34	0.17	17	0.08	291	1.43	556	2.73	195	0.96	77	0.38

横浜市 (男計)	伝染性紅斑		突発性発しん		百日咳		ヘルパンギーナ		流行性耳下腺炎		急性出血性結膜炎		流行性角結膜炎	
	報告	定点当り	報告	定点当り	報告	定点当り	報告	定点当り	報告	定点当り	報告	定点当り	報告	定点当り
合計	1934	0.43	1435	0.32	3	0.00	2101	0.47	378	0.08	11	0.01	283	0.30
鶴見	74	0.26	71	0.24	-	-	103	0.36	16	0.06	-	-	15	0.29
神奈川	210	0.71	141	0.47	-	-	164	0.55	21	0.07	-	-	15	0.29
西	33	0.21	90	0.58	-	-	61	0.39	12	0.08	-	-	-	-
中	59	0.40	54	0.36	1	0.01	29	0.19	13	0.09	5	0.10	7	0.14
南	35	0.14	56	0.22	-	-	66	0.26	11	0.04	4	0.08	12	0.23
港南	145	0.61	103	0.44	-	-	145	0.61	37	0.16	1	0.02	3	0.06
保土ヶ谷	55	0.25	4	0.02	-	-	44	0.20	6	0.03	-	-	5	0.10
旭	61	0.21	47	0.16	2	0.01	83	0.29	8	0.03	-	-	3	0.06
磯子	115	0.57	58	0.29	-	-	74	0.37	16	0.08	-	-	7	0.14
金沢	117	0.45	85	0.33	-	-	70	0.27	22	0.08	-	-	3	0.06
港北	125	0.31	122	0.30	-	-	206	0.51	25	0.06	-	-	16	0.16
緑	179	0.71	178	0.70	-	-	287	1.13	29	0.11	-	-	40	0.77
青葉	149	0.43	89	0.26	-	-	192	0.56	28	0.08	-	-	18	0.18
都筑	119	0.55	48	0.22	-	-	61	0.28	27	0.13	-	-	59	1.13
戸塚	108	0.36	70	0.23	-	-	114	0.38	18	0.06	1	0.02	12	0.23
栄	61	0.31	31	0.16	-	-	64	0.32	24	0.12	-	-	2	0.05
泉	145	0.70	80	0.38	-	-	148	0.71	34	0.16	-	-	9	0.17
瀬谷	144	0.71	108	0.53	-	-	190	0.93	31	0.15	-	-	57	1.19

横浜市 (男計)	細菌性髄膜炎		無菌性髄膜炎		マイコプラズマ肺炎		クラミジア肺炎		ロタウイルスによる 感染性胃腸炎		インフルエンザ入院	
	報告	定点当り	報告	定点当り	報告	定点当り	報告	定点当り	報告	定点当り	報告	定点当り
合計	-	-	1	0.01	47	0.24	1	0.01	16	0.08	92	0.52
鶴見												
神奈川												
西												
中												
南												
港南	-	-	-	-	5	0.11	1	0.02	-	-	10	0.37
保土ヶ谷	-	-	-	-	5	0.10	-	-	11	0.23	53	1.08
旭	-	-	-	-	37	0.71	-	-	-	-	10	0.20
磯子												
金沢												
港北												
緑												
青葉	-	-	1	0.02	-	-	-	-	5	0.10	19	0.37
都筑												
戸塚												
栄												
泉												
瀬谷												

(- : 0)
(... : 報告なし)

横浜市 (女計)	インフルエンザ (鳥インフルエンザを除く)		RSウイルス感染症		咽頭結膜熱		A群溶血性 レンサ球菌咽頭炎		感染性胃腸炎		水痘		手足口病	
	報告	定点当り	報告	定点当り	報告	定点当り	報告	定点当り	報告	定点当り	報告	定点当り	報告	定点当り
合計	27700	3.87	557	0.12	568	0.13	2810	0.63	11755	2.62	2104	0.47	965	0.22
鶴見	1141	2.85	19	0.07	24	0.08	56	0.19	780	2.69	55	0.19	10	0.03
神奈川	2185	4.76	66	0.22	43	0.14	232	0.78	1187	4.00	168	0.57	59	0.20
西	572	2.22	16	0.10	6	0.04	48	0.31	284	1.82	68	0.44	27	0.17
中	370	1.45	4	0.03	10	0.07	92	0.62	195	1.31	132	0.89	35	0.23
南	1600	3.95	16	0.06	10	0.04	39	0.15	477	1.86	50	0.19	28	0.11
港南	1816	4.79	81	0.34	56	0.24	179	0.76	919	3.89	148	0.63	123	0.52
保土ヶ谷	1073	2.86	33	0.15	81	0.36	206	0.92	245	1.10	72	0.32	25	0.11
旭	2128	4.59	6	0.02	10	0.03	94	0.32	1011	3.49	121	0.42	24	0.08
磯子	1295	3.65	50	0.25	80	0.40	210	1.04	447	2.21	123	0.61	130	0.64
金沢	1087	2.66	12	0.05	15	0.06	62	0.24	487	1.88	71	0.27	39	0.15
港北	2422	3.68	61	0.15	76	0.19	355	0.88	1131	2.80	184	0.46	83	0.21
緑	2133	6.33	79	0.31	67	0.26	331	1.31	638	2.52	139	0.55	78	0.31
青葉	2029	3.89	23	0.07	23	0.07	270	0.79	813	2.37	130	0.38	89	0.26
都筑	1701	5.14	8	0.04	4	0.02	70	0.32	613	2.84	82	0.38	31	0.14
戸塚	1701	3.37	35	0.12	30	0.10	57	0.19	932	3.08	140	0.46	24	0.08
栄	1164	3.32	3	0.02	2	0.01	112	0.57	539	2.74	138	0.70	27	0.14
泉	1585	4.45	4	0.02	17	0.08	121	0.58	600	2.88	102	0.49	58	0.28
瀬谷	1698	5.15	41	0.20	14	0.07	276	1.35	457	2.24	181	0.89	75	0.37

横浜市 (女計)	伝染性紅斑		突発性発しん		百日咳		ヘルパンギーナ		流行性耳下腺炎		急性出血性結膜炎		流行性角結膜炎	
	報告	定点当り	報告	定点当り	報告	定点当り	報告	定点当り	報告	定点当り	報告	定点当り	報告	定点当り
合計	1901	0.42	1250	0.28	9	0.00	1928	0.43	341	0.08	9	0.01	285	0.30
鶴見	66	0.23	62	0.21	-	-	116	0.40	14	0.05	-	-	10	0.20
神奈川	247	0.83	121	0.41	1	0.00	129	0.43	12	0.04	-	-	18	0.35
西	27	0.17	72	0.46	-	-	51	0.33	4	0.03	-	-	-	-
中	61	0.41	33	0.22	-	-	24	0.16	9	0.06	3	0.06	2	0.04
南	46	0.18	35	0.14	1	0.00	46	0.18	19	0.07	-	-	11	0.21
港南	150	0.64	96	0.41	-	-	149	0.63	26	0.11	-	-	2	0.04
保土ヶ谷	49	0.22	4	0.02	-	-	50	0.22	5	0.02	-	-	3	0.06
旭	57	0.20	40	0.14	3	0.01	80	0.28	12	0.04	-	-	5	0.10
磯子	110	0.54	45	0.22	-	-	83	0.41	11	0.05	-	-	5	0.10
金沢	112	0.43	71	0.27	-	-	64	0.25	17	0.07	-	-	3	0.06
港北	133	0.33	90	0.22	-	-	170	0.42	10	0.02	-	-	25	0.24
緑	189	0.75	192	0.76	-	-	281	1.11	35	0.14	-	-	42	0.81
青葉	164	0.48	83	0.24	1	0.00	177	0.52	26	0.08	-	-	16	0.16
都筑	88	0.41	49	0.23	1	0.00	54	0.25	24	0.11	2	0.04	41	0.79
戸塚	90	0.30	65	0.21	2	0.01	99	0.33	29	0.10	1	0.02	9	0.17
栄	55	0.28	22	0.11	-	-	54	0.27	17	0.09	1	0.02	7	0.17
泉	133	0.64	65	0.31	-	-	129	0.62	39	0.19	-	-	26	0.50
瀬谷	124	0.61	105	0.51	-	-	172	0.84	32	0.16	2	0.04	60	1.25

横浜市 (女計)	細菌性髄膜炎		無菌性髄膜炎		マイコプラズマ肺炎		クラミジア肺炎		ロタウイルスによる 感染性胃腸炎		インフルエンザ入院	
	報告	定点当り	報告	定点当り	報告	定点当り	報告	定点当り	報告	定点当り	報告	定点当り
合計	-	-	-	-	59	0.30	-	-	15	0.08	69	0.39
鶴見												
神奈川												
西												
中												
南												
港南	-	-	-	-	5	0.11	-	-	3	0.06	10	0.37
保土ヶ谷	-	-	-	-	6	0.13	-	-	7	0.15	30	0.61
旭	-	-	-	-	48	0.92	-	-	3	0.06	13	0.25
磯子												
金沢												
港北												
緑												
青葉	-	-	-	-	-	-	-	-	2	0.04	16	0.31
都筑												
戸塚												
栄												
泉												
瀬谷												

(- : 0)
(... : 報告なし)

報告数・定点当り報告数、年齢階級・疾病・性別 (男女計)

2014年

横浜市 (男女計)	合計	～	～	1歳	2歳	3歳	4歳	5歳	6歳	7歳	8歳	9歳	10～	15～	20～	30～	40～	50～	60～	70～	80歳	
		5ヶ月	11ヶ月											14歳	19歳	29歳	39歳	49歳	59歳	69歳	79歳	以上
インフルエンザ (鳥インフルエンザを除く)	報告	56929	108	432	1616	1767	2234	3193	3788	4397	5205	4338	3754	12002	2064	1881	3413	3708	1576	850	454	149
	定点当り	7.96	0.02	0.06	0.23	0.25	0.31	0.45	0.53	0.62	0.73	0.61	0.53	1.68	0.29	0.26	0.48	0.52	0.22	0.12	0.06	0.02

横浜市 (男女計)	合計	～	～	1歳	2歳	3歳	4歳	5歳	6歳	7歳	8歳	9歳	10～	15～	20歳	
		5ヶ月	11ヶ月											14歳	19歳	以上
RSウイルス 感染症	報告	1186	204	318	392	159	53	26	13	4	4	3	1	2	1	6
	定点当り	0.26	0.05	0.07	0.09	0.04	0.01	0.01	0.00	0.00	0.00	0.00	0.00	0.00	0.00	0.00
咽頭結膜熱	報告	1233	8	73	260	153	166	184	143	87	59	34	17	26	2	21
	定点当り	0.27	0.00	0.02	0.06	0.03	0.04	0.04	0.03	0.02	0.01	0.01	0.00	0.01	0.00	0.00
A群溶血性 球菌咽頭炎	報告	6134	3	20	129	256	514	854	933	941	758	562	377	584	23	180
	定点当り	1.37	0.00	0.00	0.03	0.06	0.11	0.19	0.21	0.21	0.17	0.13	0.08	0.13	0.01	0.04
感染性胃腸炎	報告	24242	194	1448	3222	2380	2269	2319	2064	1767	1302	983	777	1921	511	3085
	定点当り	5.40	0.04	0.32	0.72	0.53	0.51	0.52	0.46	0.39	0.29	0.22	0.17	0.43	0.11	0.69
水痘	報告	4336	37	158	412	472	606	651	614	521	334	191	130	183	7	20
	定点当り	0.97	0.01	0.04	0.09	0.11	0.14	0.15	0.14	0.12	0.07	0.04	0.03	0.04	0.00	0.00
手足口病	報告	2169	12	136	541	429	307	266	184	119	69	39	15	30	2	20
	定点当り	0.48	0.00	0.03	0.12	0.10	0.07	0.06	0.04	0.03	0.02	0.01	0.00	0.01	0.00	0.00
伝染性紅斑	報告	3835	2	32	153	239	414	659	684	578	436	274	156	162	4	42
	定点当り	0.85	0.00	0.01	0.03	0.05	0.09	0.15	0.15	0.13	0.10	0.06	0.03	0.04	0.00	0.01
突発性発しん	報告	2685	39	992	1377	217	41	10	5	1	1	1	1	-	-	-
	定点当り	0.60	0.01	0.22	0.31	0.05	0.01	0.00	0.00	0.00	0.00	0.00	0.00	-	-	-
百日咳	報告	12	-	-	2	-	-	1	-	-	1	-	1	1	1	5
	定点当り	0.00	-	-	0.00	-	-	0.00	-	-	0.00	-	0.00	0.00	0.00	0.00
ヘルパンギーナ	報告	4029	27	313	1096	826	557	459	266	228	92	56	35	34	2	38
	定点当り	0.90	0.01	0.07	0.24	0.18	0.12	0.10	0.06	0.05	0.02	0.01	0.01	0.01	0.00	0.01
流行性耳下腺炎	報告	719	-	2	16	37	57	105	111	101	73	53	53	88	6	17
	定点当り	0.16	-	0.00	0.00	0.01	0.01	0.02	0.02	0.02	0.02	0.01	0.01	0.02	0.00	0.00

横浜市 (男女計)	合計	～	～	1歳	2歳	3歳	4歳	5歳	6歳	7歳	8歳	9歳	10～	15～	20～	30～	40～	50～	60～	70歳	
		5ヶ月	11ヶ月											14歳	19歳	29歳	39歳	49歳	59歳	69歳	以上
急性出血性 結膜炎	報告	20	-	-	-	-	-	-	1	-	-	-	-	-	-	2	3	7	4	1	2
	定点当り	0.02	-	-	-	-	-	-	0.00	-	-	-	-	-	0.00	0.00	0.01	0.00	0.00	0.00	
流行性 角結膜炎	報告	568	1	4	18	18	20	20	15	20	9	8	11	18	18	58	153	89	38	27	23
	定点当り	0.59	0.00	0.00	0.02	0.02	0.02	0.02	0.02	0.02	0.01	0.01	0.01	0.02	0.02	0.06	0.16	0.09	0.04	0.03	0.02

横浜市 (男女計)	合計	0歳	1～4歳	5～9歳	10～14歳	15～19歳	20～24歳	25～29歳	30～34歳	35～39歳	40～44歳	45～49歳	50～54歳	55～59歳	60～64歳	65～69歳	70～74歳	75～79歳	80～84歳	85～89歳	90歳以上	
		細菌性髄膜炎	報告	-	-	-	-	-	-	-	-	-	-	-	-	-	-	-	-	-	-	-
	定点当り	-	-	-	-	-	-	-	-	-	-	-	-	-	-	-	-	-	-	-	-	
無菌性髄膜炎	報告	1	-	-	-	-	-	-	-	-	-	-	-	-	-	-	-	1	-	-	-	
	定点当り	0.01	-	-	-	-	-	-	-	-	-	-	-	-	-	-	-	0.01	-	-	-	
マイコプラズマ肺炎	報告	106	-	22	45	18	1	2	-	-	4	1	-	1	-	4	1	3	3	1	-	
	定点当り	0.54	-	0.11	0.23	0.09	0.01	0.01	-	-	0.02	0.01	-	0.01	-	0.02	0.01	0.02	0.02	0.01	-	
クラミジア肺炎	報告	1	-	1	-	-	-	-	-	-	-	-	-	-	-	-	-	-	-	-	-	
	定点当り	0.01	-	0.01	-	-	-	-	-	-	-	-	-	-	-	-	-	-	-	-	-	
ロタウイルスによる 感染性胃腸炎	報告	31	4	25	2	-	-	-	-	-	-	-	-	-	-	-	-	-	-	-	-	
	定点当り	0.16	0.02	0.13	0.01	-	-	-	-	-	-	-	-	-	-	-	-	-	-	-	-	
インフルエンザ 入院	報告	161	13	34	38	9	3	1	-	2	1	2	2	3	1	3	8	8	10	8	11	4
	定点当り	0.90	0.07	0.19	0.21	0.05	0.02	0.01	-	0.01	0.01	0.01	0.01	0.02	0.01	0.02	0.04	0.04	0.06	0.04	0.06	0.02

(- : 0) (... : 報告なし)

報告数・定点当り報告数、年齢階級・疾病・性別 (男計)

2014年

横浜市 (男)		合計	～5ヶ月	～11ヶ月	1歳	2歳	3歳	4歳	5歳	6歳	7歳	8歳	9歳	10～14歳	15～19歳	20～29歳	30～39歳	40～49歳	50～59歳	60～69歳	70～79歳	80歳以上
インフルエンザ (鳥インフルエンザを除く)	報告	29229	66	241	849	936	1196	1668	2093	2298	2734	2249	1995	6517	1156	873	1338	1575	828	351	204	62
	定点当り	4.09	0.01	0.03	0.12	0.13	0.17	0.23	0.29	0.32	0.38	0.31	0.28	0.91	0.16	0.12	0.19	0.22	0.12	0.05	0.03	0.01

横浜市 (男)		合計	～5ヶ月	～11ヶ月	1歳	2歳	3歳	4歳	5歳	6歳	7歳	8歳	9歳	10～14歳	15～19歳	20歳以上
RSウイルス感染症	報告	629	111	161	220	76	24	18	6	4	3	1	-	1	1	3
	定点当り	0.14	0.02	0.04	0.05	0.02	0.01	0.00	0.00	0.00	0.00	0.00	-	0.00	0.00	0.00
咽頭結膜熱	報告	665	6	52	131	85	85	107	69	51	33	17	8	15	1	5
	定点当り	0.15	0.00	0.01	0.03	0.02	0.02	0.02	0.02	0.01	0.01	0.00	0.00	0.00	0.00	0.00
A群溶血性連鎖球菌咽頭炎	報告	3324	1	13	82	158	308	475	528	501	414	282	205	307	15	35
	定点当り	0.74	0.00	0.00	0.02	0.04	0.07	0.11	0.12	0.11	0.09	0.06	0.05	0.07	0.00	0.01
感染性胃腸炎	報告	12487	96	740	1711	1275	1223	1233	1130	955	689	537	416	1129	272	1081
	定点当り	2.78	0.02	0.16	0.38	0.28	0.27	0.27	0.25	0.21	0.15	0.12	0.09	0.25	0.06	0.24
水痘	報告	2232	23	64	224	243	315	350	338	254	156	99	63	95	4	4
	定点当り	0.50	0.01	0.01	0.05	0.05	0.07	0.08	0.08	0.06	0.03	0.02	0.01	0.02	0.00	0.00
手足口病	報告	1204	5	76	287	252	167	155	102	66	43	20	10	17	1	3
	定点当り	0.27	0.00	0.02	0.06	0.06	0.04	0.03	0.02	0.01	0.01	0.00	0.00	0.00	0.00	0.00
伝染性紅斑	報告	1934	1	22	81	129	229	338	348	272	210	139	78	84	3	-
	定点当り	0.43	0.00	0.00	0.02	0.03	0.05	0.08	0.08	0.06	0.05	0.03	0.02	0.02	0.00	-
突発性発しん	報告	1435	23	529	738	111	23	4	3	1	1	1	1	-	-	-
	定点当り	0.32	0.01	0.12	0.16	0.02	0.01	0.00	0.00	0.00	0.00	0.00	0.00	-	-	-
百日咳	報告	3	-	-	-	-	-	-	-	-	-	-	-	1	-	2
	定点当り	0.00	-	-	-	-	-	-	-	-	-	-	-	0.00	-	0.00
ヘルパンギーナ	報告	2101	12	173	564	435	293	238	150	98	52	35	21	19	1	10
	定点当り	0.47	0.00	0.04	0.13	0.10	0.07	0.05	0.03	0.02	0.01	0.01	0.00	0.00	0.00	0.00
流行性耳下腺炎	報告	378	-	1	8	21	36	57	63	46	30	29	29	49	4	5
	定点当り	0.08	-	0.00	0.00	0.00	0.01	0.01	0.01	0.01	0.01	0.01	0.01	0.01	0.00	0.00

横浜市 (男)		合計	～5ヶ月	～11ヶ月	1歳	2歳	3歳	4歳	5歳	6歳	7歳	8歳	9歳	10～14歳	15～19歳	20～29歳	30～39歳	40～49歳	50～59歳	60～69歳	70歳以上
急性出血性結膜炎	報告	11	-	-	-	-	-	-	1	-	-	-	-	-	-	-	3	5	2	-	-
	定点当り	0.01	-	-	-	-	-	-	0.00	-	-	-	-	-	-	-	0.00	0.01	0.00	-	-
流行性角結膜炎	報告	283	1	1	10	9	12	8	12	17	4	3	5	9	10	28	69	46	18	14	7
	定点当り	0.30	0.00	0.00	0.01	0.01	0.01	0.01	0.01	0.02	0.00	0.00	0.01	0.01	0.01	0.03	0.07	0.05	0.02	0.01	0.01

横浜市 (男計)		合計	0歳	1～4歳	5～9歳	10～14歳	15～19歳	20～24歳	25～29歳	30～34歳	35～39歳	40～44歳	45～49歳	50～54歳	55～59歳	60～64歳	65～69歳	70～74歳	75～79歳	80～84歳	85～89歳	90歳以上
細菌性髄膜炎	報告	-	-	-	-	-	-	-	-	-	-	-	-	-	-	-	-	-	-	-	-	-
	定点当り	-	-	-	-	-	-	-	-	-	-	-	-	-	-	-	-	-	-	-	-	-
無菌性髄膜炎	報告	1	-	-	-	-	-	-	-	-	-	-	-	-	-	-	-	-	1	-	-	-
	定点当り	0.01	-	-	-	-	-	-	-	-	-	-	-	-	-	-	-	-	0.01	-	-	-
マイコプラズマ肺炎	報告	47	-	11	22	5	1	1	-	-	-	1	-	-	-	1	1	3	-	1	-	-
	定点当り	0.24	-	0.06	0.11	0.03	0.01	0.01	-	-	-	0.01	-	-	-	0.01	0.01	0.02	-	0.01	-	-
クラミジア肺炎	報告	1	-	1	-	-	-	-	-	-	-	-	-	-	-	-	-	-	-	-	-	-
	定点当り	0.01	-	0.01	-	-	-	-	-	-	-	-	-	-	-	-	-	-	-	-	-	-
ロタウイルスによる感染性胃腸炎	報告	16	2	13	1	-	-	-	-	-	-	-	-	-	-	-	-	-	-	-	-	-
	定点当り	0.08	0.01	0.07	0.01	-	-	-	-	-	-	-	-	-	-	-	-	-	-	-	-	-
インフルエンザ入院	報告	92	6	21	21	6	1	-	-	2	-	1	2	1	1	2	5	4	5	7	7	-
	定点当り	0.52	0.03	0.12	0.12	0.03	0.01	-	-	0.01	-	0.01	0.01	0.01	0.01	0.01	0.03	0.02	0.03	0.04	0.04	-

(- : 0) (... : 報告なし)

報告数・定点当り報告数、年齢階級・疾病・性別(女計)

2014年

横浜市(女)		合計	～5ヶ月	～11ヶ月	1歳	2歳	3歳	4歳	5歳	6歳	7歳	8歳	9歳	10～14歳	15～19歳	20～29歳	30～39歳	40～49歳	50～59歳	60～69歳	70～79歳	80歳以上
インフルエンザ(鳥インフルエンザを除く)	報告	27700	42	191	767	831	1038	1525	1695	2099	2471	2089	1759	5485	908	1008	2075	2133	748	499	250	87
	定点当り	3.87	0.01	0.03	0.11	0.12	0.15	0.21	0.24	0.29	0.35	0.29	0.25	0.77	0.13	0.14	0.29	0.30	0.10	0.07	0.03	0.01

横浜市(女)		合計	～5ヶ月	～11ヶ月	1歳	2歳	3歳	4歳	5歳	6歳	7歳	8歳	9歳	10～14歳	15～19歳	20歳以上
RSウイルス感染症	報告	557	93	157	172	83	29	8	7	-	1	2	1	1	-	3
	定点当り	0.12	0.02	0.03	0.04	0.02	0.01	0.00	0.00	-	0.00	0.00	0.00	0.00	-	0.00
咽頭結膜熱	報告	568	2	21	129	68	81	77	74	36	26	17	9	11	1	16
	定点当り	0.13	0.00	0.00	0.03	0.02	0.02	0.02	0.02	0.01	0.01	0.00	0.00	0.00	0.00	0.00
A群溶血性連鎖球菌咽頭炎	報告	2810	2	7	47	98	206	379	405	440	344	280	172	277	8	145
	定点当り	0.63	0.00	0.00	0.01	0.02	0.05	0.08	0.09	0.10	0.08	0.06	0.04	0.06	0.00	0.03
感染性胃腸炎	報告	11755	98	708	1511	1105	1046	1086	934	812	613	446	361	792	239	2004
	定点当り	2.62	0.02	0.16	0.34	0.25	0.23	0.24	0.21	0.18	0.14	0.10	0.08	0.18	0.05	0.45
水痘	報告	2104	14	94	188	229	291	301	276	267	178	92	67	88	3	16
	定点当り	0.47	0.00	0.02	0.04	0.05	0.06	0.07	0.06	0.06	0.04	0.02	0.01	0.02	0.00	0.00
手足口病	報告	965	7	60	254	177	140	111	82	53	26	19	5	13	1	17
	定点当り	0.22	0.00	0.01	0.06	0.04	0.03	0.02	0.02	0.01	0.01	0.00	0.00	0.00	0.00	0.00
伝染性紅斑	報告	1901	1	10	72	110	185	321	336	306	226	135	78	78	1	42
	定点当り	0.42	0.00	0.00	0.02	0.02	0.04	0.07	0.07	0.07	0.05	0.03	0.02	0.02	0.00	0.01
突発性発しん	報告	1250	16	463	639	106	18	6	2	-	-	-	-	-	-	-
	定点当り	0.28	0.00	0.10	0.14	0.02	0.00	0.00	0.00	-	-	-	-	-	-	-
百日咳	報告	9	-	-	2	-	-	1	-	-	1	-	1	-	1	3
	定点当り	0.00	-	-	0.00	-	-	0.00	-	-	0.00	-	0.00	-	0.00	0.00
ヘルパンギーナ	報告	1928	15	140	532	391	264	221	116	130	40	21	14	15	1	28
	定点当り	0.43	0.00	0.03	0.12	0.09	0.06	0.05	0.03	0.03	0.01	0.00	0.00	0.00	0.00	0.01
流行性耳下腺炎	報告	341	-	1	8	16	21	48	48	55	43	24	24	39	2	12
	定点当り	0.08	-	0.00	0.00	0.00	0.00	0.01	0.01	0.01	0.01	0.01	0.01	0.01	0.00	0.00

横浜市(女)		合計	～5ヶ月	～11ヶ月	1歳	2歳	3歳	4歳	5歳	6歳	7歳	8歳	9歳	10～14歳	15～19歳	20～29歳	30～39歳	40～49歳	50～59歳	60～69歳	70歳以上
急性出血性結膜炎	報告	9	-	-	-	-	-	-	-	-	-	-	-	-	-	2	-	2	2	1	2
	定点当り	0.01	-	-	-	-	-	-	-	-	-	-	-	-	-	0.00	-	0.00	0.00	0.00	0.00
流行性角結膜炎	報告	285	-	3	8	9	8	12	3	3	5	5	6	9	8	30	84	43	20	13	16
	定点当り	0.30	-	0.00	0.01	0.01	0.01	0.01	0.00	0.00	0.01	0.01	0.01	0.01	0.01	0.03	0.09	0.05	0.02	0.01	0.02

横浜市(女計)		合計	0歳	1～4歳	5～9歳	10～14歳	15～19歳	20～24歳	25～29歳	30～34歳	35～39歳	40～44歳	45～49歳	50～54歳	55～59歳	60～64歳	65～69歳	70～74歳	75～79歳	80～84歳	85～89歳	90歳以上
細菌性髄膜炎	報告	-	-	-	-	-	-	-	-	-	-	-	-	-	-	-	-	-	-	-	-	-
	定点当り	-	-	-	-	-	-	-	-	-	-	-	-	-	-	-	-	-	-	-	-	-
無菌性髄膜炎	報告	-	-	-	-	-	-	-	-	-	-	-	-	-	-	-	-	-	-	-	-	-
	定点当り	-	-	-	-	-	-	-	-	-	-	-	-	-	-	-	-	-	-	-	-	-
マイコプラズマ肺炎	報告	59	-	11	23	13	-	1	-	-	4	-	-	1	-	3	-	-	3	-	-	-
	定点当り	0.30	-	0.06	0.12	0.07	-	0.01	-	-	0.02	-	-	0.01	-	0.02	-	-	0.02	-	-	-
クラミジア肺炎	報告	-	-	-	-	-	-	-	-	-	-	-	-	-	-	-	-	-	-	-	-	-
	定点当り	-	-	-	-	-	-	-	-	-	-	-	-	-	-	-	-	-	-	-	-	-
ロタウイルスによる感染性胃腸炎	報告	15	2	12	1	-	-	-	-	-	-	-	-	-	-	-	-	-	-	-	-	-
	定点当り	0.08	0.01	0.06	0.01	-	-	-	-	-	-	-	-	-	-	-	-	-	-	-	-	-
インフルエンザ入院	報告	69	7	13	17	3	2	1	-	-	1	1	-	2	-	1	3	4	5	1	4	4
	定点当り	0.39	0.04	0.07	0.10	0.02	0.01	0.01	-	-	0.01	0.01	-	0.01	-	0.01	0.02	0.02	0.03	0.01	0.02	0.02

(- : 0) (... : 報告なし)

報告数・定点当り報告数、疾病・月別・性別

2014年

横浜市 (男女計)	性器クラミジア 感染症		性器ヘルペス ウイルス感染症		尖圭コンジローマ		淋菌感染症		メチシリン耐性黄色 ブドウ球菌感染症		ペニシリン耐性 肺炎球菌感染症		薬剤耐性緑膿 菌感染症		薬剤耐性アシネト バクター感染症	
	報告数	定点当り	報告数	定点当り	報告数	定点当り	報告数	定点当り	報告数	定点当り	報告数	定点当り	報告数	定点当り	報告数	定点当り
合計	433	1.46	161	0.54	110	0.37	203	0.69	47	1.31	3	0.08	3	0.08	1	0.04
1月	35	1.35	18	0.69	9	0.35	18	0.69	4	1.33	-	-	-	-	-	-
2月	25	1.09	10	0.43	4	0.17	23	1.00	3	1.00	1	0.33	-	-	-	-
3月	30	1.25	13	0.54	12	0.50	13	0.54	1	0.33	-	-	-	-	-	-
4月	50	2.08	12	0.50	3	0.13	15	0.63	4	1.33	-	-	1	0.33	-	-
5月	29	1.12	17	0.65	8	0.31	22	0.85	8	2.00	-	-	1	0.25	-	-
6月	37	1.48	14	0.56	6	0.24	21	0.84	4	1.33	-	-	1	0.33	1	0.33
7月	45	1.73	17	0.65	7	0.27	18	0.69	3	1.00	-	-	-	-	-	-
8月	30	1.25	8	0.33	9	0.38	21	0.88	4	2.00	-	-	-	-	-	-
9月	33	1.38	10	0.42	20	0.83	13	0.54	4	1.00	1	0.25	-	-	-	-
10月	34	1.48	13	0.57	10	0.43	11	0.48	7	2.33	-	-	-	-		
11月	43	1.65	19	0.73	10	0.38	19	0.73	3	1.50	-	-	-	-		
12月	42	1.68	10	0.40	12	0.48	9	0.36	2	0.67	1	0.33	-	-		

横浜市 (男)	性器クラミジア 感染症		性器ヘルペス ウイルス感染症		尖圭コンジローマ		淋菌感染症		メチシリン耐性黄色 ブドウ球菌感染症		ペニシリン耐性 肺炎球菌感染症		薬剤耐性緑膿 菌感染症		薬剤耐性アシネト バクター感染症	
	報告数	定点当り	報告数	定点当り	報告数	定点当り	報告数	定点当り	報告数	定点当り	報告数	定点当り	報告数	定点当り	報告数	定点当り
合計	284	0.96	74	0.25	91	0.31	196	0.66	31	0.86	2	0.06	3	0.08	1	0.04
1月	28	1.08	8	0.31	6	0.23	16	0.62	3	1.00	-	-	-	-	-	-
2月	18	0.78	4	0.17	4	0.17	23	1.00	2	0.67	-	-	-	-	-	-
3月	23	0.96	7	0.29	9	0.38	12	0.50	1	0.33	-	-	-	-	-	-
4月	34	1.42	5	0.21	3	0.13	15	0.63	-	-	-	-	1	0.33	-	-
5月	22	0.85	5	0.19	6	0.23	21	0.81	5	1.25	-	-	1	0.25	-	-
6月	22	0.88	8	0.32	5	0.20	21	0.84	2	0.67	-	-	1	0.33	1	0.33
7月	32	1.23	8	0.31	6	0.23	18	0.69	2	0.67	-	-	-	-	-	-
8月	13	0.54	5	0.21	8	0.33	21	0.88	3	1.50	-	-	-	-	-	-
9月	24	1.00	4	0.17	17	0.71	12	0.50	3	0.75	1	0.25	-	-	-	-
10月	15	0.65	5	0.22	8	0.35	9	0.39	5	1.67	-	-	-	-		
11月	26	1.00	8	0.31	9	0.35	19	0.73	3	1.50	-	-	-	-		
12月	27	1.08	7	0.28	10	0.40	9	0.36	2	0.67	1	0.33	-	-		

横浜市 (女)	性器クラミジア 感染症		性器ヘルペス ウイルス感染症		尖圭コンジローマ		淋菌感染症		メチシリン耐性黄色 ブドウ球菌感染症		ペニシリン耐性 肺炎球菌感染症		薬剤耐性緑膿 菌感染症		薬剤耐性アシネト バクター感染症	
	報告数	定点当り	報告数	定点当り	報告数	定点当り	報告数	定点当り	報告数	定点当り	報告数	定点当り	報告数	定点当り	報告数	定点当り
合計	149	0.50	87	0.29	19	0.06	7	0.02	16	0.44	1	0.03	-	-	-	-
1月	7	0.27	10	0.38	3	0.12	2	0.08	1	0.33	-	-	-	-	-	-
2月	7	0.30	6	0.26	-	-	-	-	1	0.33	1	0.33	-	-	-	-
3月	7	0.29	6	0.25	3	0.13	1	0.04	-	-	-	-	-	-	-	-
4月	16	0.67	7	0.29	-	-	-	-	4	1.33	-	-	-	-	-	-
5月	7	0.27	12	0.46	2	0.08	1	0.04	3	0.75	-	-	-	-	-	-
6月	15	0.60	6	0.24	1	0.04	-	-	2	0.67	-	-	-	-	-	-
7月	13	0.50	9	0.35	1	0.04	-	-	1	0.33	-	-	-	-	-	-
8月	17	0.71	3	0.13	1	0.04	-	-	1	0.50	-	-	-	-	-	-
9月	9	0.38	6	0.25	3	0.13	1	0.04	1	0.25	-	-	-	-	-	-
10月	19	0.83	8	0.35	2	0.09	2	0.09	2	0.67	-	-	-	-		
11月	17	0.65	11	0.42	1	0.04	-	-	-	-	-	-	-	-		
12月	15	0.60	3	0.12	2	0.08	-	-	-	-	-	-	-	-		

注) 薬剤耐性アシネトバクター感染症は、9月19日より全数報告に変更されました

(- : 0)

横浜市	性器クラミジア感染症		性器ヘルペスウイルス感染症		尖圭コンジローマ		淋菌感染症		メチシリン耐性黄色ブドウ球菌感染症		ペニシリン耐性肺炎球菌感染症		薬剤耐性緑膿菌感染症		薬剤耐性アシネトバクター感染症	
	報告	定点当り	報告	定点当り	報告	定点当り	報告	定点当り	報告	定点当り	報告	定点当り	報告	定点当り	報告	定点当り
(男女計)																
合計	433	1.46	161	0.54	110	0.37	203	0.69	47	1.31	3	0.08	3	0.08	1	0.04
鶴見	16	0.76	8	0.38	3	0.14	4	0.19								
神奈川	83	4.15	31	1.55	5	0.25	-	-								
西	12	1.20	18	1.80	7	0.70	10	1.00								
中	57	4.75	3	0.25	19	1.58	48	4.00								
南	23	2.09	9	0.82	17	1.55	11	1.00								
港南	64	2.67	5	0.21	13	0.54	31	1.29	22	1.83	-	-	-	-	-	-
保土ヶ谷	20	0.91	15	0.68	9	0.41	22	1.00	-	-	-	-	-	-	-	-
旭	18	0.90	4	0.20	4	0.20	6	0.30	15	2.14	1	0.14	1	0.14	-	-
磯子								
金沢	12	0.50	20	0.83	6	0.25	6	0.25								
港北	30	1.25	23	0.96	7	0.29	-	-								
緑	15	1.25	-	-	7	0.58	18	1.50								
青葉	10	0.42	3	0.13	1	0.04	1	0.04	10	1.00	2	0.20	2	0.20	1	0.13
都筑	27	2.25	9	0.75	1	0.08	3	0.25								
戸塚	-	-	-	-	4	0.17	5	0.21								
栄	9	0.75	-	-	1	0.08	5	0.42								
泉	19	1.58	13	1.08	3	0.25	12	1.00								
瀬谷	18	1.50	-	-	3	0.25	21	1.75								

横浜市	性器クラミジア感染症		性器ヘルペスウイルス感染症		尖圭コンジローマ		淋菌感染症		メチシリン耐性黄色ブドウ球菌感染症		ペニシリン耐性肺炎球菌感染症		薬剤耐性緑膿菌感染症		薬剤耐性アシネトバクター感染症	
	報告	定点当り	報告	定点当り	報告	定点当り	報告	定点当り	報告	定点当り	報告	定点当り	報告	定点当り	報告	定点当り
(男)																
合計	284	0.96	74	0.25	91	0.31	196	0.66	31	0.86	2	0.06	3	0.08	1	0.04
鶴見	4	0.19	3	0.14	1	0.05	3	0.14								
神奈川	26	1.30	-	-	-	-	-	-								
西	10	1.00	9	0.90	6	0.60	9	0.90								
中	56	4.67	3	0.25	19	1.58	48	4.00								
南	22	2.00	8	0.73	17	1.55	11	1.00								
港南	64	2.67	5	0.21	13	0.54	31	1.29	14	1.17	-	-	-	-	-	-
保土ヶ谷	20	0.91	13	0.59	9	0.41	22	1.00	-	-	-	-	-	-	-	-
旭	11	0.55	3	0.15	2	0.10	5	0.25	9	1.29	1	0.14	1	0.14	-	-
磯子								
金沢	8	0.33	14	0.58	5	0.21	6	0.25								
港北	2	0.08	2	0.08	1	0.04	-	-								
緑	15	1.25	-	-	7	0.58	18	1.50								
青葉	-	-	-	-	-	-	-	-	8	0.80	1	0.10	2	0.20	1	0.13
都筑	-	-	1	0.08	-	-	-	-								
戸塚	-	-	-	-	4	0.17	5	0.21								
栄	9	0.75	-	-	1	0.08	5	0.42								
泉	19	1.58	13	1.08	3	0.25	12	1.00								
瀬谷	18	1.50	-	-	3	0.25	21	1.75								

横浜市	性器クラミジア感染症		性器ヘルペスウイルス感染症		尖圭コンジローマ		淋菌感染症		メチシリン耐性黄色ブドウ球菌感染症		ペニシリン耐性肺炎球菌感染症		薬剤耐性緑膿菌感染症		薬剤耐性アシネトバクター感染症	
	報告	定点当り	報告	定点当り	報告	定点当り	報告	定点当り	報告	定点当り	報告	定点当り	報告	定点当り	報告	定点当り
(女)																
合計	149	0.50	87	0.29	19	0.06	7	0.02	16	0.44	1	0.03	-	-	-	-
鶴見	12	0.57	5	0.24	2	0.10	1	0.05								
神奈川	57	2.85	31	1.55	5	0.25	-	-								
西	2	0.20	9	0.90	1	0.10	1	0.10								
中	1	0.08	-	-	-	-	-	-								
南	1	0.09	1	0.09	-	-	-	-								
港南	-	-	-	-	-	-	-	-	8	0.67	-	-	-	-	-	-
保土ヶ谷	-	-	2	0.09	-	-	-	-	-	-	-	-	-	-	-	-
旭	7	0.35	1	0.05	2	0.10	1	0.05	6	0.86	-	-	-	-	-	-
磯子								
金沢	4	0.17	6	0.25	1	0.04	-	-								
港北	28	1.17	21	0.88	6	0.25	-	-								
緑	-	-	-	-	-	-	-	-								
青葉	10	0.42	3	0.13	1	0.04	1	0.04	2	0.20	1	0.10	-	-	-	-
都筑	27	2.25	8	0.67	1	0.08	3	0.25								
戸塚	-	-	-	-	-	-	-	-								
栄	-	-	-	-	-	-	-	-								
泉	-	-	-	-	-	-	-	-								
瀬谷	-	-	-	-	-	-	-	-								

横浜市 (男女計)		合計	0歳	1~4歳	5~9歳	10~14歳	15~19歳	20~24歳	25~29歳	30~34歳	35~39歳	40~44歳	45~49歳	50~54歳	55~59歳	60~64歳	65~69歳	70歳以上
性器クラミジア 感染症	報告	433	-	-	-	-	21	84	102	77	58	35	27	18	5	4	2	-
	定点当り	1.46	-	-	-	-	0.07	0.28	0.34	0.26	0.20	0.12	0.09	0.06	0.02	0.01	0.01	-
性器ヘルペス ウイルス感染症	報告	161	-	-	-	1	3	16	26	18	25	15	9	19	10	8	3	8
	定点当り	0.54	-	-	-	0.00	0.01	0.05	0.09	0.06	0.08	0.05	0.03	0.06	0.03	0.03	0.01	0.03
尖圭コンジ ローマ	報告	110	-	-	-	-	4	16	17	24	14	13	7	5	5	2	-	3
	定点当り	0.37	-	-	-	-	0.01	0.05	0.06	0.08	0.05	0.04	0.02	0.02	0.02	0.01	-	0.01
淋菌感染症	報告	203	-	-	-	-	5	40	45	38	33	22	10	3	4	1	1	1
	定点当り	0.69	-	-	-	-	0.02	0.14	0.15	0.13	0.11	0.07	0.03	0.01	0.01	0.00	0.00	0.00

横浜市 (男女計)		合計	0歳	1~4歳	5~9歳	10~14歳	15~19歳	20~24歳	25~29歳	30~34歳	35~39歳	40~44歳	45~49歳	50~54歳	55~59歳	60~64歳	65~69歳	70~74歳	75~79歳	80~84歳	85~89歳	90歳以上
メチシリン耐性黄色 ブドウ球菌感染症	報告	47	4	1	-	1	-	-	-	2	-	1	1	1	1	1	2	7	12	10	3	-
	定点当り	1.31	0.11	0.03	-	0.03	-	-	-	0.06	-	0.03	0.03	0.03	0.03	0.03	0.06	0.19	0.33	0.28	0.08	-
ペニシリン耐性 肺炎球菌感染症	報告	3	-	-	-	-	-	-	-	-	-	-	1	-	-	-	-	-	-	-	2	-
	定点当り	0.08	-	-	-	-	-	-	-	-	-	-	0.03	-	-	-	-	-	-	-	0.06	-
薬剤耐性緑 膿菌感染症	報告	3	-	-	-	-	-	-	-	-	-	-	-	-	-	-	-	-	1	2	-	-
	定点当り	0.08	-	-	-	-	-	-	-	-	-	-	-	-	-	-	-	-	0.03	0.06	-	-
薬剤耐性アシネ トバクター感染症	報告	1	-	-	-	-	-	-	-	-	-	-	1	-	-	-	-	-	-	-	-	-
	定点当り	0.04	-	-	-	-	-	-	-	-	-	-	0.04	-	-	-	-	-	-	-	-	-

横浜市 (男)		合計	0歳	1~4歳	5~9歳	10~14歳	15~19歳	20~24歳	25~29歳	30~34歳	35~39歳	40~44歳	45~49歳	50~54歳	55~59歳	60~64歳	65~69歳	70歳以上
性器クラミジア 感染症	報告	284	-	-	-	-	9	39	61	56	44	30	22	16	3	2	2	-
	定点当り	0.96	-	-	-	-	0.03	0.13	0.21	0.19	0.15	0.10	0.07	0.05	0.01	0.01	0.01	-
性器ヘルペス ウイルス感染症	報告	74	-	-	-	1	1	3	11	10	12	8	5	8	4	4	3	4
	定点当り	0.25	-	-	-	0.00	0.00	0.01	0.04	0.03	0.04	0.03	0.02	0.03	0.01	0.01	0.01	0.01
尖圭コンジ ローマ	報告	91	-	-	-	-	2	10	13	19	12	13	7	5	5	2	-	3
	定点当り	0.31	-	-	-	-	0.01	0.03	0.04	0.06	0.04	0.04	0.02	0.02	0.02	0.01	-	0.01
淋菌感染症	報告	196	-	-	-	-	5	37	44	37	32	22	10	3	3	1	1	1
	定点当り	0.66	-	-	-	-	0.02	0.13	0.15	0.13	0.11	0.07	0.03	0.01	0.01	0.00	0.00	0.00

横浜市 (男)		合計	0歳	1~4歳	5~9歳	10~14歳	15~19歳	20~24歳	25~29歳	30~34歳	35~39歳	40~44歳	45~49歳	50~54歳	55~59歳	60~64歳	65~69歳	70~74歳	75~79歳	80~84歳	85~89歳	90歳以上
メチシリン耐性黄色 ブドウ球菌感染症	報告	31	-	1	-	1	-	-	-	-	-	-	1	-	1	1	2	7	9	7	1	-
	定点当り	0.86	-	0.03	-	0.03	-	-	-	-	-	-	0.03	-	0.03	0.03	0.06	0.19	0.25	0.19	0.03	-
ペニシリン耐性 肺炎球菌感染症	報告	2	-	-	-	-	-	-	-	-	-	-	1	-	-	-	-	-	-	-	1	-
	定点当り	0.06	-	-	-	-	-	-	-	-	-	-	0.03	-	-	-	-	-	-	-	0.03	-
薬剤耐性緑 膿菌感染症	報告	3	-	-	-	-	-	-	-	-	-	-	-	-	-	-	-	-	1	2	-	-
	定点当り	0.08	-	-	-	-	-	-	-	-	-	-	-	-	-	-	-	-	0.03	0.06	-	-
薬剤耐性アシネ トバクター感染症	報告	1	-	-	-	-	-	-	-	-	-	-	1	-	-	-	-	-	-	-	-	-
	定点当り	0.04	-	-	-	-	-	-	-	-	-	-	0.04	-	-	-	-	-	-	-	-	-

横浜市 (女)		合計	0歳	1~4歳	5~9歳	10~14歳	15~19歳	20~24歳	25~29歳	30~34歳	35~39歳	40~44歳	45~49歳	50~54歳	55~59歳	60~64歳	65~69歳	70歳以上
性器クラミジア 感染症	報告	149	-	-	-	-	12	45	41	21	14	5	5	2	2	2	-	-
	定点当り	0.50	-	-	-	-	0.04	0.15	0.14	0.07	0.05	0.02	0.02	0.01	0.01	0.01	-	-
性器ヘルペス ウイルス感染症	報告	87	-	-	-	-	2	13	15	8	13	7	4	11	6	4	-	4
	定点当り	0.29	-	-	-	-	0.01	0.04	0.05	0.03	0.04	0.02	0.01	0.04	0.02	0.01	-	0.01
尖圭コンジ ローマ	報告	19	-	-	-	-	2	6	4	5	2	-	-	-	-	-	-	-
	定点当り	0.06	-	-	-	-	0.01	0.02	0.01	0.02	0.01	-	-	-	-	-	-	-
淋菌感染症	報告	7	-	-	-	-	-	3	1	1	1	-	-	-	1	-	-	-
	定点当り	0.02	-	-	-	-	-	0.01	0.00	0.00	0.00	-	-	-	0.00	-	-	-

横浜市 (女)		合計	0歳	1~4歳	5~9歳	10~14歳	15~19歳	20~24歳	25~29歳	30~34歳	35~39歳	40~44歳	45~49歳	50~54歳	55~59歳	60~64歳	65~69歳	70~74歳	75~79歳	80~84歳	85~89歳	90歳以上
メチシリン耐性黄色 ブドウ球菌感染症	報告	16	4	-	-	-	-	-	-	2	-	1	-	1	-	-	-	-	3	3	2	-
	定点当り	0.44	0.11	-	-	-	-	-	-	0.06	-	0.03	-	0.03	-	-	-	-	0.08	0.08	0.06	-
ペニシリン耐性 肺炎球菌感染症	報告	1	-	-	-	-	-	-	-	-	-	-	-	-	-	-	-	-	-	-	1	-
	定点当り	0.03	-	-	-	-	-	-	-	-	-	-	-	-	-	-	-	-	-	-	0.03	-
薬剤耐性緑 膿菌感染症	報告	-	-	-	-	-	-	-	-	-	-	-	-	-	-	-	-	-	-	-	-	-
	定点当り	-	-	-	-	-	-	-	-	-	-	-	-	-	-	-	-	-	-	-	-	-
薬剤耐性アシネ トバクター感染症	報告	-	-	-	-	-	-	-	-	-	-	-	-	-	-	-	-	-	-	-	-	-
	定点当り	-	-	-	-	-	-	-	-	-	-	-	-	-	-	-	-	-	-	-	-	-

(- : 0) (... : 報告なし)