

横浜市図書館 2015

(横浜市立図書館年報)



【横浜停車場 The Yokohama Station.】

横浜市立図書館

横浜市の図書館2015（横浜市立図書館年報）

目 次

1	沿革	P. 2	
2	機構・人員	P. 5	
3	図書館一覧	P. 6	
4	平成26年度図書館資料統計	P. 8	
(1)	蔵書数	P. 8	
ア	図書資料	イ 定期刊行物	ウ 参考資料
エ	CD-ROM	オ マイクロフィルム・マイクロフィッシュ	
カ	個人貸出用図書[分野別所蔵数]		
(2)	年間受入冊数	P. 12	
ア	図書資料[個人貸出・閲覧用]	イ 図書資料[団体貸出用]	
(3)	年間除籍冊数	P. 13	
ア	図書資料[個人貸出・閲覧用]	イ 図書資料[団体貸出用]	
(4)	再活用図書	P. 13	
5	平成26年度利用統計	P. 14	
(1)	個人貸出	P. 14	
ア	登録者数	イ 貸出冊数	
ウ	一日平均利用状況	エ 利用状況の推移	
(2)	予約受付冊数	P. 16	
ア	予約受付冊数[館別]	イ 予約受付冊数[方法別]	
(3)	レファレンス件数	P. 17	
(4)	市外図書館との相互貸借冊数	P. 17	
(5)	障害者支援事業	P. 18	
ア	登録者数	イ 貸出数	ウ 録音資料蔵書数
エ	点字資料等蔵書数	オ 対面朗読	カ 音訳者登録者数
(6)	音楽映像ライブラリー	P. 19	
ア	資料点数	イ 年間受入数	ウ 年間除籍数
エ	利用点数	オ ブース利用回数	
(7)	移動図書館	P. 20	
	移動図書館車の駐車場と利用状況		
(8)	団体貸出	P. 21	
ア	登録図書館別団体数	イ 利用状況	
(9)	グループ貸出	P. 21	
	グループ貸出の登録館と利用状況		
(10)	企画事業、その他の事業	P. 22	
ア	全館事業	イ 中央図書館の主な事業	ウ 地域図書館の主な事業
エ	横浜市読書活動推進ネットワークフォーラム「横浜読書百貨展」		
オ	おはなし会等事業	カ 検索機使い方相談・講座	キ 講師派遣
6	平成26年度図書館カレンダー	P. 27	
7	平成26年度 横浜市立図書館の目標と振り返り	P. 28	

8 平成 26 年度 事業のまとめ	P. 30
(1) 司書の専門性を発揮したサービスを進展させました	P. 30
ア 蔵書再構成 5 年計画の実施	
イ 子どもの読書活動の支援	
ウ 市民の学習活動・課題解決の支援	
エ 地域情報の収集・提供の推進	
オ 地域と連携した読書推進活動の充実	
カ 多文化サービスの展開	
キ 市民協働の推進	
(2) 効率的で効果的な図書館の管理運営を推進します	P. 36
ア 地域図書館の管理運営手法の総合的検討	
イ 自主財源の確保及び経費の節減（広告事業及び節減）	
ウ 身近で便利な図書館サービスの充実について	
(3) 市民にとって利用しやすい快適な図書館づくりを進めます	P. 38
ア 利用者の要望の把握（広聴事業）	
イ 広報活動	
ウ 企画事業の実施	
(4) その他のトピックス	P. 40
読書活動推進条例の施行と読書活動推進に関わる図書館の取組について	
ア 各区の読書活動推進目標の策定	
イ 横浜市読書活動推進ネットワークフォーラム「横浜読書百貨展」	
ウ 「横浜市立図書館アクションプラン（第 2 期：平成 27 年度～31 年度）」 の策定について	
9 平成 27 年度 横浜市立図書館の予算と取組	P. 42
(1) 予算	P. 42
(2) 横浜市立図書館アクションプラン 平成 27 年度の主な取組	P. 43
10 横浜市立図書館条例・規則	P. 45
11 他都市との比較	P. 52
12 図書館配置図	裏表紙

表紙図版【(絵葉書) 横浜停車場 The Yokohama Station.】

100 年前の大正 4（1915）年 8 月 15 日、現在の高島町に二代目横浜駅が開業しました。駅周辺の様子は次のようであったといえます。

「…いまから三十五年前、ちょうどいまの高島町が横浜駅で、赤いレンガづくりの駅だった。（中略）駅前にはいまのタクシーの代りに何十台という人力車がずらりとならんでいて、もっぱら愛用したものだ。駅の周辺は人家がまばらにあっただけだが運河沿いに倉庫がずらりとならんでいて、高島町は汽車の煙に包まれた倉庫の町といった感じだった。…」（安芸杏一「苦労した震災後の港湾復興」『横浜今昔』毎日新聞横浜支局 1957 所収）

開業からわずか 8 年後の大正 12（1923）年 9 月、関東大震災により二代目横浜駅は倒壊しました。現在、高島町には駅舎の基礎遺構が残っており、横浜市認定歴史的建造物となっています。

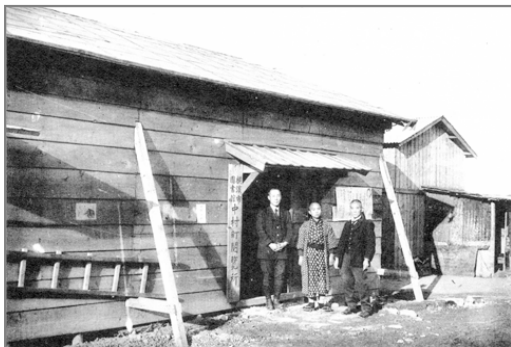
※横浜市立図書館では、所蔵する横浜資料をデジタルアーカイブの形で公開しています。

⇒「都市横浜の記憶」<https://www.lib.city.yokohama.lg.jp/Archive/>

1 沿革

年	月	事 項
大正 8 (1919)	12	開港60年・自治制30周年記念事業として図書館の建設を計画。
10 (1921)	6	横浜公園内の建設事務所内仮閲覧所で図書の閲覧開始(横浜市図書館の開業)。
12 (1923)	9	関東大震災により建物と蔵書を焼失。
	12	中村町のバラックに仮閲覧所を設置し、閲覧開始。
13 (1924)	3	横浜公園内に仮本館が竣工し、落成記念に震災展覧会を開催。
	4	閲覧業務を実施。
	9	館外貸出を実施。
昭和 2 (1927)	7	旧老松小学校跡に横浜市図書館竣工。
5 (1930)	1	『横浜市図書館報』創刊。
9 (1934)	11	巡回文庫開設(4隣保館に図書の一括貸出)。
12 (1937)	7	横浜市図書館を後援し各種文化事業を行う「横浜読書協会」を設立。
14 (1939)	4	町村合併により、都筑郡都岡村、田奈村、及び鎌倉郡瀬谷村の各図書館を廃止し本館閲覧所として設置。
19 (1944)	10	一般閲覧室を市会議場として使用。
20 (1945)	3	横浜連隊区司令部の接収により戸部小学校に移転。図書館の建物は、終戦後米軍に続いて市復興局が使用。
	9	戸部小学校から教育会館に移転。
22 (1947)	8	移転先より野毛に復帰。
	9	開架式で閲覧業務を再開。
25 (1950)	4	館外個人貸出開始。 図書館法公布で閲覧無料となる。
29 (1954)	10	団体貸出事業開始。 読書週間行事として1日図書館長(女優 岸恵子)実施。
32 (1957)	3	『郷土よこはま』創刊。
33 (1958)	8	巡回緑陰子供図書館を日吉の慶応大学構内等で実施。
34 (1959)	5	「サンディエゴ＝横浜友情文庫」を特設。
	7	貸出文庫用自動車購入。翌年1月から本格的に配本開始。

年	月	事 項
昭和 35 (1960)	5	日吉閲覧所開設(44年9月団体貸出に移行)。
38 (1963)	1	新館増改築工事竣工。
44 (1969)	8	団体貸出用広報『ひろば』創刊。
45 (1970)	4	横浜市図書館報『こだま』創刊。
	8	移動図書館「はまかぜ1号・2号」による巡回貸出開始(トークン式※1)。
47 (1972)	10	『横浜市図書館行政の施策と展望(意見具申)』(横浜市社会教育委員会議)が出される。
48 (1973)	11	「横浜市総合計画1985」策定。方面別図書館建設の方針が出される。
49 (1974)	10	磯子図書館開館。市立図書館2館となる。
52 (1977)	4	山内図書館開館。市立図書館3館となる。
53 (1978)	11	戸塚図書館開館。市立図書館4館となる。 初めて貸出にコンピュータ方式を採用。
54 (1979)	5	戸塚図書館で視覚障害者サービス開始。
55 (1980)	1	鶴見図書館開館。市立図書館5館となる。
	5	金沢図書館開館。市立図書館6館となる。
	6	磯子図書館(フォトチャージング式※2)、山内図書館(記名トークン式※3)の貸出方法をコンピュータ方式に転換。
	7	『こだま』『ひろば』を統合し、図書館報『よこはま』創刊。
	8	港北図書館開館。市立図書館7館となる。
	9	中国・上海図書館との図書交換開始。
56 (1981)	1	中国・遼寧省図書館との図書交換開始。
	4	図書館間の連絡車が稼動。
	10	横浜市図書館創立60周年記念講演会・パネル展開催。
	12	「よこはま21世紀プラン」策定。1区1館建設及び中央図書館建設方針を確立。
57 (1982)	5	保土ヶ谷図書館開館。市立図書館8館となる。
58 (1983)	2	戸塚図書館で団体貸出開始。
59 (1984)	3	金沢図書館、港北図書館で団体貸出開始。
60 (1985)	1	瀬谷図書館開館。市立図書館9館となる。
	3	保土ヶ谷図書館で団体貸出開始。
	10	港北図書館で視覚障害者サービスを開始。



横浜市図書館中村町仮閲覧所(大正12年頃)
『横浜市図書館概要』(昭和2年)より



横浜市図書館閲覧室(昭和35年)
(広報課写真真資料(横浜市史資料室提供))

年	月	事 項	年	月	事 項
昭和 61 (1986)	5	旭図書館開館。市立図書館10館となる。	平成 7 (1995)	4	都筑図書館開館。市立図書館17館となる。
	10	「横浜市中央図書館基本構想委員会」設置。		5	緑図書館開館。市立図書館18館となる。
62 (1987)	1	港南図書館開館。市立図書館11館となる。			1区1館の達成。
	4	地域図書館の火～木曜日の開館時間を午後7時までに延長(金曜日は以前から7時)。	8 (1996)	1	中央図書館で来館困難な障害者に対する配送貸出サービス開始。
	5	『横浜市中央図書館基本構想委員会報告書』提出される。		3	神奈川図書館で視覚障害者サービス開始。
	10	神奈川図書館開館。市立図書館12館となる。		5	中央図書館でCD-ROM検索サービス開始。
	11	各図書館報を統合して横浜市立図書館報『横浜』創刊。「文化の日」開館開始。	9 (1997)	3	緑図書館で視覚障害者サービス開始。
	12	保土ヶ谷図書館、金沢図書館で視覚障害者サービスを開始。	10 (1998)	3	磯子図書館、移転再整備工事着手。
63 (1988)	1	山内図書館改修工事竣工、団体貸出開始。			図書館ホームページを開設、インターネットによる蔵書検索サービス開始。
	3	横浜市図書館貴重資料展示会「100年前の横浜大探検」開催。	11 (1999)	3	旭図書館で視覚障害者サービス開始。
平成 元 (1989)	2	泉図書館開館。市立図書館13館となる。		5	鶴見図書館で視覚障害者サービス開始。
	3	栄図書館開館。市立図書館14館となる。『横浜市中央図書館資料収集検討委員会報告書』が提出される。		11	「庁内情報拠点化事業」開始。
	5	中図書館開館。市立図書館15館となる。「こどもの日」開館開始。	11 (1999)	11	磯子図書館、磯子区総合庁舎に移転開館。「予約図書館情報ダイヤル」サービス開始。
	11	「よこはま21世紀プラン」第3次実施計画策定により、中央図書館・分館を含めた図書サービスネットワーク確立の方針を打ち出す。	12 (2000)	12	磯子図書館で視覚障害者サービス開始。
2 (1990)	1	中央図書館建設のため横浜市図書館休館。	4	3	瀬谷図書館で視覚障害者サービス開始。
	3	横浜市図書館仮設館開館。		4	市立図書館全館で祝日等年間30日の開館日拡大。中央図書館の火～金曜日の開館時間を午後8時30分までに延長。
		山内図書館で視覚障害者サービスを開始。	13 (2001)	12	市立図書館全館で月曜日開館開始。
	9	横浜市図書館を解体、中央図書館着工。	14 (2002)	12	「横浜市中期政策プラン」策定。地区センターとの連携、図書館情報システムの改善を計画。
	10	泉図書館で視覚障害者サービス開始。	15 (2003)	1	図書館情報システムを更新。
3 (1991)	4	神奈川県図書館情報ネットワークシステム(KL-NET)に加入。バンクーバー公共図書館との図書交換開始。	16 (2004)	3	蔵書検索結果の資料詳細画面に、目次、要旨、内容紹介等の情報を追加。
	10	中図書館で視覚障害者サービス開始。		5	Eメールレファレンスサービス開始。
4 (1992)	10	栄図書館で視覚障害者サービス開始。	17 (2005)	1	登録更新手続きを開始。
	12	南図書館開館。市立図書館16館となる。		4	ホームページにバナー広告掲載開始。
5 (1993)	10	横浜市図書館仮設館の個人貸出・閲覧業務を停止。			ホームページに「Yokohama's Memory」《都市横浜の記憶》を公開。
6 (1994)	1	各図書館で「横浜市立図書館情報システム」による窓口業務開始。			地区センター等蔵書情報を公開。
	2	中央図書館一部開館。	5	5	「地区センター等ネットワーク試行調査事業」先行実施。
	4	中央図書館全面開館。図書館情報システム全面稼働。		9	貸出レシートに広告掲載開始。
	12	南図書館で視覚障害者サービス開始。「ゆめはま2010プラン」基本計画策定。	10	10	インターネットでの予約・貸出延長サービス開始。
		1区1館達成後、図書館8館の新設と地区センター等とのネットワーク整備を計画。	12	12	「地区センター等ネットワーク試行調査事業」開始。(二俣川、東戸塚両行政サービスコーナーでの貸出・返却サービス、東急田園都市線3駅への返却ポスト設置)
			18 (2006)	2	中央図書館でインターネット閲覧サービス開始。
				10	「横浜市立図書館のあり方懇談会」開設。

※1 トークン式:登録者に必要な枚数だけプラスチック製の札トークンを渡し、貸出しの時には貸出す本の冊数だけトークンを受け取り、返却のときは返された本の冊数だけトークンを利用者に渡す方法。(『横浜の本と文化』(横浜市中央図書館発行)より)

※2 フォトチャージング式:カメラで撮影して、マイクロフィルムに図書館カードと、書名、日付、通し番号を写し取り、図書貸出記録とする方法。フィルム1巻分の撮影が終わると現像に出し、現像したフィルムはフィルムリーダーで読み取っていた。

※3 記名トークン式:利用者名が書かれたトークンを、借りる本の冊数だけ図書館に渡す方法。図書館は、記名トークンを返却日ごとに名前順の50音順に並べ、返却のときには、図書館職員が記名トークンを探し、利用者に戻していた。



トークン(移動図書館で使用)

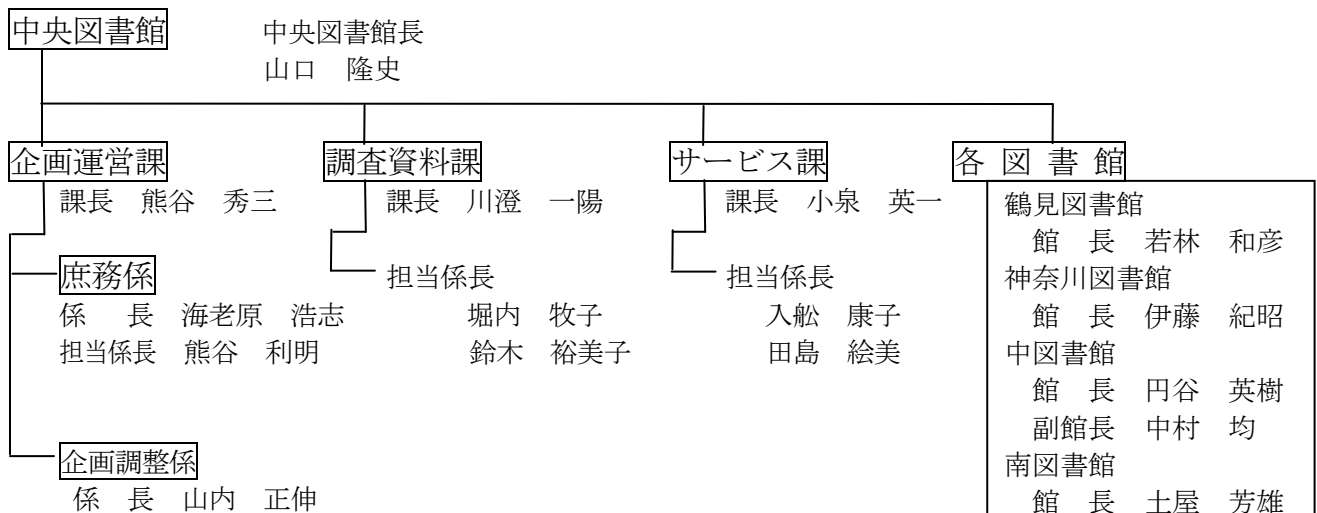
年	月	事 項	年	月	事 項
平成 18 (2006)	12	「横浜市中期計画(横浜リバイバルプランⅡ)」策定。「市立図書館のあり方検討」を計画。中央図書館「医療情報コーナー」開設。戸塚図書館再整備工事着手。	平成 23 (2011)	4	都筑図書館、戸塚図書館司書補助業務委託導入。行政サービスコーナーでの図書取次サービスをオンライン化。簡易版蔵書検索システム開始。横浜市立図書館メールマガジンの配信を開始。
19 (2007)	1	地域図書館5館※4でインターネット閲覧サービス開始。		6	横浜市立図書館創立90周年。記念事業開催。
	2	全館に「初めて出会う絵本コーナー」開設。中央図書館「外国語本コーナー」開設。		7	節電のため9月まで、中央図書館を除く地域図書館で、週1日輪番による休館を実施。
	3	中央図書館「ビジネス資料コーナー」改装。	24 (2012)	1	地域情報発信のための基盤整備モデル事業実施。
	7	戸塚図書館再整備工事完了。		8	サイエンスカフェの名称を「ヨコハマライブラリーカフェ」に変更。
	8	「横浜市内立図書館のあり方懇談会報告書」の提出を受ける。	12	12	「蔵書再構成5か年計画」の中間振り返りを実施。
	10	全館で「ティーンズ・サービス」開始。「地区センター等ネットワーク試行調査事業」拡充。(青葉区内地区センター等6施設での貸出・返却開始)	25 (2013)	1	図書館情報システムを更新。
20 (2008)	1	中央図書館「音楽映像ライブラリー」改装。横浜市立図書館情報紙「@Lib」創刊。		3	市立図書館ホームページに「ボランティア活動お役立ち情報」サイト開設。
	4	中央図書館「PCリサーチコーナー」改装。		4	市立学校への学校司書の配置が決定。
	6	16館※5に液晶モニター付きAEDスタンド設置。		6	「横浜市民の読書活動の推進に関する条例」公布。
	12	中央図書館「法情報コーナー」開設。		9	18-20、中図書館冷暖房工事のため臨時休館。
21 (2009)	3	保土ヶ谷図書館耐震補強等工事完了。図書館ホームページリニューアル。全地域図書館にインターネット閲覧サービス拡大。		10	市立学校への学校司書の配置開始。学校司書への研修・交流会を実施。
	4	横浜開港150周年事業を開催。(～12月)		10	1-4、鶴見図書館電気系統工事のため臨時休館。
	10	開港150周年にあたって小学生から募集した『ヨコハマの子どもが選んだ150冊』を発表。	26 (2014)	11	「横浜市内立図書館アクションプラン」中間振り返り。
22 (2010)	2	文部科学省による図書館プロジェクト「図書館海援隊」(課題解決支援サービスに取り組む図書館で構成)に参加。		12	1-3、鶴見図書館電気系統工事のため臨時休館。
	3	金沢図書館耐震補強等工事完了。		3	港北図書館耐震補強等工事完了。8-24休館、25日再開館。
	4	山内図書館で指定管理者による運営を開始、あわせて平日火～金曜日の開館時間を午後8時30分まで延長。			横浜市立図書館ホームページリニューアル。
		中央図書館司書補助業務委託、及び書誌作成業務委託導入。			「横浜市民読書活動推進計画」が策定される。
	7	国民読書年事業として「ヨコハマ、本の虫宣言～2010年は国民読書年」を開催。		4	「横浜市民の読書活動の推進に関する条例」施行。
	9	「横浜市内立図書館司書人材育成計画」を策定。			各区に読書活動推進担当課長を設置。(地域図書館長が兼務。西区はサービス課長、青葉区は企画運営課長が兼務。)
	12	山内図書館で有料宅配サービスの試行開始。		10	ボランティア向けメールマガジン配信開始。
23 (2011)	1	「横浜市内立図書館アクションプラン」を策定。「横浜市教育局振興基本計画」が策定される。		11	横浜市読書活動推進ネットワークフォーラム「横浜読書百貨展」をパシフィコ横浜会議センターで開催。
	3	「蔵書再構成5か年計画」を策定。「横浜市内立図書館児童サービス5か年計画」を策定。		12	1-14、港南図書館外壁・照明工事のため臨時休館。16-17、旭図書館防災設備工事のため臨時休館。「第2期 横浜市教育振興基本計画」が策定される。
			27 (2015)	2	「横浜市内立図書館蔵書5か年計画」及び「横浜市内立図書館児童サービス5か年計画」を策定。
					17-23、瀬谷図書館エレベーター工事のため臨時休館。
				3	「横浜市内立図書館アクションプラン(第2期)」を策定。

※4 地域図書館5館:旭・金沢・緑・都筑・栄図書館

※5 16館:全18館のうち、金沢・都筑図書館を除く16館

2 機構・人員 (平成27年4月14日現在)

(1) 機構



(2) 人員

	中央図書館長	課長・各図書館長	図書館副館長	係長	職員		嘱託
					事務	司書	
中央図書館	1						
企画運営課		1		3	7※1	8	
調査資料課		1		2	1	34	
サービス課		1		2※1	3	24	
鶴見図書館		1			1	6	2
神奈川図書館		1			1	8	2
中図書館		1	1		1	6	2
南図書館		1			1	6	2
港南図書館		1	1		1	7	2
保土ヶ谷図書館		1	1		1	8	3
旭図書館		1	1		1	6	2
磯子図書館		1			1	7	2
金沢図書館		1			1	8	3
港北図書館		1			1	9	3
緑図書館		1			1	8	2
山内図書館		指定管理に移行(H22.4.1～)					
都筑図書館		1				9	
戸塚図書館		1			1	7	
栄図書館		1			1	6	2
泉図書館		1			1	7	2
瀬谷図書館		1	1		1	6	2
合計	1	19	5	7	※1 26	※1 180	31
					小計(嘱託除く)	※1 238	
					総計	※1 269	

※1:再任用職員を含む

鶴見図書館
 館長 若林 和彦
 神奈川図書館
 館長 伊藤 紀昭
 中図書館
 館長 円谷 英樹
 副館長 中村 均
 南図書館
 館長 土屋 芳雄
 港南図書館
 館長 橘 一秀
 副館長 池見 好昭
 保土ヶ谷図書館
 館長 小森 俊孝
 副館長 松井 孝久
 旭図書館
 館長 川俣 浩一
 副館長 渡辺 正行
 磯子図書館
 館長 齋藤 満
 金沢図書館
 館長 石田 勝行
 港北図書館
 館長 木下 豊
 緑図書館
 館長 沖間 俊明
 山内図書館(指定管理者)
 館長 古川 たか子
 副館長 渡邊 恵美子
 都筑図書館
 館長 小山 肇
 戸塚図書館
 館長 渋谷 和生
 栄図書館
 館長 菊川 一広
 泉図書館
 館長 畑澤 智
 瀬谷図書館
 館長 大嶋 邦佳
 副館長 守矢 和生

3 図書館一覧 [統計数値は、平成27年3月31日現在または平成26年度年間の数値]

館名 (設置日)	所在地	上段:電話番号 下段:FAX番号	建物構造	延床面積 m ²	閲覧席		
					総数 席	児童席数 (内数) 席	持込パソコン使用 可能席数(内数) 席
中央 H6(1994).2.22	〒220-0032 西区老松町 1	(262)0050 (262)0052	鉄骨鉄筋コンクリート造 地下3階地上5階	21,834.36	741	32	193
鶴見 S55(1980).1.10	〒230-0051 鶴見区鶴見中央 2-10-7	(502)4416 (504)6635	鉄筋コンクリート造 地下1階地上3階 (図書館部分2・3階、地下)	1,510.45	25	10	0
神奈川 S62(1987).10.21	〒221-0063 神奈川区立町 20-1	(434)4339 (434)5168	鉄筋コンクリート造 地下1階地上2階 (図書館部分1階)	1,502.32	48	18	2
中 H1(1989).5.21	〒231-0821 中区本牧原 16-1	(621)6621 (621)6444	鉄筋コンクリート造2階	1,506.48	39	14	0
南 H4(1992).12.2	〒232-0067 南区弘明寺町 265-1	(715)7200 (715)7271	鉄筋コンクリート造4階 (図書館部分2・3階)	1,790.34	46	16	6
港南 S62(1987).1.21	〒234-0056 港南区野庭町 125	(841)5577 (841)5725	鉄筋コンクリート造2階	1,503.36	38	14	0
保土ヶ谷 S57(1982).5.7	〒240-0006 保土ヶ谷区星川 1-2-1	(333)1336 (335)0421	鉄筋コンクリート造3階 (図書館部分2・3階)	2,477.02	88	16	8
旭 S61(1986).5.14	〒241-0005 旭区白根 4-6-2	(953)1166 (953)1179	鉄筋コンクリート造2階	1,507.80	44	16	1
磯子 S49(1974).10.6	〒235-0016 磯子区磯子 3-5-1	(753)2864 (750)2528	鉄骨鉄筋コンクリート造 地下3階地上7階 (図書館部分地下1階)	2,891.66	57	20	4
金沢 S55(1980).5.15	〒236-0021 金沢区泥亀 2-14-5	(784)5861 (781)2521	鉄筋コンクリート造 地下1階地上2階 (図書館部分1・2階)	2,121.25	51	12	13
港北 S55(1980).8.27	〒222-0011 港北区菊名 6-18-10	(421)1211 (431)5212	鉄筋コンクリート造3階 (図書館部分1・2階)	2,372.05	108	12	78
緑 H7(1995).5.9	〒226-0025 緑区十日市場町 825-1	(985)6331 (985)6333	鉄筋コンクリート造 地下1階地上3階 (図書館部分1階、地下)	1,987.38	40	20	20
山内 S52(1977).4.12	〒225-0011 青葉区あざみ野 2-3-2	(901)1225 (902)4492	鉄筋コンクリート造3階 (図書館部分2階)	2,147.22	90	32	13
都筑 H7(1995).4.25	〒224-0032 都筑区茅ヶ崎中央 32-1	(948)2424 (948)2432	鉄筋コンクリート造 地下1階地上6階 (図書館部分1階)	2,396.42	75	27	48
戸塚 S53(1978).11.1	〒244-0003 戸塚区戸塚町 127	(862)9411 (871)6695	鉄筋コンクリート造 地下1階地上3階 (図書館部分1・2階、地下)	3,386.00	73	24	49
栄 H1(1989).3.14	〒247-0014 栄区公田町 634-9	(891)2801 (891)2803	鉄筋コンクリート造2階	1,518.15	58	24	2
泉 H1(1989).2.22	〒245-0016 泉区和泉町 6207-5	(801)2251 (801)2256	鉄筋コンクリート造2階	1,520.31	33	13	1
瀬谷 S60(1985).1.17	〒246-0015 瀬谷区本郷 3-22-1	(301)7911 (302)3655	鉄筋コンクリート造2階 (一部中2階)	1,547.94	33	7	2
総計					1,687	327	440

インターネット閲覧サービス用パソコン	図書館資料		貸出利用者数(※1)	貸出冊数(※2)	入館者数	開館日数	併設施設 (身障者用駐車場は内数)	館名
	図書	定期刊行物						
台	冊	種	人	冊	人	日		
8	1,668,566	1,763	360,011	910,079	1,116,099	344	公共駐車場:110台(有料)、身障者用2台	中央
2	104,608	86	116,871	343,526	273,111	344	鶴見保育園 駐車場:なし	鶴見
2	130,006	90	140,203	445,515	335,856	344	老人福祉センター「うらしま荘」 駐車場:施設全体で21台、身障者用1台	神奈川
2	111,568	152	87,932	253,145	288,221	344	本牧地区センター、知的障害者通所更生施設「オリブ工房」 駐車場:施設全体で身障者用2台	中
2	112,152	134	130,133	351,909	331,147	344	弘明寺公園プール、自転車駐輪場 駐車場:施設全体で身障者用1台	南
1	116,309	121	133,717	388,521	205,435	330	駐車場:身障者用1台	港南
2	188,976	98	158,017	441,119	366,095	344	保土ヶ谷公会堂 駐車場:施設全体で5台、身障者用1台	保土ヶ谷
2	128,602	106	125,083	401,236	269,475	342	公共駐車場:33台(有料)、身障者用2台	旭
2	153,726	156	169,439	499,516	422,641	343	磯子区役所、磯子公会堂 区庁舎駐車場:施設全体で137台(有料)、身障者用2台	磯子
2	174,348	187	183,329	523,484	489,123	344	金沢地区センター 駐車場:施設全体で16台、身障者用1台	金沢
2	188,632	137	210,270	626,280	460,836	344	菊名地区センター 駐車場:施設全体で身障者用1台	港北
2	123,610	122	195,792	597,543	441,110	344	老人福祉センター「緑ほのぼの荘」、十日市場地域ケアプラザ 駐車場:施設全体で8台、身障者用1台	緑
2	201,142	132	231,163	654,164	551,121	344	山内地区センター 駐車場:施設全体で12台、身障者用1台	山内
2	156,990	180	335,015	1,000,774	820,785	343	都筑区役所、都筑公会堂 区庁舎駐車場:施設全体で174台(有料)、身障者用5台	都筑
2	179,867	95	239,699	607,604	659,946	344	戸塚地区センター、戸塚公会堂 駐車場:施設全体で34台、身障者用1台	戸塚
2	109,690	95	165,460	498,320	350,313	344	駐車場:15台、身障者用1台	栄
2	127,413	101	137,839	438,695	267,352	344	駐車場:3台、身障者用2台	泉
2	107,003	96	101,571	327,048	211,522	337	駐車場:8台、身障者用2台	瀬谷
41	4,083,208	3,851	3,221,544	9,308,478	7,860,188	総計		
移動図書館			31,150	116,705				
インターネット			422,699	874,818				
行政サービスコーナー(※3)			124,756	195,911				
地区センター等(青葉区)(※3)			63,763	105,211				
総計(図書取次サービス事業を含む)			3,863,912	10,601,123				

※1 貸出延長及び館内閲覧利用者数を含む。

※2 貸出延長による貸出冊数を含む。

※3 行政サービスコーナー、地区センター等(青葉区)図書取次サービス事業による貸出。

4 平成26年度図書館資料統計

(1) 蔵書数

ア 図書資料

(冊)

区分	用途	平成26年度				平成25年度 総数	平成24年度 総数
		一般書	児童書	総数 ()内は書庫内資料で内数			
総数	個人貸出用	3,036,163	787,514	3,823,677	(1,420,657)	3,797,944	3,812,358
	団体貸出用	106,745	152,786	259,531	(259,531)	261,912	266,973
	計	3,142,908	940,300	4,083,208	(1,680,188)	4,059,856	4,079,331

《各館内訳》

中央	個人貸出用	館内用	1,412,335	115,820	1,528,155	(1,042,272)	1,512,831	1,501,853
		移動図書館	26,505	23,506	50,011	(50,011)	50,314	50,053
		小計	1,438,840	139,326	1,578,166	(1,092,283)	1,563,145	1,551,906
	団体貸出用	49,422	40,978	90,400	(90,400)	91,474	91,623	
	計	1,488,262	180,304	1,668,566	(1,182,683)	1,654,619	1,643,529	
鶴見		70,877	33,731	104,608	(8,447)	103,301	101,554	
神奈川		95,644	34,362	130,006	(25,817)	127,404	130,031	
中		77,740	33,828	111,568	(14,790)	111,202	115,191	
南		77,596	34,556	112,152	(13,999)	114,337	119,541	
港南		80,160	36,149	116,309	(12,903)	116,345	115,728	
保土ヶ谷	個人貸出用	109,855	40,114	149,969	(19,438)	149,678	150,282	
	団体貸出用	16,596	22,411	39,007	(39,007)	38,972	39,413	
	計	126,451	62,525	188,976	(58,445)	188,650	189,695	
旭		94,670	33,932	128,602	(20,691)	127,109	126,794	
磯子		109,089	44,637	153,726	(10,117)	151,639	148,854	
金沢	個人貸出用	118,244	34,246	152,490	(22,565)	150,751	150,074	
	団体貸出用	5,887	15,971	21,858	(21,858)	22,220	22,243	
	計	124,131	50,217	174,348	(44,423)	172,971	172,317	
港北	個人貸出用	108,686	40,174	148,860	(17,092)	148,951	151,901	
	団体貸出用	13,004	26,768	39,772	(39,772)	39,780	43,706	
	計	121,690	66,942	188,632	(56,864)	188,731	195,607	
緑		85,259	38,351	123,610	(9,528)	121,618	122,415	
山内	個人貸出用	108,841	48,136	156,977	(22,941)	155,196	154,111	
	団体貸出用	10,170	33,995	44,165	(44,165)	44,772	44,734	
	計	119,011	82,131	201,142	(67,106)	199,968	198,845	
都筑		108,046	48,944	156,990	(20,849)	154,136	157,025	
戸塚	個人貸出用	119,662	35,876	155,538	(32,872)	157,172	160,920	
	団体貸出用	11,666	12,663	24,329	(24,329)	24,694	25,254	
	計	131,328	48,539	179,867	(57,201)	181,866	186,174	
栄		75,130	34,560	109,690	(45,121)	109,542	113,398	
泉		85,735	41,678	127,413	(19,180)	130,155	137,652	
瀬谷		72,089	34,914	107,003	(12,024)	106,263	104,981	

イ 定期刊行物

[下段()内は外国語の新聞・雑誌数で内数] (種・誌)

区分	新聞			雑誌		
	購入	寄贈	総数	購入	寄贈	総数
総数	256 (53)	184 (5)	440 (58)	2,089 (120)	1,322 (42)	3,411 (162)

《各館内訳》

中央	93 (28)	111 (4)	204 (32)	788 (92)	771 (16)	1,559 (108)
鶴見	9 (2)	2 (0)	11 (2)	61 (6)	14 (2)	75 (8)
神奈川	8 (1)	2 (0)	10 (1)	70 (0)	10 (0)	80 (0)
中	14 (7)	5 (1)	19 (8)	84 (12)	49 (3)	133 (15)
南	10 (2)	3 (0)	13 (2)	79 (1)	42 (6)	121 (7)
港南	9 (1)	14 (0)	23 (1)	90 (0)	8 (0)	98 (0)
保土ヶ谷	9 (1)	7 (0)	16 (1)	73 (1)	9 (0)	82 (1)
旭	8 (1)	2 (0)	10 (1)	83 (0)	13 (0)	96 (0)
磯子	9 (1)	3 (0)	12 (1)	82 (0)	62 (0)	144 (0)
金沢	8 (1)	1 (0)	9 (1)	73 (1)	105 (10)	178 (11)
港北	11 (1)	4 (0)	15 (1)	77 (1)	45 (1)	122 (2)
緑	8 (1)	10 (0)	18 (1)	72 (1)	32 (4)	104 (5)
山内	10 (1)	1 (0)	11 (1)	96 (1)	25 (0)	121 (1)
都筑	11 (1)	4 (0)	15 (1)	71 (1)	94 (0)	165 (1)
戸塚	9 (1)	8 (0)	17 (1)	61 (1)	17 (0)	78 (1)
栄	11 (1)	2 (0)	13 (1)	76 (1)	6 (0)	82 (1)
泉	10 (1)	1 (0)	11 (1)	80 (0)	10 (0)	90 (0)
瀬谷	9 (1)	4 (0)	13 (1)	73 (1)	10 (0)	83 (1)

オ マイクロフィルム・マイクロフィッシュ

区分	マイクロフィルム	マイクロフィッシュ
中央	24,491リール	5,407枚

ウ 参考資料

[冊数は、前頁アの内数] (冊)

区分	蔵書数		
	一般書	児童書	総数
総数	129,897	9,168	139,065

《各館内訳》

中央	59,762	644	60,406
鶴見	2,268	491	2,759
神奈川	3,558	420	3,978
中	2,371	470	2,841
南	3,140	388	3,528
港南	3,514	470	3,984
保土ヶ谷	5,922	576	6,498
旭	2,862	499	3,361
磯子	3,949	634	4,583
金沢	6,609	227	6,836
港北	7,002	345	7,347
緑	3,219	784	4,003
山内	6,061	640	6,701
都筑	4,137	745	4,882
戸塚	6,327	507	6,834
栄	3,069	389	3,458
泉	3,271	498	3,769
瀬谷	2,856	441	3,297

エ CD-ROM

(種)

総数	791
----	-----

《各館内訳》

中央	608
鶴見	0
神奈川	14
中	11
南	0
港南	12
保土ヶ谷	0
旭	7
磯子	19
金沢	19
港北	7
緑	3
山内	24
都筑	19
戸塚	26
栄	18
泉	4
瀬谷	0

カ 個人貸出用図書[分野別所蔵数][下段()内は外国語資料で内数]

区 分	一般書									
	総記	哲学	歴史	社会科学	自然科学	技術	産業	芸術	言語	
総 数	122,664 (4,616)	116,377 (2,124)	274,440 (7,554)	473,150 (9,374)	194,307 (4,258)	238,454 (3,814)	100,091 (1,492)	282,095 (4,877)	62,574 (3,055)	
中央	館内用	69,312 (3,894)	61,476 (1,809)	131,250 (6,328)	278,154 (8,166)	98,764 (3,777)	119,857 (2,503)	59,917 (1,314)	137,188 (3,937)	28,532 (2,291)
	移動図書館	292 (0)	434 (0)	1,365 (0)	2,153 (0)	1,472 (0)	4,220 (0)	805 (0)	2,277 (0)	252 (0)
	合 計	69,604 (3,894)	61,910 (1,809)	132,615 (6,328)	280,307 (8,166)	100,236 (3,777)	124,077 (2,503)	60,722 (1,314)	139,465 (3,937)	28,784 (2,291)
鶴 見	2,275 (17)	2,021 (26)	5,977 (93)	7,813 (103)	4,435 (40)	6,060 (132)	1,672 (12)	5,819 (47)	1,938 (53)	
神 奈 川	2,649 (84)	2,490 (16)	7,266 (93)	11,099 (65)	5,461 (33)	7,906 (41)	2,524 (13)	10,216 (70)	1,634 (18)	
中	2,882 (301)	2,995 (182)	7,304 (502)	9,760 (350)	4,551 (181)	6,120 (452)	2,139 (82)	7,536 (427)	2,273 (197)	
南	2,461 (2)	2,417 (5)	7,010 (45)	8,482 (49)	4,413 (38)	5,180 (80)	2,015 (8)	6,842 (34)	1,706 (30)	
港 南	2,798 (32)	2,742 (3)	6,616 (31)	9,192 (40)	4,186 (3)	5,337 (19)	1,750 (1)	7,430 (20)	1,527 (6)	
保土ヶ谷	4,621 (31)	4,112 (4)	10,677 (34)	13,327 (60)	6,373 (14)	7,020 (62)	2,763 (7)	9,881 (14)	2,322 (61)	
旭	2,591 (25)	4,338 (2)	8,438 (6)	11,784 (24)	6,394 (5)	6,588 (28)	2,107 (2)	7,816 (5)	1,911 (31)	
磯 子	3,216 (3)	3,192 (6)	9,860 (63)	12,653 (71)	6,700 (20)	8,635 (84)	3,069 (8)	10,047 (32)	2,254 (14)	
金 沢	4,901 (1)	4,930 (5)	12,591 (43)	14,387 (57)	7,225 (14)	7,566 (39)	2,676 (2)	8,285 (7)	2,515 (41)	
港 北	3,694 (54)	4,168 (2)	10,512 (31)	12,999 (51)	6,087 (5)	6,899 (17)	2,723 (1)	9,588 (56)	2,379 (72)	
緑	2,379 (31)	2,393 (4)	7,352 (29)	9,692 (26)	5,153 (10)	6,681 (64)	2,181 (7)	7,202 (12)	1,840 (23)	
山 内	3,987 (57)	3,408 (17)	9,757 (51)	14,894 (80)	6,010 (9)	7,074 (38)	2,469 (12)	9,585 (82)	2,229 (50)	
都 筑	3,411 (31)	3,094 (15)	8,066 (59)	14,438 (44)	5,854 (8)	8,509 (18)	2,392 (5)	9,924 (33)	2,170 (43)	
戸 塚	4,431 (12)	4,583 (4)	10,005 (38)	14,848 (56)	6,692 (12)	7,020 (24)	2,779 (3)	10,786 (9)	2,160 (38)	
栄	1,999 (1)	2,588 (2)	6,090 (21)	9,498 (12)	5,148 (2)	5,726 (8)	2,119 (2)	6,392 (3)	1,761 (10)	
泉	2,839 (11)	2,443 (8)	7,874 (60)	9,877 (93)	4,970 (73)	6,744 (183)	2,209 (8)	8,705 (67)	1,625 (25)	
瀬 谷	1,926 (29)	2,553 (14)	6,430 (27)	8,100 (27)	4,419 (14)	5,312 (22)	1,782 (5)	6,576 (22)	1,546 (52)	

(冊)

一般書				児童書			総数	区 分	
文学	郷土資料	未区分	(小計)	図書	紙芝居	(小計)		館内用	中央
867,425 (24,920)	287,693 (2,155)	16,893 (253)	3,036,163 (68,492)	763,923 (18,720)	23,591 (0)	787,514 (18,720)	3,823,677 (87,212)		
269,212 (16,287)	151,068 (1,817)	7,605 (192)	1,412,335 (52,315)	114,346 (5,909)	1,474 (0)	115,820 (5,909)	1,528,155 (58,224)	館内用	中央
13,187 (0)	3 (0)	45 (0)	26,505 (0)	22,674 (0)	832 (0)	23,506 (0)	50,011 (0)	移動図書館	
282,399 (16,287)	151,071 (1,817)	7,650 (192)	1,438,840 (52,315)	137,020 (5,909)	2,306 (0)	139,326 (5,909)	1,578,166 (58,224)	合 計	
24,765 (862)	7,821 (7)	281 (0)	70,877 (1,392)	32,555 (810)	1,176 (0)	33,731 (810)	104,608 (2,202)	鶴 見	
35,987 (521)	7,893 (9)	519 (2)	95,644 (965)	32,973 (365)	1,389 (0)	34,362 (365)	130,006 (1,330)	神 奈 川	
26,475 (2,268)	5,310 (10)	395 (3)	77,740 (4,955)	32,749 (3,229)	1,079 (0)	33,828 (3,229)	111,568 (8,184)	中	
30,189 (717)	6,518 (19)	363 (2)	77,596 (1,029)	33,270 (609)	1,286 (0)	34,556 (609)	112,152 (1,638)	南	
30,699 (144)	7,463 (31)	420 (0)	80,160 (330)	34,861 (297)	1,288 (0)	36,149 (297)	116,309 (627)	港 南	
40,302 (372)	7,804 (18)	653 (1)	109,855 (678)	39,017 (561)	1,097 (0)	40,114 (561)	149,969 (1,239)	保土ヶ谷	
35,978 (178)	6,347 (23)	378 (1)	94,670 (330)	32,854 (346)	1,078 (0)	33,932 (346)	128,602 (676)	旭	
39,647 (429)	9,180 (2)	636 (0)	109,089 (732)	43,239 (471)	1,398 (0)	44,637 (471)	153,726 (1,203)	磯 子	
42,367 (253)	10,349 (16)	452 (3)	118,244 (481)	33,225 (686)	1,021 (0)	34,246 (686)	152,490 (1,167)	金 沢	
36,171 (313)	12,369 (36)	1,097 (26)	108,686 (664)	38,877 (989)	1,297 (0)	40,174 (989)	148,860 (1,653)	港 北	
32,751 (431)	7,123 (8)	512 (0)	85,259 (645)	36,999 (509)	1,352 (0)	38,351 (509)	123,610 (1,154)	緑	
40,018 (493)	8,719 (7)	691 (10)	108,841 (906)	46,945 (791)	1,191 (0)	48,136 (791)	156,977 (1,697)	山 内	
38,787 (478)	10,355 (27)	1,046 (6)	108,046 (767)	46,689 (1,114)	2,255 (0)	48,944 (1,114)	156,990 (1,881)	都 筑	
45,399 (261)	10,379 (59)	580 (2)	119,662 (518)	34,559 (483)	1,317 (0)	35,876 (483)	155,538 (1,001)	戸 塚	
27,481 (106)	5,865 (48)	463 (2)	75,130 (217)	33,338 (319)	1,222 (0)	34,560 (319)	109,690 (536)	栄	
30,251 (595)	7,738 (12)	460 (3)	85,735 (1,138)	40,817 (678)	861 (0)	41,678 (678)	127,413 (1,816)	泉	
27,759 (212)	5,389 (6)	297 (0)	72,089 (430)	33,936 (554)	978 (0)	34,914 (554)	107,003 (984)	瀬 谷	

(2) 年間受入冊数

ア 図書資料[個人貸出・閲覧用]

[下段()内は外国語資料で内数]

(冊)

区 分	購入			寄贈			編入・その他			総数	
	一般書	児童書	計	一般書	児童書	計	一般書	児童書	計		
総 数	74,239 (665)	27,082 (428)	101,321 (1,093)	48,509 (466)	6,565 (169)	55,074 (635)	2,688 (10)	385 (2)	3,073 (12)	159,468 (1,740)	
中央	館内用	18,152 (324)	2,372 (139)	20,524 (463)	8,182 (105)	544 (104)	8,726 (209)	723 (7)	29 (1)	752 (8)	30,002 (680)
	移動図書館	608 (0)	494 (0)	1,102 (0)	83 (0)	30 (0)	113 (0)	9 (0)	2 (0)	11 (0)	1,226 (0)
	合 計	18,760 (324)	2,866 (139)	21,626 (463)	8,265 (105)	574 (104)	8,839 (209)	732 (7)	31 (1)	763 (8)	31,228 (680)
鶴 見	3,361 (49)	1,190 (30)	4,551 (79)	2,049 (53)	338 (27)	2,387 (80)	79 (0)	29 (0)	108 (0)	7,046 (159)	
神 奈 川	3,146 (17)	1,473 (41)	4,619 (58)	1,841 (0)	142 (0)	1,983 (0)	78 (0)	10 (0)	88 (0)	6,690 (58)	
中	3,234 (43)	1,290 (39)	4,524 (82)	1,007 (2)	161 (6)	1,168 (8)	93 (0)	8 (1)	101 (1)	5,793 (91)	
南	3,066 (15)	1,392 (18)	4,458 (33)	1,464 (17)	107 (3)	1,571 (20)	85 (1)	16 (0)	101 (1)	6,130 (54)	
港 南	2,994 (22)	1,250 (0)	4,244 (22)	2,030 (2)	231 (2)	2,261 (4)	58 (0)	24 (0)	82 (0)	6,587 (26)	
保土ヶ谷	3,165 (16)	1,260 (14)	4,425 (30)	2,605 (4)	246 (0)	2,851 (4)	135 (0)	0 (0)	135 (0)	7,411 (34)	
旭	3,352 (12)	1,468 (11)	4,820 (23)	1,981 (5)	267 (0)	2,248 (5)	82 (0)	22 (0)	104 (0)	7,172 (28)	
磯 子	3,351 (21)	1,198 (5)	4,549 (26)	2,780 (5)	523 (1)	3,303 (6)	105 (0)	28 (0)	133 (0)	7,985 (32)	
金 沢	2,878 (9)	1,515 (30)	4,393 (39)	2,422 (13)	243 (1)	2,665 (14)	100 (0)	37 (0)	137 (0)	7,195 (53)	
港 北	3,394 (31)	1,450 (21)	4,844 (52)	3,914 (22)	605 (7)	4,519 (29)	146 (0)	17 (0)	163 (0)	9,526 (81)	
緑	3,232 (14)	1,835 (25)	5,067 (39)	2,594 (2)	467 (4)	3,061 (6)	118 (0)	18 (0)	136 (0)	8,264 (45)	
山 内	3,373 (15)	1,712 (9)	5,085 (24)	2,622 (79)	258 (0)	2,880 (79)	120 (1)	22 (0)	142 (1)	8,107 (104)	
都 筑	4,047 (32)	1,705 (12)	5,752 (44)	3,634 (118)	966 (10)	4,600 (128)	185 (1)	41 (0)	226 (1)	10,578 (173)	
戸 塚	3,416 (24)	1,387 (5)	4,803 (29)	3,031 (21)	375 (0)	3,406 (21)	153 (0)	22 (0)	175 (0)	8,384 (50)	
栄	3,216 (14)	1,246 (1)	4,462 (15)	2,335 (5)	338 (1)	2,673 (6)	86 (0)	23 (0)	109 (0)	7,244 (21)	
泉	3,088 (7)	1,434 (19)	4,522 (26)	2,339 (12)	396 (1)	2,735 (13)	60 (0)	20 (0)	80 (0)	7,337 (39)	
瀬 谷	3,166 (0)	1,411 (9)	4,577 (9)	1,596 (1)	328 (2)	1,924 (3)	273 (0)	17 (0)	290 (0)	6,791 (12)	

イ 図書資料[団体貸出用]

(冊)

区 分	購入			寄贈			編入・その他			総数
	一般書	児童書	計	一般書	児童書	計	一般書	児童書	計	
総数	24	207	231	622	146	768	199	12	211	1,210
中 央	1	49	50	0	30	30	1	12	13	93
保土ヶ谷	8	21	29	7	0	7	42	0	42	78
金 沢	0	24	24	36	0	36	0	0	0	60
港 北	0	40	40	464	47	511	112	0	112	663
山 内	15	38	53	33	68	101	0	0	0	154
戸 塚	0	35	35	82	1	83	44	0	44	162

(3) 年間除籍冊数 [下段()内は外国語資料で内数] (4) 再活用図書

ア 図書資料[個人貸出・閲覧用] (冊)

区 分	一般書	児童書	総 数
総 数	103,511 (911)	30,224 (304)	133,735 (1,215)
中 央	館 内 用	13,661 (642)	14,677 (674)
	移動図書館	865 (0)	1,530 (0)
	合 計	14,526 (642)	16,207 (674)
鶴 見	4,479 (18)	1,260 (2)	5,739 (20)
神 奈 川	2,560 (4)	1,528 (16)	4,088 (20)
中	3,902 (42)	1,525 (31)	5,427 (73)
南	6,293 (14)	2,022 (4)	8,315 (18)
港 南	5,525 (1)	1,098 (3)	6,623 (4)
保土ヶ谷	5,625 (14)	1,495 (4)	7,120 (18)
旭	3,691 (15)	1,988 (4)	5,679 (19)
磯 子	4,941 (33)	957 (19)	5,898 (52)
金 沢	3,888 (1)	1,568 (0)	5,456 (1)
港 北	7,044 (11)	2,573 (68)	9,617 (79)
緑	4,826 (6)	1,446 (9)	6,272 (15)
山 内	5,056 (11)	1,270 (8)	6,326 (19)
都 筑	6,452 (44)	1,272 (11)	7,724 (55)
戸 塚	8,663 (12)	1,355 (8)	10,018 (20)
栄	4,740 (0)	2,356 (7)	7,096 (7)
泉	6,956 (40)	3,123 (77)	10,079 (117)
瀬 谷	4,344 (3)	1,707 (1)	6,051 (4)

(冊)

再活用冊数
6,886

※市立学校・市民利用施設等への図書再活用

イ 図書資料[団体貸出用] (冊)

区 分	一般書	児童書	総 数
総数	2,521	1,070	3,591
中 央	847	320	1,167
保土ヶ谷	38	5	43
金 沢	137	285	422
港 北	583	88	671
山 内	584	177	761
戸 塚	332	195	527

5 平成26年度利用統計

※ 貸出冊数は、貸出延長による貸出冊数を含む。

※ 平成24年12月までのインターネットによる貸出延長は、各図書館の貸出冊数に含む。

(1) 個人貸出

ア 登録者数〔()内は、新規登録者数で内数〕

(人)

イ 貸出冊数〔総数に図書取次サービス事業を含む〕(冊)

図書館	年度	平成26年度			平成25年度	平成24年度
		一般	児童	総数		
総数		782,860 (47,828)	161,338 (18,573)	944,198 (66,401)	951,811 (64,953)	969,596 (70,409)
中央	館内用	120,239 (8,271)	8,734 (1,153)	128,973 (9,424)	130,237 (9,876)	132,063 (10,207)
	移動図書館	8,232 (341)	2,903 (178)	11,135 (519)	11,431 (490)	11,891 (618)
	合計	128,471 (8,612)	11,637 (1,331)	140,108 (9,943)	141,668 (10,366)	143,954 (10,825)
鶴見		31,621 (2,223)	7,638 (1,031)	39,259 (3,254)	39,043 (3,141)	39,545 (3,512)
神奈川		27,579 (1,725)	6,034 (745)	33,613 (2,470)	33,460 (2,571)	33,640 (2,635)
中		20,554 (1,039)	5,269 (510)	25,823 (1,549)	26,366 (1,546)	26,822 (1,661)
南		29,470 (1,613)	5,704 (691)	35,174 (2,304)	35,555 (2,363)	36,229 (2,551)
港南		29,828 (1,215)	6,657 (586)	36,485 (1,801)	37,529 (2,021)	38,792 (2,260)
保土ヶ谷		42,922 (3,400)	7,960 (949)	50,882 (3,400)	51,218 (3,446)	52,809 (3,535)
旭		27,011 (1,507)	6,496 (783)	33,507 (2,290)	33,773 (2,368)	34,251 (2,480)
磯子		39,170 (2,323)	9,567 (884)	48,737 (3,207)	49,314 (3,341)	49,963 (3,316)
金沢		42,584 (2,466)	7,965 (919)	50,549 (3,385)	51,491 (3,459)	52,909 (3,750)
港北		49,240 (3,596)	9,035 (1,210)	58,275 (4,806)	57,968 (2,441)	60,929 (4,669)
緑		37,549 (2,112)	9,993 (1,141)	47,542 (3,253)	47,580 (3,463)	48,012 (3,702)
山内		70,392 (4,131)	14,066 (1,790)	84,458 (5,921)	85,104 (5,912)	86,821 (5,945)
都筑		67,370 (4,219)	19,894 (2,102)	87,264 (6,321)	87,612 (6,615)	88,951 (6,940)
戸塚		55,783 (3,485)	10,514 (1,390)	66,297 (4,875)	66,146 (4,803)	65,369 (5,188)
栄		31,815 (1,589)	7,275 (815)	39,090 (2,404)	39,684 (2,536)	40,707 (2,733)
泉		30,456 (1,459)	10,092 (1,079)	40,548 (2,538)	41,541 (2,522)	43,015 (2,759)
瀬谷		21,045 (1,114)	5,542 (617)	26,587 (1,731)	26,759 (2,039)	26,878 (1,948)

図書館	年度	平成26年度			平成25年度	平成24年度
		一般書	児童書	総数		
総数		7,489,041	3,112,082	10,601,123	10,439,041	10,891,026
中央	館内用	770,049	140,030	910,079	943,786	1,063,254
	移動図書館	69,374	47,331	116,705	124,321	152,475
	合計	839,423	187,361	1,026,784	1,068,107	1,215,729
鶴見		226,468	117,058	343,526	310,576	353,294
神奈川		295,557	149,958	445,515	470,799	495,788
中		153,223	99,922	253,145	248,595	273,540
南		257,444	94,465	351,909	353,057	383,201
港南		279,206	109,315	388,521	413,333	450,492
保土ヶ谷		304,486	136,633	441,119	436,814	472,068
旭		267,581	133,655	401,236	405,136	431,710
磯子		350,299	149,217	499,516	511,954	564,752
金沢		378,763	144,721	523,484	530,367	569,540
港北		428,342	197,938	626,280	408,872	661,112
緑		412,538	185,005	597,543	617,979	665,799
山内		436,941	217,223	654,164	658,182	719,596
都筑		633,015	367,759	1,000,774	1,028,763	1,117,613
戸塚		443,415	164,189	607,604	602,132	651,262
栄		335,365	162,955	498,320	488,917	519,595
泉		298,753	139,942	438,695	454,165	502,977
瀬谷		221,865	105,183	327,048	339,326	370,389

※ 「児童」は、0～15歳。

※ 平成17年1月から登録更新手続を実施。平成18年2月から未利用者管理情報の削除を開始。

* インターネットによる貸出延長

インターネット	683,733	191,085	874,818	808,676	161,588
---------	---------	---------	---------	---------	---------

* 図書取次サービス事業

行政サービスコーナー	156,859	39,052	195,911	183,969	200,124
地区センター(青葉区)	85,765	19,446	105,211	99,322	110,857

ウ 一日平均利用状況

[全館平均は、インターネット、行政サービスコーナー、地区センターの利用状況は除く]
 ※1 貸出利用者数は、貸出延長及び館内閲覧利用者数を含む。
 ※2 移動図書館で受け付けした予約は中央図書館を含む。
 ※3 インターネットでの貸出とは「貸出延長」を指す。

区分	入館者数 (人)	貸出 利用者数 (※1) (人)	貸出 冊数 (冊)	利用者一人 当たり貸出 冊数 (冊)	予約受付 冊数 (※2) (冊)
図書館	(人)	(人)	(冊)	(冊)	(冊)
全館平均	1,278.3	523.9	1,513.8	2.89	61.3
中央	3,253.9	1,049.6	2,653.3	2.53	119.7
鶴見	796.2	340.7	1,001.5	2.94	44.5
神奈川	979.2	408.8	1,298.9	3.18	41.6
中	840.3	256.4	738.0	2.88	24.6
南	965.4	379.4	1,026.0	2.70	53.4
港南	624.4	406.4	1,180.9	2.91	47.1
保土ヶ谷	1,067.3	460.7	1,286.1	2.79	51.5
旭	790.2	366.8	1,176.6	3.21	38.3
磯子	1,235.8	495.4	1,460.6	2.95	56.3
金沢	1,426.0	534.5	1,526.2	2.86	58.2
港北	1,343.5	613.0	1,825.9	2.98	63.7
緑	1,286.0	570.8	1,742.1	3.05	70.2
山内	1,606.8	673.9	1,907.2	2.83	98.3
都筑	2,400.0	979.6	2,926.2	2.99	107.6
戸塚	1,924.0	698.8	1,771.4	2.53	98.3
栄	1,021.3	482.4	1,452.8	3.01	58.2
泉	779.5	401.9	1,279.0	3.18	38.0
瀬谷	629.5	302.3	973.4	3.22	33.2
インターネット(※3)	—	1,158.1	2,396.8	2.07	6,649.0
行政サービス コーナー	—	196.2	308.0	1.57	—
地区センター (青葉区)	—	26.4	43.5	1.65	—

エ 利用状況の推移

※平成25年1月図書館情報システムを更新し、
 25年1月以降の貸出冊数は、貸出延長を含
 む。

区分	登録者数 (人)	貸出冊数 (冊)	入館者数 (人)
H26	944,198	10,601,123	7,860,188
H25	951,811	10,439,041	7,681,307
H24	969,596	10,891,026	8,154,802
H23	961,039	11,366,869	8,304,188
H22	978,419	11,751,625	8,660,185
H21	1,012,872	12,002,943	8,912,792
H20	1,014,475	11,867,411	9,057,644
H19	1,031,799	11,429,849	8,838,462
H18	1,036,415	11,460,135	9,140,167
H17	1,367,298	11,380,586	9,576,099
H16	1,422,055	11,658,755	9,897,697
H15	1,345,754	11,799,482	10,108,195
H14	1,261,156	11,053,610	9,773,934
H13	1,175,376	10,755,968	9,025,584
H12	1,091,632	10,846,181	8,807,814
H11	1,005,756	10,893,033	8,295,886
H10	910,854	10,649,963	7,999,743
H9	812,052	10,287,785	7,500,030
H8	714,795	10,390,468	7,525,794
H7	600,631	10,326,985	7,630,245
H6	437,868	9,143,521	6,507,623

※平成17年10月インターネット予約開始
 ※平成17年12月一部行政サービスコーナーで
 図書取次開始。
 ※平成17年1月から登録更新手続き(5年毎)を
 実施。

※一日平均利用状況は、半日開館日(1月4日)を除く開館日数で算出。

(2) 予約受付冊数

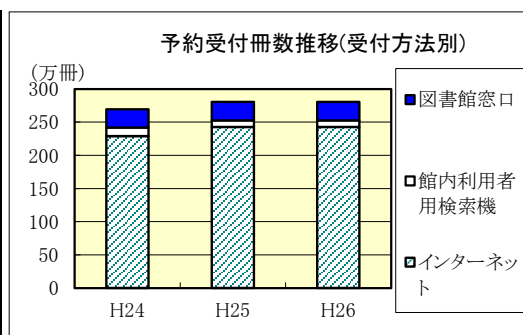
※ 平成24年12月までは、予約資料の受取館別の冊数、平成25年1月以降は予約の受付処理をした冊数。

ア 予約受付冊数[館別] ※ 移動図書館で受け付けた予約は中央図書館の受付冊数に含む。(冊)

区分 図書館		平成26年度			平成25年度	平成24年度
		一般	児童	合計		
総数	インターネット、行政サービスコーナー、地区センターを含む	2,402,828	401,132	2,803,960	2,691,563	2,701,190
	図書館のみ	328,731	48,329	377,060	404,038	1,984,257
中央		38,073	2,987	41,060	43,970	139,115
鶴見		13,309	1,964	15,273	16,765	77,737
神奈川		11,941	2,324	14,265	17,179	91,089
中		6,754	1,696	8,450	8,696	49,049
南		16,251	2,071	18,322	19,039	78,581
港南		13,354	2,135	15,489	17,863	82,590
保土ヶ谷		15,143	2,506	17,649	18,284	103,232
旭		12,089	959	13,048	15,700	73,779
磯子		17,659	1,583	19,242	21,379	98,058
金沢		18,160	1,798	19,958	22,957	113,305
港北		19,034	2,826	21,860	19,602	147,902
緑		19,417	4,649	24,066	28,605	118,871
山内		28,820	4,900	33,720	36,547	164,201
都筑		30,605	6,194	36,799	36,469	225,963
戸塚		29,532	4,171	33,703	35,339	142,986
栄		17,545	2,414	19,959	20,911	103,707
泉		11,397	1,644	13,041	13,359	79,099
瀬谷		9,648	1,508	11,156	11,374	59,161
インターネット		2,074,097	352,803	2,426,900	2,287,525	471,971
* 図書取次サービス事業						
行政サービスコーナー		—	—	—	—	158,499
地区センター(青葉区)		—	—	—	—	86,463

イ 予約受付冊数[方法別・()は構成比] (冊)

区分	平成26年度	平成25年度	平成24年度
総数	2,803,960 (100%)	2,691,563 (100%)	2,701,190 (100%)
図書館窓口	278,640 (9.9%)	274,408 (10.2%)	272,681 (10.1%)
館内利用者用検索機	98,420 (3.5%)	129,630 (4.8%)	273,722 (10.1%)
インターネット	2,426,900 (86.6%)	2,287,525 (85.0%)	2,154,787 (79.8%)



(3) レファレンス件数 [下段()内はEメール受付で内数]

(件)

区分 図書館	平成26年度									平成25年度	平成24年度
	所蔵調査				事項調査				総数		
	口頭	電話	文書	合計	口頭	電話	文書	合計			
総数	165,322	32,019	789	198,130	51,534	8,124	521	60,179	258,309	253,870	261,630
中央	54,767	14,654	787 (787)	70,208 (787)	13,022	3,076	517 (485)	16,615 (485)	86,823 (1,272)	95,503 (1,175)	96,739 (1,191)
鶴見	1,882	1,024	0	2,906	2,379	723	2	3,104	6,010	6,244	6,830
神奈川	3,977	508	0	4,485	1,799	185	0	1,984	6,469	7,978	7,461
中	4,420	415	0	4,835	977	25	0	1,002	5,837	5,901	5,325
南	6,537	546	0	7,083	1,588	129	0	1,717	8,800	10,159	8,955
港南	8,741	1,564	0	10,305	413	423	0	836	11,141	7,499	5,298
保土ヶ谷	3,702	791	0	4,493	1,462	270	0	1,732	6,225	6,154	10,341
旭	3,702	734	0	4,436	2,154	192	0	2,346	6,782	7,960	10,449
磯子	7,397	479	0	7,876	3,165	73	0	3,238	11,114	10,798	10,848
金沢	7,695	2,263	0	9,958	2,876	342	2	3,220	13,178	13,770	13,732
港北	5,162	1,061	0	6,223	2,205	348	0	2,553	8,776	4,615	10,464
緑	7,329	1,770	2	9,101	3,368	995	0	4,363	13,464	9,987	11,328
山内	8,014	3,119	0	11,133	1,121	474	0	1,595	12,728	12,768	12,232
都筑	17,723	903	0	18,626	8,449	320	0	8,769	27,395	21,927	21,925
戸塚	8,310	262	0	8,572	2,257	104	0	2,361	10,933	10,041	8,312
栄	4,049	483	0	4,532	1,323	141	0	1,464	5,996	6,617	6,291
泉	6,152	733	0	6,885	2,006	136	0	2,142	9,027	8,087	6,472
瀬谷	5,763	710	0	6,473	970	168	0	1,138	7,611	7,862	8,628

(4) 市外図書館との相互貸借冊数

(冊)

対象	貸出冊数	借用冊数
総数	8,175	12,961
県立図書館	33	849
県立川崎	87	165
県内市町村	7,974	11,401
国会図書館	-	19
その他	81	527

(5) 障害者支援事業

視覚に障害のある方を対象に全館で対面朗読を行ったほか、中央図書館を中核施設として、録音資料(カセットテープ図書、デージー図書※)や点字資料の貸出を行いました。

また、心身に障害があり来館が困難な方への図書の配送貸出を実施しました。

※「デージー図書」は、1枚のCD-ROMで長時間の収録が可能なデジタル録音図書。

ア 登録者数 (人)

区分	合計
視覚障害	746
配送貸出	636
合計	1,382

イ 貸出数 ※ 配送貸出は中央図書館で実施。平成26年度から集計対象をタイトル数に変更。

区分	録音資料(タイトル)				合計	点字資料等(タイトル)		
	図書(テープ)	図書(デージー等)	定期刊行物(テープ)	定期刊行物(デージー等)		点字図書	点字雑誌	拡大写本
視覚障害	551	5,453	1,777	5,960	13,741	6	682	0

区分	(冊)	(件)
配送貸出	6,291	2,612

ウ 録音資料蔵書数 (巻・タイトル)

区分	図書(テープ)		図書(デージー)		図書(CDブック)		雑誌(デージー)
	巻数	タイトル	枚数	タイトル	枚数	タイトル	タイトル
中央	46,791	7,648	1,197	1,197	365	258	7

エ 点字資料等蔵書数 (タイトル・冊)

区分	点字図書		点字雑誌	拡大写本	
	冊数	タイトル	タイトル	冊数	タイトル
総数	3,430	552	12	296	57
中央	1,921	482	12	296	57
鶴見	0	0	-	-	-
神奈川	0	0	-	-	-
中	150	2	-	-	-
南	150	2	-	-	-
港南	0	0	-	-	-
保土ヶ谷	150	2	-	-	-
旭	0	0	-	-	-
磯子	0	0	-	-	-
金沢	177	12	-	-	-
港北	212	34	-	-	-
緑	63	1	-	-	-
山内	152	4	-	-	-
都筑	0	0	-	-	-
戸塚	143	3	-	-	-
栄	162	8	-	-	-
泉	150	2	-	-	-
瀬谷	0	0	-	-	-

オ 対面朗読 (時間・人)

区分	対面朗読	
	延時間	延人数
総数	1,297	594
中央	116	59
鶴見	38	19
神奈川	0	0
中	107	53
南	266	133
港南	0	0
保土ヶ谷	115	46
旭	0	0
磯子	48	24
金沢	0	0
港北	0	0
緑	0	0
山内	40	20
都筑	233	116
戸塚	37	13
栄	182	59
泉	115	52
瀬谷	0	0

カ 音訳者登録者数 (人) ※ 音訳者の登録管理は中央図書館が実施し、音訳者数は64人。

区分	対面朗読	録音図書製作
音訳者数	45	31

(6) 音楽映像ライブラリー

中央図書館の音楽映像ライブラリーでは、図書資料による情報提供を補完するため、多種メディア用29席(コンパクトディスク、レーザーディスク、ビデオテープ及びDVDが利用可能)、カセットテープ専用2席からなる、館内視聴ブースで、音楽映像資料の提供を行っています。

ア 資料点数

(点)

コンパクトディスク	カセットテープ	レーザーディスク	ビデオテープ	DVD	総数
12,429	491	1,546	14,262	808	29,536

イ 年間受入数

(点)

区 分	コンパクトディスク	カセットテープ	レーザーディスク	ビデオテープ	DVD	総数
総 数	2	0	0	11	15	28
購 入	0	0	0	0	7	7
寄 贈	2	0	0	11	8	21
編入・その他	0	0	0	0	0	0

ウ 年間除籍数

(点)

コンパクトディスク	カセットテープ	レーザーディスク	ビデオテープ	DVD	総数
7	0	5	45	8	65

エ 利用点数

(点)

コンパクトディスク	カセットテープ	レーザーディスク	ビデオテープ	DVD	総数
9,949	21	6,098	21,821	2,434	40,323

オ ブース利用回数 (回)

館内視聴ブース
29,066

(7) 移動図書館

市立図書館を利用しにくい地域などを対象に、中央図書館の移動図書館「はまかぜ号」が、市内21か所を2週間ごとに巡回しています。

平成24年度からは巡回日が祝日や施設点検の休館日にあたる場合も運行し、利用しやすいように定期的な巡回を行っています。

移動図書館車の駐車場と利用状況

所在区	駐車場		所在地	貸出利用者数(人)	貸出冊数(冊) (※1)		
					計	一般書	児童書
神奈川	1	宮向	宮向団地管理事務所周辺	707	2,816	2,037	779
	2	片倉	神大寺中央公園	1,263	5,074	3,429	1,645
西	3	みなとみらい	グランモール公園「美術の広場」	2,964	10,134	5,373	4,761
港南	4	港南台	港南台中央公園	2,061	6,529	5,096	1,433
旭	5	左近山	左近山ショッピングセンター南側広場	1,780	6,166	4,885	1,281
	6	中沢	中沢町公園	936	3,418	2,650	768
	7	希望が丘	中希望が丘第五公園	1,123	4,539	2,719	1,820
磯子	8	杉田大谷	杉田大谷第一公園	1,134	4,105	2,783	1,322
金沢	9	並木	イド藻公園	2,011	7,321	5,483	1,838
	10	八景西	八景西公園	2,048	8,213	3,199	5,014
港北	11	南日吉	コンフォール南日吉管理事務所前	5,206	20,010	9,549	10,461
	12	綱島東	綱島東三丁目公園	3,034	11,632	6,132	5,500
緑	13	竹山	竹山中公園	676	2,412	1,915	497
青葉	14	奈良北	奈良町第三公園	455	1,703	1,356	347
	15	青葉台	青葉台公園	336	1,267	953	314
都筑	16	東山田	東山田地域ケアプラザ	491	1,704	1,068	636
戸塚	17	品濃	品濃中央公園	1,517	6,888	2,369	4,519
	18	名瀬	名瀬下第三公園	599	2,238	1,450	788
	19	俣野	ドリームハイツ第一公園	835	3,046	1,791	1,255
泉	20	緑園	緑園東公園	1,014	3,795	2,574	1,221
瀬谷	21	阿久和	三ツ境大原第二公園	960	3,695	2,563	1,132
合 計				31,150	116,705	69,374	47,331

※1 貸出延長による貸出冊数を含む。



みなとみらい駐車場



八景西駐車場

(8) 団体貸出

図書館サービス及び読書の普及を図るとともに、地域の自主的な活動を支援することを目的に、地域の自治会、町内会や地域文庫等の社会教育団体への一括貸出を実施しています。

ア 登録図書館別団体数

図書館名	中央	保土ヶ谷	金沢	港北	山内	戸塚	総数
団体数	49	29	11	45	70	21	225

イ 利用状況

図書館名	貸出冊数※1 (冊)			貸出回数 (回)	利用冊数※2 (冊)		
	一般書	児童書	計		一般書	児童書	計
中央	7,656	10,154	17,810	61	5,112	14,329	19,441
保土ヶ谷	1,517	2,668	4,185	22	3,299	10,944	14,243
金沢	1,597	1,726	3,323	12	1,772	860	2,632
港北	2,640	7,653	10,293	52	19,125	53,972	73,097
山内	4,714	25,341	30,055	103	8,199	69,917	78,116
戸塚	2,443	3,915	6,358	21	6,729	6,700	13,429
総数	20,567	51,457	72,024	271	44,236	156,722	200,958
平成25年度	24,084	50,148	74,232	265	34,635	121,330	155,965
平成24年度	28,189	60,158	88,347	327	59,001	183,099	242,100

※1 団体に貸し出している冊数

※2 団体内での貸出利用冊数

(9) グループ貸出

市民の学習活動・課題解決の支援のため、5名以上のより小規模な市民グループに対しては、グループ貸出を実施しています。

グループ貸出の登録館と利用状況

図書館名	グループ数	利用冊数 (冊)	図書館名	グループ数	利用冊数 (冊)
中央	16	1,232	港北	19	1,165
鶴見	47	4,523	緑	22	2,135
神奈川	21	1,657	山内	14	878
中	27	2,249	都筑	49	2,545
南	21	1,419	戸塚	17	1,580
港南	22	1,813	栄	33	3,305
保土ヶ谷	16	1,713	泉	35	3,906
旭	16	1,730	瀬谷	22	2,064
磯子	50	4,168	総数	469	38,795
金沢	22	713			

(10) 企画事業、その他の事業
ア 全館事業

※ 市立図書館が平成26年度に実施した事業からの抜粋。
※ おはなし会は原則として「オ おはなし会等事業」にまとめて記載。
※ 講師名の記載がないものは、各図書館司書が講師を務めた。

内容(タイトル)	開催日	イベント数	参加人数
統一キャンペーン			
春のイベント～子ども読書の日関連～	4/1～5/18	247	4,115
夏休みイベント～とよかんて夏休み～	7/19～8/31	295	4,623
秋のイベント～やっぱり読書の秋～	10/1～11/30	387	11,705
はまっ子読書フェスティバル関連イベント	11/7他	35	857
教科書展示会	6/4～6/29	—	1,725

<記号の見方>

- 春 = 春のイベント
- 夏 = 夏休みイベント
- 秋 = 秋のイベント
- はま = はまっ子読書の日関連イベント
- 多 = 多文化サービス関連イベント
- 周 = 周年記念イベント

イ 中央図書館の主な事業

内容(タイトル)・講師	開催日	会場	参加人数	
展示「新学期、よんでみようこんな本」	4/1～5/6	1階展示コーナー	-	春
本の読み聞かせミニ講座	4/26	おはなしのへや	16人	春
展示「生物多様性～生きもののつながりを知ろう！伝えよう！」(パネル提供:環境創造局)	①5/8～6/1 ②6/2～6/15	①1階展示コーナー ②3階展示コーナー	-	
い・にし・え散歩(共催:NPO法人横浜 シティガイド協会) 野毛山・デザイン探訪	6/8	野毛山公園周辺	10人	
西区制70周年記念・三代横浜駅	10/11	桜木町駅・高島町駅・ 横浜駅	10人	
展示「横濱百景写真展」	6/20～7/13	1階展示コーナー	-	
読み聞かせボランティア講座(初心者向け)	6/26	5階第一会議室	29人	
図書修理ボランティア講座(初心者向け)	7/2、7/9	5階第一会議室	18人	
展示「記憶という芸術@図書館～ヨコハマトリエンナーレ2014応援プログラム～」	①7/29～9/1 ②9/2～11/3	①1階展示コーナー ②5階エレベータ前	-	
展示「健康づくり情報パネル展」(パネル提供:西区役所福祉保険課)	8/19～9/15	4階エレベータ前	-	夏
図書館たんけんツアー(対象:小学生)	7/30、8/5	おはなしのへや	41人	夏
子どもアドベンチャー2014「図書修理ボランティア体験」(対象:小学3年生～ 中学3年生)(共催:生涯学習文化財課)	8/19	3階ボランティア活動室	9人	
展示「昭和村(群馬県)と横浜市の友好交流～第4回やさしい王国昭和村 フォトコンテスト入賞作品展」(共催:政策局大都市制度推進課)	9/2～9/29	1階展示コーナー	-	
展示「『横浜をつくった実業家』-高島嘉右衛門没後100年展-」	9/30～11/17	3階展示コーナー	-	秋
展示「読んでみようこんな本」	10/1～10/31	1階展示コーナー	-	秋
展示「西区制70周年記念 西区いま・むかし展」(協力:西区役所)	11/2～11/30	1階展示コーナー	-	
中央図書館ライブラリーツアー	11/9	中央図書館	16人	
外国人学校の子どもたち 展示	12/1～12/27	1階展示コーナー	-	多
の絵画展2014(共催:外国人学 校の子どもたちの絵画展実行委員 会) ワークショップ「絵とおはなししよう～絵の鑑賞 ワークショップ」[講師:実行委員・相模女子美大学ボラ ンティア]	12/14	おはなしのへや	9人	多
見えない・見えにくい方のための図書館活用講座～対面朗読・録音図書から 調べものまで～	12/7	5階第一会議室	14人	
展示「中央図書館ではボランティアが活躍しています！」	1/4～1/12	1階展示コーナー	-	
展示「明治時代に『お料理小説』があった！～村井弦齋と『食道楽』の世界～」	1/14～2/15	1階展示コーナー	-	
横浜F・マリノス×図書館！！2015～シーズン1「キックオフ」企画「マリ ノスケ一日中央図書館長」	2/14	1階・地下1階	-	
クイズラリー「マリノスケからの挑戦状」(通常版)	2/14～3/15	1階	276人	
展示「子どもの本で知る世界の国々～英国・アイルランド編」	2/17～3/8	1階展示コーナー	-	
西区読書普及活動講演会 角野栄子講演会「魔法の宅急便と私 -私 の本について語ろう-」(共催:西区役所地域振興課)	2/22	地下1階ホール	136人	
物語が生まれるとき～富安陽子さん講演会	3/7	地下1階ホール	157人	
ポップ作りワークショップ～この本が面白い！あなたの感動を伝える一枚の紙！	3/22	5階第一会議室	40人	

ヨコハマライブラリーカフェ タイトル・ゲスト	開催日	会場	参加人数	
第24回「映画『細雪』の戦後史」[ゲスト:指田文夫氏(大衆文化評論家)]	4/19	5階 第一会議室	45人	春
第25回「かけがえのない生物多様性～本当に大切なものを次世代へ～」[ゲスト:岸和幸氏(Cremony代表)](共催:温暖化対策統括本部)	5/30		32人	
第26回「侘びの知的理解」[ゲスト:岡本浩一氏(東洋英和女学院大学 人間科学部教授)](共催:東洋英和女学院大学)	7/8		45人	
第27回「遺伝子ですべては決まらない!変化する生命情報」[ゲスト:梅原崇史氏(理化学研究所ライフサイエンス技術基盤研究センター エピジェネティクス制御研究ユニット ユニットリーダー)](共催:独立行政法人理化学研究所 横浜事業所)	8/3		11人	夏
第28回「親子カフェ ミソバチの面白い生態」[ゲスト:林慶一氏(もとぶん〜みつのもちもち〜事務局代表)](共催:温暖化対策統括本部)	8/30		12組30人	
第29回「きちんと知りたい!遺伝子組換え作物」[ゲスト:一色正之氏(横浜市立大学木原生物学研究所 植物エピゲノム部門准教授)](共催:横浜市立大学木原生物学研究所)	9/27		38人	
第30回「口の中の再生医療」[ゲスト:早川徹氏(鶴見大学歯学部教授)](共催:鶴見大学)	11/15		37人	
第31回「トイレの話をしてみませんか?」[ゲスト:トイレ診断士(株式会社 アメニティ) 白倉正子氏(アソビプランナー代表)](共催:資源循環局)	11/29		42人	
第32回「百人一首あれこれ 一撰者・成立・古写本」[ゲスト:久保木秀夫氏(鶴見大学文学部准教授)](共催:鶴見大学)	12/20		41人	
第33回「遺伝子研究がつくる未来の予防医療」[ゲスト:田中有希氏(理化学研究所ライフサイエンス技術基盤研究センター オミックス応用技術研究グループ 核酸診断技術開発ユニット 研究員)](共催:独立行政法人理化学研究所 横浜事業所)	1/17		39人	
第34回「ゴールは実用化? 新しい学問「レギュラトリーサイエンス」」[ゲスト:向後泰司氏(理化学研究所社会知創成事業 予防医療・診断技術開発プログラム マネージャー)](共催:独立行政法人理化学研究所 横浜事業所)	1/31		38人	
第35回「横浜はフルーツ王国だった?～近代横浜のくだもの生産～」[ゲスト:百瀬敏夫氏(横浜市史資料室調査研究員)](共催:総務局横浜市史資料室)	2/21		43人	
第36回「これまで知られていなかった海辺の恵みブルーカーボン」[ゲスト:桑江朝比呂氏(独立行政法人港湾空港技術研究所沿岸環境研究チームリーダー)](共催:温暖化対策統括本部)	2/28		27人	

ウ 地域図書館の主な事業

館名	内容(タイトル)・講師	開催日	参加人数		
鶴見	つるみっこ絵本広場協力スタッフ養成講座[講師:5/21渡辺順子氏、5/28鶴見図書館司書](共催:鶴見区福祉保健センター)	5/21、5/28	延べ38人		
	ブラジルとあそぼうinつるみとしょかん(共催:NPO法人ABCジャパン)	6/21	34人	多	
	夏休み科学遊びの会(対象:①小学1～3年生②小学4～6年生)	7/24	44人	夏	
	業務体験「図書館体験」(対象:①小学3～6年生②小学1・2年生③中学生)	7/31、8/7、8/14	24人	夏	
	まだ間に合う!感想文におススメの本	8/20	10人	夏	
	保育園育児講座(会場:区内の保育園)※地域親子向けに絵本とわらべうたについての育児講座	6/26、7/9、10/29、11/14	56組		
	読み聞かせボランティア向け講習会(①初級者向け ②中級者向け)	6/19、11/6	40人		
	つるたんつるぼんおはなし会(鶴見大学学生のおはなし会)(共催:鶴見大学)	11/9、12/21	63人		
	むかしあそびの会(共催:つるみけん玉クラブ)	1/10	70人		
神奈川	影絵を楽しむ会(対象:一人で参加できる子から小学6年生)[出演:影絵サークル「シルエットフェア」]	5/10	9人	春	
	展示「横浜の図書館がひとつになった日」(会場:神奈川湊フェスタ(横浜市市民防災センター))	5/25	25人		
	業務体験「夏休み一日図書館員」(対象:①小学3、4年生 ②5、6年生)	8/7、8/8	18人	夏	
	展示「本のおはなばたけをつくろう」	10/15～11/30	147人	はま	
中	モックとよもう!子ども読書の日はるのどくしょノート	3/20～5/11	延110人		
	業務体験「小学生一日図書館員」(対象:①②小学1、2年生 ③小学3、4年生)	7/24、7/29、7/30	32人	夏	
	第4回本牧モック亭開演!～子どものための落語の会～	8/21	54人	夏	
	こんにちは!世界の国ぐに～英国・アイルランド～	展示※児童書の展示	10/15～11/10	-	はま
		おはなし会・ブックトークなど	10/15、16、19、11/5、8	60人	はま
	展示「周五郎と本牧～中区ゆかりの作家たち～」	11/22～12/6	-		
	大人が楽しむおはなし会[講師:浅見和子氏(公益財団法人東京子ども図書館)]	2/19	38人		
Y.S.C.C.講演会「地域に根差したスポーツクラブを目指して」[講師:吉野三郎氏(Y.S.C.C. 営業本部統括本部長)]	2/22	9人			

館名	内容(タイトル)・講師	開催日	参加人数		
南	オトナのための図書館バックヤードツアー	5/10、11/8	21人		
	紙芝居を作ろう(対象:小学生~大人)	7/24、8/7	14人	夏	
	業務体験「夏休み図書館たんけん隊」(対象:小学校3年生~6年生)	7/25	20人	夏	
	夏休み子ども防災講座(対象:小学3~6年生)	8/8	5人	夏	
	展示「横浜・関東大震災の記憶」(協力:横浜市史資料室)	8/30~9/15	—	夏	
	夏の夜のこわいおはなしの会(対象:小学生)	8/1	24人	夏	
	展示「図書修理ボランティア展」	10/24~11/8	—	秋	
	展示「おはなしボランティアおすすめ本展示」	10/31~11/14	—	秋	
港南	展示「森の観測 森日出夫氏写真パネル展」	4/29~5/11	—	春	
	親子で学ぶ&楽しむ 食育のはなし(共催:港南区福祉保健センター)	6/4	27人		
	業務体験「図書館の仕事にチャレンジしよう」	小学生(小学3年生~6年生)	7/30	10人	夏
		中学生	7/31	5人	夏
	夏休み! いろいろなおもしろい本しょうかいします	8/6(延3回)	42人	夏	
	知って安心・相続と遺言の基礎の基礎	11/6	27人	秋	
	はまっ子読書の日特別ブックトーク 子どもの本で知る世界の国ぐに~英国~(対象:小学生)	11/8、11/9	26人	はま	
	展示「こうなんいまむかし」	1/15~1/28	—		
保土ヶ谷	読み聞かせのための絵本の選び方講座(保護者向け)	4/26	6人	春	
	業務体験「一日図書館員」(対象:小学校1年から4年生)	8/5~8/8	58人	夏	
	展示「濱の農ディスカバリー」	9/5~9/15	—		
	大人のための図書館体験(対象:中学生以上)	11/8	13人	秋	
	展示「横浜開港前後・浮世絵東海道宿ものがたり 神奈川・保土ヶ谷・戸塚」	10/17~10/29	—	秋	
	展示「ヨコハマ発! 文学賞の世界—横浜生まれの文学賞と伸、英治、周五郎の賞」	11/15~11/30	—	秋	
旭	オープンガーデン(案内:グリーン・ボランティア)(会場:旭図書館屋上庭園)	4/26、4/27	247人	春	
	こどもの読書週間かみしばいの会[実演:旭図書館紙芝居ボランティア"としょくん"](対象:3歳くらいから・親子で参加可)	5/6	53人	春	
	夏休みティーンズボランティア(対象:旭区在住在学の小学生を除く10代)(協力:旭図書館ボランティア)	8/1~8/12	延51人	夏	
	子ども向け畠山重忠講座「重忠さんてどんな人?」畠山重忠公生誕850年事業[講師:渡辺利雄氏(紙芝居ボランティア"としょくん")、斎藤国勝氏(旭ガイドボランティアの会会長)]	8/2	29人	夏	
	旭区読書推進講演会「だいすき! 絵本の時間~大人にも子どもにもたのしい」[講師:長野ヒデ子氏](共催:旭区役所地域振興課、協力:紙芝居文化推進協議会)	11/10	86人	秋	
	展示「旭区読書活動推進~ボランティア活動パネル展~」	11/8~11/24	—	秋	
	郷土史講座「坂東武士の鑑 畠山重忠の生涯」[講師:牧田修俊氏(旭ガイドボランティアの会)]	2/12	19人		
磯子	大人のためのおはなし会(協力:よこはまおはなしの会)	4/13	30人	春	
	業務体験「としょかんのしごと体験(小学生)」(対象:小学1~3年生、4~6年生)	7/29、8/7	26人	夏	
	業務体験「図書館の仕事体験(中学生)」	8/12	3人	夏	
	学校図書館ボランティアサポート講座 学校図書館本の修理 [講師:図書館ボランティア「本の修理いそご」]	初級	10/21、10/28	延38人	秋
		中級A	11/4、11/18	延26人	秋
		中級B	12/2、12/9	延30人	秋
	ぬいぐるみといっしょのおはなし会&ぬいぐるみの図書館おとまり会(協力:磯子図書館サポーターズクラブ「ほびっと」・よこはまおはなしの会)	11/1	32人	はま	
講演「生活習慣とアンチエイジング」[講師:酒井規氏(湘南鎌倉総合病院健康管理センター長)]	2/14	33人			

館名	内容(タイトル)・講師	開催日	参加人数	
金沢	図書館を本の花でいっぱいにして！	4/1～5/31	—	春
	展示「横浜市立大学 学術情報センター コレクション資料」「社史・団体史から紐解く産業の歴史」	5/24～6/29	—	
	小澤俊夫氏講演会(共催:金沢地区センター・ボランティアグループ「みどりのたね」)	7/8	96人	
	業務体験「一日図書館員」(対象:①小学1・2年生 ②小学3・4年生 ③小学5・6年生)	①7/30、②7/31、③8/1	38人	夏
	業務体験「夏休み司書体験」(対象:中・高校生)	8/6	6人	夏
	展示「金沢動物園がやってきた！」	7/30～8/31	—	夏
	はまっ子読書の日記念「特別おはなし会と絵本の展示」(共催:金沢国際交流ラウンジ 関東学院大学 横浜市立大学)	11/9	61人	秋
	ストーリーテリングを楽しむ会～昔話で世界をめぐる～(共催:ボランティアグループ「みどりのたね」)	12/2	25人	
講演会「目で聴き、耳でみる『シェイクスピア作品入門』」[講師:瀬沼達也氏(関東学院大学シェイクスピア英語劇 演出主幹)]	3/14	54人	多	
港北	パネル展示「オープンヘリテイジ」	3/25～4/17 11/19～11/30	—	
	赤ちゃんからの絵本とわらべうた入門	4/23	45人	春
	パネル展示「オープンガーデン」	5/12～5/17	—	
	学校ボランティアのための読み聞かせ講習会	6/10、6/24	延40人	
	業務体験「めがせ！図書館名人」(対象:①小学1～3年②小学4～6年)	8/6、8/7	22人	夏
	新横浜駅開業50周年記念シンポジウム「港北区のまちと新横浜駅開業50周年」	9/27	28人	
	第6回スポーツ医科学セミナー「健康増進に役立つウォーキング」(共催:スポーツ医科学センター)	1/27	30人	
	パネル展示「オープンファクトリー」	2/1～2/23	—	
	横浜F・マリノス応援企画「ラッピングブックトラック」「開幕戦に応援メッセージを届けよう」「応援展示」	2/25～3/30	—	
	講座「データベースで調べてみよう」	1/29	5人	
緑	業務体験「図書館探検隊」(対象:小学3年生～6年生)	7/30	21人	夏
	子ども読書会 みんなで楽しむグリム童話(対象:小学3年生～6年生)	8/6	5人	夏
	困る前に知っておこう！初めての介護保険講座[講師:十日市場地域ケアプラザ職員](共催:十日市場地域ケアプラザ)	9/27	20人	
	第10回紙芝居大会	10/19	72人	秋
	講演会「東京オリンピックと横浜」[講師:松本洋幸氏(横浜市史資料室)]	11/9	10人	秋
	展示「あなたはしってる？見た？読んだ？～ぼくの本・わたしの本～大展示会」(対象:小・中学生)	11/1～11/30	—	秋
	クリスマスコンサート(共催:十日市場地域ケアプラザ、緑ほのぼの荘、地域子育て支援拠点いっぽ)	12/6	60人	
	緑図書館開館20周年記念事業緑図書館キャラクター・くまの親子の名前大募集！	1/6～2/28	429人	
山内	おはなしごっこ012(対象:0～2歳児と保護者)(共催:NPO語り手たちの会「おはなしごっこ012」チームよこはま)	4/24ほか 全6回	延140人	春
	春のおはなし会とミニ工作(対象:小学校低学年、未就学児とその保護者)	4/27	55人	春
	展示「トリックアートの世界」	5/8～6/15	—	
	小学生のための調べ方講座(対象:小学4～6年生)[講師:飯田建氏(ポプラ社)、山内図書館職員]	7/31	8人	夏
	業務体験「小学生夏休み一日図書館員」(対象:①小学1・2年生②小学3・4年生)	8/7 延2回	33人	夏
	ファッションから見た映画の社会学[講師:助川幸逸郎(横浜市立大学非常勤講師)](共催:横浜市立大学地域貢献センター)	1/10、1/17	延30人	
	青葉区読書活動推進事業柚木麻子トークショー「読むよろこび 書きたのしみ」(共催:青葉区役所)	3/8	148人	
都筑	展示「外尾悦郎氏とサグラダ・ファミリア」「私のサグラダ・ファミリア」	4/1～4/13	—	春
	業務体験「図書館たんけん隊」(対象:小学3～4年生)	7/31、8/1 延4回	49人	夏
	学校図書館環境整備講座「学校図書館ボランティアはじめの一步」	10/23、10/30	31人	秋
	郷土パネル展「都筑の風景を見る」～茅ヶ崎八景をめぐる～都筑区制20周年記念事業	11/13～11/19	—	秋

館名	内容(タイトル)・講師	開催日	参加人数	
都筑	市民の読書推進月間企画事業&二十歳の都筑図書館イベント1「知的書評合戦ビブリオバトル INつづき」	11/15	29人	秋
	都筑区読書活動推進目標策定記念&二十歳の都筑図書館イベント2講演会「孤児のアン」から作家に」[講師:山崎洋子氏]	11/30	96人	
	小学生のための製本講座『ミニノートを作ってみよう』	12/20 延3回	22人	
戸塚	読み聞かせ講習会入門編	5/15	33人	春
	戸塚の地震『祐之地震道記 戸塚で活写された元禄大地震』を手がかりにした地形地質観察会[講師:笠間友博氏(生命の星・地球博物館主任研究員)]	6/21	30人	
	なぞときは図書館で!!かんたんランチづくり&調べ学習の達人になる!(対象:小学3~6年生)/めざせ!水博士!!戸塚ポンプ場見学&図書館で大研究(対象:小学3・4年生)	7/25、7/31	24人	夏
	もう一度働きたい女性のための就活準備講座	10/2	31人	秋
	おとなのための図書館の仕事体験~少し差がつく図書館の使い方~	11/14	13人	秋
	親子で楽しもう!本の世界~小学生の読書、応援します~	11/20	24人	秋
栄	夏休みに読んでみよう!~夏のブックトークの会(対象:①小学1・2年生②小学3・4年生)	7/24、8/20 延4回	57人	夏
	図書館たんけんて、「調べ学習マスター」になろう!(対象:小学3・4年生)	7/25、8/20、8/21	14人	夏
	業務体験「さきも一日図書館員!」(対象:①小学校1~3年生②小学校4~6年生)	①7/30、7/31、8/6 ②8/7	74人	夏
	大人のための心をつなぐ紙芝居の世界~紙芝居上演&講習[講師:森内直美氏]	10/5	26人	秋
	歴史講座「公田周辺の歴史と暮らしを知る」[講師:田島芳伸氏、柳下武氏、鹿島保宏氏]	11/22	33人	秋
	展示「安全・安心のまちづくり”セーフコミュニティ”」	10/5~10/29	-	秋
	展示「わが町の遺跡~桂台北遺跡と出土遺物展」	11/1~11/30	-	秋
泉	業務体験「夏休み図書館探検隊」(対象:①小学3・4年生②小学5・6年生)	7/29、7/30	11人	夏
	図書館でしらべもの名人になろう!(対象:小学4~6年生)	8/5	7人	夏
	展示「めざせ!調べもの名人~図書館を使って調べてみよう~」	7/1~7/31	-	夏
	展示「はまっ子読書の本」	10/24~11/24	-	秋
	おとなのための口演会[演者:いずみ紙芝居一座]	11/16	15人	秋
瀬谷	展示「できるかな~新しい生活~」	4/11~5/8	-	春
	業務体験「小学生夏休み図書館体験」(対象:①小学1~3年生②小学4~6年生)	8/12、8/13	29人	夏
	防災パネル展「3.11東日本大震災と今日からできる日頃の地震対策」(共催:瀬谷消防署中瀬谷出張所)	8/19~8/26	-	夏
	瀬谷区読み聞かせボランティア交流会	11/27	10人	秋
	展示「横浜みどりアップ 二十四節気パネル展」(共催:環境創造局みどりアップ推進課)	10/9~11/5	-	秋
	大人が楽しむおはなし会[語り手:司書、ボランティア]	3/19	24人	

エ 横浜市読書活動推進ネットワークフォーラム「横浜読書百貨展」(11月2日(日)開催 会場:パシフィコ横浜 会議センター 3階)

プログラム名		参加人数
ゲルにあつまれ(スーホの白い馬の世界)	モンゴル衣装を着てみよう(協力:横浜ユーラシア文化館)	912人
	モンゴルのおはなし会[語り手:モックの会]	240人
世界の絵本おはなし広場	絵本展示(協力:よこはまライブラリーフレンド、かながわこどもひろば)	-
	おはなし会[語り手:市立みなと高校企画部生徒、かながわこどもひろば、信愛塾のボランティア]	240人
読書ノートを作ろう[講師:図書修理ボランティア]		51人
図書修理相談コーナー(協力:本の修理いそご、中央図書館修理ボランティア、リペアー一期の会)		30人
ブックトーク講座		219人
わらべうたで遊ぼう[講師:石川道子氏]		93人
展示「『読書活動団体』活動紹介」(出展45団体)		-
展示「面白横浜浮世絵展」		-

オ おはなし会等事業

※ 福祉保健センター、幼稚園、保育所等への出張おはなし会、紙芝居会、ブックトークを含む。
 ※ 下段()は図書館主催のおはなし会のうち、市民ボランティアのみで実施したおはなし会等事業で内数。
 ※ 下段△は図書館主催のおはなし会のうち、図書館職員と市民ボランティアの協働で実施したおはなし会等事業で内数。

館名	中央	鶴見	神奈川	中	南	港南	保土ヶ谷	旭	磯子
回数	161	435	39	63	152	127	54	32	62
	(104)	(281)	(14)	(51)	(26)	(110)	(0)	(1)	(0)
	(22)	(126)	(0)	(6)	(9)	(0)	(0)	(24)	(11)
参加人数	1,877	8,057	544	844	3,769	2,718	757	1,556	2,070
	(1,223)	(5,031)	(218)	(554)	(658)	(1,802)	(0)	(54)	(0)
	(292)	(2,420)	(0)	(98)	(167)	(0)	(0)	(486)	(175)

館名	金沢	港北	緑	山内	都筑	戸塚	栄	泉	瀬谷	合計
回数	31	79	72	98	95	112	71	78	45	1,806
	(0)	(43)	(15)	(14)	(11)	(30)	(16)	(24)	(4)	(744)
	(3)	(1)	(49)	(81)	(2)	(0)	(0)	(20)	(24)	(378)
参加人数	398	1,578	1,445	3,937	3,800	3,970	1,449	1,399	1,265	41,433
	(0)	(1,052)	(240)	(355)	(253)	(622)	(219)	(502)	(215)	(12,998)
	(147)	(12)	(938)	(2,291)	(54)	(0)	(0)	(310)	(629)	(8,019)

カ 検索機使い方相談・講座

館名	中央	南	旭	磯子	金沢	港北	緑	山内	戸塚	瀬谷	合計
回数	3	2	12	18	1	2	12	3	1	1	55
参加人数	30	21	17	20	2	2	12	15	1	5	125

キ 講師派遣 ※ 学校・学校ボランティアを対象とした講師派遣を除く

館名	中央	鶴見	神奈川	港南	保土ヶ谷	旭	磯子	港北	緑	山内	都筑	戸塚	泉	瀬谷	合計
回数	1	10	2	2	4	2	1	10	3	1	3	1	1	2	43
参加人数	35	230	141	122	117	83	39	218	92	24	66	43	51	36	1,297

6 平成26年度図書館カレンダー〔平成26(2014).4~平成27(2015).3〕

横浜市立図書館カレンダー
 YOKOHAMA CITY LIBRARY CALENDAR

平成26(2014)年4月~平成27(2015)年3月

○は休館日です
 ⊖Closed
 ~17:00

年	SUN	MON	TUE	WED	THU	FRI	SAT	年	SUN	MON	TUE	WED	THU	FRI	SAT	年	SUN	MON	TUE	WED	THU	FRI	SAT
2014	日	月	火	水	木	金	土	2014	日	月	火	水	木	金	土	2014	日	月	火	水	木	金	土
4月			1	2	3	4	5	7月	6	7	8	9	10	11	12	10月	5	6	7	8	9	10	11
	6	7	8	9	10	11	12		13	14	15	16	17	18	19		12	13	14	15	16	17	18
	13	14	15	16	17	18	19		20	21	22	23	24	25	26		19	20	21	22	23	24	25
	20	21	22	23	24	25	26		27	28	29	30	31		26	27	28	29	30	31			
	27	28	29	30					27	28	29	30	31		26	27	28	29	30	31			
	日	月	火	水	木	金	土		日	月	火	水	木	金	土		日	月	火	水	木	金	土
5月					1	2	3	8月	3	4	5	6	7	8	9	11月	2	3	4	5	6	7	
	4	5	6	7	8	9	10		10	11	12	13	14	15	16		9	10	11	12	13	14	
	11	12	13	14	15	16	17		17	18	19	20	21	22	23		16	17	18	19	20	21	
	18	19	20	21	22	23	24		24	25	26	27	28	29	30		23	24	25	26	27	28	
	25	26	27	28	29	30	31		31								30						
	日	月	火	水	木	金	土		日	月	火	水	木	金	土		日	月	火	水	木	金	土
6月			1	2	3	4	5	9月	7	8	9	10	11	12	13	12月	7	8	9	10	11	12	
	8	9	10	11	12	13	14		14	15	16	17	18	19	20		14	15	16	17	18	19	
	15	16	17	18	19	20	21		21	22	23	24	25	26	27		21	22	23	24	25	26	27
	22	23	24	25	26	27	28		28	29	30						28	29	30	31			
	29	30							28	29	30						28	29	30	31			

※図書特別整理のため休館

5/27~5/29	都筑・戸塚・保土ヶ谷
6/3~6/5	磯子・神奈川・瀬谷・緑
6/10~6/12	泉・港南・鶴見・中
6/17~6/19	中央(移動図書館も含む)
6/24~6/26	栄・南・山内
7/1~7/3	旭・金沢・港北

開館時間

●火曜日~金曜日 / 午前9時30分~午後7時
 *中央図書館・山内図書館は午後8時30分まで。
 (ただし、中央図書館地下1階学習室は午後7時まで。)

●土曜日・日曜日・月曜日・祝(休)日・12月28日

閉館日

●施設点検日(月1回)
 ●年末年始(12月29日~1月3日)

7 平成 26 年度 横浜市立図書館の目標と振り返り

※数値は平成 26 年 12 月末現在

目標1 司書の専門性を発揮したサービスを充実します。〈サービス目標〉		
取組項目	具体的取組	実施状況
蔵書再構成5か年計画の実施 評価C	<ul style="list-style-type: none"> ・現計画の達成状況を振り返るとともに、次期計画を策定します。 ・定番図書など市民の課題解決に役立つ資料の重点収集を継続します。 ・寄贈図書の積極的な受入を推進します。 ・除籍資料の有効活用を推進します。 ・地域資料等の収集及びデジタル化を進め、利用の拡充を図ります。 ・子どもの本コーナー、ティーンズコーナーでは、調べ学習や読書活動支援のための定番図書、参考図書の充実を進めます。(通年) ・「横浜市民読書活動推進計画」により、読書推進に資する図書の充実を図ります。 	<ul style="list-style-type: none"> ・現計画の大まかな振り返りを行いました。詳細な振り返りは、統計数値が確定する平成 27 年度に実施します。次期計画「横浜市立図書館蔵書5か年計画」を策定しました。(2月) ・全館で行う蔵書補強の取りまとめを行い、3,546 冊の参考図書等の受入を進めました。(対前年度比 93% 参考:前年度 3,777 冊) ・恒常的な寄贈の呼びかけと、周年事業における寄贈事業により、52,287 冊の図書及び雑誌を受け入れました。(対前年度比 107%) ・110 団体へ、再活用図書 5,703 冊を提供しました。(対前年度比 14 団体増 参考:提供冊数対前年度比 1,017 冊増) ・アクセス件数「都市横浜の記憶」268,472 件(対前年度比 120%)「地域情報ポータル」16,965 件(対前年度比 185%) ・子どもの本、ティーンズ向けに 32,903 冊を受け入れました。(対前年度比 112%) ・「横浜市民読書活動推進計画」に基づき図書を購入しました。(3,036 冊) ・地域資料の収集につとめ、地域の情報コーナーの充実を図りました。
子ども読書活動の支援 評価B	<ul style="list-style-type: none"> ・「横浜市立図書館児童サービス5か年計画」の達成状況を振り返るとともに、次期計画を策定します。 ・子どもの読書活動や調べ学習を支援する展示や企画事業を実施します。 ・保護者、保育者、ボランティア等、対象に応じた読み聞かせやわらべうたに関する講座を実施します。 ・児童サービスの向上のために、司書を対象とした児童サービスに関する研修を実施します。 ・関係部署と連携し、学校図書館運営や環境整備に関わる教職員や学校ボランティア等を支援します。また、学校での読書活動推進を支援します。 	<ul style="list-style-type: none"> ・現計画の振り返りを行い、次期計画を策定しました(2月) ・子どもの読書活動や調べ学習を支援する事業の実施回数 1,243 回(対前年度比 82%)、35,356 人(対前年度比 112%) ・保護者・保育者向け読み聞かせ講座の実施回数 24 回(対前年度比 61%)、518 人(対前年度比 34%) ・教職員に向けての支援件数 1,065(内レファレンス 895)件 (対前年度比 268%) ・ボランティアに向けての支援件数 108 件(対前年度比 90%) ・教職員向け貸出 2,014 件・45,780 冊(対前年度比 96%) ・新たな取組として祖父母向け読み聞かせ講座を実施しました。
市民の学習活動・課題解決の支援 評価B	<ul style="list-style-type: none"> ・レファレンスサービスの PR・広報に努め、市民の課題解決を支援します。 ・市民の学習活動や課題解決を支援するため、様々な講座や企画展示等を実施します。 ・課題解決に役立つ情報提供を実施します。 	<ul style="list-style-type: none"> ・レファレンスサービスについて案内表示を出すなど、広く市民に広報しました。地域情報コーナー、子育て支援コーナーなどすでにあるコーナーの充実を図りました。 ・課題解決支援のための市民向け講座及び展示の実施回数 641 回(対前年度比 92%) ・レファレンス事例データベースを公開しました。(12 月) ・全館でシニア大学に講師を派遣し、高齢者向けの図書館利用講座を実施しました。
地域と連携した読書推進活動の充実 評価B	<ul style="list-style-type: none"> ・区の地域性に応じた読書活動を推進します。 ・地域と連携した企画事業の実施や図書資料の活用により、地域の読書活動を推進します。 ・地域や図書館で活動するボランティアの支援や育成を行います。 	<ul style="list-style-type: none"> ・各図書館で区役所等関係機関と連携し、区の読書活動目標を策定しました(3月全区で策定予定)。 ・区役所等と連携し読書推進に関わる事業を実施し、読書活動を推進しました。 ・地域と連携した企画事業の実施回数 634 回(対前年度比 76%) ・修理等ボランティア講座の実施回数・参加人数 55 回・1,017 人(対前年度比 100%・113%) ・グループ貸出冊数 28,771 冊(対前年度比 111%) ・団体貸出冊数 51,511 冊(対前年度比 86%) ・読書に関するボランティアの活動回数 731 回・参加人数 2,332 人(対前年度比 91%・120%) ・読書環境を整備するボランティアの活動回数 1,688 回・参加人数 5,531 人(対前年度比 94%・92%) ・11 月 2 日に横浜市読書活動推進ネットワークフォーラムを実施し、読書活動の推進に努めました(総入場者数 3,600 人、ボランティア向け講座開催 6回・312 人、パネル展示 2回、おはなし会開催 5回・480 人)
多文化サービスの展開 評価B	<ul style="list-style-type: none"> ・外国につながる子どもたちの図書館利用を進めるため、市民と協働して外国文化を紹介する展示や外国語での見学会・おはなし会等の企画事業を実施します。 	<ul style="list-style-type: none"> ・外国につながる子どもたちを対象とした事業件数・参加人数(母語によるおはなし会 3回・113 人、対前年度比回数 100%)の他、地域と連携した外国の文化を紹介するおはなし会や講演会、企画展示等を計 32 回、参加人数 529 人実施しました(対前年度比回数 86%)。 ・地域特性に合わせて外国語資料を収集しました。 ・在住外国人を対象として、図書館利用を促進するための広報や企画事業を実施しました。

目標2 効率的で効果的な図書館の管理運営を推進します。〈管理運営目標〉		
取組項目	具体的取組	実施状況
司書人材育成計画に基づく人材育成の推進 評価C	司書人材育成計画に基づき、司書の専門性を高める研修を実施します。また職員は積極的に研修に参加し、自己研さんに努めます。	・図書館内のみならず、外部で行われる研修にも積極的に参加し、司書の専門性向上や業務に必要なスキルを学びました。 ・専門的な研修実施回数(24回) ・職員の研修参加回数(延べ413回)
地域図書館の管理運営手法の総合的検討 評価C	・市内図書館指定管理者選定評価委員会を開催します。 ・指定管理者制度の評価や司書補助業務委託の実績を踏まえて地域図書館の効果的・効率的な管理運営のあり方について、さらなる検討を進めます。	・市内図書館の指定管理者制度の評価や地域図書館の業務委託の検証を踏まえ、今後の地域図書館の効果的・効率的運営の方向性について、全庁的に調整を進めています。 ・委託業者との連絡調整を推進しました。
市民の意見が反映される仕組みづくり 評価C	利用者懇談会・ボランティア団体等の交流会等の実施により、市民の意見を反映できる仕組みづくりを推進します。	全館で利用者懇談会またはボランティア交流会を実施し、市民の意見を積極的に活かす取組を進めました。(57回・対前年度比102%)
身近で便利な図書館サービスの充実についての検討 評価C	図書取次サービスを中心とした図書館サービスポイントの整備計画を検討します。	図書館サービスポイント整備において、既存市民利用施設などを活用した図書取次サービスの検討を進め、平成27年度(28年1月)には、港南台地区センターでのモデル事業を開始する予定です。
市立図書館における業務内容の見直し 評価C	・「横浜市立図書館アクションプラン」の達成状況を振り返るとともに、次期計画を策定します。 ・自主財源の確保及び経費の節減を図り、広告事業等歳入確保について継続的に実施します。 ・図書館情報システムの円滑な運用を推進し、より使いやすいシステムになるよう検討・改修を進めます。	・現計画の振り返りを行いました(8月)。この結果と新たな課題を踏まえ次期計画の策定を行います(3月)。 ・効率的な広告事業の展開について検討を行いました(8月)。歳入確保額及び節減額4,544千円(対前年度比88%) ・業務効率の向上を目的とした図書館情報システムの改修を実施しました(2月)。

目標3 市民にとって利用しやすい快適な図書館づくりを進めます。〈独自目標〉		
取組項目	具体的取組	実施状況
市民への広報の充実 評価C	・ホームページ・メールマガジン等の広報媒体を有効に活用し、わかりやすい情報提供を進めます。 ・情報発信を迅速に行い、必要としている市民に的確に情報が届くよう努めます。	・広報掲載実績853件(対前年度比118.5%) ・ホームページアクセス件数5,567,525件(対前年度比101.3%) ・図書館トップページの構成と内容を見直し、求める情報を的確に提供できるよう改善しました(2月)。 ・ホームページで一般向けの本の紹介サイト「図書館の本棚から」を開設し(10月)、同サイトの情報をメールマガジンでも紹介しました。 ・図書館で活動するボランティア向けのメールマガジンの配信を開始しました(10月)。 ・地域情報のページの新設や各種広報媒体での記事の連載など、広報活動を積極的に行いました。
利用しやすい図書館環境の整備 評価C	・図書館における窓口サービスや電話対応の向上について、職場で討議し、目標をあげて取り組みます。 ・書架や施設の案内について、よりわかりやすい掲示を行います。 ・災害発生時にすみやかに対処できるよう、危機管理体制の充実に努めます。	・各図書館で朝会などを活用し、情報共有とサービスの向上に努めました。 ・サインの見直しや書架表示の更新等を行い、利用者が求める情報を迅速に得られるように工夫しました。 ・空調工事・外壁工事など老朽化した施設の改修を実施し、快適な図書館環境を整備しました。 ・全職員に対して接客マナー向上に向けた研修を実施しました。(12月) ・防災訓練等の実施(全館で年2回、9月・1月) ・節電・省エネルギーに努め、電力消費量を削減しました。

取組の評価について

※評価は図書館内の評価です

評価	内容
A	優れた取組があり、目標を大きく上回る成果があった。
B	目標どおり取組を実施し、目標を上回る成果があった。
C	目標どおり取組を実施し、一定の成果をあげた。
D	目標どおりの取組ができなかったため、十分な成果をあげることができなかった。
E	実施できていない。課題の整理、計画の見直しが必要である。

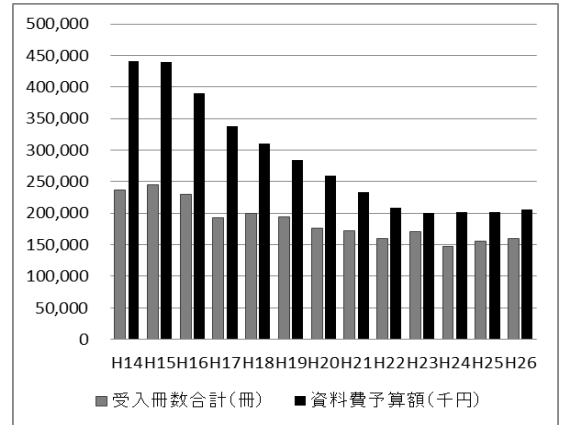
8 平成 26 年度 事業のまとめ

(1) 司書の専門性を発揮したサービスを進展させました

ア 蔵書再構成5か年計画の実施

横浜市立図書館蔵書5か年計画（平成27年度～31年度）の策定

「蔵書再構成5か年計画」（平成22～26年度）においては、調査研究用図書の新規収集や新しい資料収集方法の検討、地域情報の収集を積極的に行うことで、課題解決に資する蔵書の再構成が概ね達成できました。一方で、新しい情報媒体の検討や資料管理の課題解決への取組が充分ではありませんでした。これらの成果や反省をふまえ、継続的に蔵書の構築を行うため、社会動向の変化に伴う新たな課題への取組を盛り込んだ「横浜市立図書館蔵書5か年計画」を策定しました。これからも、市民の読書活動の支援を主体的に行う、地域の情報拠点としての図書館を目指します。



【受入冊数・資料費推移】(『横浜市の図書館』『日本の図書館 統計と名簿』より)

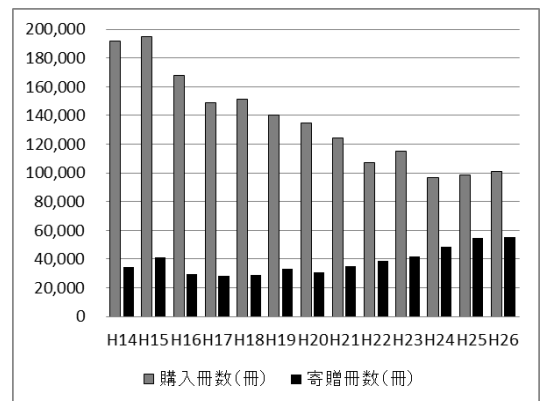
参考図書や需要の多い定番図書など市民の課題解決に役立つ資料を重点的に収集

「蔵書再構成5か年計画」に基づき、市立図書館全体の蔵書の見直し・補強の取組を推進しました。最終年度となる平成26年度も引き続き、地域の課題を考慮した目標に基づく年間資料収集計画を図書館ごとに作成し、計画に沿った収集を実施しました。

寄贈図書の受入れの強化

市立図書館では、財政状況の厳しい中、人気作家の小説や話題書、ロングセラーの児童書、郷土資料などの寄贈を募り、蔵書の充実に努めています。平成26年2月から12月まで「横浜中央図書館開館20周年図書寄贈のお願い」として、中央図書館が寄贈を希望する図書リストを提示し募集キャンペーンを実施した結果、一般書62冊、児童書38冊で合計100冊の寄贈がありました。

また、横浜市職員に対しても図書寄贈の呼びかけを引き続き実施し、平成26年度は1,364冊の寄贈がありました。



【購入冊数・寄贈冊数推移】(『横浜市の図書館』より)

デジタルアーカイブ「都市横浜の記憶」の充実...

中央図書館では、貴重資料のデジタル化を継続的に進め、デジタルアーカイブ「都市横浜の記憶」での公開を推進しています。公開資料数は、画像データ10,733点(平成27年4月時点)。地域資料の目次や索引などのテキストデータも公開しています。平成26年度のアクセス数は364,717件でした(対前年度比120%)。国立国会図書館が提供する横断検索サービス「国立国会図書館サーチ」との連携のほか、新たに図書館ホームページのトップ画面で貴重資料のPRを実施するなど、より多くの方に「都市横浜の記憶」で公開している資料を閲覧する機会を提供しています。

イ 子どもの読書活動の支援

(ア)「横浜市立図書館児童サービス5か年計画(平成27年度～平成31年度)」を策定しました

平成23年3月に策定した「横浜市立図書館児童サービス5か年計画」の具体的な取組について、達成状況を検証し、振り返りを行いました。その成果と課題を反映させるとともに、「横浜市民読書活動推進計画(平成26年度施行)」の重点目標の一つである「子どもの発達段階に応じた読書活動を推進」

するため、今後5年間の児童サービスの具体的な取組の計画を策定しました。

この計画に基づき、子どもの読書習慣の定着と読書意欲の向上を目指して、区役所や学校等と連携し、子どもが読書を身近に感じられるための取組を積極的に行っていきます。

(イ) 学校教育及び学校図書館への支援

市立図書館では、学校連携事業として、学校教育への協力と子どもに身近な学校図書館の充実への支援を行っています。平成25年10月から新たに配置が始まった学校司書に対して、学校図書館づくりや本の紹介の仕方などの研修や交流会を行いました。また、学校司書配置をきっかけに学校図書館を訪問し、学校図書館環境整備相談を行ったり司書教諭やボランティアへの支援を行いました。

【平成26年度学校連携事業 実績】〔()内は平成25年度実績〕

実施内容	延実施回数 (回)		延利用人数又は冊数	
調べ学習	24	(34)	411人	(331人)
図書館見学	299	(335)	9,790人	(11,137人)
読み聞かせ・ブックトーク	161	(187)	7,901人	(8,005人)
職業体験学習・職業インタビュー	330	(282)	1,284人	(1,117人)
教職員向け研修・レファレンス等	1,122	(397)	4,231人	(3,838人)
ボランティア向け研修・相談	120	(119)	1,669人	(1,858人)
教職員向け貸出	2,070	(1,636)	43,882冊	(41,054冊)
セット貸出	163	(179)	5,960冊	(6,540冊)

(ウ) 具体的な取組

おはなし会

家庭における読書活動を支援するために、おはなし会を通じた読書推進活動を行いました。乳幼児・未就学児・小学生向けにおはなし会を実施しました。おはなし会は、平日だけでなく、さらに親子で参加しやすい土日・祝休日にも実施しました。

また、大人にも読み聞かせの楽しさを感じていただくため大人向けおはなし会も10館で行いました(泉・磯子・神奈川・金沢・港北・都筑・鶴見・中・緑・山内)。

さらに、地域との連携を図り、保育所や子育て支援拠点などに出向いての出張おはなし会、乳児健診(主催:各区の福祉保健センターこども家庭支援課)などの待ち時間中の親子に向けた絵本の読み聞かせも7館で行いました(磯子・栄・都筑・鶴見・戸塚・緑・南)。

調べもの講座

子どもが自分自身で本や情報を探せるよう、図書館を活用した調べもの講座等を計62回実施しました。夏休みには、特に、調べ方を解説したパネルと調べものに役立つ資料の展示も行いました。

子どもが自ら調べる力をつけるための手助けとして、平成21年度からパスファインダー(調べものに使える本と調べ方の案内)「横浜探偵団」を発行しています。平成26年度は新たに2号を発行し、ホームページでの公開や館内での配布をしました。

また過去に発行された号の改訂も行いました。

【パスファインダー「横浜探偵団」(平成26年度発行分)】

■児童向けパスファインダー	第15弾 図書館で本をさがそう!
■ティーンズ向けパスファインダー	第7弾 西区いまむかし

(エ) 家庭・地域での子どもの読書の支援

家庭や地域における読書活動を支援するため、子どもを取り巻く大人に向けた読み聞かせ講座を計 87 回開催しました。ショッピングセンターで読み聞かせ講座を行ったほか、保育所、各区の子育て支援拠点・地域ケアプラザや地区センターなどの市民利用施設へ司書を講師として派遣し、市民に身近な場所での講座も開催しました。

【平成 26 年度読み聞かせ講座 対象別実施状況】[()内は平成 25 年度実績]

対象	回数(回)	参加人数(人)
読み聞かせボランティア	51 (42)	772 (817)
保護者・一般市民	33 (40)	749 (1,577)
保育士・子育て支援者・ 放課後児童クラブ指導者	3 (6)	114 (109)

(オ) ボランティアの養成・支援

地域や学校で実施する読み聞かせ・図書修理等の活動を支援するため、ボランティア向けの講座を実施しました。具体的には、絵本の読み聞かせ、図書修理などの講座を計 72 回実施しました。

また、地域で読書に関する活動を行うボランティアグループ向けの図書の貸出も行いました。

【平成 26 年度ボランティア向け講座 実施状況】[()内は平成 25 年度実績]

実施内容	回数(回)	参加人数(人)
読み聞かせ	51 (42)	772 (817)
図書修理	21 (17)	252 (227)
郷土資料・郷土作家	0 (3)	0 (55)

ウ 市民の学習活動・課題解決の支援

(ア) 市民の調査研究への支援

図書館では、市民の方が必要な図書や情報を探し出すお手伝い(レファレンス)を行っています。

ホームページ上にレファレンス検索コーナー新設

平成 26 年 12 月から図書館の蔵書検索ページに「レファレンス検索」の項目を新設しました。図書館に寄せられた多くの質問の中から、ほかの方が調べる際にも参考になりそうなレファレンス事例を登録し、質問と回答内容の全文を検索対象にしました。これにより、蔵書検索と同じようなキーワード検索で、豊富な事例と関連資料を市民に提供することができるようになりました。あわせてレファレンス申込のための専用フォームをホームページ上に設置し、利用の便を図っています。平成 26 年度末で 1,058 件登録しています。

国立国会図書館「レファレンス協同データベース」への事例提供

市民に提供する事例は、国立国会図書館「レファレンス協同データベース」(国立国会図書館が全国の公共図書館等と協同で構築しているデータベース)にも提供し、全国で活用されています。平成 26 年度は事例提供数が 222 点、アクセス数が 353,026 件でした。

ブックリスト等の発行

特定のテーマについて資料を紹介するブックリストや調べ案内を発行し、市民の課題解決のための情報提供に努めています。平成 26 年度は、横浜市の施策や計画と連動した「第 2 期健康横浜 21」「はじめよう、b な暮らし～生物多様性を横浜で考える～」、市民向け講座のテーマに関連した「和歌について調べる」「食品表示を解読するためのブックガイド」など 14 件のリストを発行しました。

地域資料の展示

中央図書館では、横浜に関する貴重なコレクションを紹介する企画展を毎年開催しています。平成 26 年度は、「ペリー横浜上陸 160 年 絵地図で見る横浜の変遷」(8/1～9/15)、「横浜をつくった実業

家一高島嘉右衛門没後 100 年展一（9/30～11/17）のほか、西区役所と連携して「西区制 70 周年記念～西区いま・むかし展」（11/2～11/30）を実施しました。企画展以外にも、月替わりで実施している地域資料ミニ展示を通じて、明治期の地図や横浜絵葉書などの資料を公開しました。

また、平成 24 年度から市内企業とのコラボレーション企画として実施している、当館所蔵の錦絵を活用したカレンダーの制作は 3 年目を迎え、貴重資料が多くの方の目に触れる機会を作ることができました。

医療・健康情報コーナーのリニューアル

近年の生活習慣病予防や健康への意識の高まりを受け、病気の治療だけでなく予防や健康の維持・増進に関する資料や情報の提供にも視点を広げ、中央図書館 4 階の「医療情報コーナー」を「医療・健康情報コーナー」と改め、リニューアルを行いました。

リニューアルでは、展示スペースを拡張して、新聞等で取り上げられた医療・健康関連のトピックを手がかりにテーマを決めて、企画展示を行い、最新の動向を踏まえた情報提供を強化しました。

また、コーナーにテーマカラーを設定し、関連資料の棚にも同色のサイン表示を行うことで、フロアに分散している医療・健康関連資料を視覚的に結び付ける工夫をしました。



中央図書館4階 医療・健康情報コーナー

（イ）行政への支援（庁内情報拠点化事業）

庁内の日常業務や新たな事業の企画立案等のために必要な調査、資料紹介、図書の貸出などを行いました。サービスの利用を促進するため、庁内情報拠点化事業活用研修の実施、庁内ネットワーク上での情報提供などを行いました。

このうち、庁内ネットワーク上では、ビジネス誌の最新号の特集記事の紹介のほか、「めざせ☆調査の星」と題したコラムを定期的に更新し、「図書館とのコラボレーション！～協力講演会・イベントのご紹介」「初めての庁内情報拠点化事業」「仕事で使おう！ビジネス雑誌」など、仕事に役立つ情報や、図書館活用法、調べ方のヒントを紹介しました。

【平成 26 年度庁内情報拠点化事業 利用実績】〔（ ）内は平成 25 年度実績〕

業務用資料貸出		レファレンス受付		ブックリスト作成	
対象局区数	利用実績(冊)	対象局区数	利用実績(件)	対象局区数	利用実績(件)
39 (43)	1,588 (1,834)	42 (44)	394 (281)	1 (3)	2 (4)

エ 地域情報の収集・提供の推進

（ア）地域情報の収集・提供の推進

図書館ごとに、地域の関係機関・団体との連携や企画事業の実施などを通して、地域資料の積極的な収集を推進しました。収集した資料は、図書館内に設置した地域情報コーナーでの情報提供や郷土写真展などの資料展示、ホームページでの公開といった形で、図書館から情報を発信しました。

（イ）企画事業を通じた課題解決支援～各図書館での取組～

各図書館では、地域のニーズに合わせて生活課題に関連する取組を行いました。介護に関する展示や講座（港北・都筑・緑・南・山内）、神奈川県行政書士会・神奈川県司法書士会の協力による、相続や成年後見についての講座（中央・旭・泉・港南・栄・瀬谷・鶴見・中）を実施しました。

また、就労を希望する女性を対象にした講座（戸塚・南）では、男女共同参画センターの協力を得ました。ほかに、自殺予防に関する展示や講座（港北・栄・戸塚）、禁煙や食育、健康に関する講座や展示（中央・磯子・港南・港北・都筑）も実施しました。このような事業により、身近な課題解決の場所として、図書館を認識してもらうことにつとめました。

(ウ) 地域情報のデジタル化の推進

瀬谷図書館は平成 26 年度に開館 30 周年を迎え、所蔵している写真等の展示を行う（1/14～2/2）と共に、新たに収集した写真をデジタル化して「瀬谷区風景写真データベース」を作成し、瀬谷図書館のホームページで公開しました。

このデータベースに収録されている画像データは、デジタルアーカイブ「都市横浜の記憶」でも公開しています。平成 26 年度には、瀬谷区のほかに神奈川区、港南区、南区など合計 186 点のデータを新規に登録しました。

オ 地域と連携した読書推進活動の充実

(ア) 地域の市民団体との連携・協働

図書館では、地域で活動するボランティア団体等と連携して読書活動を支援しています。地域のボランティアの抱える課題を共有し、課題解決に向けた話し合いの場として「ボランティア交流会」等を平成 26 年度は計 10 回開催しました。

また、地域の各種機関や団体等との連携を通じ、市民の身近な施設に出向く「出張おはなし会」及び「出張講習会」を行いました。出張おはなし会では、区のイベントなどに参加する回数が増えました。出張講習会では、読み聞かせ、図書修理以外に、地区センターの図書コーナーの環境整備などがありました。

【平成 26 年度出張おはなし会 実施状況】[()内は平成 25 年度実績]

場所	回数(回)	参加人数(人)	備考
保育所・子育て支援拠点	24 (21)	1,347 (762)	
区役所乳児健診会場	621 (647)	16,713 (16,555)	ボランティアによる実施も含む。
その他	55 (10)	2,163 (644)	市民図書室、小学校放課後教室等

【平成 26 年度出張講習会 実施状況】[()内は平成 25 年度実績]

内容	回数(回)	参加人数(人)	実施場所
読み聞かせ・わらべうた・ブックトーク	16 (31)	451 (1,408)	区役所、保育所、子育て支援拠点、地区センター等
図書修理	3 (5)	17 (58)	コミュニティハウス、幼稚園
その他(児童サービス等)	31 (3)	964 (34)	地区センター等

(イ) 他機関(大学・研究機関・行政機関など)との連携・協働

ヨコハマライブラリーカフェ・横浜市開催事業との連携

平成 26 年度に中央図書館では、庁内他部局、市内の大学や研究機関と協力し、ヨコハマライブラリーカフェを 13 回開催しました(平成 22～26 年度 累計 46 回開催)。そのほか、神奈川県行政書士会と連携し講座を開催しました。

また、環境月間に合わせた「生物多様性～生きものつながりを知ろう！伝えよう！」展示、本市イベント「ヨコハマトリエンナーレ 2014」関連展示、「横浜市がん撲滅対策推進条例」施行告知展示など、横浜市開催事業や施策と連携した展示を実施しました。

森の中のプレイパーク事業

子どもの調べ学習支援として、環境創造局みどりアップ推進課と共催で、森の中のプレイパーク事業を5館(神奈川・瀬谷・都筑・中・保土ケ谷)で実施しました。これは戸外での自然観察の後、図書館で調べ学習を行うものです。戸外では日本ネイチャーシェアリング協会の講師が、図書館での調べ学習では司書が、子どもたちにアドバイスを行いました。また「二十四節気パネル展」と題して市内の自然や行事をパネルで紹介した展示を7館で行いました(神奈川・金沢・港南・瀬谷・戸塚・中・保土ケ谷)。

「横浜シニア大学」※

横浜市老人クラブ連合会で開催する「横浜シニア大学」に講師を派遣しました。老人福祉センターなどを会場とし、各図書館がそれぞれの地域の高齢の方に、図書館の利用の仕方、活用法を紹介しました。

※市内の 60 歳以上の方を対象とした学習活動で、高齢者が地域の課題解決に積極的に参画するため、社会生活に必要な知識の習得や環境変化への社会適応能力の向上を図ることを目的としている。

図書館総合展フォーラム

第 16 回図書館総合展(於:パシフィコ横浜、主催:図書館総合展運営委員会)の関連企画として、「ICTを活かす学校図書館—可能性とつながる学校図書館へ」及び『働くこと』と『学ぶこと』の新しい関係づくり」を中央図書館ホールで開催しました(11/8)。学校教育関係者、図書館関係者、一般市民等、全国から約 150 人(バックヤードツアー含む)の参加がありました。

カ 多文化サービスの展開

国際都市横浜の形成と、多文化共生の地域づくり支援のために多文化サービスを推進しました。

具体的には、外国籍や外国につながりを持つ子どもたちが母語で楽しめるおはなし会(港北・南)や多文化理解をすすめるおはなし会(中央・金沢・港北・栄・都筑・鶴見・中・南・山内)、ブックトーク(中央・栄・中)のほか、外国につながりを持つ児童生徒向けのおはなし会(泉・鶴見)、多文化理解推進に関するワークショップや講演会(中央・泉・磯子・鶴見)、世界の国々を紹介する展示(中央・泉・金沢・港北・都筑・鶴見・中)を、市民や他機関との連携等によって実施しました。



「ブラジルとあそぼうinつるみとよかん」ちらし(鶴見図書館)

キ 市民協働の推進

図書館における市民参加の仕組みづくりをさらに進め、全館でボランティアが活動しています。おはなし会は、前年度に比べ活動延人数が大きく伸びました。ボランティアのみでのおはなし会も増えています。図書修理では、糸綴じなどの製本技術を身につけることにより、修理可能な資料が増えました。

また、それぞれの活動分野で初級講座、中級講座等を開催し、ボランティアのスキルアップを継続的に行い、読書活動の担い手を支援しました。

さらに、図書館の書架を整える書架整理ボランティアや屋上緑化の維持管理をする環境整備ボランティアを導入している館もあります。講演会などの自主企画事業に関わるボランティアも増えています。

また、平成 26 年度には、全 18 館で利用者懇談会等を計 57 回開催し、図書館の運営や企画事業などについて意見交換を行いました。

【平成 26 年度ボランティア活動実績】 [()内は平成 25 年度実績]

活動内容		活動館数(館)	活動延人数(人)	延件数または延日数	備考
おはなし会	司書との協働	13 (15)	859 (552)	378 件 (287 件)	おはなし会参加者総数 8,019 人(6,428 人)
	ボランティアのみ	15 (15)	2,725 (1,875)	744 件 (722 件)	12,998 人(11,898 人)
図書修理		13 (13)	4,520 (3,885)	995 日 (907 日)	総修理冊数 12,452 冊(10,674 冊)
書架整理		8 (8)	2,353 (2,760)	1,038 日(1,036 日)	
環境整備		1 (1)	430 (335)	279 日 (257 日)	(内容)生け花の展示、 庭の手入れ
自主企画事業		14 (10)	639 (518)	114 件 (86 件)	(内容)検索機講座、歴 史散策、各種講座等
その他		8 (4)	407 (172)	109 件 (31 件)	(内容)広報活動等

【平成 26 年度利用者懇談会等実施状況】〔()は平成 25 年度実績〕 ●懇談会設置前の事前準備のための開催を含む

図書館名	懇談会名称(設置年月)	開催回数(回)	図書館名	懇談会名称(設置年月)	開催回数(回)
中央	中央図書館読み聞かせボランティア懇談会(平成 21 年 4 月)等	7 (6)	金沢	金沢図書館懇談会(平成 23 年 1 月)等	2 (1)
鶴見	鶴見図書館利用者・団体懇談会(平成 23 年 2 月)	1 (1)	港北	「港北図書館友の会」と図書館との連絡会(平成 22 年 6 月)等	13 (13)
神奈川	神奈川図書館懇談会(平成 22 年 11 月)	2 (2)	緑	修理ボランティア交流会(平成 24 年 2 月)等	5 (4)
中	中図書館書架整理ボランティア懇談会(平成 23 年 7 月)等	1 (2)	山内	利用者フォーラム(平成 22 年 7 月)	2 (2)
南	南図書館を囲む会(平成 22 年 6 月)	2 (2)	都筑	都筑図書館から未来を描く協働の会(平成 24 年 12 月)	9 (10)
港南	港南図書館懇談会(平成 21 年 12 月)等	2 (1)	戸塚	戸塚図書館利用者懇談会(平成 22 年 3 月)等	1 (3)
保土ヶ谷	保土ヶ谷図書館懇談会(平成 23 年 2 月)	1 (1)	栄	栄図書館懇談会(平成 22 年 6 月)等	3 (1)
旭	旭図書館いきいきボランティア交流会(平成 23 年 5 月)	1 (1)	泉	いいとこづくり委員会(平成 22 年 6 月)	2 (2)
磯子	磯子図書館利用者懇談会(平成 22 年 10 月)	2 (2)	瀬谷	瀬谷区読書活動推進懇談会(平成 26 年 10 月)	1 (2)
				計	57 (56)

(2) 効率的で効果的な図書館の管理運営を推進します

ア 地域図書館の管理運営手法の総合的検討

これからの市立図書館には、市民自らが課題解決を図るために必要な資料の提供や、情報の提供・発信を通じた市民の読書活動推進の支援、また、区役所や学校を含む地域との連携の一層の強化など、「地域の情報拠点」として、司書の専門性を発揮した質の高い図書館サービスの提供が求められています。一方で、図書館経営については、厳しい財政状況を踏まえ、これまで以上の効率的な管理運営も不可欠です。

こうした課題に対して、平成 22 年度の山内図書館指定管理者制度導入や、平成 23 年度の都筑・戸塚両図書館の司書補助業務の委託化を進めてきましたが、特に、山内図書館指定管理者制度については、これまでの検証・評価を踏まえて、平成 26 年度に指定管理者制度の更新を行い、平成 27 年度からも、「サービス向上と管理運営の効率化」に向けて指定管理者制度の一層の活用を図ります。

指定管理者(山内図書館)における取組

平成 26 年 4 月の「横浜市民の読書活動の推進に関する条例」施行にともない、青葉区では、区の地域性に応じて読書活動の推進を図るために「青葉区民読書活動推進目標」を策定しました。同目標に沿った取組を積極的に進めるとともに、指定管理者としての民間ノウハウを生かした取組を進め、指定管理者である有隣堂の書店ノウハウを活用した事業を展開しました。書店での開催が先行していた「ビブリオバトル」を図書館で 2 回開催しました。1 回目はワークショップ形式の参加型とし、2 回目はビブリオバトルと対談を組み合わせ、前半に「まち」をテーマとしたビブリオバトルを行い、後半に『未来の図書館、はじめませんか?』の刊行記念対談を行いました。ビブリオバトルには同書の著者や編集者がバトラーとして参加しました。

また、書店と出版社の連携を活かし、出版社に協力を仰ぎ「トリックアート」の展示及び絵本の表紙を利用した「エコバック」等の工作講座を開催しました。さらに、絵本「バムとケロ」シリーズの原画複製を出版社から借りて展示を行い、館内に設けた「山内堂」で関連グッズの販売を行いました。

青葉区の読書活動推進事業の一環としては、区との共催により、作家・柚木麻子氏のトークショーを開催しました。若年層を主な対象として企画し、出版社と書店の連携を活用して、作家への依頼にあたりました。

(次ページへ続く)

館の運営においては、人の配置を柔軟に行い、青葉区役所に出張登録窓口を設けました。区内に転入してくる人の図書館利用者登録に便宜をはかるとともに、図書館について周知することができました。青葉区区民交流センターまつりの際にも出張して図書館の相談窓口を設け、利用者登録を行いました。図書館内には、案内係を入口付近に配置しました。図書館が一番混雑する土曜・日曜・祝日の午後に配置し、窓口や書架案内をするとともに、検索機の使い方などについての説明を行いました。

また、独自サービスとして平成 25 年度に引き続き、区内で活動している保育団体に託児を依頼し、図書館内で有料の託児サービスを実施しました。子育て世代から好評を博しています。

イ 自主財源の確保及び経費の節減(広告事業及び節減)

平成 26 年度の図書館広告事業による歳入額は 4,282 千円、節減額は 1,627 千円でした。

また、図書館で必要とする資料のリストを作成して、新刊図書の新刊寄贈を積極的に呼びかけた結果、企業・団体等から 593 冊の図書の寄贈を受けることができました。

雑誌広告事業については、雑誌本体をご寄贈いただく「横浜市立図書館 雑誌スポンサー制度」として、新たに公募を行いました。平成 26 年度は、4 図書館において 8 誌を 6 企業から提供いただきました。

また、ホームページへのバナー広告の掲載、館内のパンフレットラック等の設置等、広告事業は一定の成果を得ています。広告事業等については、より効果的な媒体や手法も検討し、自主財源の確保と管理運営経費の節減に取り組んでいきます。

ウ 身近で便利な図書館サービスの充実について

平成 17 年 12 月に開始した図書の貸出・返却取次サービスを引き続き実施しています。平成 23 年 4 月からは、二俣川駅・東戸塚駅の行政サービスコーナー内の図書取次コーナーが横浜市の図書館情報システムとオンラインでつながり、貸出・返却の処理ができるようになっています。

また、平成 28 年 1 月から JR 港南台駅に近接する「港南台地区センター」において、オンラインでの図書取次サービスを実施する予定です。

【平成 26 年度利用実績】

区	場 所	実施内容	延利用数		
			利用者(人)	貸出(冊)	返却(冊)
旭	二俣川駅(相鉄線) 行政サービスコーナー	貸出・返却	41,812	64,892	102,520
戸塚	東戸塚駅(JR線) 行政サービスコーナー	貸出・返却	82,944	131,019	170,006
青葉	美しが丘西地区センター	貸出・返却	8,750	14,906	14,830
	大場みずが丘地区センター	貸出・返却	4,584	7,423	7,571
	奈良地区センター	貸出・返却	9,064	14,645	17,771
	藤が丘地区センター	貸出・返却	10,884	18,136	14,586
	若草台地区センター	貸出・返却	9,166	15,123	11,977
	田奈ステーション (区民交流センター内)	貸出・返却	7,899	12,781	12,066
	青葉台コミュニティハウス	貸出・返却	13,416	22,197	15,542
	市が尾駅(東急線) 青葉台駅(東急線) たまプラーザ駅(東急線)	返却ポスト			182,262
図書取次サービス事業総計			188,519	301,122	549,131

(3) 市民にとって利用しやすい快適な図書館づくりを進めます

ア 利用者の要望の把握(広聴事業)

平成 26 年度に「市民からの提案」などに寄せられた図書館に関する意見・提案は 184 件でした。主な内容は、件数の多い順に、図書館の運営に関すること (46 件)、図書館の施設管理に関すること(27 件)、蔵書などの資料に関すること(26 件)、図書の予約に関すること(25 件)、職員等の対応に関すること(24 件)となっています。

【平成 26 年度 市民からの提案】

項目	内容	件数	主な意見・要望等
図書館の施設管理に関すること	施設管理	27	駐車場・駐輪場、空調・冷暖房
図書館の運営に関すること	図書館建設・充実	15	図書館の新設
	行政サービスコーナー等連携	13	他施設との連携、駅などの返却ポスト
	開館日・開館時間	5	開館時間の延長、開館日の増加
	その他	13	指定管理者制度、他都市との連携
図書館サービスに関すること	予約	25	予約冊数、インターネット予約・検索
	貸出・返却	12	督促・延滞、貸出冊数、登録条件
蔵書に関すること	蔵書充実・資料収集	17	図書等の購入希望、選定基準
	資料管理・書架管理	6	資料の汚破損、配架の仕方
	その他	3	寄贈
職員に関すること	市民対応	24	職員の対応への苦情、お礼
その他		24	利用者マナー、コピー機
合 計		184	

イ 広報活動

ホームページとメールマガジンを主体として積極的に情報発信を行いました。10 月にはボランティア向けのメールマガジンを創刊し、図書館や地域で活動するボランティアの方のスキルアップのための講座のお知らせを毎月発信しました。

また、区と連携しての読書活動推進の取組や図書館での事業について、ミニコミ紙・ケーブルテレビ等、地域の方を対象とした広報媒体を中心に情報提供を行い、記事掲載数は大幅に増加しました。記者発表件数は 34 件 (平成 25 年度 32 件)、メディアで報道された件数は 1,163 件 (企画運営課確認分・平成 25 年度 1,007 件) でした。

【図書館ホームページ アクセス件数】 (件)

	平成 26 年度	平成 25 年度	平成 24 年度
図書館ホームページ ※蔵書検索ページアクセス数を除く	7,225,202	7,103,046	7,795,877
図書館蔵書検索ページ (※1)	32,914,395	31,580,374	19,732,518

※1 平成 24 年 12 月までは検索回数、平成 25 年 1 月以降は表示回数

【メールマガジン登録アドレス数】 (件)

平成 26 年度	平成 25 年度	平成 24 年度
1,282	858	731

ウ 企画事業の実施

(主な事業の詳細は、「5 平成 26 年度利用統計(10)企画事業、その他の事業」(P. 22～P. 27 参照))

(ア) 統一キャンペーン

平成 26 年度も、全館で同時期に統一のテーマに沿って事業を実施する「統一キャンペーン」を、春・夏・秋の計3回実施しました。統一のイベントちらし・ポスターを作成したほか、記者発表を行い、幅広いメディアへの広報活動に努めました。

【平成 26 年度 統一キャンペーン一覧】

	春(こどもの読書週間)	夏(夏休み)		秋(読書週間)
実施期間	4/1～5/18	7/20～8/31		10/1～11/30
キャッチコピー	新しいこと、本と いっしょに。	いっしょによむと、 もったのしい。	答えはいつも本の中	やっぱり読書の秋
対象	・児童 ・乳幼児と保護者	・乳幼児と保護者	・小・中学生	・一般 ・児童 ・乳幼児と保護者

(イ) 周年記念事業

下記の4館で、周年記念事業を行いました。

館名	内容(タイトル・講師)	開催日	参加人数
中 (25 周年)	モックおたんじょうびおめでとう！モックのぬりえ	4/22～6/9	-
	中図書館開館 25 周年記念パネル展 「1989 年の横浜」	12/11～28	-
瀬谷 (30 周年)	親子で楽しむ瀬谷の歴史と民話	12/13	38 人
	横浜港の発展と瀬谷の人々 [講師:西川武臣氏]	1/31	85 人
	展示「懐かしの瀬谷風景写真展」	1/14～2/2	-
鶴見 (35 周年)	つるみ見どころ写しどころ～写真あれこれ～ [講師:若林のぶゆき氏]	10/15	28 人
	鶴見とブラジル、沖縄とのつながり [講師:橋本秀吉氏]	12/5	27 人
	鶴見の「教育力」 [講師:高橋伸和氏]	1/29	22 人
磯子 (40 周年)	デーケン氏講演会とアイルランド音楽のひとつとき [講師:アルフォンス・デーケン氏 守安功・雅子氏]	5/24	121 人
	講演とライブラリーフルートコンサート～音から描かれる物語～「月」	10/26	398 人
	展示「こどもの読書週間ポスター展」	4/17～5/15	-
	展示「暮らしの中に図書館を」	4/22～5/11	-
	展示「昭和の磯子展」	9/17～10/5	-
	展示「磯子出身ミュージシャンゆず関連の本と雑誌展示」	12/16～28	-
	展示「磯子区の小学生が描いた読書感想画 ～感じたよ こんなふう～」	1/15～2/12	--



←展示「1989 年の横浜」
(中図書館)



←講演会「つるみ見どころ写しどころ～写真あれこれ～」(鶴見図書館)

→展示「懐かしの瀬谷風景写真展」(瀬谷図書館)



→講演会「デーケン氏講演会とアイルランド音楽のひとつとき」(磯子図書館)



(ウ) 複数館合同事業

作業を分担することにより効率的に事業を実施するとともに、事業効果を拡大することを目指して、合同事業を開催しました。

昨年度に引き続き、鉄道沿線につながり、横浜市の西部に位置する旭・泉・瀬谷・保土ヶ谷図書館の4館では、学校で活動する読み聞かせボランティアに向けた講座を行いました。また、講座で配布したブックリストを使用して、絵本などの巡回展示も行いました。

他に、温暖化対策統括本部提供の温暖化に関するタペストリーや、環境創造局提供の生物多様性に関するパネルを、複数の館で展示しました。

(エ) 地域図書館の特色ある事業

図書館では、区や地域の様々な施設等と連携し、図書館以外の場所でも活動を広げています。鶴見図書館では、区内の保育所で地域の親子を対象とした「保育所育児講座」を行い、絵本やわらべうたの紹介をしました。港北図書館でも、今年度から同様の事業を始め、平成 26 年度は6つの保育所を訪問しました。ほかにも、地区センターや地域ケアプラザでの出張講座、保育所職員への研修を行った図書館があります(旭・磯子・金沢・都筑・保土ヶ谷・緑)。

また、港北図書館では、子ども青少年局・港北区役所主催の「絵本と工作のワンダーランド パパとあそぼう」にブース出展し、出張貸出しを行いました。港南図書館では、港南区内の公園などで行われる「あそびにおいでよ！子どもフェスティバル」に参加し、絵本の読み聞かせなどを行いました。



「絵本と工作のワンダーランド パパとあそぼう」にブース出展したときの様子(港北図書館)



「あそびにおいでよ！子どもフェスティバル」に参加したときの様子(港南図書館)

(4) その他のトピックス

読書活動推進条例の施行と読書活動推進に関わる図書館の取組について

ア 各区の読書活動推進目標の策定

平成 26 年度は、「横浜市民読書活動推進計画」策定を受けて、各区それぞれが読書活動推進目標を策定し、各図書館で読書活動推進に関わる取組を行いました。金沢区ではキックオフイベントを開催、青葉・泉・港南・港北・都筑・鶴見・戸塚・緑の各区では区内の読書施設を一覧できるマップや表を作成し、図書館はそれに協力しました。

イ 横浜市読書活動推進ネットワークフォーラム「横浜読書百貨展」

11 月2日(日)には教育委員会主催でパシフィコ横浜会議センターを会場として、横浜市読書活動推進ネットワークフォーラム「横浜読書百貨展」



「横浜読書百貨展」わらべうた講座の様子

展」を開催しました。この事業は、民間企業や博物館等とも協力し、読書に関わるさまざまな立場の人を対象に、ステージではビブリオバトルや作家の山崎洋子さんによるミニ講演会、フロアでは地域で活動するボランティア団体や学校司書の活動パネル展示や大型絵本の読み聞かせ、ワークショップではわらべうた講座やブックトーク講座などを実施しました。約 3,600 人の入場者があり、さまざまな団体の交流や情報交換の場として賑わいました。



→会場入り口の様子
←ボランティア団体等の活動パネルの展示



ウ 「横浜市立図書館アクションプラン(第2期:平成 27 年度~31 年度)」の策定について

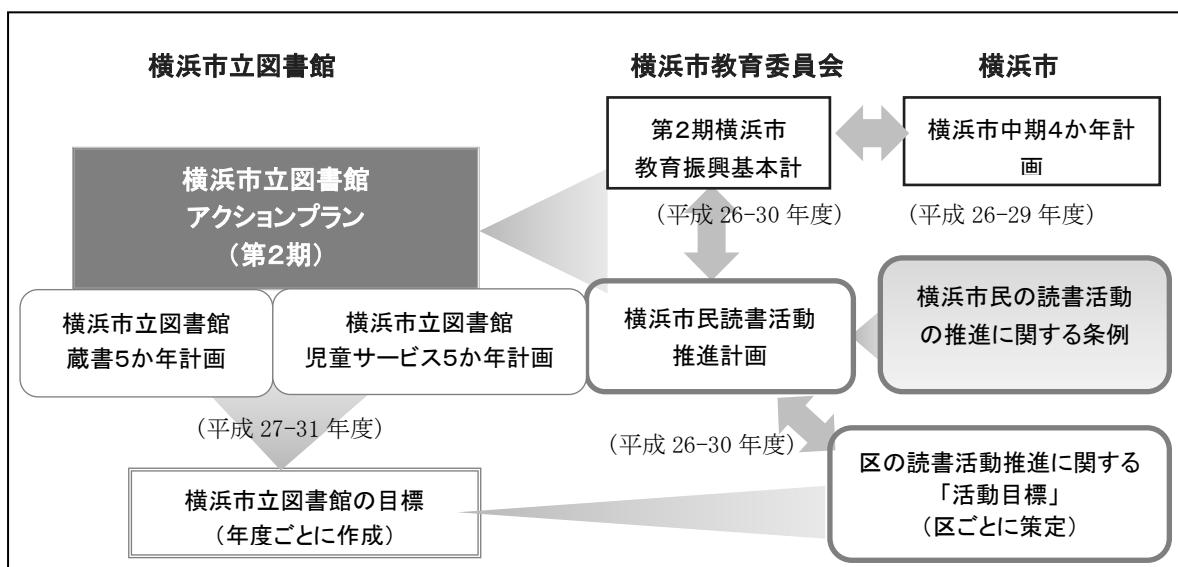
平成 27 年3月に「横浜市立図書館アクションプラン(第2期)」(以下「第2期プラン」という。)を策定しました。第2期プランでは、平成 26 年に策定された「横浜市民読書活動推進計画」及び「第2期横浜市教育振興基本計画」を踏まえて、今後5か年の取組を示しています。

第2期プランでは基本目標として「市民の読書活動を支える地域の情報拠点」を挙げ、学校・区役所・地域団体等と連携・協働し、地域全体で読書活動を推進することにより、より多くの人々が読書に親しみ、読書を楽しむことができるよう取組を進めます。

また、重点項目として「市民の読書活動を支える図書館」「地域の情報拠点としての図書館」「誰もが利用しやすい図書館」の3つを挙げ、地域の読書環境の整備や市民の課題解決支援、地域特性を踏まえた効果的・効率的な図書館の管理運営とサービス向上のための環境整備の推進等を行います。

各図書館はこの第2期プランの進捗状況の管理のため、毎年「図書館の目標」を策定し、各施策の成果指標の達成に向けた取組を進めます。

【横浜市立図書館アクションプラン概念図】



横浜市立図書館アクションプランの位置づけ ※()は計画期間

9 平成 27 年度 横浜市立図書館の予算と取組

(1) 予算

市立図書館 18 館の効率的な運営に努めるとともに、市民の課題解決や暮らしに役立つ情報の提供など、図書館サービスの充実を図ります。

(単位：千円)

下段()内は平成 26 年度予算額

中央図書館運営費 中央図書館の施設管理・運営、広報、研修等 図書館情報システムの運用	677,742 (649,496)
地域図書館運営費 地域図書館 16 館の施設管理・運営等	186,266 (199,988)
調査資料事業費 図書館資料の収集・管理 図書館資料の整理及び書誌データ管理 図書館利用者の調査研究活動の支援	267,486 (239,276)
中央図書館利用者サービス事業費 中央図書館における資料の貸出・閲覧等のサービス提供 中央図書館の視聴覚サービスの提供	101,999 (95,596)
山内図書館指定管理事業費 山内図書館における指定管理業務の実施	176,548 (176,515)
地域図書館司書補助業務委託事業費 都筑図書館及び戸塚図書館等の貸出・返却業務、及び図書館物流処理について業務委託	80,066 (68,619)
図書館サービスポイント・ネットワーク整備事業 港南台地区センターを新たな図書館サービスポイントとして整備し、図書取次サービスを実施	1,225 (1,200)
地域とともにある図書館事業費 地域の各種機関や団体、市民と連携しながら、司書の専門性を発揮した企画事業を実施	692 (737)
学校連携・地域連携事業費 学校や地域と連携して読書活動を推進	1,705 (1,752)
図書取次サービス事業費 図書館資料の貸出・返却等の図書取次サービス事業	2,847 (2,624)
市立図書館のあり方検討事業費 市立図書館の管理運営及びサービスに関する調査検討	251 (584)
合 計	1,496,827 (1,436,387)

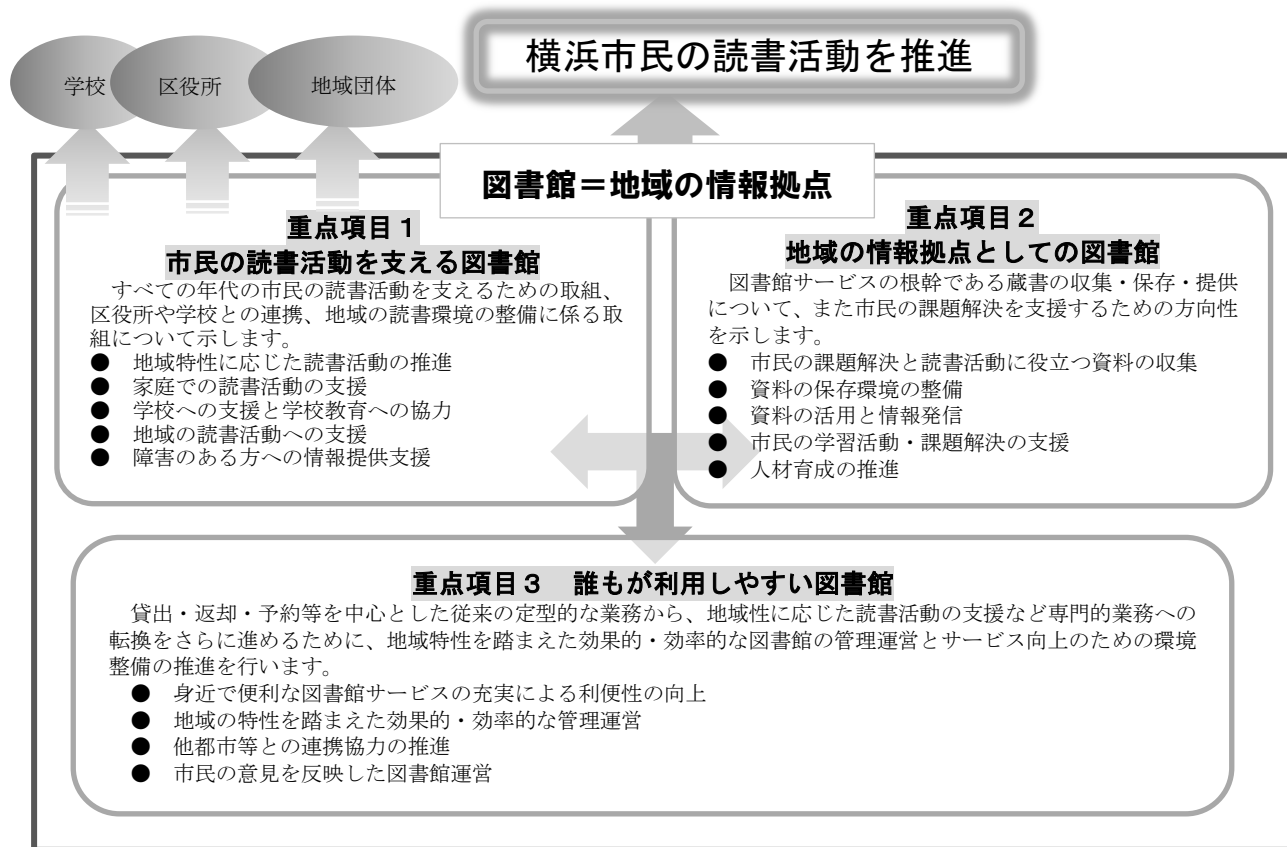
(2) 横浜市立図書館アクションプラン 平成 27 年度の主な取組

ア 横浜市立図書館アクションプランの考え方

基本目標：市民の読書活動を支える地域の情報拠点

「横浜市民読書活動推進計画」において市立図書館の役割とされた「地域の情報拠点」にふさわしい場となるために、市民の課題解決に役立つ情報の提供や、レファレンスサービス等の向上によって、図書館としての機能を強化していきます。そして区役所、学校、様々な地域団体等と連携・協働し、地域全体で読書活動を推進することにより、より多くの方が読書に親しみ、読書を楽しむことができるよう取組を進めます。

横浜市立図書館アクションプラン（第 2 期）の計画期間は平成 27 年度～31 年度です。それぞれの項目を達成するために、各図書館で「図書館の目標」を策定し具体的な取組を進めていきます。



イ 成果指標

横浜市立図書館アクションプランを通じて「横浜市民読書活動推進計画」及び「第 2 期横浜市教育振興基本計画」に掲げられる成果指標等の達成を図ります。

「横浜市民読書活動推進計画」成果指標（図書館関連部分）達成状況		実績	目標
目標	成果指標	26 年度末	30 年度末
読書活動の担い手の拡大	読み聞かせ、朗読等ボランティアの活動者延べ人数（図書館と連携した事業）	3,584 人	3,000 人
地域や学校との連携による図書活用の推進	図書館での団体貸出、グループ貸出、学校向け貸出の冊数	16 万冊	24 万冊

「第 2 期横浜市教育振興基本計画」想定業務量（図書館関連部分）達成状況			実績	目標
施策	重点取組	項目	26 年度末	30 年度末
施策 13	重点取組 1	読書活動を支えるボランティア向けの講座開催	55 回	60 回
		図書館と地域が連携した企画事業等の実施	35 件	50 件
		区の活動方針に合わせた読書活動団体等とのネットワークづくりのための交流会等の実施	10 館	全図書館で実施
	重点取組 2	レファレンス（資料相談）受付件数	約 25 万 8 千件	約 28 万件

ウ 平成 27 年度の主な事業・取組

重点項目 1 市民の読書活動を支える図書館

- 地域特性に応じた読書活動を推進します
 - 各区の読書活動推進目標を踏まえ、区民まつりへの参加や講演会等の読書推進イベント等、区と連携した事業を推進します。
- 家庭・地域での読書活動を支援します
 - 家庭での読書習慣を身につけるため、親子向けおはなし会・おはなし会、保護者・保育者・読み聞かせボランティア等を対象とした読み聞かせ講座などの企画事業を実施します。
 - 地域の読書活動を支援するため、地域文庫や読み聞かせグループにおける図書館資料の活用をすすめ、団体貸出・グループ貸出の利用を促進します。
 - 読書推進に関わる講座の開催により、地域で活動するボランティアを育成・支援するとともに、ボランティアと協働した事業を実施します。
 - 地域の読書活動団体等の交流会を実施し、読書に関わる団体のネットワーク作りを支援します。
- 学校への支援と学校教育への協力を推進します
 - 学校連携事業を推進し、学校司書をはじめとした教職員への支援のほか、学校教育や学校での読書活動を支援します。
- 障害のある方への情報提供を支援します
 - 録音図書の制作と国立国会図書館「視覚障害者用データ送信サービス」へのデータ提供をすすめ、視覚に障害のある方の読書環境を整備します。

重点項目 2 地域の情報拠点としての図書館

- 市民の課題解決と読書活動に役立つ資料を収集します
 - 区の地域性を踏まえ、館の資料収集計画に基づき、必要とされる資料を計画的に収集します。
 - 課題解決・学習支援のための蔵書の充実や、市民の多様な情報要求に応え得る幅広い資料の収集に努めます。
 - 地域資料の収集、寄贈資料の受入を積極的に推進します。
- 図書館の資料を活用し、情報発信を進めます
 - 図書館の資料を活用し、地域団体等と連携した企画展示等を実施します。
 - デジタルアーカイブ「都市横浜の記憶」のデータ充実など、地域資料のデジタル化を推進します。
 - 児童書に関する情報発信（ホームページの充実、児童書購入選定のための参考情報を学校司書等へ提供）を推進し、子どもの読書活動に関わる大人を支援します。
- 市民の学習活動・課題解決を支援します
 - レファレンスの調査過程や回答を事例として編集し、図書館情報システムでの公開を進めます。
- 人材育成を推進します
 - 選書・レファレンス・図書修理・児童サービス等の専門能力の向上のために職員研修を実施し、参加を推進します。

重点項目 3 誰もが利用しやすい図書館

- 身近で便利な図書館サービスを充実し利便性を向上させます
 - 市民利用施設での図書取次サービスのモデル事業として港南台地区センターでの図書取次サービスを開始します。
- 地域の特性を踏まえた効果的・効率的な管理運営を推進します
 - 山内図書館の指定管理者による運営について、運営評価委員会を開催します。
 - I C タグ導入検討のためのセキュリティゲートの試行のため戸塚図書館での実証実験をします。
- 市民の意見を反映した図書館運営を進めます
 - 図書館で活動するボランティアとの懇談会を実施し、円滑な図書館運営ができるよう意見交換します。

それぞれの具体的な取組を示した「図書館の目標」は、館内で掲示しているほか、ホームページで公開しています。

URL <http://www.city.yokohama.lg.jp/kyoiku/library/unei/mokuhyou/>

10 横浜市立図書館条例・規則

横浜市立図書館条例

昭和39年3月31日
条例第49号

注 昭和61年3月から改正経過を注記した。

〔横浜市図書館条例〕をここに公布する。

横浜市立図書館条例

(設置)

第1条 図書館法(昭和25年法律第118号。以下「法」という。)第10条の規定に基づき、横浜市立図書館(以下「図書館」という。)を次のように設置する。

名称	位置
横浜市中央図書館	横浜市西区
横浜市鶴見図書館	横浜市鶴見区
横浜市神奈川図書館	横浜市神奈川区
横浜市中図書館	横浜市中区
横浜市南図書館	横浜市南区
横浜市港南図書館	横浜市港南区
横浜市保土ヶ谷図書館	横浜市保土ヶ谷区
横浜市旭図書館	横浜市旭区
横浜市磯子図書館	横浜市磯子区
横浜市金沢図書館	横浜市金沢区
横浜市港北図書館	横浜市港北区
横浜市緑図書館	横浜市緑区
横浜市山内図書館	横浜市青葉区
横浜市都筑図書館	横浜市都筑区
横浜市戸塚図書館	横浜市戸塚区
横浜市栄図書館	横浜市栄区
横浜市泉図書館	横浜市泉区
横浜市瀬谷図書館	横浜市瀬谷区

(昭61条例14・昭61条例68・昭62条例49・昭62条例65・昭63条例43・昭63条例66・平元条例10・平元条例56・平4条例56・平5条例88・平6条例66・平7条例13・平11条例54・平21条例10・一部改正)

(利用の制限)

第2条 教育委員会(第4条第1項に規定する指定管理者に管理を行わせる図書館にあっては、当該指定管理者)は、図書館の利用者が次のいずれかに該当すると認めるときは、入館を拒み、又は退館を命ずることができる。

- (1) 他の利用者に著しく迷惑をかけ、又はかけるおそれがあるとき。
- (2) その他図書館の管理上支障があるとき。

(平21条例10・一部改正)

(手数料)

第3条 図書館資料(法第3条第1号に規定する図書館資料をいう。以下同じ。)及び契約等によりインターネットその他の高度情報通信ネットワークを通じて閲覧の提供を受けた情報の複写を依頼しようとする者は、複写1枚につき100円の範囲内において教育委員会規則で定める額の手数料を納付しなければならない。

- 2 手数料は、前納とする。ただし、教育委員会が特別の事情があると認める場合は、この限りでない。
- 3 教育委員会は、必要と認める場合は手数料を減免することができる。
- 4 既納の手数料は、返還しない。ただし、教育委員会が特別の事情があると認める場合は、手数料の全部または一部を返還することができる。

(平25条例91・一部改正)

(指定管理者の指定等)

第4条 別表第1に掲げる図書館の管理に関する次に掲げる業務は、地方自治法(昭和22年法律第67号)第244条の2第3項の規定により、指定管理者(同項に規定する指定管理者をいう。以下同じ。)に行わせるものとする。

- (1) 法第3条各号(同条第5号を除く。)に規定する事項に関すること。
- (2) 図書館の施設及び設備の維持管理に関すること。
- (3) その他教育委員会が定める業務

- 2 教育委員会は、指定管理者を指定しようとするときは、特別の事情があると認める場合を除き、公募するものとする。
- 3 指定管理者の指定を受けようとするものは、事業計画書その他教育委員会規則で定める書類を教育委員会に提出しなければならない。
- 4 教育委員会は、前項の規定により提出された書類を審査し、かつ、実績等を考慮して、図書館の設置の目的を最も効果的に達成することができるものと認めたものを指定管理者として指定する。
- 5 教育委員会は、第2項の規定により公募し、又は指定管理者の候補者を選定しようとするときは、特別の事情があると認める場合を除き、別表第2の右欄に掲げる担当事務の区分に応じ、それぞれ同表の左欄に掲げる指定管理者選定評価委員会(第9条第1項に規定する指定管理者選定評価委員会をいう。以下「選定評価委員会」という。)の意見を聴かななければならない。

(平21条例10・追加、平23条例48・一部改正)

(指定管理者の指定等の公告)

第5条 教育委員会は、指定管理者の指定をしたとき、及びその指定を取り消したときは、遅滞なく、その旨を公告しなければならない。

(平21条例10・追加)

(管理の業務の評価)

第6条 指定管理者は、教育委員会が特別の事情があると認める場合を除き、その指定の期間において、第4条第1項各号に掲げる図書館の管理に関する業務について、別表第2の右欄に掲げる担当事務の区分に応じ、それぞれ同表の左欄に掲げる選定評価委員会の評価を受けなければならない。

(平23条例48・追加)

(目的外使用)

第7条 図書館の一部を用途または目的外に使用しようとする者は、教育委員会の許可を受けなければならない。

- 2 教育委員会は、前項の許可に必要と認める範囲内において条件を付けることができる。
- 3 次の各号の一に該当する場合においては、教育委員会は第1項の許可を取り消し、その条件を変更し、または使用を停止することができる。
 - (1) この条例またはこの条例に基づく教育委員会規則の規定に違反したとき。
 - (2) この条例に基づく許可の条件に違反したとき。
 - (3) その他特に必要な事情が生じたとき。

(平6条例88・一部改正、平21条例10・旧第4条線下、平23条例48・旧第6条線下)

(賠償責任)

第8条 図書館の利用者が故意又は過失により図書館資料を亡失し、若しくは汚損し、又は施設若しくは設備を滅失し、若しくは損傷したときは、その損害を賠償しなければならない。

(平21条例10・一部改正、平21条例10・旧第5条線下・一部改正、平23条例48・旧第7条線下、平25条例91・一部改正)

(指定管理者選定評価委員会)

第9条 別表第2の右欄に掲げる担当事務を行うため、それぞれ同表の左欄に掲げる指定管理者選定評価委員会を置く。

- 2 選定評価委員会は、それぞれ教育委員会が任命する委員10人以内をも

って組織する。

3 前項に定めるもののほか、選定評価委員会の組織及び運営に関し必要な事項は、教育委員会が定める。

(平23条例48・追加)

(委任)

第10条 この条例に定めるもののほか、図書館の管理及び運営に関する事項その他この条例の施行について必要な事項は、教育委員会規則で定める。

(平21条例10・旧第6条繰下、平23条例48・旧第8条繰下)

付 則

(施行期日)

1 この条例は、昭和39年4月1日から施行する。
(横浜市図書館設置条例の廃止)

2 横浜市図書館設置条例(昭和25年10月横浜市条例第39号)は、廃止する。

付 則(昭和43年11月条例第52号)

この条例は、公布の日から施行する。

付 則(昭和49年8月条例第62号)

この条例は、教育委員会規則で定める日から施行する。

(昭和49年10月教委規則第9号により同年同月5日から施行)

付 則(昭和52年1月条例第13号)

この条例は、教育委員会規則で定める日から施行する。

(昭和52年4月教委規則第3号により同年同月12日から施行)

付 則(昭和53年6月条例第29号)

この条例は、教育委員会規則で定める日から施行する。

(昭和53年10月教委規則第11号により同年11月1日から施行)

付 則(昭和54年12月条例第66号)

この条例は、昭和55年1月10日から施行する。

付 則(昭和55年3月条例第6号)

この条例は、教育委員会規則で定める日から施行する。

(昭和55年5月教委規則第4号により昭和55年5月15日から施行)

付 則(昭和55年6月条例第35号)

この条例は、教育委員会規則で定める日から施行する。

(昭和55年7月教委規則第9号により同年8月27日から施行)

付 則(昭和55年7月条例第49号)

この条例は、昭和55年7月28日から施行する。

付 則(昭和57年3月条例第10号)

この条例は、教育委員会規則で定める日から施行する。

(昭和57年4月教委規則第5号により同年5月7日から施行)

付 則(昭和59年12月条例第73号)

この条例は、昭和60年1月17日から施行する。

付 則(昭和61年3月条例第14号)

この条例は、昭和61年5月14日から施行する。

付 則(昭和61年12月条例第68号)

この条例は、昭和62年1月21日から施行する。

付 則(昭和62年9月条例第49号)

この条例は、昭和62年10月21日から施行する。

付 則(昭和62年12月条例第65号)

この条例は、昭和63年1月26日から施行する。

付 則(昭和63年7月条例第43号)

この条例は、昭和63年7月25日から施行する。

付 則(昭和63年12月条例第66号)

この条例中、第1条の表横浜市泉図書館の項に係る改正規定は昭和64年2月22日から、横浜市栄図書館の項に係る改正規定は昭和64年3月14日から施行する。

付 則(平成元年2月条例第10号)

この条例は、教育委員会規則で定める日から施行する。

(平成元年3月教委規則第10号により同年5月21日から施行)

附 則(平成元年12月条例第56号)

この条例は、平成2年3月1日から施行する。

附 則(平成4年9月条例第56号)

この条例は、平成4年12月2日から施行する。

附 則(平成5年12月条例第88号) 抄

(施行期日)

1 この条例は、教育委員会規則で定める日から施行する。

(平成6年2月教委規則第4号により同年同月22日から施行)

附 則(平成6年9月条例第66号) 抄

この条例は、平成6年11月6日から施行する。

附 則(平成7年2月条例第13号)

この条例は、教育委員会規則で定める日から施行する。

(平成7年3月教委規則第4号により同年4月25日から施行。ただし、横浜市緑図書館に係る規定は、同年5月9日から施行)

附 則(平成11年9月条例第54号)

この条例は、公布の日から施行する。

附 則(平成21年3月条例第10号)

この条例は、教育委員会規則で定める日から施行する。

(平成21年3月教委規則第6号により平成22年4月1日から施行する。ただし、第5条の改正規定(「損害額」を「損害」に改める部分に限る。))は、平成21年4月1日から施行)

附 則(平成23年12月条例第48号)

(施行期日)

1 この条例は、平成24年4月1日から施行する。

(経過措置)

2 この条例の施行の際現にこの条例による改正前のそれぞれの条例の規定に基づき公の施設の管理に関する業務を行っている指定管理者が、その指定の期間においてこの条例の施行の日前までにこの条例による改正後のそれぞれの条例の規定による当該業務についての評価に相当する評価を受けている場合にあっては、当該期間においては当該業務についての評価に係るこれらの規定は適用しない。

附 則(平成25年12月条例第91号)

この条例は、平成26年4月1日から施行する。

別表第1(第4条第1項)

(平21条例10・追加、平23条例48・旧別表・一部改正)

横浜市山内図書館

別表第2(第4条第5項、第6条、第9条第1項)

(平23条例48・追加)

名称	担当事務
横浜市山内図書館 指定管理者選定評価委員会	横浜市山内図書館の指定管理者の候補者の選定、指定管理者による当該図書館の管理の業務に係る評価等についての調査審議に関する事務

横浜市立図書館規則

平成6年1月5日

教委規則第1号

横浜市立図書館規則をここに公布する。

横浜市立図書館規則

横浜市立図書館規則(昭和41年4月横浜市教育委員会規則第2号)の全部を改正する。

目次

第1章 総則(第1条—第4条の3)

第2章 館内利用(第5条—第8条)

第3章 館外利用

第1節 個人貸出し(第9条—第13条の2)

第2節 団体貸出し(第14条—第20条)

第3節 移動図書館貸出し(第21条)

第4章 相互貸借(第22条)

第5章 図書等の寄贈及び寄託(第23条—第29条)

第6章 手数料(第30条—第33条)

第7章 削除

第8章 組織等(第35条—第41条)

第9章 雑則(第42条・第43条)

附則

第1章 総則

(趣旨)

第1条 横浜市立図書館条例(昭和39年3月横浜市条例第49号。以下「条例」という。)の施行並びに条例に定めるもののほか、横浜市立図書館(以下「図書館」という。)の管理及び運営について必要な事項は、この規則の定めるところによる。

(平26教委規則4・一部改正)

(事業)

第2条 図書館は、次の各号に掲げる事業を行う。

- (1) 図書館資料(条例第3条第1項に規定する図書館資料をいう。以下同じ。)を収集整備し、市民の利用に供すること。
- (2) 郷土資料及び地方行政資料を収集し、利用に供すること。
- (3) 図書館資料の周知に努め、読書、調査研究等の相談に応ずること。
- (4) 図書館資料の館外貸出しをすること。
- (5) 他の図書館と協力し、図書館資料の相互貸借を行い、利用の便を図ること。
- (6) インターネットその他の高度情報通信ネットワークを通じて公衆に利用可能とされ、又は閲覧の提供を受けた情報を紹介し、及び提供すること。
- (7) 読書会、研究会、講習会、鑑賞会、展示会、講演会等を主催し、及びその奨励を行うこと。
- (8) 前各号に定めるもののほか、図書館の目的を達成するために必要な業務

(平26教委規則4・一部改正)

(開館時間)

第3条 図書館の開館時間は、横浜市中央図書館(以下「中央図書館」という。)及び横浜市山内図書館にあっては午前9時30分から午後8時30分までとし、これら以外の図書館にあっては午前9時30分から午後7時までとする。

2 前項の規定にかかわらず、日曜日、月曜日、土曜日及び国民の祝日に関する法律(昭和23年法律第178号)に規定する休日においては、午前9時30分から午後5時までとする。

3 教育長は、前2項の規定にかかわらず、特に必要があると認める場合は、開館時間を変更することができる。

(平6教委規則5・平6教委規則13・平12教委規則11・平13教委規則14・平22教委規則14・平26教委規則4・一部改正)

(休館日)

第4条 図書館の休館日は、次のとおりとする。

- (1) 12月29日から翌年1月3日まで
- (2) 図書特別整理期間
- 2 前項第2号の期間は、1年につき3日を超えない範囲において教育長が定める。
- 3 教育長は、前2項の規定にかかわらず、特に必要があると認めるとき

は、臨時に休館日を設けることができる。

(平12教委規則11・平13教委規則14・平26教委規則4・一部改正)

(指定管理者の公募)

第4条の2 教育長は、条例第4条第2項の規定により指定管理者を公募する場合は、あらかじめ、指定管理者の指定の基準を定め、かつ、これを公にしておくものとする。

(平21教委規則10・追加)

(指定申請書の提出等)

第4条の3 指定管理者の指定を受けようとするものは、指定申請書(第1号様式)を教育長に提出しなければならない。

2 前項の申請書には、条例第4条第3項に規定する事業計画書及び次に掲げる書類を添付しなければならない。

- (1) 定款、寄附行為、規約その他これらに類する書類
- (2) 法人にあっては、当該法人の登記事項証明書
- (3) 前項の申請書を提出する日の属する事業年度の収支予算書及び事業計画書並びに前事業年度の収支計算書及び事業報告書
- (4) 当該図書館の管理に関する業務の収支予算書
- (5) その他教育長が必要と認める書類

(平21教委規則10・追加)

第2章 館内利用

(利用の手続)

第5条 館内における図書館資料の利用は、自由とする。ただし、教育長が特に指定した図書館資料の利用については、別に定める。

(図書館資料等の複写)

第6条 図書館資料及び契約等によりインターネットその他の高度情報通信ネットワークを通じて閲覧の提供を受けた情報(以下「図書館資料等」という。)の複写を依頼しようとする者は、教育長が別に定めるところにより申し出なければならない。

(平26教委規則4・一部改正)

(利用の場所)

第7条 図書館資料等の館内での利用は、教育長が指定する場所で行うものとする。

(平26教委規則4・一部改正)

(退館)

第8条 教育長(条例第4条第1項に規定する指定管理者に管理を行わせる図書館にあっては、当該指定管理者)は、条例及びこの規則の規定に違反した者又はこれらの規定に基づく職員の指示に従わない者に対しては、退館を命ずることができる。

(平12教委規則11・平22教委規則14・一部改正)

第3章 館外利用

第1節 個人貸出し

(登録手続)

第9条 図書館資料の館外貸出しを受けようとする者は、図書館カード(第2号様式)の交付を受けなければならない。

2 図書館カードの交付を受けることができる者は、本市内に居住し、又は勤務し、若しくは在学する者とする。

3 図書館カードの交付を受けようとする者は、教育長が別に定めるところにより申請をした上、本人であること及び居住地等を証明する書類を提示し、登録しなければならない。

4 前項の規定に基づき登録を行った者(以下「登録者」という。)は、次

の各号のいずれかに該当するときは、速やかに教育長に届け出なければならない。

- (1) 登録内容に変更が生じたとき。
- (2) 図書館カードを破損又は紛失したとき。

5 登録者が虚偽の登録を行い、又は図書館カードを他人に転貸する等不正な行為をしたときは、教育長は、別に定めるところにより、一定の期間貸出しを停止し、又はその登録を取り消すことができる。

6 図書館カードの有効期間は、登録した日から5年間とする。
(平12教委規則11・平16教委規則13・平21教委規則10・平24教委規則19・一部改正)

(個人貸出しの手続等)

第10条 登録者が図書館資料の貸出しを受けようとするときは、図書館カードを提出しなければならない。

(貸出取扱時間)

第11条 図書館資料の貸出取扱時間は、開館時から閉館時までの間で、教育長が別に定める。

(平12教委規則11・一部改正)

(貸出しの制限及び貸出しの期間)

第12条 次の各号の一に該当する図書館資料は、特に教育長が必要と認めるときを除き貸出しをしない。

- (1) 貴重図書、辞書、辞典、郷土資料、地図、図録、目録類
- (2) 新聞、官公報、統計及び年鑑類
- (3) その他館外貸出しを不適当と認めるもの

2 登録者1人に対して同時に貸し出すことのできる図書館資料は、すべての図書館及び移動図書館を合わせて6冊までとする。

3 図書館資料の貸出期間は、貸出日の翌日から2週間とする。

4 前項の規定にかかわらず、同項の貸出期間中に登録者から申出があったときは、教育長は、別に定めるところにより、2週間を限度に貸出期間を延長することができる。

(平24教委規則19・平26教委規則4・一部改正)

(貸出停止等)

第13条 個人貸出しを受けた者が、貸出期間経過後なお、図書館資料を返納しないとき、又は図書館資料の管理に不都合があると認められるときは、教育長は、別に定めるところにより一定の期間貸出しを停止し、又は登録を取り消すことができる。

(平12教委規則11・一部改正)

(図書館資料の賠償)

第13条の2 条例第8条の規定により図書館資料の賠償を行う者は、同一のもの若しくは教育次長が指定する代品又は相当の代金をもってしなければならない。

(平21教委規則10・追加、平24教委規則3・一部改正)

第2節 団体貸出し

(貸出しの範囲)

第14条 団体貸出しを受けることのできる者は、地域団体、職場団体、社会教育関係団体その他の団体で教育長が適当と認めるものとする。

(団体貸出しの利用方法)

第15条 団体貸出しを受けようとする者は、団体貸出申請書を提出し、登録しなければならない。

2 第9条第4項及び第6項並びに第13条の2の規定は、団体貸出しの場合に準用する。

3 貸出しをする図書館資料の種類、貸出冊数、貸出期間等の利用方法は、

教育長が別に定める。

(平12教委規則11・平21教委規則10・平24教委規則19・一部改正)

第16条及び第17条 削除

(平12教委規則11)

(図書館資料の管理)

第18条 団体代表者は、貸出しを受けた図書館資料の管理についてその責を負うものとする。

(貸出し停止等)

第19条 団体貸出しを受けた者が貸出期間経過後なお、図書館資料を返納しないとき又は図書館資料の管理に不都合があると認められるときは、一定の期間貸出しを停止し、又は団体貸出しの登録を取り消すことができる。

第20条 削除

(平12教委規則11)

第3節 移動図書館貸出し

(移動図書館貸出しの取扱い)

第21条 移動図書館貸出しの取扱いについては、第1節の規定を準用する。

(平26教委規則4・一部改正)

第4章 相互貸借

(相互貸借の手続等)

第22条 図書館資料の相互貸借に関する手続及び費用の負担については、教育長が別に定める。

第5章 図書等の寄贈及び寄託

(寄贈)

第23条 教育次長は、図書その他の資料(以下「図書等」という。)の寄贈を受けた場合、寄贈を受けた図書等に寄贈者の氏名及び寄贈年月日を記載して、その篤志を表示することができる。

(平27教委規則8・一部改正)

(寄贈に係る費用)

第24条 図書等の寄贈に係る費用は、寄贈者の負担とする。ただし、教育次長が別に定める場合は、この限りでない。

(平27教委規則8・一部改正)

(寄託)

第25条 教育次長は、図書等の寄託を受けた場合、寄託者に対して、受託証書を交付するものとする。

(平27教委規則8・一部改正)

(寄託図書等の取扱い)

第26条 寄託を受けた図書等は、寄託について特別の条件がある場合のほか、図書館資料の取扱いに準じる。

(返還)

第27条 寄託を受けた図書等は、寄託者の請求によりこれを返還するものとする。

(寄託に係る費用)

第28条 図書等の寄託に係る費用は、寄託者の負担とする。

(免責)

第29条 寄託を受けた図書等の損失に対しては、その責を負わないものとする。

第6章 手数料

(手数料)

第30条 条例第3条第1項に規定する手数料の額は、別表に定めるとおりとする。

(平16教委規則13・平26教委規則4・一部改正)

(手数料の後納)

第31条 条例第3条第2項ただし書の規定により手数料を後納できる場合は、次のとおりとする。

- (1) 複写を終了しないと手数料の額が算定しがたいとき。
- (2) 事業所等で事務手続の都合により前納できないとき。
- (3) その他教育長が特別の事情があると認めるとき。

(手数料の減免)

第32条 条例第3条第3項の規定により手数料を減免できる場合は、次のとおりとする。

- (1) 国、他の地方公共団体その他の公共団体又は公共的団体において、公用又は公共用に供するため複写を依頼したとき。
 - (2) その他教育長が必要と認めるとき。
- 2 手数料の減免を受けようとする者は、手数料減免申請書を教育長に提出し、その承認を受けなければならない。

(手数料の返還)

第33条 条例第3条第4項ただし書の規定により手数料の全部又は一部を返還できる場合は、次のとおりとする。

- (1) 図書館の都合により複写ができなくなったとき。
 - (2) 図書館において複写に着手する前に依頼の取消しがあったとき。
 - (3) その他教育長が特別の事情があると認めるとき。
- 2 前項の規定により手数料の返還を行う場合において、その返還額はその都度教育長が定める。

第7章 削除

(平6教委規則5)

第34条 削除

(平6教委規則5)

第8章 組織等

(中央図書館の組織)

第35条 中央図書館に次の課及び係を置く。

企画運営課

庶務係

企画調整係

調査資料課

サービス課

(平6教委規則5・平6教委規則12・平12教委規則11・平21教委規則10・平22教委規則14・一部改正)

(中央図書館の事務分掌)

第36条 課及び係の事務分掌は、次のとおりとする。

企画運営課

庶務係

- (1) 図書館の運営管理に関すること。
- (2) 図書館の広聴に関すること。
- (3) 図書館の統計に関すること。

(4) 図書館と関係機関との協力調整に関すること。

(5) 中央図書館の施設管理に関すること。

(6) 館内他の課、係の主管に属しないこと。

企画調整係

(1) 図書館事業の企画立案及び総合調整に関すること。

(2) 図書館の将来構想・計画に関すること。

(3) 図書館情報システムに係る企画、運用及び維持管理に関すること。

(4) 図書館の広報に関すること。

調査資料課

(1) 中央図書館において保管する図書館資料の選定・収集に関すること。

(2) 図書館資料の選定・収集に係る総合調整に関すること。

(3) 図書館資料の受入、整理、払出、保管及び評価に関すること。

(4) 図書館資料の書誌データの整備に関すること。

(5) 図書等の寄贈及び寄託に関すること。

(6) 中央図書館における図書館資料の利用相談・情報提供に関すること。

(7) 利用相談・情報提供に係る総合調整に関すること。

サービス課

(1) 図書館の利用者サービス支援及び調整に関すること。

(2) 中央図書館における図書館資料の貸出し・利用に関すること。

(3) 中央図書館の団体貸出しに関すること。

(4) 移動図書館事業に関すること。

(5) 図書館資料の相互貸借に関すること。

(平22教委規則14・全改、平26教委規則4・一部改正)

(職員)

第37条 図書館に館長並びに教育長が必要と認める専門的職員及び事務職員を置く。

2 課に課長、係に係長を置く。

3 図書館に担当部長、担当課長、課長補佐及び担当係長を置くことができる。

4 担当部長、課長、担当課長、課長補佐、係長及び担当係長は、事務職員をもって充てる。

(平6教委規則17・平19教委規則6・一部改正)

(館長等の職務)

第38条 横浜市中央図書館長(以下「中央図書館長」という。)は、教育長の命を受け、図書館の事務を掌理し、所属職員を指揮監督する。

2 中央図書館の担当部長、課長、担当課長、課長補佐、係長及び担当係長は、それぞれ上司の命を受け、所属職員を指揮監督する。

3 中央図書館以外の図書館の館長は、中央図書館長の命を受け、それぞれ館務を掌理し、所属職員を指揮監督する。

(平6教委規則5・平6教委規則13・平12教委規則11・平19教委規則6・平22教委規則14・平26教委規則4・一部改正)

(代理)

第39条 中央図書館長、担当部長、課長、担当課長、課長補佐、係長及び担当係長に事故があるとき、又はこれらの者が欠けたときは、主管の上席者がその職務を代理する。

2 当該館長に事故があるとき、又は当該館長が欠けたときは、教育長の指定する職員がその職務を代理する。

(平6教委規則5・平12教委規則11・平19教委規則6・平26教委規則4・一部改正)

(事業計画の提出)

第40条 中央図書館長は、毎年度初めに図書館の事業計画を教育長に提

出しなければならない。

(平6教委規則5・平12教委規則11・一部改正)

(事業成果の報告)

第41条 中央図書館長は、図書館利用の状況等成果について教育長に報告しなければならない。

(平6教委規則5・平12教委規則11・一部改正)

第9章 雑則

(適用除外)

第42条 指定管理者に管理を行わせる図書館については、第37条から第39条までの規定は、適用しない。

(平22教委規則14・追加)

(委任)

第43条 この規則に定めるもののほか、この規則の施行に関し必要な事項は、教育長が定める。

(平22教委規則14・旧第42条繰下)

附 則

(施行期日)

1 この規則は、公布の日から施行する。

(経過措置)

2 この規則の施行前に行った改正前の横浜市立図書館規則の規定による手続等は、改正後の横浜市立図書館規則の規定により行ったものとみなす。

附 則(平成6年2月教委規則第5号)

この規則は、平成6年2月22日から施行する。

附 則(平成6年4月教委規則第12号)

この規則は、公布の日から施行する。

附 則(平成6年4月教委規則第13号)

この規則は、平成6年4月26日から施行する。

附 則(平成6年7月教委規則第17号)

この規則は、公布の日から施行する。

附 則(平成12年3月教委規則第11号)

(施行期日)

1 この規則は、平成12年4月1日から施行する。

(経過措置)

2 この規則の施行の際現にこの規則による改正前の横浜市立図書館規則の規定により資料課長に補せられ、又は資料課に勤務を命ぜられている者は、別段の辞令が発せられない限り、この規則の施行の日において、それぞれこの規則による改正後の横浜市立図書館規則の規定による調査資料課長に補せられ、又は調査資料課に勤務を命ぜられたものとする。

附 則(平成13年10月教委規則第14号)

この規則は、平成13年12月1日から施行する。

附 則(平成16年10月教委規則第13号)

(施行期日)

1 この規則は、平成17年1月1日から施行する。ただし、第30条の規定は、同年4月1日から施行する。

(経過措置)

2 この規則による改正後の横浜市立図書館規則第30条の規定は、施行日以後に依頼した者について適用し、施行日の前日までに依頼した者については、なお従前の例による。

3 この規則の施行の際現にこの規則による改正前の横浜市立図書館規則の規定により作成されている様式書類は、なお当分の間、適宜修正の上使用することができる。

附 則(平成19年3月教委規則第6号)

この規則は、平成19年4月1日から施行する。

附 則(平成20年3月教委規則第6号)

(施行期日)

1 この規則は、平成20年4月1日から施行する。

(経過措置)

2 この規則の施行の際現に決裁処理の過程にある事案については、なお従前の例による。

附 則(平成21年4月教委規則第10号)

最近改正 平成21年6月9日教委規則第14号

(施行期日)

1 この規則は、公布の日から施行する。ただし、第35条の改正規定及び第36条の改正規定は、平成21年4月1日から、目次の改正規定(「第4条」を「第4条の3」に改める部分に限る。)並びに第1章中第4条の次に2条を加える改正規定並びに第2号様式の改正規定(第2号様式を第3号様式とする部分に限る。)、第1号様式の改正規定(第1号様式を第2号様式とする部分に限る。)及び第1号様式として1様式を加える改正規定は、平成22年4月1日から施行する。

(経過措置)

2 この規則の施行の際現にこの規則による改正前の横浜市立図書館規則の規定により作成されている様式書類は、なお当分の間、適宜修正の上使用することができる。

3 この規則の施行の際現に決裁処理の過程にある事案の処理については、なお従前の例による。

4 第3章第1節中第13条の次に1条を加える改正規定のうち「条例第7条」とあるのは、平成22年3月31日までは「条例第5条」と読み替えるものとする。

(平21教委規則14・追加)

附 則(平成21年6月教委規則第14号)

この規則は、公布の日から施行し、この規則による改正後の横浜市立図書館規則の一部を改正する規則の規定は、平成21年4月1日から適用する。

附 則(平成22年3月教委規則第14号)

(施行期日)

1 この規則は、平成22年4月1日から施行する。

(経過措置)

2 この規則の施行の際現に決裁処理の過程にある事案の処理については、なお従前の例による。

附 則(平成24年2月教委規則第3号)

この規則は、平成24年4月1日から施行する。

附 則(平成24年11月教委規則第19号)

(施行期日)

1 この規則は、平成25年1月11日から施行する。

(経過措置)

2 この規則の施行の際、この規則による改正前の横浜市立図書館規則の

規定によりなされた手続その他の行為は、改正後の横浜市立図書館規則の相当規定によりなされた手続その他の行為とみなす。

附 則(平成26年3月教委規則第4号)

この規則は、平成26年4月1日から施行する。

附 則(平成27年3月教委規則第8号)

この規則は、平成27年4月1日から施行する。

別表(第30条)

(平26教委規則4・追加)

様式 略

種類	複写の方法		金額
マイクロフィルム以外の図書館資料等	単色 刷り	日本工業規格(以下「規格」という。)A列3番までの大きさの用紙を用いた複写	1枚につき 10円
		規格B列4番までの大きさの用紙を用いた複写	1枚につき 50円
	多色 刷り	規格A列3番の大きさの用紙を用いた複写	1枚につき 80円
マイクロフィルム	単色 刷り	規格A列3番までの大きさの用紙を用いた複写	1枚につき 10円

横浜市立図書館資料管理規則

平成21年3月25日
教委規則第7号

横浜市立図書館資料管理規則をここに公布する。

横浜市立図書館資料管理規則

(目的)

第1条 この規則は、横浜市物品規則(昭和31年3月横浜市規則第33号)第52条第2項に基づき、図書館資料の出納及び保管について定め、併せて図書館資料の適正な管理を図ることを目的とする。

(図書館資料の範囲)

第2条 この規則において図書館資料とは、図書館法(昭和25年法律第118号)第3条第1号に規定する図書館資料をいう。

(平25教委規則4・全部改正)

(図書館資料の出納簿及び管理簿)

第3条 図書館資料の出納、保管その他に係る記録は、帳簿によらず横浜市立図書館情報システム(以下「図書館システム」という。)によって管理する磁気ディスク(横浜市教育委員会情報セキュリティ管理規程(平成17年8月横浜市教育委員会連第6号)第2条第4号に規定する記録媒体をいう。)により調製することができる。

(図書館資料の出納及び管理)

第4条 物品出納員は、購入及び寄付により受け入れた図書館資料を、直ちに図書館システムに登録しなければならない。

2 中央図書館企画運営課、調査資料課及びサービス課並びに中央図書館及び地方自治法(昭和22年法律第67号)第244条の2第3項に規定する指定管理者に管理を行わせる図書館以外の図書館(以下「中央図書館等」という。)に置かれた物品出納員は、前項の図書館資料のうち、他の中央図書館等で保管及び管理する必要があるものについては、当該図書館資料の保管換えをすることができる。

3 物品出納員は、前2項の規定により受け入れた図書館資料を、直ちに物品管理者に交付しなければならない。

(平23教委規則12・全部改正)

(図書館資料の整理)

第5条 物品管理者は、所管する図書館資料について、照合、点検及び実態の掌握を容易にするため資料番号等の表示により整理しなければならない。ただし、次に掲げるものを除く。

(1) 新聞、官報、公報の類

(2) 教育次長が表示不要と認めたもの

(平23教委規則12・平27教委規則8・一部改正)

(寄贈)

第6条 寄付の受納を決定した図書館資料(以下「寄贈図書」という。)の引渡しを受けた者は、見積価額を付けて、寄贈図書受入れ処理票(第1号様式)により、物品出納員に納付しなければならない。

2 寄贈の事務取扱いに関し必要な事項は、教育次長が別に定める。

(平23教委規則12・平27教委規則8・一部改正)

(不用等図書館資料の取扱い)

第7条 物品管理者は、図書館事業に不用となった図書館資料について、将来使用する見込みがないと認めるときは、図書館システムへ不用の登録をし、不用品処理票(物品出納通知書)(第2号様式)により物品出納員へ通知しなければならない。

2 物品管理者は、汚損若しくは破損により使用不能となった図書館資料について、修理しても使用することができないと認めるときは、図書館システムへ使用不能の登録をし、不用品処理票(物品出納通知書)により物品出納員へ通知しなければならない。

3 物品出納員は、前2項の規定により通知を受けた図書館資料のうち将来使用する見込みのないものについて、教育次長の承認を受けたものは不用品として整理することができる。

4 図書館資料に係る図書館システムへの不用及び使用不能の登録に関し必要な事項は、教育次長が別に定める。

(平23教委規則12・全改・平27教委規則8・一部改正)

(不用品の処分)

第8条 物品出納員は、前条第3項の不用品のうち廃棄することが適当と認めるものについては、不用品処理票(物品出納通知書)により教育次長に廃棄の請求をしなければならない。この場合において、教育次長は、当該請求が適当であると認めるときは、直ちに廃棄の手続きをしなければならない。

(平23教委規則12・追加・平27教委規則8・一部改正)

(出納手続の省略)

第9条 図書館システムに登録された図書館資料については、次に掲げる出納手続を省略することができる。

(1) 中央図書館等の物品出納員の各相互間における保管換え

(2) 物品出納員から物品管理者への交付

(3) 物品管理者から物品出納員への返納

(平23教委規則12・旧第8条繰下・一部改正)

(適用範囲)

第10条 図書館資料の出納及び管理についてこの規則に定めるもののほかは、横浜市物品規則の定めるところによる。

(平23教委規則12・旧第9条繰下)

附 則

この規則は、公布の日から施行する。

附 則(平成23年4月教委規則第12号)

(施行期日)

1 この規則は、平成23年4月1日から施行する。

(経過措置)

2 この規則の施行の際現に決裁処理の過程にある事案の処理については、なお従前の例による。

附 則(平成26年3月教委規則第4号)

この規則は、平成26年4月1日から施行する。

附 則(平成27年3月教委規則第8号)

この規則は、平成27年4月1日から施行する

様式略

11 他都市との比較(平成25[2013]年度)

政令指定都市

自治体名	人口 (千人)	面積 (km ²)	図書館数 (館)	登録者数 (千人)	貸出数 (千点)	蔵書数 (千冊)	資料費(2012年 度決算額)(千円)
横浜市	3,702	435.21	18	951.8	10,439	4,060	209,081
札幌市	1,937	1,121.12	10	733.5	6,865	2,571	107,018
仙台市	1,167	785.85	7	112.4	4,109	1,858	140,792
さいたま市	1,248	217.49	24	662.3	10,185	3,446	189,974
千葉市	964	272.08	14	271.2	3,865	2,220	92,360
川崎市	1,453	144.35	12	533.4	6,662	1,891	145,222
相模原市	721	328.83	4	367.7	2,960	1,422	53,374
新潟市	807	726.10	19	159.1	4,599	1,831	208,456
静岡市	707	1,411.93	12	184.9	4,497	2,269	188,155
浜松市	791	1,558.04	22	177.7	4,091	2,194	105,699
名古屋市	2,268	326.43	21	482.7	10,837	3,240	216,708
京都市	1,467	827.90	18	415.4	7,088	1,782	133,627
大阪市	2,680	223.00	24	561.0	11,779	3,968	264,522
堺市	840	149.99	14	367.0	4,760	1,934	126,582
神戸市	1,536	553.12	11	418.8	6,497	1,989	183,734
岡山市	713	789.92	9	351.0	4,288	1,564	116,000
広島市	1,183	905.41	11	260.7	4,933	2,276	200,731
北九州市	963	489.60	17	290.4	3,875	1,830	133,712
福岡市	1,511	341.70	11	348.5	4,523	1,944	97,493
熊本市	738	389.54	4	198.7	2,999	1,458	232,203

神奈川県、神奈川県内他都市

自治体名	人口 (千人)	面積 (km ²)	図書館数 (館)	登録者数 (千人)	貸出数 (千点)	蔵書数 (千冊)	資料費(2011年 度決算額)(千円)
神奈川県	9,048	2,416.05	1	18.6	151	817	64,942
神奈川県(川崎)			1	9.0	47	253	20,573
横須賀市	418	100.71	4	253.4	1,567	829	64,132
平塚市	261	67.88	4	108.6	1,599	809	53,132
鎌倉市	174	39.60	5	106.3	1,428	541	32,556
藤沢市	410	69.51	4	158.2	3,873	1,222	59,349
小田原市	198	114.06	2	49.9	437	405	17,900
茅ヶ崎市	235	35.76	2	125.5	971	488	30,791
逗子市	58	17.34	1	41.8	549	238	21,212
三浦市	48	32.28	3	9.2	51	68	2,070
秦野市	170	103.61	1	46.8	581	491	16,221
厚木市	224	93.83	1	139.0	1,296	767	26,321
大和市	228	27.06	1	92.8	1,053	483	39,011
伊勢原市	101	55.52	1	30.2	525	307	10,678
海老名市	128	26.48	2	87.9	604	399	21,173
座間市	129	17.58	1	85.7	916	407	20,021
南足柄市	44	76.93	1	12.4	150	226	5,513
綾瀬市	83	22.28	1	44.0	412	238	16,847

※平成25年度の図書館数・登録者数・貸出数・蔵書数・資料費・図書館費は『日本の図書館2014』(日本図書

※平成25年度の人口・面積は、横浜市統計ポータルサイト「大都市推計(平成26年4月分)」「神奈川県

図書館費(2012年度決算額)(千円)	登録率[(登録者÷人口)×100]	市民一人当たり				登録者一人当たり		自治体名
		貸出冊数(冊)	蔵書冊数(冊)	資料費(円)	図書館費(円)	貸出冊数(冊)	蔵書冊数(冊)	
1,420,874	25.7%	2.8	1.1	56.5	383.8	11.0	4.3	横浜市
643,153	37.9%	3.5	1.3	55.3	332.1	9.4	3.5	札幌市
377,931	9.6%	3.5	1.6	120.7	324.0	36.6	16.5	仙台市
978,044	53.1%	8.2	2.8	152.3	784.0	15.4	5.2	さいたま市
681,999	28.1%	4.0	2.3	95.8	707.7	14.3	8.2	千葉市
579,765	36.7%	4.6	1.3	99.9	398.9	12.5	3.5	川崎市
514,786	51.0%	4.1	2.0	74.0	713.8	8.1	3.9	相模原市
175,347	19.7%	5.7	2.3	258.3	217.3	28.9	11.5	新潟市
593,754	26.2%	6.4	3.2	266.2	840.0	24.3	12.3	静岡市
752,247	22.5%	5.2	2.8	133.6	950.5	23.0	12.3	浜松市
987,789	21.3%	4.8	1.4	95.5	435.5	22.5	6.7	名古屋市
785,565	28.3%	4.8	1.2	91.1	535.4	17.1	4.3	京都市
1,396,403	20.9%	4.4	1.5	98.7	521.0	21.0	7.1	大阪市
441,238	43.7%	5.7	2.3	150.7	525.2	13.0	5.3	堺市
821,094	27.3%	4.2	1.3	119.6	534.5	15.5	4.7	神戸市
297,043	49.2%	6.0	2.2	162.7	416.6	12.2	4.5	岡山市
607,321	22.0%	4.2	1.9	169.6	513.2	18.9	8.7	広島市
907,979	30.1%	4.0	1.9	138.8	942.6	13.3	6.3	北九州市
1,040,258	23.1%	3.0	1.3	64.5	688.7	13.0	5.6	福岡市
673,155	26.9%	4.1	2.0	314.5	911.7	15.1	7.3	熊本市

図書館費(2011年度決算額)(千円)	登録率[(登録者÷人口)×100]	市民一人当たり				登録者一人当たり		自治体名
		貸出冊数(冊)	蔵書冊数(冊)	資料費(円)	図書館費(円)	貸出冊数(冊)	蔵書冊数(冊)	
376,538	—	—	—	—	—	—	—	神奈川県
50,421	—	—	—	—	—	—	—	神奈川県(川崎)
459,457	60.6%	3.7	2.0	153.3	1098.3	6.2	3.3	横須賀市
165,204	41.6%	6.1	3.1	203.7	633.5	14.7	7.4	平塚市
134,454	61.0%	8.2	3.1	186.8	771.3	13.4	5.1	鎌倉市
554,332	38.6%	9.5	3.0	144.9	1353.2	24.5	7.7	藤沢市
172,177	25.2%	2.2	2.0	90.3	868.1	8.8	8.1	小田原市
118,127	53.4%	4.1	2.1	131.0	502.5	7.7	3.9	茅ヶ崎市
49,030	71.7%	9.4	4.1	363.8	841.0	13.1	5.7	逗子市
12,614	19.0%	1.1	1.4	42.8	260.9	5.5	7.4	三浦市
84,208	27.5%	3.4	2.9	95.3	494.9	12.4	10.5	秦野市
213,776	61.9%	5.8	3.4	117.3	952.6	9.3	5.5	厚木市
159,250	40.7%	4.6	2.1	171.0	697.9	11.3	5.2	大和市
61,990	29.9%	5.2	3.0	105.7	613.5	17.4	10.2	伊勢原市
165,699	68.8%	4.7	3.1	165.8	1297.5	6.9	4.5	海老名市
79,316	66.2%	7.1	3.1	154.7	612.8	10.7	4.7	座間市
38,215	28.2%	3.4	5.1	125.2	868.1	12.1	18.2	南足柄市
92,209	52.9%	5.0	2.9	202.6	1108.7	9.4	5.4	綾瀬市

館協会)をもとに作成。

ホームページ]及び「神奈川県 平成26年市町村要覧」による。

