



横浜市内の交通事故統計



令和4年（2022年）

横浜市道路局
交通安全・自転車政策課

はじめに

令和4年中の横浜市における交通事故の発生状況は、次のとおりです。

発生件数	7,492 件	前年比	- 391 件
死者数	38 人	前年比	+ 2 人
負傷者数	8,483 人	前年比	- 514 件

横浜市では、「横浜市交通安全実施計画」に基づき、安全で円滑な交通環境の実現を目指しています。

令和4年は、統計開始以来最少の死者数であった令和3年の36人から2人増加となりましたが、令和4年度交通安全実施計画の「年間死者数45人以下」という目標を達成しました。また、発生件数、負傷者数は前年より減少しています。

しかしながら、多くの尊い命が失われたことも事実であり、引き続き、交通事故防止への取組が必要です。

本資料は、交通安全教育、各種交通事故防止対策等に活用していただくため令和4年中の横浜市内で発生した交通事故等についてまとめたものです。

神奈川県警察本部交通部をはじめ、関係各位から資料の提供等について、多大な御協力をいただきましたことに対し、厚く御礼申し上げます。

令和5年5月 横浜市道路局総務部 交通安全・自転車政策課

用語の解説

- 交通事故 道路交通法第2条第1項第1号に規定する道路において、車両等及び列車の交通によって起こされた人の死亡又は負傷を伴う事故をいう
- 死者 交通事故によって、発生から24時間以内に死亡した者をいう
- 負傷者 交通事故によって負傷した者をいう
- 第1当事者 当該交通事故に関係した者のうち、過失（違反）が最も重い者をいい、過失の程度が同程度の場合は、損傷の最も軽い者をいう
- 第2当事者 当該交通事故に関係した者又は物のうち、第1当事者の直接の相手方となった者をいう
- 類型別 当事者の行動関係、又は事故誘発行為をもって決定する事故の形態（人対車両、車両相互、車両単独等）
- 状態別 当事者の事故当時の状態（自動車運転中、同乗中、歩行中等）
- 自転車 道路交通法第2条第1項第11の2に規定する自転車をいう
- 二輪車 自動二輪車（側車付のものを含む）及び原動機付自転車をいう
- 子ども 未就学児、小学生及び中学生をいう
- 高齢者 満年齢が65歳以上の者をいう

目 次

1 交通事故の状況	1
2 年別推移	1
3 県内事故との比較	2
4 月別事故発生件数・死者数の推移	2
5 年齢層別・状態別死者数	3
6 第一当事者の年齢層別・状態別事故発生件数	4
7 曜日別事故発生状況	5
8 時間帯別事故発生状況	6
9 子ども関係事故発生状況	7
10 高齢者関係事故発生状況	7
11 二輪車関係事故発生状況	8
12 排気量別二輪車乗車中の死傷者数	8
13 自転車関係事故発生状況	9
14 歩行者の原因別死傷者数	10
15 飲酒運転による事故発生状況	10
16 区別 事故発生状況	11
17 区別 年別推移	12
18 区別 各種関係事故発生状況	13
19 区別 自転車関係事故発生状況	14
20 区別 類型別事故発生状況	15
21 区別 法令違反別（第一当事者）事故発生状況	16

1 交通事故の状況

「令和4年度交通安全実施計画」の目標である「年間死者数45人以下」を達成しましたが、死者数は前年より2人増加しています。また、発生件数、負傷者数は前年より減少しています。

横浜市

	令和4年	令和3年	前年比	
			増減数	増減率(%)
発生件数(件)	7,492	7,883	-391	-5.0
死者数(人)	38	36	+2	+5.6
負傷者数(人)	8,483	8,997	-514	-5.7

神奈川県

	令和4年	令和3年	前年比	
			増減数	増減率(%)
発生件数(件)	21,098	21,660	-562	-2.6
死者数(人)	113	142	-29	-20.4
負傷者数(人)	24,382	25,062	-680	-2.7

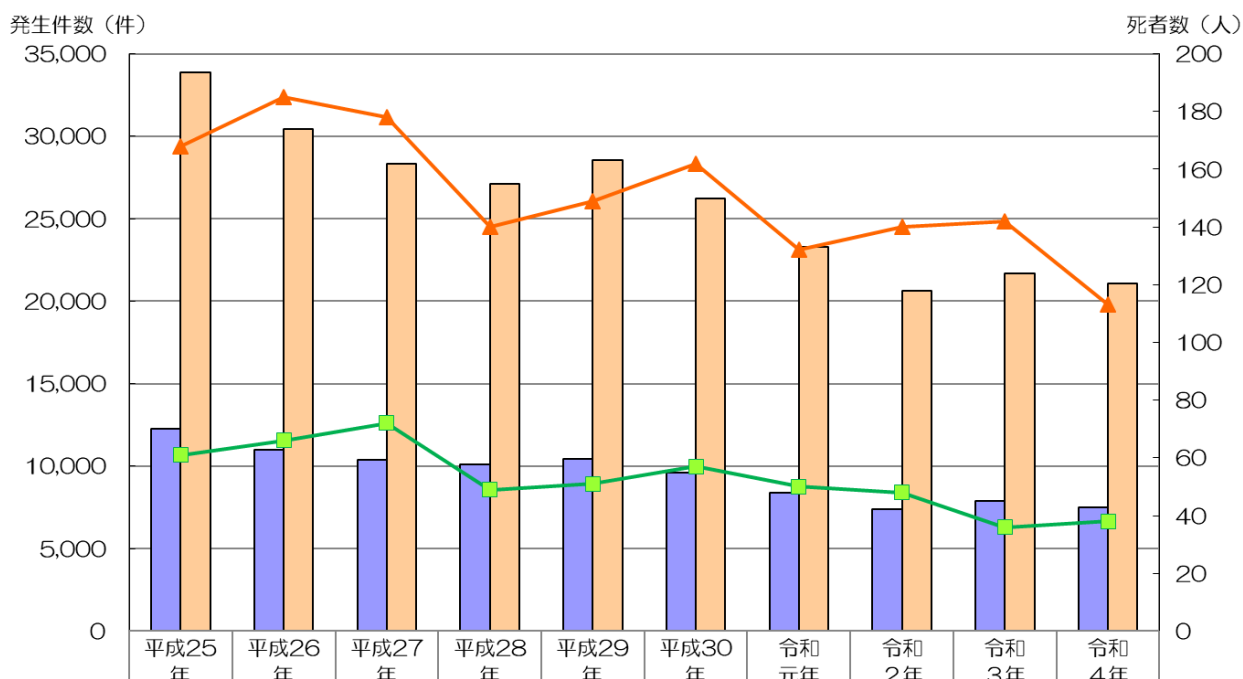
全国

	令和4年	令和3年	前年比	
			増減数	増減率(%)
発生件数(件)	300,839	305,196	-4,357	-1.4
死者数(人)	2,610	2,636	-26	-1.0
負傷者数(人)	356,601	362,131	-5,530	-1.5

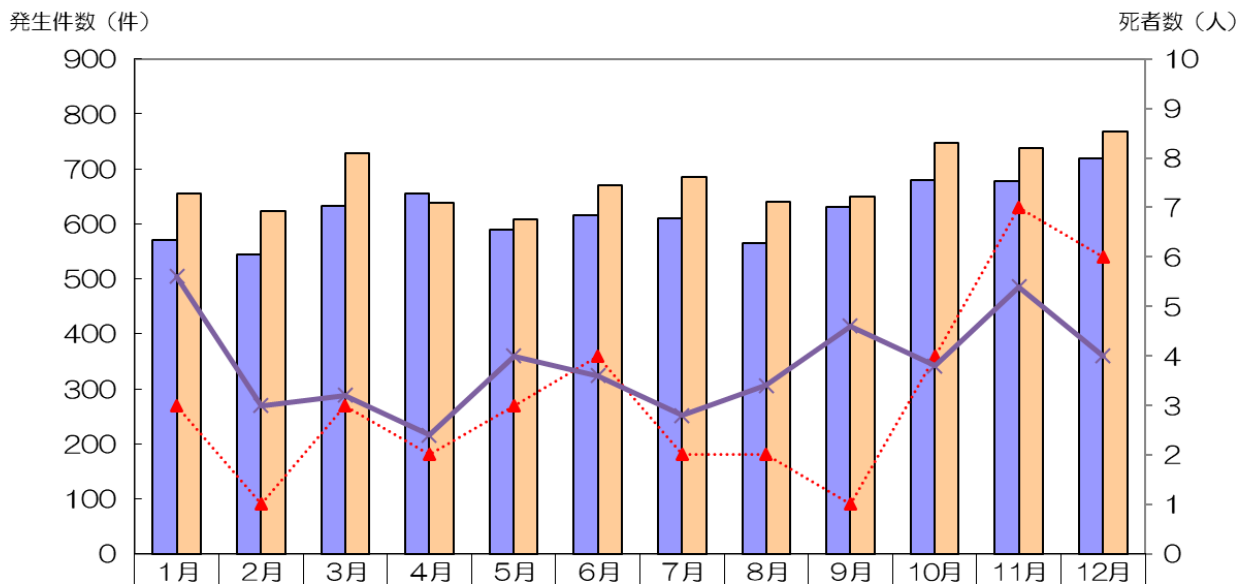
2 年別推移

		件数(件)		死者数(人)			負傷者数(人)			
		前年比	増減率(%)	前年比	増減率(%)	前年比	増減率(%)			
平成30年	横浜市	9,596	-845	-8.1	57	+6	+11.8	11,137	-1,050	-8.6
	神奈川県	26,212	-2,328	-8.2	162	+13	+8.7	31,021	-2,621	-7.8
	全国	430,601	-41,564	-8.8	3,532	-162	-4.4	525,846	-55,004	-9.5
令和元年	横浜市	8,398	-1,198	-12.5	50	-7	-12.3	9,699	-1,438	-12.9
	神奈川県	23,294	-2,918	-11.1	132	-30	-18.5	27,392	-3,629	-11.7
	全国	381,237	-49,364	-11.5	3,215	-317	-9.0	461,775	-64,071	-12.2
令和2年	横浜市	7,398	-1,000	-11.9	48	-2	-4.0	8,468	-1,231	-12.7
	神奈川県	20,630	-2,664	-11.4	140	+8	+6.1	23,904	-3,488	-12.7
	全国	309,178	-72,059	-18.9	2,839	-376	-11.7	369,476	-92,299	-20.0
令和3年	横浜市	7,883	+485	+6.6	36	-12	-25.0	8,997	+529	+6.2
	神奈川県	21,660	+1,030	+5.0	142	+2	+1.4	25,062	+1,158	+4.8
	全国	305,196	-3,982	-1.3	2,636	-203	-7.2	362,131	-7,345	-2.0
令和4年	横浜市	7,492	-391	-5.0	38	+2	+5.6	8,483	-514	-5.7
	神奈川県	21,098	-562	-2.6	113	-29	-20.4	24,382	-680	-2.7
	全国	300,839	-4,357	-1.4	2,610	-26	-1.0	356,601	-5,530	-1.5

3 県内事故との比較



4 月別事故発生件数・死者数の推移

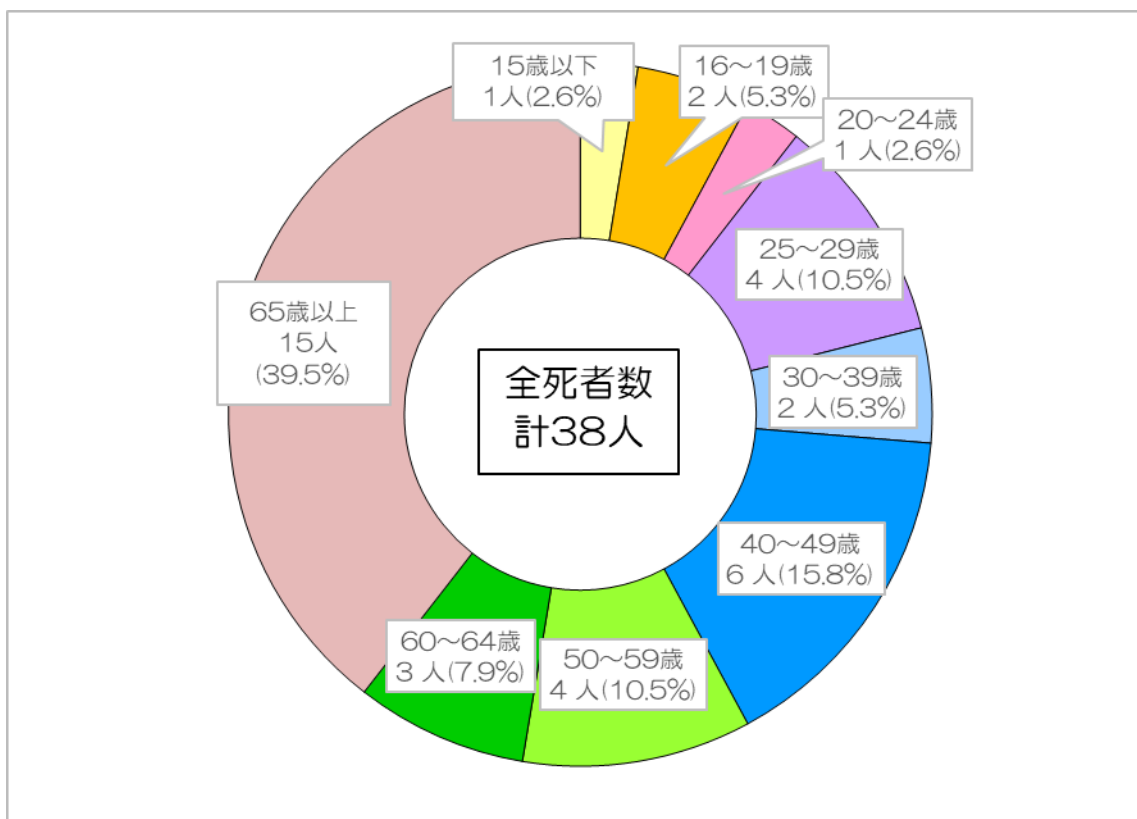


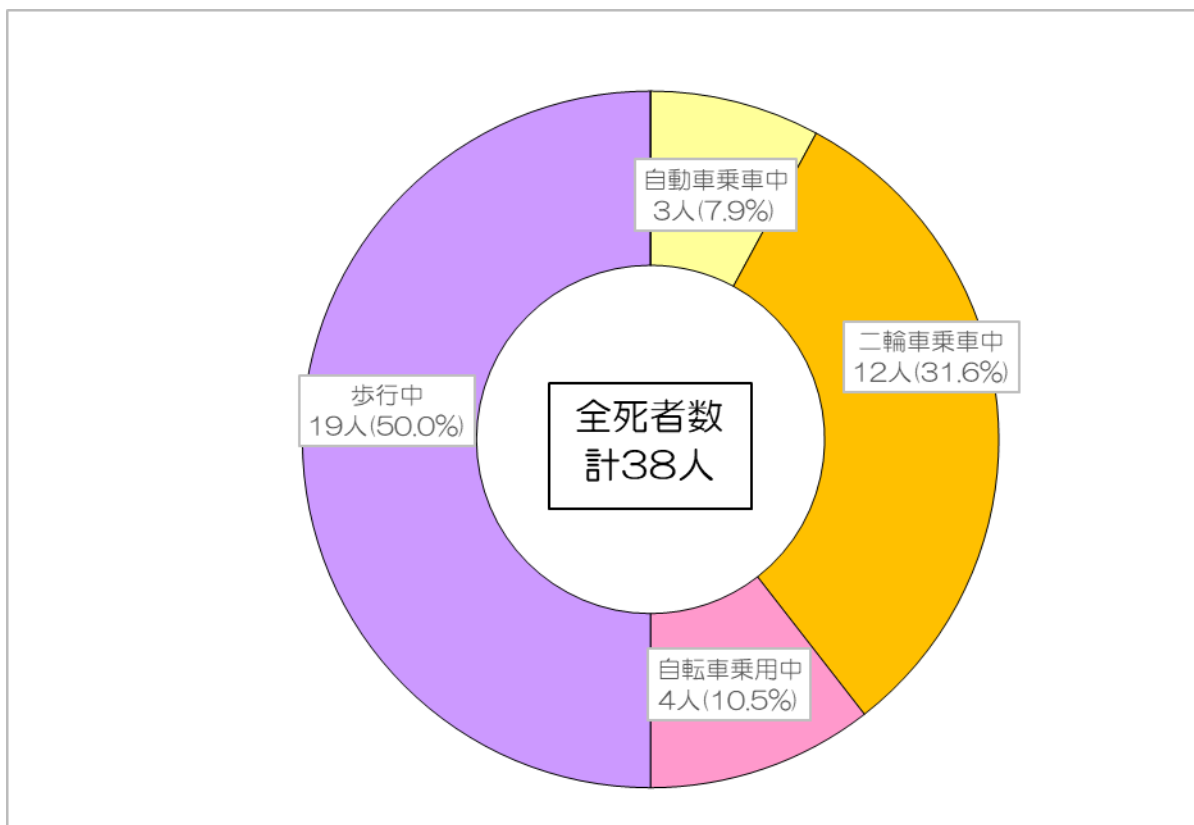
5 年齢層別・状態別死者数

(単位：人)

	15歳以下	16～19歳	20～24歳	25～29歳	30～39歳	40～49歳	50～59歳	60～64歳	65歳以上	合計	構成率(%)
自動車乗車中	0	0	0	1	1	0	0	1	0	3	7.9
前年比	±0	±0	±0	+1	±0	±0	±0	+1	-4	-2	-
二輪車乗車中	0	1	0	3	1	6	1	0	0	12	31.6
前年比	±0	±0	-1	+2	+1	+2	-1	±0	-2	+1	-
自転車乗用中	0	1	0	0	0	0	1	0	2	4	10.5
前年比	±0	+1	±0	±0	±0	-1	+1	±0	-1	±0	-
歩行中	1	0	1	0	0	0	2	2	13	19	50.0
前年比	-2	±0	+1	±0	±0	-2	±0	+2	+5	+4	-
その他	0	0	0	0	0	0	0	0	0	0	0.0
前年比	±0	±0	±0	±0	±0	±0	±0	±0	-1	-1	-
合計	1	2	1	4	2	6	4	3	15	38	100.0
前年比	-2	+1	±0	+3	+1	-1	±0	+3	-3	+2	-
構成率(%)	2.6	5.3	2.6	10.5	5.3	15.8	10.5	7.9	39.5	100.0	-
県内構成率(%)	2.7	7.1	5.3	5.3	5.3	14.2	14.2	7.1	38.9	100.0	-

注：構成率は小数点以下第2位四捨五入のため総和が合計欄と一致しない場合があります。





6 第一当事者の年齢層別・状態別事故発生件数

(単位：件)

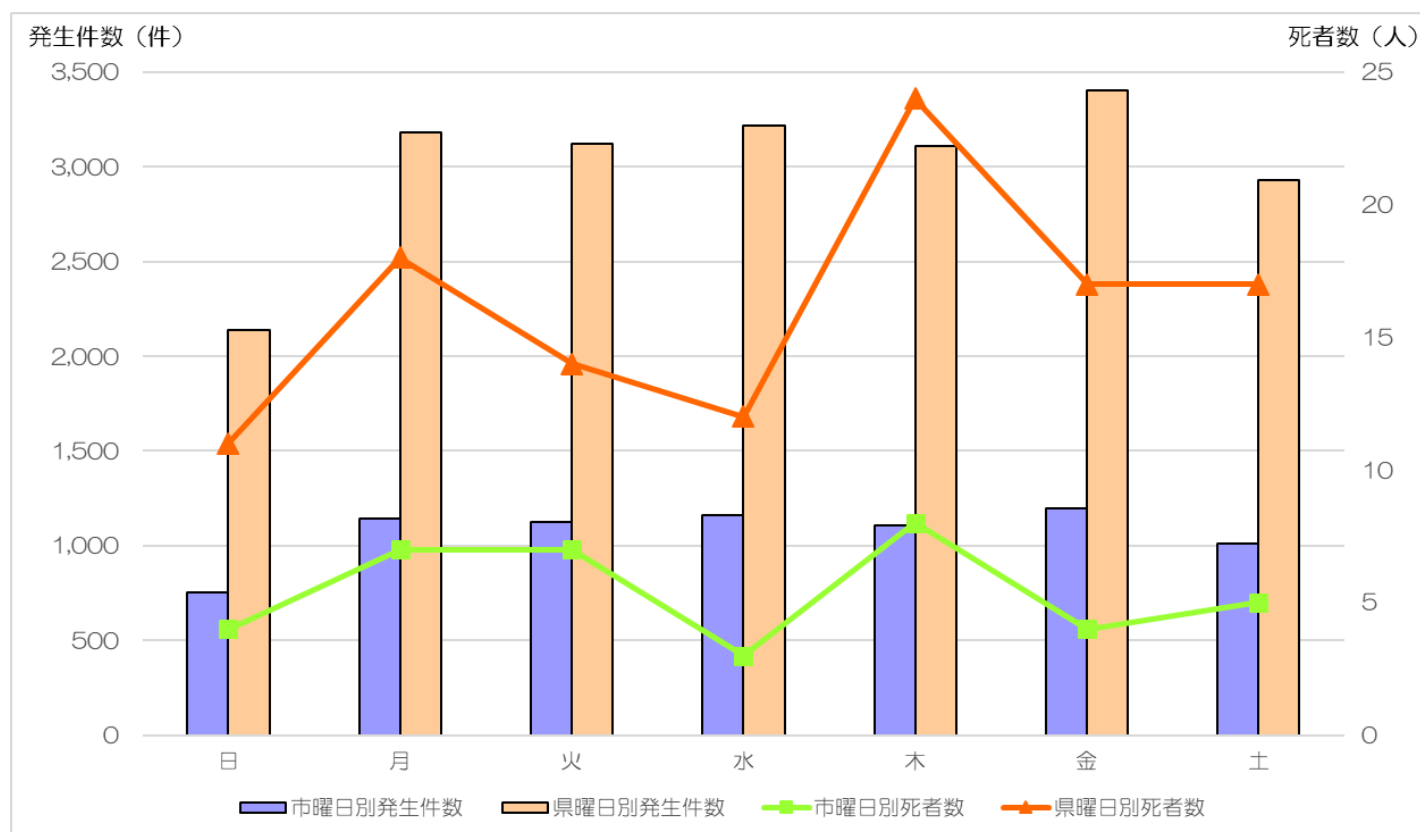
	15歳以下	16歳～19歳	20歳～24歳	25歳～29歳	30歳～39歳	40歳～49歳	50歳～59歳	60歳～64歳	65歳以上	当事者不明	合計	構成率(%)
自動車	0	81	425	408	792	1,143	1,371	474	1,416	0	6,110	81.6
前年比	-1	-8	-45	-73	-44	-99	-14	+22	-99	±0	-361	-
二輪車	3	81	102	41	78	124	137	49	101	0	716	9.6
前年比	-2	+1	+1	-7	-18	-11	+1	+14	+6	±0	-15	-
自転車	56	66	28	24	45	68	66	20	55	0	428	5.7
前年比	±0	-3	-4	+1	-5	+12	+15	-3	-17	±0	-4	-
歩行者	7	3	0	1	0	0	2	1	5	0	19	0.3
前年比	-1	+3	-3	+1	-3	-3	-5	-1	-11	±0	-23	-
その他	0	0	0	0	0	1	1	0	0	217	219	2.9
前年比	±0	-1	±0	±0	±0	+1	±0	±0	±0	+12	+12	-
合計	66	231	555	474	915	1,336	1,577	544	1,577	217	7,492	100.0
前年比	-4	-8	-51	-78	-70	-100	-3	+32	-121	+12	-391	-
構成率(%)	0.9	3.1	7.4	6.3	12.2	17.8	21.0	7.3	21.0	2.9	100.0	-

注：構成率は小数点以下第2位四捨五入のため総和が合計欄と一致しない場合があります。

7 曜日別事故発生状況

		日	月	火	水	木	金	土	合計
横浜市内	発生件数(件)	754	1,144	1,122	1,160	1,105	1,196	1,011	7,492
	構成率(%)	10.1	15.3	15.0	15.5	14.7	16.0	13.5	100.0
	死者数(人)	4	7	7	3	8	4	5	38
	構成率(%)	10.5	18.4	18.4	7.9	21.1	10.5	13.2	100.0
神奈川県内	発生件数(件)	2,136	3,179	3,122	3,219	3,108	3,403	2,931	21,098
	構成率(%)	10.1	15.1	14.8	15.3	14.7	16.1	13.9	100.0
	死者数(人)	11	18	14	12	24	17	17	113
	構成率(%)	9.7	15.9	12.4	10.6	21.2	15.0	15.0	100.0

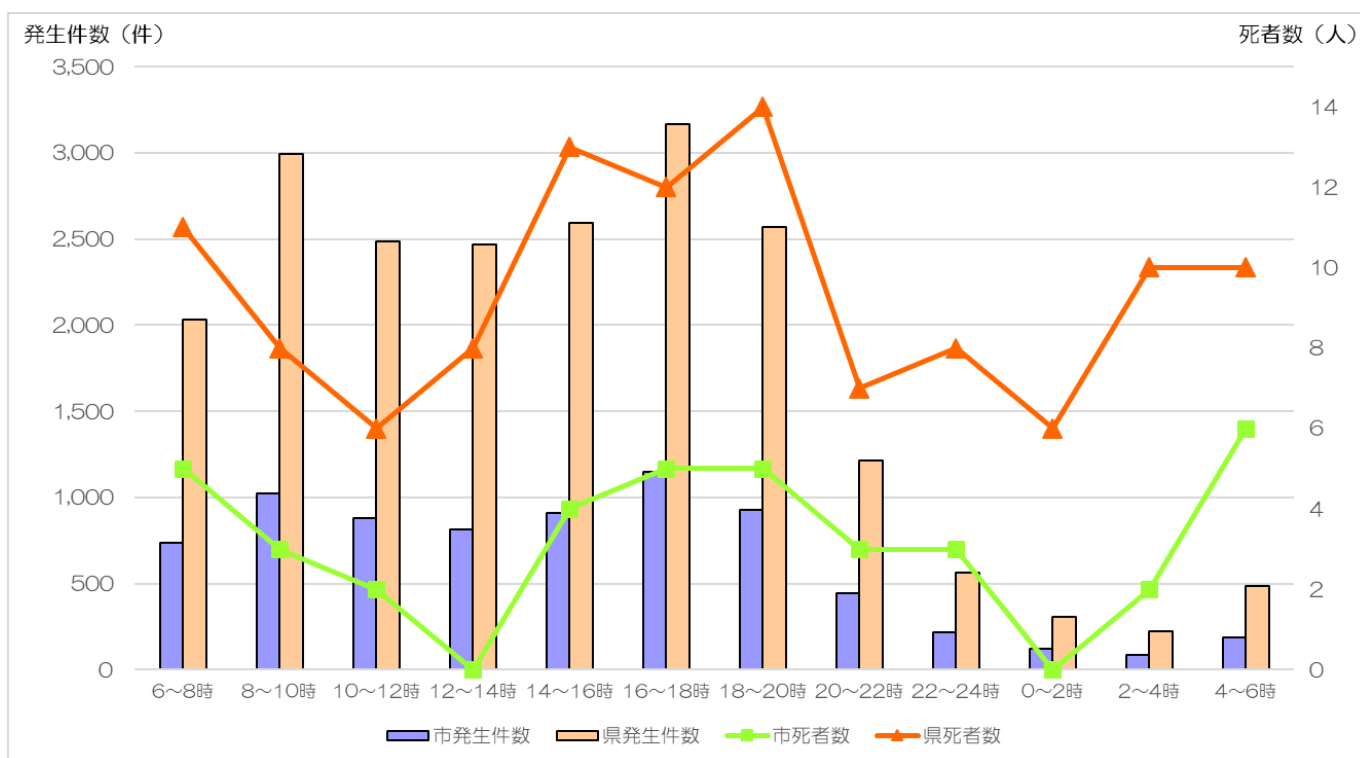
注：構成率は小数点以下第2位四捨五入のため総和が合計欄と一致しない場合があります。



8 時間帯別事故発生状況

		昼間							夜間							合計
		6 ~ 8 時	8 ~ 10 時	10 ~ 12 時	12 ~ 14 時	14 ~ 16 時	16 ~ 18 時	小 計	18 ~ 20 時	20 ~ 22 時	22 ~ 24 時	0 ~ 2 時	2 ~ 4 時	4 ~ 6 時	小 計	
横浜市内	発生件数(件)	739	1,023	879	814	912	1,146	5,513	926	441	215	122	87	188	1,979	7,492
	構成率(%)	9.9	13.7	11.7	10.9	12.2	15.3	73.6	12.4	5.9	2.9	1.6	1.2	2.5	26.4	100.0
	死者数(人)	5	3	2	0	4	5	19	5	3	3	0	2	6	19	38
	構成率(%)	13.2	7.9	5.3	0.0	10.5	13.2	50.0	13.2	7.9	7.9	0.0	5.3	15.8	50.0	100.0
神奈川県内	発生件数(件)	2,029	2,992	2,485	2,470	2,594	3,165	15,735	2,570	1,213	566	306	221	487	5,363	21,098
	構成率(%)	9.6	14.2	11.8	11.7	12.3	15.0	74.6	12.2	5.7	2.7	1.5	1.0	2.3	25.4	100.0
	死者数(人)	11	8	6	8	13	12	58	14	7	8	6	10	10	55	113
	構成率(%)	9.7	7.1	5.3	7.1	11.5	10.6	51.3	12.4	6.2	7.1	5.3	8.8	8.8	48.7	100.0

注：構成率は小数点以下第2位四捨五入のため総和が合計欄と一致しない場合があります。



9 子ども関係事故発生状況

	件数(件)	死者(人)	負傷者(人)
横浜市内	485	1	520
前年比	-66	-2	-50
増減率(%)	-12.0	-66.7	-8.8
全事故に占める割合(%)	6.5	2.6	6.1
神奈川県内	1,457	3	1,538
前年比	-64	±0	-81
増減率(%)	-4.2	±0.0	-5.0
全事故に占める割合(%)	6.9	2.7	6.3

10 高齢者関係事故発生状況

	件数(件)	死者(人)	負傷者(人)
横浜市内	2,471	15	1,291
前年比	-150	-3	-114
増減率(%)	-5.7	-16.7	-8.1
全事故に占める割合(%)	33.0	39.5	15.2
神奈川県内	7,057	44	3,813
前年比	-191	-21	-147
増減率(%)	-2.6	-32.3	-3.7
全事故に占める割合(%)	33.4	38.9	15.6

11 二輪車関係事故発生状況

	件数(件)	死者(人)	負傷者(人)
横浜市内	2,417	12	2,168
前年比	-121	+1	-105
増減率(%)	-4.8	+9.1	-4.6
全事故に占める割合(%)	32.3	31.6	25.6
神奈川県内	5,914	27	5,297
前年比	-319	-20	-281
増減率(%)	-5.1	-42.6	-5.0
全事故に占める割合(%)	28.0	23.9	21.7

12 排気量別二輪車乗車中の死傷者数

	死者数 (人)		負傷者数 (人)	
		構成率		構成率
50cc以下	1	8.3	711	32.8
51cc以上125cc以下	5	41.7	849	39.2
126cc以上250cc以下	4	33.3	423	19.5
251cc以上400cc以下	0	0.0	79	3.6
401cc以上	2	16.7	106	4.9
合計	12	100.0	2,168	100.0

注：構成率は小数点以下第2位四捨五入のため総和が合計欄と一致しない場合があります。

13 自転車関係事故発生状況

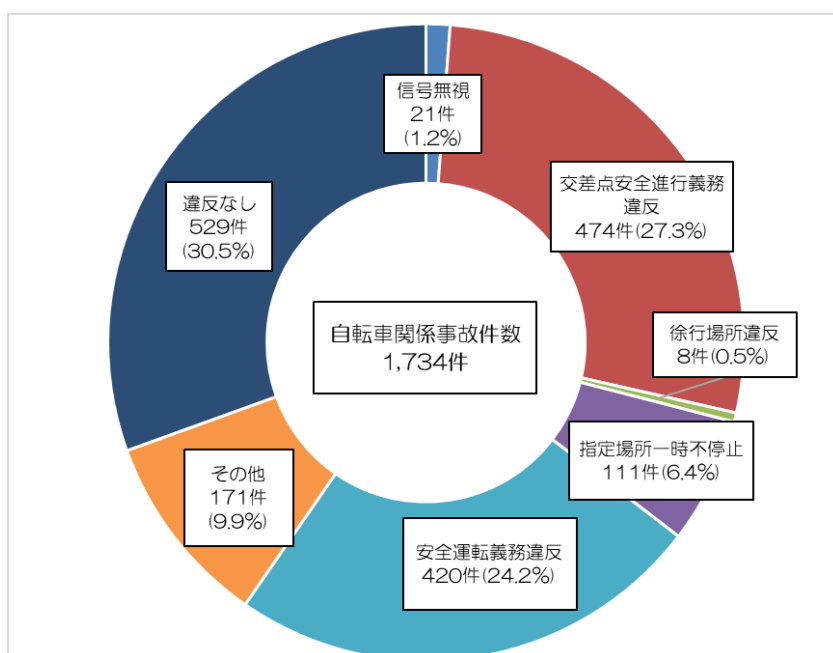
(1) 発生状況

		件数(件)	死者(人)	負傷者(人)
横浜市		1,734	4	1,653
	前年比	-7	±0	+14
	増減率(%)	-0.4	±0.0	+0.9
	全事故に占める割合(%)	23.1	10.5	19.5
神奈川県内		5,405	11	5,195
	前年比	-33	-6	-11
	増減率(%)	-0.6	-35.3	-0.2
	全事故に占める割合(%)	25.6	9.7	21.3

(2) 原因別自転車関係事故件数

自転車関係事故のうち、自転車側の約7割に何らかの違反がありました。

		件数(件)	構成率(%)	
違反あり	信号無視	21	1.2	69.5
	交差点安全進行義務違反	474	27.3	
	徐行場所違反	8	0.5	
	指定場所一時不停止	111	6.4	
	安全運転義務違反	420	24.2	
	その他	171	9.9	
違反なし		529	30.5	
合計		1,734	100.0	



14 歩行者の原因別死傷者数

	死者数		負傷者数	
	(人)	構成率	(人)	構成率
飛出し	0	0.0%	75	4.9%
横断歩道外横断	1	5.3%	91	5.9%
横断禁止場所横断	0	0.0%	6	0.4%
信号無視	2	10.5%	27	1.8%
駐車車両の直前(後)横断	2	10.5%	7	0.5%
走行車両の直前(後)横断	3	15.8%	8	0.5%
路上遊戯	0	0.0%	6	0.4%
幼児ひとり歩き	0	0.0%	2	0.1%
めいてい・はいかい	2	10.5%	3	0.2%
その他の違反	1	5.3%	87	5.7%
違反なし	8	42.1%	1,220	79.6%
調査不能	0	0.0%	0	0.0%
合計	19	100.0%	1,532	100.0%

注：構成率は小数点以下第2位四捨五入のため総和が合計欄と一致しない場合があります。

15 飲酒運転による事故発生状況

(1) 飲酒運転による交通事故死者数（飲酒運転者が第一当事者となった事故による死者数）

	平成30年	令和元年	令和2年	令和3年	令和4年
死者数(人)	2	0	0	1	1

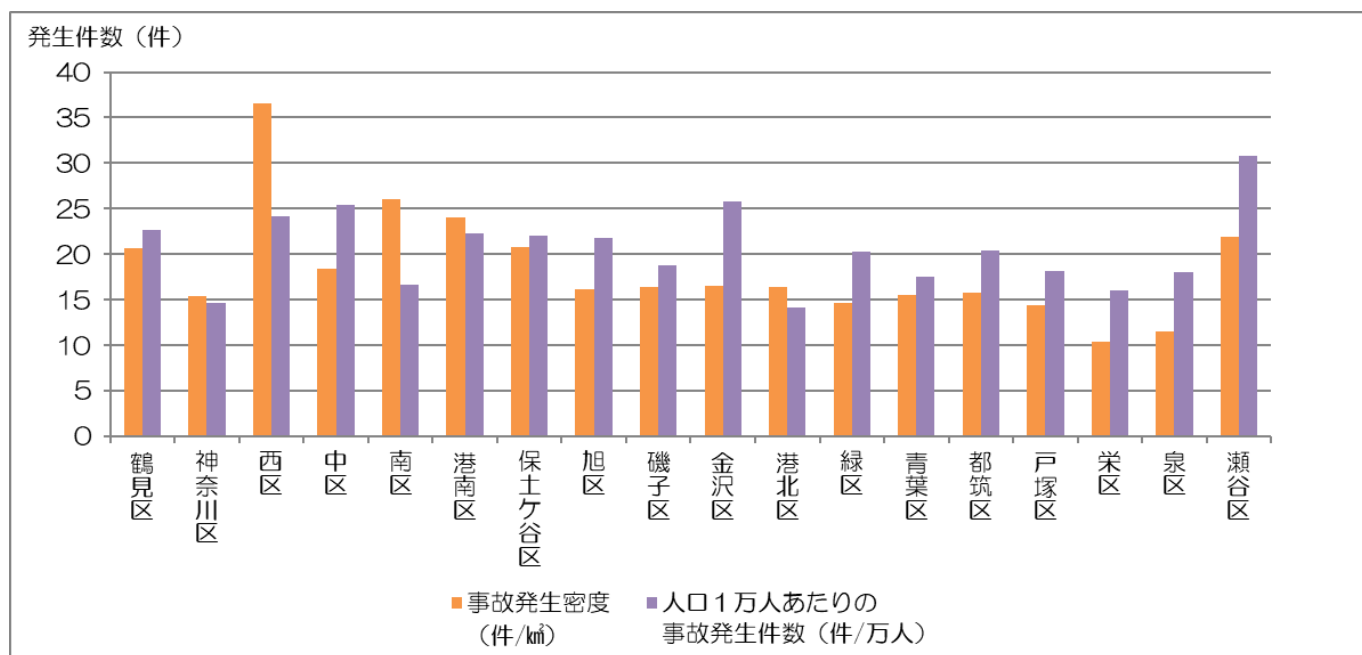
(2) 年齢別飲酒運転による交通事故件数（飲酒運転者が第一当事者となった交通事故件数）

	15歳以下	16歳 ～ 19歳	20歳 ～ 24歳	25歳 ～ 29歳	30歳 ～ 39歳	40歳 ～ 49歳	50歳 ～ 59歳	60歳 ～ 64歳	65歳以上	当事者不明	合計
平成30年	0	3	3	3	16	25	11	2	5	0	68
令和元年	0	0	5	6	4	9	7	2	3	0	36
令和2年	0	2	5	2	8	3	10	2	6	0	38
令和3年	0	0	4	4	8	10	6	4	3	0	39
令和4年	0	1	6	4	8	6	7	3	5	0	40

16 区別 事故発生状況

	件数 (件)			死者数 (人)			負傷者数 (人)			発生密度 (件/㎢)	発生件数 (件/万人) (※注)
	前年比	増減率(%)		前年比	増減率(%)		前年比	増減率(%)			
鶴見区	669	+94	+16.3	4	+3	+300.0	745	+95	+14.6	20.7	22.7
神奈川区	363	-113	-23.7	3	±0	±0.0	400	-139	-25.8	15.4	14.6
西区	255	+18	+7.6	3	+3	-	285	+6	+2.2	36.5	24.1
中区	384	-57	-12.9	1	-3	-75.0	432	-81	-15.8	18.3	25.4
南区	328	-33	-9.1	2	+2	-	361	-45	-11.1	26.0	16.6
港南区	477	+44	+10.2	2	+1	+100.0	585	+94	+19.1	24.0	22.3
保土ヶ谷区	454	±0	±0.0	0	-3	-100.0	526	+12	+2.3	20.8	22.1
旭区	528	+9	+1.7	2	+1	+100.0	594	-12	-2.0	16.1	21.8
磯子区	311	-56	-15.3	1	-2	-66.7	354	-75	-17.5	16.4	18.8
金沢区	506	-57	-10.1	2	+1	+100.0	574	-60	-9.5	16.5	25.8
港北区	512	-6	-1.2	2	+1	+100.0	559	-29	-4.9	16.3	14.1
緑区	371	-20	-5.1	5	+3	+150.0	416	-37	-8.2	14.6	20.3
青葉区	543	-70	-11.4	1	-2	-66.7	625	-77	-11.0	15.5	17.5
都筑区	438	-15	-3.3	4	+1	+33.3	509	-7	-1.4	15.7	20.4
戸塚区	514	-126	-19.7	4	-2	-33.3	571	-154	-21.2	14.4	18.1
栄区	193	-9	-4.5	0	±0	-	238	+6	+2.6	10.4	16.0
泉区	272	+7	+2.6	0	-2	-100.0	297	-4	-1.3	11.5	18.0
瀬谷区	374	-1	-0.3	2	±0	±0.0	412	-7	-1.7	21.9	30.8
合計	7,492	-391	-5.0	38	+2	+5.6	8,483	-514	-5.7		

注：発生件数は令和5年1月1日時点の人口をもとに算出しています。



17 区別 年別推移

	平成29年			平成30年			令和元年		
	件数 (件)	死者数 (人)	負傷者数 (人)	件数 (件)	死者数 (人)	負傷者数 (人)	件数 (件)	死者数 (人)	負傷者数 (人)
鶴見区	680	6	774	665	3	728	605	5	695
神奈川区	650	3	764	582	8	652	475	5	578
西区	398	1	481	362	3	432	297	1	355
中区	669	3	785	615	9	714	505	3	582
南区	549	0	639	517	3	579	457	4	514
港南区	534	4	614	552	1	632	483	1	554
保土ヶ谷区	574	1	660	587	5	692	477	1	570
旭区	657	4	745	714	4	837	623	1	721
磯子	394	1	463	350	1	431	334	4	383
金沢区	596	3	722	564	3	648	546	0	621
港北区	855	3	968	686	2	783	593	3	685
緑区	489	6	570	447	3	523	359	4	417
青葉区	839	3	962	737	3	864	598	3	687
都筑区	648	1	781	523	4	623	483	3	566
戸塚区	734	3	876	629	2	729	616	6	690
栄区	247	2	282	235	0	290	228	2	264
泉区	379	3	435	337	0	392	307	3	331
瀬谷区	549	4	666	494	3	588	412	1	486
計	10,441	51	12,187	9,596	57	11,137	8,398	50	9,699
前年比	+360	+2	+385	-845	+6	-1,050	-1,198	-7	-1,438

	令和2年			令和3年			令和4年		
	件数 (件)	死者数 (人)	負傷者数 (人)	件数 (件)	死者数 (人)	負傷者数 (人)	件数 (件)	死者数 (人)	負傷者数 (人)
鶴見区	544	4	600	575	1	650	669	4	745
神奈川区	398	5	458	476	3	539	363	3	400
西区	224	1	259	237	0	279	255	3	285
中区	412	2	489	441	4	513	384	1	432
南区	378	2	431	361	0	406	328	2	361
港南区	433	2	515	433	1	491	477	2	585
保土ヶ谷区	408	5	476	454	3	514	454	0	526
旭区	556	3	630	519	1	606	528	2	594
磯子	342	3	393	367	3	429	311	1	354
金沢区	524	3	609	563	1	634	506	2	574
港北区	526	5	572	518	1	588	512	2	559
緑区	323	4	375	391	2	453	371	5	416
青葉区	507	3	563	613	3	702	543	1	625
都筑区	430	2	497	453	3	516	438	4	509
戸塚区	542	1	624	640	6	725	514	4	571
栄区	207	0	237	202	0	232	193	0	238
泉区	280	0	321	265	2	301	272	0	297
瀬谷区	364	3	419	375	2	419	374	2	412
計	7,398	48	8,468	7,883	36	8,997	7,492	38	8,483
前年比	-1,000	-2	-1,231	+485	-12	+529	-391	+2	-514

18 区別 各種関係事故発生状況

(単位：件)

	子ども			高齢者			歩行者		
	前年比	構成率 (%)		前年比	構成率 (%)		前年比	構成率 (%)	
鶴見区	46	+2	6.9	201	+18	30.0	126	+13	18.8
神奈川区	11	-20	3.0	130	-24	35.8	89	-7	24.5
西区	8	-2	3.1	78	+1	30.6	61	+5	23.9
中区	18	-7	4.7	147	+16	38.3	80	-5	20.8
南区	16	-8	4.9	115	-25	35.1	72	-2	22.0
港南区	47	+14	9.9	168	+3	35.2	107	-10	22.4
保土ヶ谷区	25	+4	5.5	133	-45	29.3	88	-28	19.4
旭区	25	-8	4.7	185	+22	35.0	117	-1	22.2
磯子区	30	+1	9.6	101	-31	32.5	53	-16	17.0
金沢区	31	-22	6.1	173	-18	34.2	93	-18	18.4
港北区	25	-18	4.9	141	-2	27.5	111	-16	21.7
緑区	28	-13	7.5	119	-12	32.1	76	-24	20.5
青葉区	42	+4	7.7	186	-18	34.3	122	+2	22.5
都筑区	41	+10	9.4	132	-4	30.1	68	-12	15.5
戸塚区	34	±0	6.6	145	-42	28.2	87	-28	16.9
栄区	10	-2	5.2	75	-11	38.9	45	+2	23.3
泉区	23	+2	8.5	106	+15	39.0	72	+21	26.5
瀬谷区	25	-3	6.7	136	+7	36.4	59	+8	15.8
横浜市内	485	-66	6.5	2,471	-150	33.0	1,526	-116	20.4
県内	1,457	-64	6.9	7,057	-191	33.4	3,816	-95	18.1

	自転車			二輪車			飲酒運転			速度超過		
	前年比	構成率 (%)		前年比	構成率 (%)		前年比	構成率 (%)		前年比	構成率 (%)	
鶴見区	223	+37	33.3	206	+29	30.8	1	-3	0.1	20	+7	3.0
神奈川区	75	-24	20.7	114	-47	31.4	1	-3	0.3	7	-3	1.9
西区	54	+15	21.2	73	+5	28.6	1	+1	0.4	6	-3	2.4
中区	91	-11	23.7	105	-15	27.3	5	+1	1.3	6	+1	1.6
南区	81	-25	24.7	129	+9	39.3	3	+1	0.9	4	-2	1.2
港南区	102	+17	21.4	153	+24	32.1	2	±0	0.4	10	+3	2.1
保土ヶ谷区	77	+8	17.0	194	+36	42.7	2	+1	0.4	12	+1	2.6
旭区	91	+2	17.2	193	+1	36.6	7	+5	1.3	11	-11	2.1
磯子区	72	-18	23.2	107	-36	34.4	1	-3	0.3	9	±0	2.9
金沢区	154	+14	30.4	163	-45	32.2	2	+2	0.4	17	+6	3.4
港北区	137	+14	26.8	152	-8	29.7	2	-2	0.4	11	-3	2.1
緑区	74	-8	19.9	104	+5	28.0	4	±0	1.1	15	+6	4.0
青葉区	110	-10	20.3	150	-9	27.6	2	-1	0.4	16	+3	2.9
都筑区	100	-3	22.8	118	-4	26.9	3	+3	0.7	8	+4	1.8
戸塚区	88	-19	17.1	189	-49	36.8	1	-1	0.2	5	-14	1.0
栄区	35	+2	18.1	63	-20	32.6	0	±0	0.0	8	+2	4.1
泉区	65	+7	23.9	87	-3	32.0	0	±0	0.0	8	±0	2.9
瀬谷区	105	-5	28.1	117	+6	31.3	3	±0	0.8	4	+2	1.1
横浜市内	1,734	-7	23.1	2,417	-121	32.3	40	+1	0.5	177	-1	2.4
県内	5,405	-33	25.6	5,914	-319	28.0	120	+3	0.6	598	+2	2.8

注：構成率は、区内・市内・県内それぞれの全事故件数に占める関係事故の割合です。

19 区別 自転車関係事故発生状況

	件数 (件)			死者数 (人)			負傷者数 (人)		
	前年比	構成率(%)		前年比	構成率(%)		前年比	構成率(%)	
鶴見区	223	+37	12.9	0	±0	0.0	221	+47	13.4
神奈川区	75	-24	4.3	0	±0	0.0	64	-29	3.9
西区	54	+15	3.1	0	±0	0.0	51	+13	3.1
中区	91	-11	5.2	0	±0	0.0	87	-10	5.3
南区	81	-25	4.7	1	+1	25.0	77	-23	4.7
港南区	102	+17	5.9	0	-1	0.0	98	+17	5.9
保土ヶ谷区	77	+8	4.4	0	-1	0.0	67	+9	4.1
旭区	91	+2	5.2	0	±0	0.0	85	+3	5.1
磯子区	72	-18	4.2	0	±0	0.0	71	-11	4.3
金沢区	154	+14	8.9	0	±0	0.0	147	+17	8.9
港北区	137	+14	7.9	1	+1	25.0	130	+13	7.9
緑区	74	-8	4.3	0	±0	0.0	71	-2	4.3
青葉区	110	-10	6.3	0	±0	0.0	103	-18	6.2
都筑区	100	-3	5.8	1	±0	25.0	99	-1	6.0
戸塚区	88	-19	5.1	0	±0	0.0	87	-16	5.3
栄区	35	+2	2.0	0	±0	0.0	33	+3	2.0
泉区	65	+7	3.7	0	-1	0.0	63	+9	3.8
瀬谷区	105	-5	6.1	1	+1	25.0	99	-7	6.0
合計	1,734	-7	100.0	4	±0	100.0	1,653	+14	100.0

注 構成率は小数点以下第2位四捨五入のため総和が合計欄と一致しない場合があります。

20 区別 類型別事故発生状況

車両相互の事故は 5,618 件発生しており、「その他」を除き「追突」が最も多く、全体の 27.4%でした。また、「右折」の件数は「左折」のおよそ2倍でした。

人対車両の事故は 1,500 件発生しており、そのうちの 42.4%が横断歩道横断中に発生しました。

(単位：件)

	車両相互							人対車両				車両 単独	列車	合計
	正面 衝突	出合 い頭	追突	右折	左折	その他	小計	横断歩道 横断中	その他 横断中	その他	小計			
鶴見区	7	121	102	70	52	133	485	42	11	70	123	60	1	669
神奈川区	4	39	76	38	17	93	267	33	18	34	85	11	0	363
西区	4	22	49	23	17	72	187	24	12	25	61	7	0	255
中区	4	22	66	43	29	124	288	39	16	23	78	18	0	384
南区	2	87	49	38	15	51	242	28	13	28	69	17	0	328
港南区	9	36	101	84	27	96	353	42	18	44	104	20	0	477
保土ヶ谷区	9	37	96	71	18	109	340	31	18	39	88	26	0	454
旭区	17	41	113	90	31	103	395	41	25	49	115	18	0	528
磯子区	9	27	67	38	25	67	233	20	11	20	51	27	0	311
金沢区	9	54	96	62	30	103	354	38	15	39	92	60	0	506
港北区	10	51	92	81	35	121	390	42	22	46	110	12	0	512
緑区	9	38	93	49	19	70	278	42	10	24	76	17	0	371
青葉区	2	64	132	55	43	111	407	68	23	30	121	15	0	543
都筑区	2	42	96	80	50	87	357	35	11	22	68	13	0	438
戸塚区	9	64	140	76	39	94	422	42	14	27	83	9	0	514
栄区	5	12	42	41	7	29	136	20	9	16	45	12	0	193
泉区	5	33	45	40	22	47	192	32	15	25	72	8	0	272
瀬谷区	4	54	83	38	27	86	292	17	12	30	59	23	0	374
合計	120	844	1,538	1,017	503	1,596	5,618	636	273	591	1,500	373	1	7,492

21 区別 法令違反別（第一当事者）事故発生状況

交差点安全進行義務違反が最も多く 1,578 件、次いで安全不確認が 1,487 件、前方不注意が 910 件となっています。

(単位：件)

	車両等の違反														歩行者の違反	当事者不明	合計
	最高速度	歩行者妨害	追越し	信号無視	酒酔い	通行区分	一時不停止	前方不注意	安全不確認	優先通行妨害	操作不適	動静不注意	交差点安全進行義務違反	その他の違反			
鶴見区	0	75	4	27	0	6	57	76	79	39	56	70	84	61	3	32	669
神奈川区	1	38	0	20	0	10	10	52	60	29	23	40	47	29	0	4	363
西区	0	21	0	6	0	5	2	35	40	7	26	23	57	24	1	8	255
中区	1	42	0	15	0	5	4	42	99	7	20	30	80	28	1	10	384
南区	0	37	4	9	0	4	35	33	44	26	23	21	56	25	0	11	328
港南区	0	45	0	14	0	2	11	66	116	9	30	36	114	13	2	19	477
保土ヶ谷区	0	27	0	5	0	1	2	83	105	4	46	35	124	11	0	11	454
旭区	0	51	0	8	0	10	7	43	121	42	43	64	91	36	0	12	528
磯子区	0	19	0	5	0	0	6	48	66	5	22	42	81	14	0	3	311
金沢区	3	54	2	9	0	9	9	70	133	23	55	24	70	26	1	18	506
港北区	0	43	0	18	0	2	8	42	125	27	36	60	118	11	2	20	512
緑区	0	40	3	8	0	2	7	58	54	27	31	41	68	19	0	13	371
青葉区	0	63	3	16	0	10	15	58	66	18	35	65	148	33	2	11	543
都筑区	0	40	1	16	0	2	4	40	85	13	27	27	132	42	0	9	438
戸塚区	0	34	1	15	0	4	4	55	126	19	25	86	119	15	1	10	514
栄区	1	22	0	5	0	3	5	23	37	13	11	21	39	6	3	4	193
泉区	0	36	1	5	0	1	5	28	62	11	11	27	70	8	1	6	272
瀬谷区	2	19	2	9	0	2	16	58	69	14	33	26	80	26	2	16	374
合計	8	706	21	210	0	78	207	910	1,487	333	553	738	1,578	427	19	217	7,492



令和4年（2022年） 横浜市内の交通事故統計

横浜市道路局交通安全・自転車政策課

TEL 045(671)2323
