

▶ 5～12 ページはなか区版です

特集1 運河がつくるまちのにぎわい

中区の水辺空間の魅力



NAKA 9

広報よこはま なか区版

No.323/2024年

【問合せ】区役所まちづくり調整担当
☎224-8128 fax224-8214

1667年の吉田新田の整備とともに誕生した中区を流れる大岡川と中村川。かつては物資を運ぶ運河としての機能を果たしてきました。その役割も時代とともに変わり、現在では棧橋の整備が進められ、水辺空間の魅力を生かしたにぎわいづくりや憩いの場となっています。横浜の新たな魅力スポットに足を運んでみませんか。

よこはま運河チャレンジ

新港ふ頭さん橋、横浜日ノ出棧橋、石川町の棧橋などを水上交通でつなぎ、横浜港や河川、まちの歴史や文化などの魅力に触れられる運河ガイドクルーズや、食の市・音楽ライブなど、さまざまな取り組みが行われています。なかでも、プレジャーボート、SUP[※]、シーカヤックなどが連なって運河を行進する「運河パレード」は圧巻です。今年11月17日(日)に運河チャレンジの開催が予定されています。

※Stand Up Paddleboard(スタンドアップパドルボード)の略称。
ボードの上に立ち、パドルをこいで水面を進むアクティビティ



2023年運河パレードの様子



2023年音楽イベントの様子(横浜日ノ出棧橋)

横浜日ノ出棧橋

音楽などのにぎわいイベントだけでなく、災害時を想定した防災炊き出し訓練を毎年実施しています。訓練では、炊き出しのほか、消防団による放水訓練や物資輸送ルートとしての活用を想定した水上物資輸送などが実施されており、災害時にも運河が大きな役割を果たすことが期待されます。



水上物資輸送訓練の様子

大岡川桜棧橋

非動力船であるSUP、Eボート[※]、シーカヤックなどの乗降場所として利用されています。春には水上レジャーを体験しながら、桜を楽しむことができるお花見クルーズなどが行われています。

※10人乗り手こぎカヌー型ゴムボート



桜の時期の大岡川桜棧橋



水上レジャーを楽しむ様子



(仮称)石川町棧橋

令和7年度の利用開始を目指して、スロープなどを設置したバリアフリー棧橋の整備が進められています。



整備イメージ▶

棧橋や河川の利用を通じて地域の活性化に取り組んでいます!

大岡川 川の駅運営委員会 小林理事長に聞いてみました!



大岡川 川の駅運営委員会 理事長 小林 直樹さん

大岡川 川の駅運営委員会ではどんな取り組みを行っていますか?

神奈川県や横浜市と連携しながら、棧橋や川の利用調整や川面の清掃活動、棧橋を活用した防災訓練などを行っています。また、大岡川安全航行ガイドを作成し、誰もが安全に安心して川を利用できる環境づくりを進めています。

大岡川の魅力や今後の展望について教えてください

これまでの環境整備活動で水質が改善し、ハゼなどいろんな生物が戻ってきているので、ぜひ見てほしいです。子どもたちが生き物に触れられ

る観察会なども増やしていきたいですね。また、都心で水に触れられる特徴を生かして、通勤前に水上アクティビティを楽しむライフスタイルを広めたり、将来的には水上交通で川沿いのまちを結ぶ定期航路を実現したりしたいと思っていますので、中区ならではの新たな交通手段としてご期待いただければと思います。
私自身、日ノ出町で大岡川を見ながら育ちました。地域の魅力資源として、大人だけでなく子どもたちにも川のさまざまな活動に触れてもらい、子どもたちが大人になった時に自慢できる街にしたいと思っています。

中区役所

〒231-0021
横浜市中区日本大通35
☎224-8181 (代表)

開庁時間

●平日8時45分～17時
●第2・4土曜9時～12時(戸籍課・保険年金課・子ども家庭支援課の一部の窓口)

人口・世帯数

152,868人
88,891世帯
(2024年8月1日現在)



中区の情報

LINE
(旧Twitter)



編集・発行

中区役所広報相談係
☎224-8123
☎224-8214



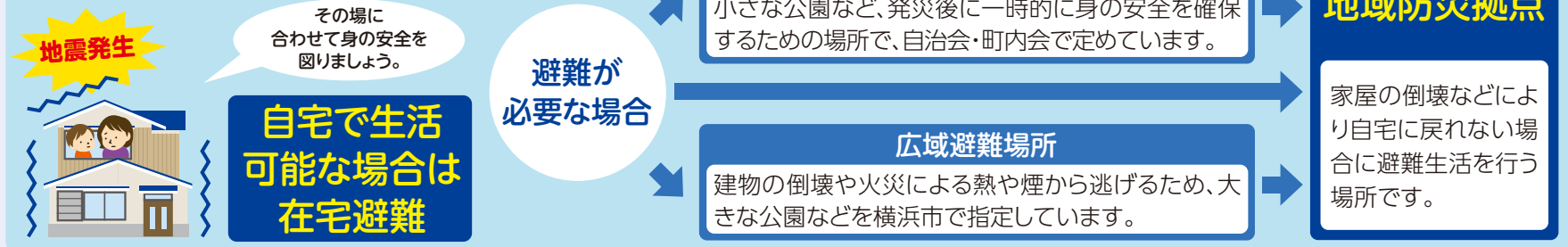
今年(2024)は中区制97周年。「97」と中区のマスコット・スウィンギーをデザインしたロゴマークです▶

特集2 知っていますか？ 中区の 地域防災拠点

皆さんはお住まいの近くの地域防災拠点を知っていますか？
地域防災拠点は災害時に自宅が被災するなどして、自宅で生活することが難しくなった際に、一時的に避難生活を送ることができる場所です。
この特集をきっかけに、ぜひお住まいの地区の地域防災拠点について調べてみてください。

【問合せ】区役所危機管理・地域防災担当
☎224-8112 fax224-8109

地震発生時の避難場所



★市内で震度5強以上の地震を観測した際に開設されます

地域防災拠点の内部図

防災備蓄庫

備蓄庫には、食料や水のほか、毛布・トイレパック、炊き出し用のかまどなどが保管されています。物資配布時には、在宅避難者も受け取ることができます。備蓄物資には限りがあるので、避難するときは各自備蓄している食料などを持っていきましょう。

下水直結式仮設トイレ

拠点施設のトイレが使用できない場合、仮設トイレを使用します。

パーティション

授乳スペースや更衣室など、特にプライバシーの確保が必要な場合に使用します。

ペットの一時飼育場所

ペットと同行して避難した際は、拠点の敷地内に飼育場所を設定します。飼い主がケージやリード、ペットフードを準備します。

ペット防災について詳しくはP7へ▶

掲示板

被害状況や、公共交通機関の運行情報などを掲示します。在宅避難者も拠点に来て確認することができます。

受付

避難してきた人の名簿作成のほか、それぞれの状況を把握し、必要なサポートがあるか確認します。

※イラストは避難所のイメージのため、実際とは異なる場合があります。

能登半島地震被災地派遣職員の声



石川県志賀町で、避難所内での罹災証明の発行業務などに従事しました。地震の影響で避難施設のトイレが使用できず、避難者が協力して仮設トイレや携帯トイレの準備を行っていました。また、食事の配給や避難所の掃除など、避難所の皆さんで助け合って生活している場面が見受けられ、発災時の避難所における避難者同士の協力が必要だと感じました。

地域防災拠点について詳しくはこちら▶

近くの地域防災拠点がスマートフォンから調べられる！横浜市避難ナビはこちらから▶

地域防災拠点は地域の皆さんと避難者で、協力して運営する必要があります

地域防災拠点訓練に参加しよう！

発災時、地域防災拠点は地域の人と避難してきた皆さんが、協力しながら運営に当たります。
日頃から地域の人と顔の見える関係を築き、いざというときに協力できるよう、自治会・町内会が中心となって実施している地域防災拠点訓練に参加しましょう。
訓練実施日などは、各拠点運営委員もしくは区役所危機管理・地域防災担当にお問い合わせ下さい。

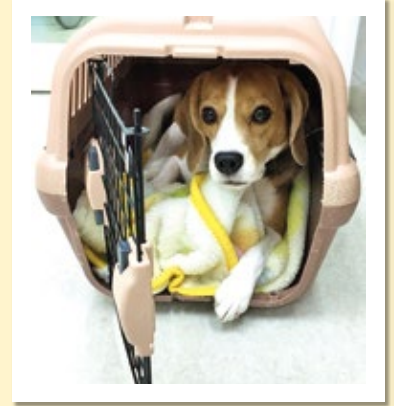
地域防災拠点(住所)

拠点名	所在地	拠点名	所在地
北方小学校	諏訪町29	本牧小学校	本牧和田5-1
元街小学校	山手町36	港中学校	山下町241
本町小学校	花咲町3-86	横浜吉田中学校	羽衣町3-84
立野小学校	立野76	仲尾台中学校	仲尾台23
大鳥小学校	本牧町1-251	旧富士見中学校	山田町3-9
山元小学校	山元町3-152	みなと総合高校	山下町231
間門小学校	本牧間門29-1	かながわ労働プラザ	寿町1-4
本牧南小学校	本牧元町44-1		

以上15拠点

特集3

うちのペット 災害時にどうする!?

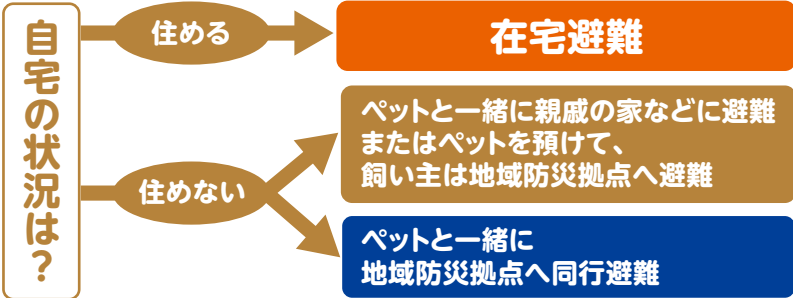


災害時、人もペットも同じように被災します。過去の災害で、ペットがいることで避難をちゅうちよしてしまう事例がありました。飼い主の二次被害防止のために、地域防災拠点でのペットに関する対応について事前に考えておくことも大切です。

地域にはアレルギーのある人や動物が苦手な人もいます。どんな状況でも、誰もが快適に暮らせるよう、一人ひとりができることを考えてみましょう。 【問合せ】区役所環境衛生係 ☎224-8339 fax681-9323

大震災発生!

あなたはペットと、どう行動する?



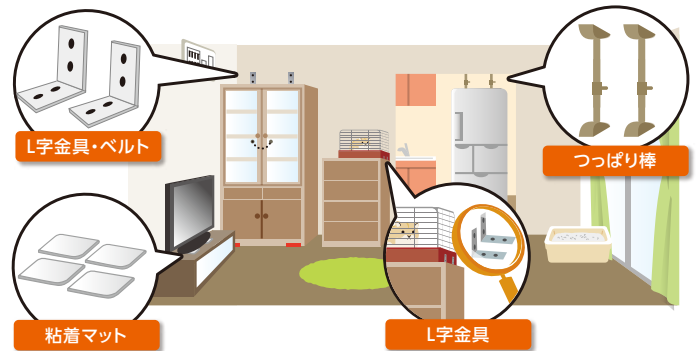
私の避難する地域防災拠点は、
_____です。

6ページでお住まいの地域の拠点を確認しましょう!

住まいの対策大丈夫?

まずは、飼い主の安全を

飼い主の安全とペットの安全の両方が確保できるよう、**家具やケージの固定などの対策**をしておきましょう。



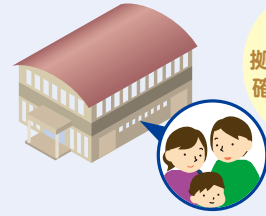
ペットとの同行避難のイメージ

地域防災拠点へ避難



ペットフードやケージなど、ペット用避難用品を持って避難します。(拠点にはペット用の備蓄はありません)

人は体育館などで生活

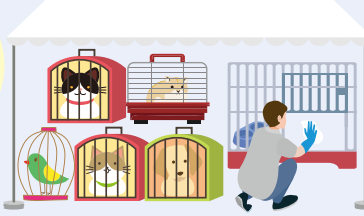


6ページの拠点の内部図を確認しましょう!

ペットの世話は飼い主自身が行い、飼い主同士でルールを決め、協力して清掃などを行います。

地域防災拠点での生活

ペットは一時飼育場所へ



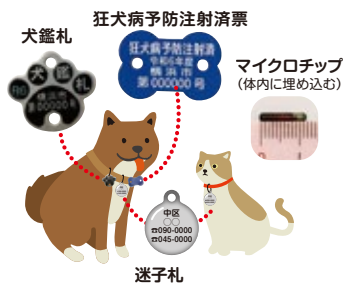
拠点訓練に参加し、自分が避難する拠点のペット防災の取組状況を確認しましょう!

飼い主力UPを目指して!

日頃からの「備え」

✓ 飼い主がわかるように

災害時の混乱の中では、ペットと離ればなれになってしまうことも。ペットが保護されたときに、飼い主がわかるように連絡先が特定できるものをペットに着けておきましょう。



✓ ペットのための備蓄

最低でも5日分(できれば7日分)は用意しておきましょう。

ペットのための非常時持ち物リスト

- ペットフード・水(5日分)
- ペットシート
- 新聞紙
- キャリーバッグかケージ
- リード
- ペットの写真
- 薬
- 飼育手帳(飼い主の連絡先、治療・ワクチン接種の記録)など



日頃からの「しつけ」

✓ キャリーバッグやケージを「安心できる場所」に

災害時にはケージに入れて飼育できることが大切。外出するときだけでなく、日頃から眠ったりくつろいだりする安心できる場所として活用しましょう。



✓ さまざまな環境に慣らす

いろいろな音や物、人や動物とのふれあいを経験しておきましょう。環境の変化によるストレスを軽減することができます。



✓ 不用意にほえない(鳴かない)ように

慣れない環境やストレスでほえる(鳴く)こともありますが、日頃からのしつけを通じて原因や対策を考えておきましょう。



ペット災害対策や「しつけ」についてもっと知りたい人は

▼地域防災拠点におけるペット災害対策はこちら



▼動物の適正飼育について動画で紹介しています!



おうち編パート1 (災害対策・ハウストレーニングなど)



おうち編パート2 (ほえてしまうときの対処法など)



なか

情報ひろば

今月11日から翌月10日までのイベントなどを掲載しています

※特に記載のないものは、無料・事前申し込み不要
※区役所あての郵便物は〒231-0021中区日本大通35 中区役所担当部署へ
※詳細は各担当部署へお問い合わせください
※イベントなどは中止・延期・内容変更になる場合があります。事前に確認してください。

マークの説明

- 🕒 日時・期間
- 📍 会場
- 👤 対象・定員
- 👶 保育
- 💰 費用
- 📄 申込み
- ❓ 問合せ
- ☎ 電話
- 📠 ファクス
- ✉ Eメール
- 🚏 バス停
- 📍 最寄り駅
- 📠 郵便番号・住所
- 📄 行事名
- 👤 氏名(ふりがな)
- 👤 年齢

講座・催し

本牧ハワイアンフェスタ2024

📅9月29日(日)9時30分～16時
📍本牧山頂公園観山広場(和田山1-5) 固実行委員会(マリンFM内)
☎621-0861 📠624-0861

みんなで話そう 中区の子育てワイワイトーク

みなさんの声を中区子育て支援活動に生かします。📅9月30日(月)10時～11時30分 📍のんびりんこ(住吉町1-12-1belle横浜3階) 固中区在住の小学生以下の子を育てている人15人(抽選) 📄あり(0歳～未就学児)
📅9月20日(金)までにHPで 固区役所子ども家庭支援担当 ☎224-8171 📠224-8159



講演会「血圧が気になるあなたへ！運動と食事のポイント」

📅10月22日(火)14時～15時30分
📍区役所本館7階会議室 固中区在住、在勤の人80人(先着) 📅9月17日(火)から電話・HP(電子申請)で 固区役所高齢者支援担当 ☎224-8167 📠224-8159



お知らせ

ひきこもりなどの困難を抱える若者の専門相談

📅9月24日、10月8日の火曜13時30分～16時30分 📍区役所本館3階
📄本人(15～39歳)・家族・支援者・地域の3人(1人50分) 固電話・Eメール(固・☎・📠)を記入)で 固よこはま東部ユースプラザ ☎642-7001
📠ypt@sodateage.net

スポーツ

中区シニアソフトテニス教室

📅9月12日・19日・26日、10月3日・10日の木曜①11時～13時/初心者、②13時～17時/経験者 📍日ノ出川公園(万代町3-6) 固60歳以上 ※テニスシューズ・スポーツウェア着用 💰各300円 固横浜健康福祉クラブ(高田) ☎270-8603 📠270-9932

日ノ出川ソフトテニス教室

📅9月14日(土)・29日(日)、10月6日(日)13時～17時※12時～13時、16時～17時フリー練習あり 📍日ノ出川公園(万代町3-6) 固高校生以上の経験者※テニスシューズ・スポーツ

ウェア着用 💰各500円 固中区ソフトテニス協会事務局(吉門)
☎090-8727-0404
📠yoshikado080766@docomo.ne.jp

中区ソフトテニス協会 検索

中区子供テニス教室

📅10月6日(日)10時～12時 📍横浜インターナショナルテニスコミュニティ(YITC)(山手町230) 固4歳～小学6年生100人(先着) 固9月11日(水)からHPで 固横浜インターナショナルテニスコミュニティ(YITC)
☎681-9528 📠681-8731
📠yitc@tennis.interq.or.jp

YITC 検索

子育て

横浜子育てサポートシステム 入会説明会

子どもを預けたい人と預かれる人が地域で子育ての支え合いをしましょう。
▶のんびりんこ(住吉町1-12-1 belle横浜 3階) 📅9月13日(金)10時～11時・19日(木)13時30分～14時30分 固各12人(先着)
▶不老町地域ケアプラザ(不老町3-15-2) 📅9月26日(木)10時30分～11時30分 固5人(先着)
【共通】固HPで
固中区支部事務局(のんびりんこ内)
☎📠663-0676



中区民デー プロバスケットボールクラブ 横浜エクセルスのホームゲームを観にいこう！

横浜エクセルスVストライフアップ岡山

📅①10月25日(金)19時～②26日(土)14時～
📍横浜武道館(翁町2-9-10) 固中区在住・在勤・在学の人 固横浜エクセルスのホームゲーム初観戦の人限定！

招待席 2F自由席:一般・高校生以下ともに無料

優待席 2F自由席:一般800円・高校生450円・中学生以下無料、コートエンドホームスタンドF:一般1,500円・高校生1,000円・中学生以下無料、1F指定席:一般3,600円・高校生以下1,800円※会場定員に達し次第販売を終了
固HPで

招待席:各日ペア100組 抽選 9月2日(月)～26日(木)
※同一世帯の複数申込み不可※9月27日(金)当落発表
優待席:先着 9月27日(金)～販売終了まで

横浜エクセルス ☎264-6424
固区役所文化・スポーツ・青少年担当 ☎224-8134 📠224-8215



©YOKOHAMA EXCELLENCE



今月のポレポレグッズ 中区障害者地域作業所等製品

9月27日(金)11時～13時30分
区役所本館ぱびぽ広場
3事業所が合同販売します
固区役所障害者支援担当 ☎224-8165 📠224-8159

開港の3ヶ月前(安政6年3月頃)の開港場を描いた絵図を、横浜開港資料館は今年入手した(図2)。図の中央や右が運上所(税関)で、



▲図1 開港前後の横浜村 ロシエ撮影 安政6(1859)年 横浜開港資料館蔵



▲図2 安政6年3月頃の横浜開港場の絵図 横浜開港資料館蔵

外国奉行とは幕末期に徳川幕府の外交を担った役職である。組織としては「外国方」と呼ばれる、現在の外務省の前身にあたる機関である。安政5(1858)年6月19日、横浜の沖合い(現在の横浜港域)の米艦上で日米修好通商条約がむすばれた。その直後の7月8日、幕府は外国と恒常的な外交交渉が生じることを予期し、外国奉行を設置したのである。

創設直後、外国奉行の重要な課題のひとつは横浜開港の準備だった。条約によって開港は翌年6月2日と定められていた。幕府が開港場を置こうともくろんでいた横浜(村)は、田園風景のひろがる農村(図1)で、開港場(港湾都市)としての施設が存在していなかった。そこで、外国奉行は急ピッチに町の建設を進めていくことになる。

現在の神奈川県庁本庁舎にあたる。その上の突起は横浜最初の「ふ頭」で、現在の象の鼻付近。右下には「横浜村」とあるが、現横浜公園の周囲には農家がまだ点在していた。絵図には横浜に出店を決めた商人の名前が記されており、そのなかには江戸の「越後屋」(三井)の名も見える。商人たちは横浜に駐在した外国奉行の指示・監督をうけるかたちで地所を獲得していった。

絵図からはその過程も読み取れる。横浜開港の恩人というとき、大老井伊直弼の名前があるかもしれない。しかし、実際に横浜の町づくりにあたった外国奉行たちにも目を向ける必要があるだろう。(横浜開港資料館 主任調査研究員 吉崎 雅規)

歴史の散歩道

横浜の町をつくった外国奉行

ペリー横浜来航 170年



展示のお知らせ

特別展「外国奉行―幕末の外務省」を開催 9月21日(土)から10月20日(日)
横浜開港資料館(日本大通3) ☎201-2100 休月曜(祝日の場合は翌日)

令和7年度 保育所等の利用申請を受け付けます

対象:中区在住で令和7年4月から保育所等の利用を希望する人

- 10月10日(木)から利用案内・申請書を配布します
区役所こども家庭係(5階54番窓口)、1階総合案内、区内認可保育所、区内地域ケアプラザで配布。※10月1日(火)からHPよりダウンロード可
※就労証明書の様式のみ9月13日(金)から、区役所こども家庭係・HPで配布
- 申し込みは郵送またはオンライン申請で **10月10日(木)～11月6日(水)**
▶郵送
締切日消印有効。利用案内に同封の専用封筒で申し込み。
▶オンライン申請
締切日23時59分までの送信分有効。マイナポータルから申請。
①出生前の仮申し込みは、締切日までに区役所窓口へ申請してください。
②個別の支援を必要とするお父さんは、申請前に区役所へご相談ください。
③中区在住で、市外の保育所へ申し込みする場合は、当該市区町村の締切日の1週間前までに中区役所へお持ちください。 **中区の保育所等利用案内** [検索](#)

☎区役所こども家庭係 ☎224-8172 ☎224-8159

親子のひろば～親子で気軽に遊びに来ませんか

地域の子育て支援者、主任児童委員が見守ります。

- ▶青少年育成センター(住吉町4-42-1 関内ホール地下1階) ☎9月13日(金)10時～11時30分
 - ▶和光幼稚園(錦町5) ☎10月9日(水)10時～11時30分
- 【共通】
☎未就学児と保護者 ☎区役所運営企画係 ☎224-8151 ☎224-8157

子育て応援ボランティア説明会

保育園やのんびりんこなどでボランティアをしてみませんか。 ☎9月18日(水)14時～15時 ☎のんびりんこ(住吉町1-12-1belle横浜 3階)
☎中区在住の人5人(先着)

☎のんびりんこ ☎☎663-9715



HP申し込みはこちらから
申込開始日の12時から受け付け開始



- おしゃべりの会
～中区ダウン症児の親子の会
☎9月28日(土)10時30分～11時30分
☎未就学のダウン症児と保護者5組(先着) ☎9月14日(土)からHPで

- 赤ちゃんと一緒におしゃべりタイム
▶のんびりんこに来所で
☎9月28日(土)14時～14時30分、
10月4日(金)10時30分～11時 ☎
2～11か月の子と保護者各8組(先着)
▶オンラインで
☎10月2日(水)10時30分～11時

子どもと保護者の健診など

【会場】中区役所別館(区役所本館隣)2・3階

☎区役所こども家庭係
☎224-8171
☎224-8159

乳幼児健診 ※対象者には個別通知を送付しています	☎4か月児:9月24日(火) 1歳6か月児:9月17日(火)、10月8日(火) 3歳児:9月25日(水) ※詳細は個別通知をご覧ください
要予約 乳幼児・妊産婦 歯科相談	☎未就学児:9月17日(火)9時30分～11時 妊娠中の人・産後1年未満の人: 9月17日(火)10時30分～10時45分 未就学児は歯科健診、ブラッシングなどの相談も

中区 健康づくりカレンダー 要予約

【会場】記載のないものは中区役所別館(区役所本館隣)2・3階
【費用】金額の記載のないものは無料
【対象】原則、市内在住 *の相談は中区在住・在勤・在学の人

種類	日時	内容・会場・費用など	予約・問合せ
禁煙相談*	予約時にお知らせします	呼気一酸化炭素濃度測定、禁煙についての相談、禁煙外来などの紹介	健康づくり係 ☎224-8332 ☎224-8157
健康相談*	予約時にお知らせします	保健師などによる生活習慣病についての相談	
エイズ・梅毒の検査・相談	木曜9時～9時30分 ※受け付けは9時20分まで	☎市外の人でも可。匿名で受けられます。感染の疑いのある日から3か月経過してから検査を受けてください	
食生活健康相談	9月19日(木)13時30分～15時30分	栄養士による生活習慣病・その他疾病などについての個別食生活相談(1時間程度)	健康づくり係 ☎224-8332 ☎224-8157
子どもの食生活健康相談	9月27日(金)9時～11時	栄養士による離乳食のすすめ方、少食、好き嫌い、やせ、肥満など、乳・幼児期から高校生までの食生活相談	
離乳食教室	9月27日(金)13時30分～15時	離乳食のすすめ方についてのお話、調理実演、試食など ☎生後7～8か月ごろ(離乳食2回食)の乳児と保護者	A B 高齢者支援担当 ☎224-8167 C 障害者支援担当 ☎224-8166 【共通】☎224-8159
A 介護者のための こころの相談*	9月12日(木)・20日(金)、10月10日(木) ①13時30分～ ②14時30分～	認知症の人を介護する家族を対象に、介護不安を解消するためのカウンセリング ☎区役所本館5階	
B もの忘れ相談*	9月24日(火)①10時～ ②11時～	もの忘れや認知症で困っている症状についての専門医による相談 ☎区役所本館5階	
C 専門医による 精神保健相談*	予約時にお知らせします	精神疾病やこころの健康でお悩みの人、家族などへの精神科専門医による相談	

- ☎0～11か月の子と保護者5組(先着)
【共通】☎各日2週間前からHPで

- たくまっ子
ふれあい遊びと子育てミニ講座。
☎10月5日(土)10時～11時
☎0～2歳の子と保護者10組(先着)
☎9月21日(土)からHPで

- にじいろ
～発達が気になる子のおしゃべり会
☎10月7日(月)10時～11時 ☎1歳6
か月～未就学の子と保護者5組(先着)
☎9月23日(振休・月)からHPで

- 乳幼児への応急手当の仕方
☎10月12日(土)①10時～11時30分、
②13時～14時30分※①②同内容で
☎未就学児の保護者各15人(子
ども同伴可・先着) ☎9月28日(土)
からHPで

- 保育園に行こう～親子で運動会遊び
保育園で一緒に遊びましょう。 ☎10
月18日(金)10時～11時 ☎新山下
二丁目保育所(新山下2-3-1)
☎1歳～未就園の子と保護者8組(先
着) ☎10月4日(金)からHPで

公立保育園に遊びに来ませんか
たまごる一む ☎
地域の保護者と子ども(未就学児)が家に
いるようにゆったり過ごせるスペースです。
絵本の貸し出しもしています。

竹之丸保育園(竹之丸53-1)
☎641-1646 ☎641-1613

- たまごる一む ☎
☎9月11日～10月10日の祝日を除
く月～金曜9時30分～14時30分
- 育児相談
☎9月11日～10月10日の祝日を除
く月～金曜9時30分～16時
- 園庭開放
☎9月11日～10月10日の祝日を除
く月～金曜9時30分～14時30分
- 育児講座「むし歯予防のおはなし」
☎9月27日(金)10時～10時45分

- ☎未就園児と保護者5組(先着)
☎9月13日(金)から電話で
- 交流保育「からだを動かしてあそぼう」
☎10月24日(木)10時～10時45分
☎2歳～未就園児と保護者5組(先着)
☎10月10日(木)から電話で
- おしゃべりタイム
☎9月19日(木)10時30分～11時
☎未就園児と保護者、妊娠中の人と
そのパートナー
- 誕生月の子をみんなで祝おう
☎9月25日(水)11時15分～11時45分
☎未就園児と保護者
- 赤ちゃんタイム
☎10月9日(水)10時～11時30分
☎12か月までの子と保護者

山手保育園(山手町124)
☎622-7403 ☎622-7467

- たまごる一む ☎
☎9月11日～10月10日の祝日を除
く火・水曜10時～11時30分
- 育児相談
☎9月11日～10月10日の祝日を除
く月～金曜9時30分～12時
- 園庭開放
☎9月11日～10月10日の祝日を除
く月～金曜10時～12時
- 交流保育「公園であそぼう」
☎10月17日(木)9時30分～10時30分
☎1歳6か月～未就園の子と保護者5
組(先着) ☎10月3日(木)から電話で

錦保育園(錦町5)
☎621-5180 ☎621-5124

- たまごる一む ☎
☎9月11日～10月10日の祝日を除
く火・水曜10時15分～12時15分
- 育児相談
☎9月11日～10月10日の祝日を除
く月～金曜9時30分～12時
- 園庭開放
☎9月11日～10月10日の祝日を除
く月～金曜10時15分～12時15分
- 交流保育「運動会ごっこ」
☎10月10日(木)10時15分～11時
☎1歳～未就学の子と保護者5組(先
着) ☎9月26日(木)から電話で

施設からのお知らせ

施設のMAP
情報はこちら▶



※特に記載のないものは、無料・事前申し込み不要
※詳細は各施設にお問い合わせください
※マーク説明はP8に記載しています
※イベントなどは中止・延期・内容変更になる場合があります。事前に確認してください。

今月11日から
翌月10日までの
イベントなどを掲載

野毛地区センター

野毛町3-160-4(📍桜木町駅)
☎241-4535 📠241-4889
休第2月曜(祝は翌日)

◆野毛ギャラリー～野毛地区センター 壁面とショーケース展示

トールペイント(ローズ野毛)の展示。
🕒9月3日(火)～30日(月)※展示初日・
最終日の展示時間は電話確認を

◆からだの歪み調整エクササイズ (全5回)

🕒9月16日・23日・30日、10月7日・
14日の月曜10時～11時 📍20人
(先着) 申9月11日(水)から電話で

◆おとなのぬり絵

🕒9月23日(振休・月)10時～11時
30分 📍10人(先着) ¥500円
申9月11日(水)から電話で

◆うさぎ!!ぴょんぴょん組!!

音楽に合わせて、楽しくカラダを動か
しましょう! 🕒9月26日(木)10時～
11時 📍未就園児と保護者15組(先
着) 申9月11日(水)から電話・HPで

◆相続の基礎～これから始まる相続 のために

🕒9月27日(金)10時～11時30分 📍15
人(先着) 申9月11日(水)から電話で

◆真空管アンプ&ラジオで楽しむ魅 惑のジャズ～欧米の名器でジャズ を聴く会(全3回)

🕒9月28日、10月26日、11月30日の

土曜13時～14時30分 📍25人(先
着) ¥300円/回 申9月11日(水)
から電話で

本牧地区センター

本牧原16-1(📍本牧原)
☎622-4501 📠622-4828
休9/17(火)

◆本もく座のちょっと早いお月見お はなし会

🕒9月13日(金)10時20分～11時
📍未就学児と保護者10組(先着)

◆こぐまの部屋

絵本の読み聞かせ・手遊びなど。
🕒9月18日(水)11時～11時30分
📍未就学児と保護者10組(先着)

◆ヴォイストレーニング

🕒9月19日(木)・27日(金)、10月11
日(金)10時～11時45分 📍各25人
(先着) ¥各500円 申9月11日
(水)から電話・来館で

◆本牧四方山夜咄 ～実は結構凄いで本牧

明治の三茶人のお話。 🕒9月21日
(土)18時～19時30分 📍30人(先
着) ¥300円 申9月11日(水)から
電話・来館で

◆おもちゃの病院

🕒9月22日(祝・日)①10時～11時、②
13時～14時 📍各10点(1家族2点
まで・先着) ¥電池・特殊部品のみ実
費 申9月11日(水)から電話・来館で

◆簡単 美味しい味噌作り

味噌2kgを作ります。 🕒9月29日(日)
①10時30分～11時45分、②12時30
分～13時45分 📍各16人(先着)
¥各3,200円 申9月11日(水)から
電話・来館で

◆なか区ブックフェスタ2024 ～こぐまの部屋 拡大版

絵本の読み聞かせ・手遊びなど。
🕒10月5日(土)10時30分～11時10分
📍30人(先着)※未就学児は保護者同
伴 申9月11日(水)から電話・来館で

◆横浜みどりアップ計画 市民が森に関わるきっかけ作り ～森林ヨガ

🕒10月6日(日)8時50分～10時 📍本
牧山頂公園観山広場(和田山1-5)※雨
天時は地区センターで実施 📍15人
(先着) ¥500円 申9月11日(水)か
ら電話・来館で

竹之丸地区センター

竹之丸133-3(📍山手駅)
☎651-5575 📠651-5576
休第3木曜(祝は翌日)

◆男性のための料理教室

🕒9月28日(土)10時30分～13時
📍料理初心者の男性12人(先着)
¥2,500円 申9月11日(水)から電
話・来館で

◆シニアのスマートフォン講座(全3回)

操作を覚える基礎講座。 🕒10月4日・
11日・18日の金曜9時30分～11時30
分 📍8人(先着) ¥300円 申9月
11日(水)から電話・来館で

◆子ども連れでもピラティスにチャ レンジ!!(全4回)

🕒10月7日・21日、11月11日・25日の
月曜13時30分～14時30分 📍乳幼
児と保護者10組(先着) ¥1,200円
申9月11日(水)から電話・来館で

◆南京玉すだれに挑戦しませんか? (全4回)

🕒10月9日・16日・23日・30日の水曜9
時～11時30分 📍8人(先着)
¥2,000円 申9月11日(水)から電
話・来館で

◆お金と特殊詐欺についての講座

🕒10月12日(土)10時～12時 📍20
人(先着) ¥100円 申9月11日(水)
から電話・来館で

◆たけのこミュージック～みんなで 一緒に季節のお歌を楽しみましょう

🕒10月15日(火)10時～10時45分
📍未就園児と保護者15組(先着)
¥500円/組※子ども2人参加は600円
申9月11日(水)から電話・来館で

◆こどもの音あそび

わらべ歌や遊びから入る音楽講座。
🕒10月20日(日)10時～10時40分 📍2
歳～未就学の子10人(先着) ¥400円
申9月11日(水)から電話・来館で

◆おもちゃの病院

🕒10月27日(日)①10時～11時、②13
時～14時 📍各5点(1家族2点まで・
先着) ¥電池・特殊部品のみ実費
申9月11日(水)から電話・来館で

中本牧コミュニティハウス

本牧町2-351(📍小港・本牧2丁目)
☎623-8483 📠622-5517
休第4月曜(祝は翌日)

◆わいわいパネルシアター・ 「たまたまこ」とあそぼう

🕒9月16日(祝・月)11時30分～12時
📍30人(先着)

◆くるくるマルシェin中本牧コミハ ～新鮮!おいしい!珍しい!横浜野菜 をコミハでGET!

🕒9月21日(土)10時～12時

◆みんなあつまれ!おはなし会

🕒9月25日(水)14時～14時30分
📍30人(先着)

◆昔遊び～昔の遊びと縁日をたのしもう

🕒9月28日(土)①15時～17時/昔遊
び(館内)、②17時～19時/縁日(子供
の遊び場)

◆お花屋さんの植物講座～秋の盆栽教室

🕒9月30日(月)10時～12時 📍10
人(先着) ¥1,200円 申9月11
日(水)から電話・来館で

◆アコーディオンにあわせてみんな でうたいましょう!

🕒10月4日(金)14時～15時30分
📍50人(先着) ¥300円 申9月11
日(水)から電話・来館で

◆チャレンジダンス&チャレンジHIPHOP

🕒10月5日(土)①13時15分～14時
15分/3歳～未就学児、②14時30分～
15時30分/小学1～3年生、③15時



中区役所別館1階に おむつ対応自動販売機を設置しました

なかっこすくすく
サポートの
ロゴマークが目印

自販機の売り上げの
一部は中区内の子ども・
子育て支援の取り組みに
寄付されます



飲料・おむつ・おしりふきが
購入できます

なかっこすくすくサポートとは
子どもや子育て家庭を地域全体
で見守り、安心して子
育てができるまちづ
くりを目指し、区役所
一丸となって取り組
むプロジェクトです。



☎224-8115 📠224-8109

45分～16時45分/小学4年生～高校生
人数各15人(先着) 費用各700円
申込9月11日(水)から電話・来館で

◆わいわいリトミック～楽しみながら子供の表現力を育てよう!

日程10月8日(火) 10時～10時45分
人数1歳6か月～3歳の子と保護者15組(先着) 費用500円/組
申込9月11日(水)から電話・来館で

大鳥中学校コミュニティハウス

本牧原22-1(本牧原)
電話624-1651 休毎週火曜・木曜

◆ことりの会のおはなしの時間～絵本やおはなし・わらべうたを楽しみましょう

日程9月11日・25日の水曜15時30分～16時
人数各15人(先着)

◆秋色リース～秋の木の実などでリースを作ろう!

日程9月28日(土) 13時30分～15時
人数8人(先着) 費用1,100円
申込9月11日(水)から電話で

◆なか区ブックフェスタ2024

▶ねこ好き館長のおススメ本コーナー
日程10月2日(水)～11月30日(土)
▶ことりの会ブックフェスタ拡大版のおはなしの時間
日程10月9日(水) 15時～16時
人数20人(先着) 申込9月11日(水)から電話・来館で

◆セルフチェックで自分を知る!HSP(繊細で敏感な気質)～自分をもっと好きになるヒント

日程10月6日(日) 13時30分～15時30分
人数10人(先着) 申込9月11日(水)から電話・来館で

横浜吉田中学校コミュニティハウス

山田町3-9(伊勢佐木長者町駅)
電話262-2629 休毎週月曜・木曜

◆コンディショニング体操(全5回)

姿勢を正して肩こり、腰痛、ひざの痛みを改善する体操です。
日程10月1日・15日・29日、11月12日・26日の火曜10時～11時
人数18人(先着)
申込9月13日(金)から電話・来館で

◆わくわく運動遊び～遊具を使って保護者も一緒に楽しく遊ぼう!(全4回)

日程10月23日・30日、11月6日・13日の水曜11時～11時30分
人数2歳児と保

護者10組(先着) 申込9月13日(金)から電話・来館で

本牧中学校コミュニティハウス

本牧和田32-1(二の谷)
電話623-6699 休毎週火曜・木曜

◆「本牧の歴史」入門講座～サツマバンド 吹奏楽発祥の地 妙香寺

人気の歴史講座。事前申し込み制です。
日程9月16日(祝・月) 10時～12時・20日(金) 14時～16時※2回とも同じ内容
人数各40人(先着) 費用各200円
申込9月11日(水)から電話・FAX(行・各・各)を記入・来館で

◆相続セミナー～認知症セミナー1(認知症で起こりうるお金のリスク編)

日程9月25日(水) 14時～16時
人数10人(先着) 費用200円
申込9月11日(水)から電話・FAX(行・各・各)を記入・来館で

◆身近な自然を楽しむ会～秋の久良岐公園散策

日程10月16日(水) 10時(JR磯子駅改札口集合)～13時※雨天中止
人数10人(先着) 費用交通費・昼食代は各自負担
申込10月2日(水)から電話・FAX(行・各・各)を記入・来館で

山元小学校コミュニティハウス

山元町3-152(山元町2丁目)
電話212-9099 休毎週火曜・金曜

◆ゆったりヨガ教室～椅子に座ってヨガをしましょう

日程9月21日(土) 10時～11時
人数20人(先着) 申込9月11日(水)から電話・来館で

◆口笛教室～音楽が身近にある生活で毎日を楽しもう!

日程9月28日(土) 10時～11時30分
人数10人(先着) 費用100円
申込9月11日(水)から電話・来館で

◆紅茶講座～「ダージリンセカンド」を味わいます

紅茶の歴史、種類、おいしい入れ方を学びます。
日程9月28日(土) 14時～15時30分
人数8人(先着) 費用1,200円
申込9月11日(水)から電話・来館で

◆手作り小物教室～絵馬に来年の干支の絵を描きます

日程10月9日(水) 9時15分～12時

人数10人(先着) 費用800円
申込9月11日(水)から電話・来館で

◆やさしい手話～初心者対象。ゆっくり楽しく学べます

日程10月16日(水) 10時30分～11時45分
人数20人(先着) 費用100円
申込9月11日(水)から電話・来館で

麦田清風荘

麦田町1-26-1(麦田町)
電話664-2301 664-2302
休第1月曜(祝は翌日)

◆初心者のスマホ教室(全2回)

日程10月12日・26日の土曜12時20分～14時20分
人数市内在住60歳以上の人12人(先着)
申込9月11日(水)から同館利用証か健康保険証を本人が持参し来館で。

◆お達者健診

日程10月21日(月) 10時～12時
人数市内在住60歳以上の人20人(先着)
申込9月14日(土)から同館利用証か健康保険証を本人が持参し来館で。

中図書館

本牧原16-1(本牧原)
電話621-6621 621-6444
休9/17(火)

◆すいようびのおはなし会

絵本の読み聞かせやおはなしを語ります。
日程9月18日、10月2日の水曜15時30分～
人数3歳～小学生※保護者同伴可

◆ことりの会のおはなし・おはなし昔話などのおはなしを聞いて楽しむストーリーテリングの会。

日程9月21日(土) 15時～
人数5歳～小学生※保護者同伴可

◆おひざにだっこのおはなし会

わらべうたや絵本を楽しみましょう。
日程9月24日、10月8日の火曜11時～11時30分
人数0～2歳の子と保護者

◆めぐみ座のおはなし会

絵本の読み聞かせやおはなしを語り

ます。日程10月5日(土) 15時～
人数3歳～小学生※保護者同伴可

中スポーツセンター

新山下3-15-4(みなと赤十字病院入口)
電話625-0300 624-1969
休第4月曜(祝は翌日)

◆秋の定期教室

申込9月15日(日)までに往復はがき(行・各・各・生年月日・行・各)を記入・HPで(抽選)※市外在住で市内在勤・在学の方は勤務先・学校・園の名称も記入

親子体操(全12回) 水曜

日程10月2日・9日・16日・23日・30日、11月6日・13日・20日・27日、12月4日・11日・18日の9時30分～10時30分
人数2～4歳の子と保護者25組 費用7,800円/組

ひまわり健康体操(全12回) 水曜

健康と体力の維持を目指し、体操・ストレッチ、誰でも気軽にできる軽スポーツをしましょう。
日程10月2日・9日・16日・23日・30日、11月6日・13日・20日・27日、12月4日・11日・18日の13時10分～14時40分
人数50歳以上の人30人 費用6,480円

大佛次郎記念館

山手町113・港の見える丘公園内(元町・中華街駅)
電話622-5002 622-5071
休月曜(祝は翌日)

◆テーマ展示 鞍馬天狗誕生100年

大佛次郎と鞍馬天狗、作者とキャラクターの約40年に及ぶ歩みと変化を所蔵資料から紹介します。
日程2025年1月5日(日)まで 8月～9月:10時～17時30分(最終入館は17時) 10月以降:10時～17時(最終入館は16時30分) 費用200円(市内在住65歳以上100円、中学生以下無料)

善意銀行

6月1日～6月30日受け付け分(敬称略)
株式会社クラスティクス
匿名1件
あたたかいご寄付をありがとうございました。
問 中区社会福祉協議会
電話681-6664 641-6078

みんなで知ろう 話そう 認知症 ① 9月は認知症月間です

認知症は、誰もがなる可能性があります。認知症があってもなくても暮らしやすい社会にするために、一人ひとりが認知症について正しく理解することが大切です。



問 区役所高齢者支援担当 電話224-8167 624-8159

区内では50の老人クラブが活動中!

老人クラブに入りませんか!

■老人クラブとは?

おおむね60歳以上の高齢者の自主組織で、多くは自治会・町内会などの範囲で設けられています。

■どんな活動をしているの?

クラブによって、活動はさまざまですが、仲間づくりを通して、「生きがいと健康づくり、生活を豊かにする楽しい活動」を行うことを目的に、スポーツや文化活動、友愛活動、健康づくり活動などを行っています。

■加入するにはどうしたらいいの?

加入したいクラブの役員がおわかりの場合は、役員にお申し出ください。役員がわからない場合は、中区老人クラブ連合会にお尋ねください。

老人クラブ・老人福祉大会に関する問い合わせ 中区老人クラブ連合会 ☎fax681-8480



中区老人福祉大会 観覧自由!

趣味や活動の成果(歌や踊り)を発表します。

日時 9月19日(木)13時~15時30分

場所 開港記念会館(本町1-6)講堂

定員 250人

活動紹介

趣味・文化活動



緑会では、毎月一回、自治会館で「緑の喫茶」を開催し、ゲームや歌などを楽しんでいます。また、毎年2月に行われる「ふれあい作品展」に向けて、テーマを決めた作品作りに取り組んでいます。

暮らしの支えあい活動



石川町1丁目楽寿会では、月に一度、清掃活動「クリーン・クリーン」に取り組んでいます。町内会館に集合した後、手分けして地域のさまざまな場所を清掃しています。

健康づくり活動

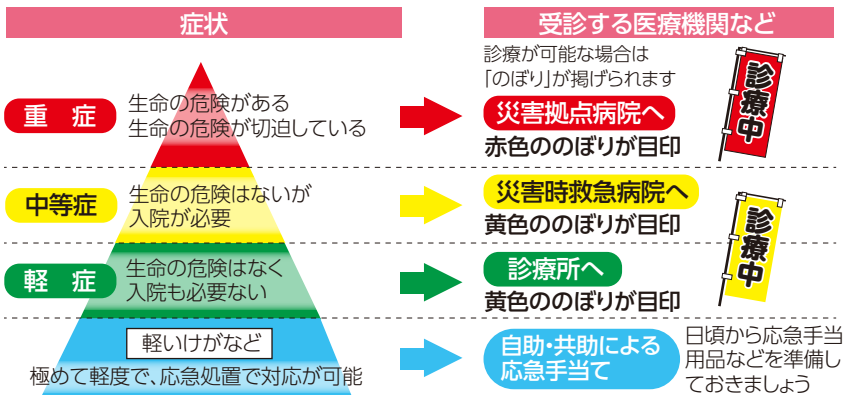


ベイサイド新山下福寿会では、毎月第一、第三月曜日に自治会館で健康づくりの会を行っています。タオルやヨガマットを使ったストレッチや体操をしています。

☎ 中区役所高齢・障害係 ☎224-8161 fax224-8159

災害時にけがをしたら…

災害時は、症状の緊急度・重症度によって受診できる医療機関が分かれています



Yナース*(横浜市災害支援ナース)募集中

*大震災発生時に、医師、薬剤師、市職員と共に区内の避難所などで主に軽症者に対する応急医療に協力する看護職のこと
登録資格:市内在住・在勤の保健師・助産師・看護師・准看護師の有資格者で、災害時に区内で支援活動ができる人(病院勤務などで、災害時に職場に参集することになっている人は原則除く)

登録方法:登録申込票(区役所や市ホームページから入手可)を郵送か事業企画担当(区役所別館401・402番窓口)へ持参、またはHP(電子申請)で



詳細は 横浜 Yナース 検索

☎ 中区役所事業企画担当 ☎224-8330 fax224-8157

VIVA! 健康

長びくその症状結核かもしれません

いま一度、知ってほしい 9月24日~30日は結核予防週間です

結核は昔の病気ではありません

中区では一昨年、新たに結核と診断された人が27人いました。罹患率(人口10万人あたりの新規の患者数を表した数)は、17.8で、これは横浜市の7.6を大きく上回り、18区中ワースト1位となっています。

結核はどんな病気?

結核菌を吸い込むことで感染(空気感染)し、主に肺に炎症が起こる病気です。感染しても健康であれば、自分の免疫力で結核菌の活動を抑え込むことができますが、加齢や病気で免疫力が落ちると、発病することがあります。発病するのは感染した人の10人に1人とされています。

咳やたんが出る、微熱・体のだるさ、体重が落ちるなどの症状が2週間以上続いたら、早めに医療機関を受診しましょう。また、年に1回は胸のレントゲン検査を受けましょう。

結核を予防するにはどうしたらいいの?

普段から健康的な生活を心がけ、免疫力を高めておくことが重要です。



☎ 中区役所健康づくり係 ☎224-8333 fax224-8157



中秋の名月と旧燈明寺三重塔

〒 本牧三之谷58-1 (三溪園入口、徒歩5分)

☎ 621-0634 fax 621-6343

¥ 900円 ※小中学生200円

※市内在住65歳以上(住所・年齢のわかる公的身分証(運転免許証、保険証など)をご提示ください。)は700円

【開園時間】9時~17時※9/14(土)~18日(水)の観月会期間中は21時まで(入園は閉園の30分前まで)

中秋の名月を愛でる観月会が今年三年ぶりに再開となる。三重塔をはじめ池に浮かぶ舟や竹林など庭園の各所がライトアップされるロケーションの中で、月とともに雅楽や琵琶、ジャズなどが日替わりで上演されるプロゲラムは風情たつぷりだ。その舞台となる建物も六年ぶりに内苑・臨春閣に戻される。五年にわたった同建物の大規模修繕の期間中は、外苑の旧燈明寺本堂を代替の会場に充てていたが、久しぶりに本来の観月会のスタイルでの開催となる。

観月会では、三溪が楽しんだ同様の景観の提供は難しいが、横浜であることを忘れさせてくれる「日本の月」を愛でるひとときをぜひお過ごしいただきたい。

観月会では、三溪が楽しんだ同様の景観の提供は難しいが、横浜であることを忘れさせてくれる「日本の月」を愛でるひとときをぜひお過ごしいただきたい。

観月会では、三溪が楽しんだ同様の景観の提供は難しいが、横浜であることを忘れさせてくれる「日本の月」を愛でるひとときをぜひお過ごしいただきたい。

観月会では、三溪が楽しんだ同様の景観の提供は難しいが、横浜であることを忘れさせてくれる「日本の月」を愛でるひとときをぜひお過ごしいただきたい。

観月会では、三溪が楽しんだ同様の景観の提供は難しいが、横浜であることを忘れさせてくれる「日本の月」を愛でるひとときをぜひお過ごしいただきたい。

本牧三之谷にある国指定名勝三溪園の魅力をお届けします。

三溪園通信

No.17

横浜で見る「日本の月」

観月会では、三溪が楽しんだ同様の景観の提供は難しいが、横浜であることを忘れさせてくれる「日本の月」を愛でるひとときをぜひお過ごしいただきたい。

観月会では、三溪が楽しんだ同様の景観の提供は難しいが、横浜であることを忘れさせてくれる「日本の月」を愛でるひとときをぜひお過ごしいただきたい。

観月会では、三溪が楽しんだ同様の景観の提供は難しいが、横浜であることを忘れさせてくれる「日本の月」を愛でるひとときをぜひお過ごしいただきたい。

観月会では、三溪が楽しんだ同様の景観の提供は難しいが、横浜であることを忘れさせてくれる「日本の月」を愛でるひとときをぜひお過ごしいただきたい。

観月会では、三溪が楽しんだ同様の景観の提供は難しいが、横浜であることを忘れさせてくれる「日本の月」を愛でるひとときをぜひお過ごしいただきたい。

観月会では、三溪が楽しんだ同様の景観の提供は難しいが、横浜であることを忘れさせてくれる「日本の月」を愛でるひとときをぜひお過ごしいただきたい。

観月会では、三溪が楽しんだ同様の景観の提供は難しいが、横浜であることを忘れさせてくれる「日本の月」を愛でるひとときをぜひお過ごしいただきたい。

観月会では、三溪が楽しんだ同様の景観の提供は難しいが、横浜であることを忘れさせてくれる「日本の月」を愛でるひとときをぜひお過ごしいただきたい。

観月会では、三溪が楽しんだ同様の景観の提供は難しいが、横浜であることを忘れさせてくれる「日本の月」を愛でるひとときをぜひお過ごしいただきたい。

観月会では、三溪が楽しんだ同様の景観の提供は難しいが、横浜であることを忘れさせてくれる「日本の月」を愛でるひとときをぜひお過ごしいただきたい。

観月会では、三溪が楽しんだ同様の景観の提供は難しいが、横浜であることを忘れさせてくれる「日本の月」を愛でるひとときをぜひお過ごしいただきたい。

観月会では、三溪が楽しんだ同様の景観の提供は難しいが、横浜であることを忘れさせてくれる「日本の月」を愛でるひとときをぜひお過ごしいただきたい。

観月会では、三溪が楽しんだ同様の景観の提供は難しいが、横浜であることを忘れさせてくれる「日本の月」を愛でるひとときをぜひお過ごしいただきたい。

観月会では、三溪が楽しんだ同様の景観の提供は難しいが、横浜であることを忘れさせてくれる「日本の月」を愛でるひとときをぜひお過ごしいただきたい。