

# にし

1月号  
No.291

〒220-0051 西区中央一丁目5番10号 ☎045-320-8484 (代表電話)  
【開庁日】月～金曜日(祝日・休日・12月29日～1月3日を除く) 【受付時間】8時45分～17時

【編集・発行者】西区役所広報相談係 ☎320-8321 fax 314-8894

●西区の人口:104,604人 ●西区の世帯数:57,297世帯(2021年12月1日現在)  
詳細は1ページ 横浜市データをご覧ください

西区役所ホームページ▶



## 特集1 新春のご挨拶&アンケート

# 賑やかなまち西区を目指して



新春はイラストレーター鈴木太郎さんによる書き下ろし違い探しクイズを楽しんでください。クイズの解答と簡単なアンケートに答えるだけで、総勢150人にあたるお年玉プレゼントを実施します。広報よこはま西区版のより良い紙面作りのため、皆さんの率直な意見をお寄せください。

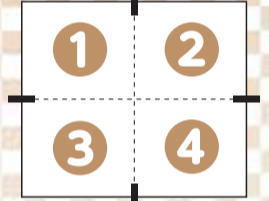
### 今月の1枚

夢に見ると縁起が良いと言われる富士山。横浜能楽堂脇の高台から、冠雪の富士山を臨めます。

目次情報 ●特集1 賑やかなまち西区を目指して P5~6 ●特集2 青少年指導員として活躍しませんか P7~8 ●にしくピックアップ P9 ●各種お知らせ P10~12

## お楽しみ 温故知新! お正月の違い探し

昔ながらのお正月風景を描いたAとBのイラストには、全部で11個の違いがあります。イラストを右の①~④のエリアに分けた時、違いが最も少ないエリアは①~④のどれでしょうか。



※印刷のかすれなどによる違いは含みません。

## 新年のご挨拶



西区長 寺岡洋志

明けましておめでとうございます。皆さまには、健やかに新春をお迎えのこととお慶び申し上げます。

昨年は新型コロナウイルス感染症対策に区役所一丸となって取り組んだ1年となりました。地域におかれても、区民の皆さま同士のつながりやイベントなどの開催が難しい日が続きました。今年は、感染症の拡大防止に徹底して取り組むとともに、感染症の状況を見極めながら、西区全体で身近にまちの賑わいを感じられるよう、地域や商店街、企業・団体の皆さまと連携しながら取組を進めてまいります。

そして本年は、昨年策定を延期していた、西区の総合的な計画

である「にこまちプラン」第4期計画がよいよ始動します。地域の皆さまの思いが具体化された地区別計画の推進に向けて地域活動の支援を継続するほか、ICT化の支援など、地域のつながりづくりに取り組みます。

西区がより魅力にあふれ、「誰もがにこやかに、幸せに暮らせるまち」となるよう、本年も職員一同、全力で取り組んでまいります。変わらぬご支援をお願いいたします。



区長が選ぶ今年の一文字

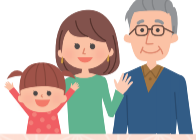


# 横濱001グッズが当たる! 読者アンケート

普段、広報よこはま西区版を読んでいる人も、読んでいない人も、今後の紙面作りに生かすため、読者アンケートをお寄せください。

## 問1 あなたの年代は?

- ア. 20歳未満
- イ. 20代
- ウ. 30代
- エ. 40代
- オ. 50代
- カ. 60代
- キ. 70代以上



## 問2 あなたの西区の居住年数は?

- ア. 1年未満
- イ. 1~5年
- ウ. 6年以上
- エ. 区外在住・区内在勤(在学)
- オ. 区外在住・在勤(在学)

## 問3 西区版を読む頻度は?

- ア. 毎月読む
- イ. 時々読む
- ウ. あまり読まない
- エ. 初めて読む



## 問4 西区版を読む手段は? (複数回答可)

- ア. 自宅に配布される広報紙
- イ. 駅などに配架される広報紙
- ウ. 区のホームページ
- エ. 電子ブック「カタログポケット」

## 問5 電子ブック「カタログポケット」について

- ア. 利用したことがあり、西区版を読んだことがある
- イ. 利用したことがあるが、西区版を読んだことはない
- ウ. 利用したことはない



## 問6 西区版でよく読む記事はどれですか?(複数回答可)

- ア. 特集
- イ. にしくピックアップ (区役所からのとっておき情報)
- ウ. お知らせ
- エ. 福祉保健だより
- オ. 施設から
- カ. お知らせPickUP
- キ. 防犯防災、転ばぬ先
- ク. 温故知新!西区でてくてくスケッチ(偶数月)
- ケ. 周年施設紹介(奇数月)

## 問7 ずばり、西区版をより良くするために「こうすると良い」など、自由にご意見をお寄せください(読みたいテーマ、読みたい内容など)

## お年玉プレゼント

個性ある横浜発のオンリーワン商品を目指している「横濱001」。今年は西区にゆかりのあるA~G賞の各グッズを抽選でプレゼントします。

抽選に漏れた人にも、ダブルチャンス賞として「オリジナル!にしまろちゃんボールペン」が100人に当たります。

※賞品写真はイメージであり、実際の数量などとは異なる場合があります。



**A賞** おいしさ長もち 昔ながらのシウマイ (8名)



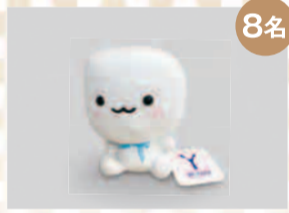
**B賞** 横浜めんたい (8名)



**C賞** ヨコハマメイプル リッチパンケーキ (8名)



**D賞** 横浜三塔物語 紅茶ティーバッグ (8名)



**E賞** しゅうまいくん ぬいぐるみ (8名)



**F賞** 横浜産芋焼酎 (5名)



**G賞** 和牛「横濱ビーフ」のホテルカレー (5名)



**ダブルチャンス賞** にしまろちゃんボールペン (100名)

## 応募方法

ホームページまたは郵便はがきで①違い探しクイズの答え②アンケートの回答③希望の賞品④氏名⑤郵便番号⑥住所を記入し、応募してください。

**応募期限 1月31日(月)※消印有効**

※応募は1人1回までです。応募状況によって、希望賞品以外が当選することがあります。  
※当選発表はアンケートに回答いただいた中から抽選を行い、賞品の発送をもってかえさせていただきます。  
※個人情報は、賞品の発送とアンケート集計にのみ使用します。

宛先  
はがき  
〒220-0051  
中央1-5-10 西区役所広報相談係



ホームページ

電子申請 広報よこはま西区 2022お年玉 検索

特集2 未来を担う子ども・青少年のために



# 青少年指導員として活躍しませんか

青少年指導員は、地域ぐるみで青少年の健全育成を図ることを目的として、自治会・町内会が推薦を行い、市長が委嘱しています。西区では現在75人が青少年指導員として活動しており、安全な活動を行うための救命救急講習会のほか、百人一首や万華鏡作りなど地区ごとにさまざまな行事を実施しています。あなたも、青少年指導員として、西区の子ども・青少年のために活動しませんか？



## 歴史と現在までのあゆみ

### 昭和43 (1968)年 青少年指導員制度創設

戦後間もない昭和22(1947)年に結成された、子どもの遊び場での講話や遊戯などを行う「児童愛護班」を制度として発展させたのが、青少年指導員制度です。  
昭和44(1969)年には、「西区青少年指導員協議会」も発足し、行事を企画・運営しながら子ども・青少年との交流を図っています。

### 平成13 (2001)年 森と海の探検隊開催

4年間にわたり、子ども会と共催で「森と海の探検隊」を実施しました。平成13(2001)年-平成14(2002)年は「森の探検隊」。金沢自然公園から横浜自然観察の森にかけてクイズをしながらハイキングをし、樹木の名前を調べたり、昆虫を探したりしました。子どもたちは、「横浜にもこんなところがあるんだ!」と豊かな自然を満喫しました。  
平成15(2003)年-平成16(2004)年は「海の探検隊」。自然博物館で海の生物について勉強してから、観音崎公園へハイキングしました。拾った貝殻でペンダントを作り、お土産にしました。



### 令和3年 (2021)年 ホームページ開設

コロナ禍でなかなか地域活動ができない中、オンラインでの行事開催を見据えてホームページを開設しました。  
各地区で開催している「子ども作品展」のコーナーでは、書道や絵画、工作などの作品を掲載しています。また、広報部会では、どのような内容にするか検討し、写真を収集するなど日々、活動の様子を更新しています。



### 昭和61 (1986)年 西区青少年指導員だより第1号発行

地域の皆さんに日頃の活動を知ってもらうため、活動報告の記事や、青少年指導員の顔写真を掲載しています。西区内の公共施設などに配架しているので、ぜひご覧ください。



### 平成24 (2012)年 第1回紙ヒコーキ大会開催

指定の型紙を使った、自作の紙ヒコーキの飛行時間を競います。小学校低学年、高学年、中学生以上・一般の各部門に分かれ、各地区で予選会を実施。各部門の上位5人が西スポーツセンターで開催の本選に挑みます。  
総勢120人を超える参加者の中には、親子での参加も多く、今でも続く人気の事業です。



## 今年はやりたい! 第9回紙ヒコーキ大会

**予選など** 参加方法 当日、直接会場で受付 ※1人1会場のみ。どの会場でも参加できます。

**第1地区** 紙ヒコーキ製作、説明会  
開催日時 2月6日(日) 10時~12時  
場所 戸部コミュニティハウス(御所山町1-8)  
予選会  
開催日時 2月13日(日) 10時~12時  
場所 戸部小学校体育館(伊勢町2-115)

**第2地区** 子ども作品展  
開催日時 3月6日(日) 10時~14時  
場所 西前小学校体育館(中央2-27-7)  
紙ヒコーキを飛ばすこと(予選会)も可能です。各自で製作してきてください。

**第3地区** 紙ヒコーキ製作、説明会  
開催日時 3月6日(日) 9時~10時45分  
場所 藤棚地区センター(藤棚町2-198)  
予選会  
開催日時 3月6日(日) 11時~11時55分  
場所 藤棚地区センター(藤棚町2-198)

**第4地区** 紙ヒコーキ製作、説明会  
開催日時 1月30日(日) 9時30分~11時30分  
場所 第4地区自治会館(西戸部町1-116)  
予選会  
開催日時 2月6日(日) 9時30分~11時30分  
場所 一本松小学校体育館(西戸部町1-115)

**第5地区** 紙ヒコーキ製作、説明会  
開催日時 2月20日(日) 9時~11時  
場所 平沼小学校体育館(平沼2-11-36)  
予選会  
開催日時 2月20日(日) 9時~12時  
場所 平沼小学校体育館(平沼2-11-36)

**第6地区** 紙ヒコーキ製作、説明会  
開催日時 2月20日(日) 10時~12時  
場所 宮谷小学校体育館(宮ヶ谷6-7)  
予選会  
開催日時 2月20日(日) 11時~12時  
場所 宮谷小学校体育館(宮ヶ谷6-7)

**本選** 3月20日(日) 受付 9時30分~ 開始 10時~  
会場 西スポーツセンター(浅間町4-340-1) メインアリーナ 出場者 各地区の予選通過者

※今後の新型コロナウイルス感染症の状況によっては、開催を中止することがあります。最新の情報は西区青少年指導員協議会のホームページを確認してください。



## 日頃の活動 ~青少年指導員も一緒に楽しめます~

### 地区ごとの行事



新春百人一首・かるたとり大会



中学生とのシャッフルボード



万華鏡作りの出前授業

### 安全な活動を支えるための研修



護身術の講習



救命救急講習



防災講習(消火体験)

皆さんが仲間に加わってくださるのをお待ちしております!

西区青少年指導員協議会役員の皆さん  
月に1度の定例会では、活動について話し合っています。

## 横浜市や西区を代表するイベントにも参加しています

1月 成人式の運営協力

横浜アリーナ場内の誘導案内を行い、新成人の晴れ舞台を見守ります。

7月 全市一斉夜間パトロール

21時~23時まで、ユニフォームと腕章を着用し横浜駅やゲームセンターなどを巡回します。

11月 「西区民まつり」でのブース出店

子どもたちと間伐材を利用したキーホルダーづくりや輪投げなど、さまざまなブースで楽しい催しを実施します。

12月 「西区ハマのウォーキングフェスティバル」

キャッシュレスでの受付事務や参加者の安全を守る沿道警備など、屋台骨としてイベントを支えます。

## やって良かった青少年指導員 ~現役指導員からのメッセージ~

青少年指導員の活動を通して、他の町内会や活動団体の方々と一緒に過ごした時間は、私自身の勉強にもなり、とても有意義で貴重でした。元々地域の活動とはほとんど無縁だった私がたくさんの方々と知り合い、触れ合うことができたのも、青少年指導員としての活動に携わることができたからこそ、と思っています。



石井 久美子さん  
第五地区(6年目)

小学生だった50年以上前、自治会には青年会がありました。野球を教えてくれたり、お祭りや盆踊りではいつも子どもたちを楽しませてくれました。そんな先輩方の背中を追いかけてきた私が、15年前に声をかけていただいたのは当然の流れだったのかもしれない。



澁谷 正道さん  
第六地区(16年目)

## 今年は改選の時期です ~まずは1期2年から、あなたも次世代に向けて活動しませんか~

- Q 青少年指導員になるには?
- A 自治会・町内会から推薦をもらってください。推薦された候補者の中から区長が市長に推薦し、市長が委嘱します。
- Q 任期は?
- A 2年です。また、再任も可能で、40年以上勤務した人もいます。(第28期任期:2022年4月1日~2024年3月31日)
- Q 資格は?
- A 必要ありません。青少年に対する理解と青少年の健全育成に関する情熱を持つ人であれば、誰でもなることができます。

青少年指導員の皆さまには、西区の青少年健全育成の担い手として地域でさまざまな活動に取り組んでいただき、深く感謝申し上げます。現在、皆さまもご存知の通り青少年を取り巻く社会環境は大きく変化しています。今求められているのは真剣に子どもと向き合う「地域の大人」です。そのためにも「地域の子どもは地域で育てる」担い手として青少年指導員の皆さまと手を携え、子どもたちを見守り支える地域社会を推進していきたいと思ひます。



天笠 米藏さん  
西区連合町内会・自治会連絡協議会会長  
現第3地区青少年指導員(45年目)



# にしくピックアップ | 区役所からの とっておき情報

掲載しているイベントなどは、新型コロナウイルス感染症の拡大防止の取組に伴い、中止・延期になる場合があります。開催有無は事前にご確認ください。また、イベント参加の際はマスクの着用をお願いします。



## 元ラグビー日本代表に学生が聞く 読書から学んだリーダーシップ (YouTubeライブ配信)

神奈川大学×西区連携事業として、元ラグビー日本代表廣瀬俊朗<sup>ひろせ としあき</sup>さんを講師に招き、学生と対談します。その様子を西区YouTubeチャンネルでライブ配信します。関連展示を、2月22日(火)から3月24日(木)まで中央図書館にて行います。

配信日時 **2月22日(火) 18時30分~20時**

トーク  
テーマ

- ① ラグビーを通じて学んだこと
- ② 若者におすすめしたい本
- ③ リーダーシップ論



予約不要  
配信日時、こちらのページから視聴してください。



講師 株式会社HIRAKU 代表取締役  
廣瀬 俊朗 さん

元ラグビー日本代表キャプテンとして活躍。ラグビーの経験を生かし、ドラマで主要人物を演じるなど、さまざまなメディアに出演中。スポーツのみならず、教育、食、健康などに重点を置き、数々のプロジェクトに取り組んでいます。

なんのために勝つのか。(©廣瀬俊朗著/東洋館出版社)



問合せ 地域振興課 ☎ 320-8393 fax 322-5063 / 中央図書館サービス課 ☎ 262-0050 fax 231-8299



## 実際に火災が発生しています 火災を引き起こす「ごみ」の出し方に注意

スプレー缶により火災が発生しました

誤ったごみの分別方法や出し方によって、収集車の火災が起こります。今年度、区内では充電式電池を原因に2件、スプレー缶を原因に1件の車両火災が発生しています。安全な収集が行えるよう、正しい分別方法を確認したごみ出しをお願いします。



充電式電池の出し方	スプレー缶の出し方	ライターの出し方
<p>① 電池に次のマークがあるか確認し、ある場合は、区役所、収集事務所、西地区センターまたは協力店のリサイクルBOXに入れてください。</p> <p>JBRC リサイクル協力店 検索</p> <div style="display: flex; justify-content: space-around;"> <div style="text-align: center;">  Li-ion リチウムイオン電池                 </div> <div style="text-align: center;">  Ni-Cd ニカド電池                 </div> <div style="text-align: center;">  Ni-MH ニッケル水素電池                 </div> </div> <div style="text-align: center;">  リサイクルBOXに入れる ※集積場所には出せません                 </div>	<p>① 穴は開けずに中身を使い切ってください。</p> <p>② スプレー缶だけをまとめて、透明または半透明の袋に入れて出してください。</p> <p>③ 燃やすごみの日に出してください。</p> <div style="text-align: center;">  中身を使い切る                 </div>	<p>① ガスを使い切り、火が付かないことを確認してください。</p> <p>② 燃やすごみの日に出してください。</p> <div style="text-align: center;">  中身を使い切る ※他の燃やすごみと同じ袋で構いません                 </div>



その他の分別方法や詳細については  
冊子やごみ分別検索システムでご確認ください。

ミクシヨナリー 検索



問合せ 資源循環局西事務所 ☎ 241-9773 fax 251-1791



# にしくインフォ 区役所からの 各種お知らせ

掲載しているイベントなどは、新型コロナウイルス感染症の拡大防止の取組に伴い、中止・延期になる場合があります。開催有無は事前にご確認ください。また、イベント参加の際はマスクの着用をお願いします。

## お知らせ

### シニアクラブなんでも展覧会

シニアクラブ会員による手芸、絵画、書道、工芸、写真などの作品を展示します  
 1月26日(水) 9時～16時30分、  
 1月27日(木) 9時～15時  
 区役所3階AB会議室(中央1-5-10)  
 西区シニアクラブ連合会事務局  
 ☎ 451-3183

### 新治恵みの里 ネギ掘りとネギの炭焼き試食

ネギを掘り、炭火で丸焼きにして試食します  
 2月5日(土) 10時30分～12時  
 いはる里山交流センター(緑区新治町887)  
 市内在住の個人、家族・グループ 先着15組(1組4人まで)  
 ¥1組1,400円  
 1月15日(土)0時～  
 ホームページ  
 北部農政事務所農業振興担当  
 ☎ 948-2480 ☎ 948-2488



うまく掘れるかな?

### 遺言・相続について ～大切な人に遺しておくもの～

いつ起こるか分からない「もしもの時」に備え、遺言・相続の準備をしましょう  
 2月28日(月) 14時～15時30分  
 【本会場】戸部本町地域ケアプラザ(戸部本町50-33)  
 【オンライン会場】宮崎地域ケアプラザ(宮崎町2)  
 各先着15人  
 1月11日(火)～ 来庁、電話、FAXまたはEメール  
 高齢者支援担当(2階23番窓口)  
 ☎ 320-8410 ☎ 290-3422  
 ni-koreisyogai@city.yokohama.jp

### 西区文化協会 お茶会

撰草庵流、武者小路千家による茶席を体験できます  
 2月13日(日) 10時～、11時30分～、13時～、14時30分～  
 開光庵(みなとみらい2-2-1-3 横浜口イタルパークホテル65階)  
 各先着3人 ¥3,000円  
 白い靴下  
 1月11日(火)～ 電話  
 西区文化協会事務局(地域振興課内)  
 ☎ 320-8392 ☎ 322-5063



初春のお茶室も楽しめます

### 西区文化協会 新春展

洋画、水彩画、水墨画、似顔絵、書道、華道などを楽しめます  
 2月1日(火)～7日(月) 11時～18時  
 ※最終日は16時まで  
 みなとみらいギャラリー(みなとみらい2-3-5 クイーンズスクエア横浜2階)  
 西区文化協会事務局(地域振興課内)  
 ☎ 320-8392 ☎ 322-5063



日本文化に触れられます

### 機械が広報よこはまを 翻訳します

## 9 のことばでよめる

- 1 English
- 2 한국
- 3 中文简体
- 4 中文繁體
- 5 ไทย
- 6 português
- 7 Español
- 8 bahasa Indonesia
- 9 Tiếng Việt

まずはアプリをインストール  
 カタログポケット 横浜市西区 検索

### 地域SNS「ピアZZ」

身近なイベントや暮らしに関する情報交換、不要品のやりとりなどができます。ぜひ活用してください



アプリはこちら



企画調整係  
 ☎ 320-8327  
 ☎ 322-9847

西区の行政運営情報・イベント情報などをお届けします



[公式ツイッター]横浜市西区役所 @nishi\_yokohama

## 福祉保健だより

1月11日(火)～2月10日(木)に予約・実施するものを掲載しています。会場の記載がないものは区役所3階で受け付けます。  
 電話予約…電話による予約が必要です。 HP予約…西区役所ホームページからの予約が必要です。  
 問合せ・申込み ●健康づくり係 ☎ 320-8439～40 ☎ 324-3703 ●子ども家庭係 ☎ 320-8467～69 ☎ 322-9875

健康相談	検診名など	日時	内容・対象など	問合せ
	食生活健康相談 電話予約	1月26日(水)、2月3日(木) 13時30分～15時30分	糖尿病の食事療法や高血圧症の減塩食など、食生活について相談できます	健康づくり係
	女性の健康相談 電話予約	随時	不妊、避妊、思春期、更年期、妊娠から産後まで相談できます	子ども家庭係
	離乳食教室 電話予約 HP予約	1月19日(水) 13時30分～15時	離乳食の講話と実演など おおむね生後7～9カ月(1日2回の離乳食)の子どもと家族 詳細は 西区役所 離乳食教室 検索	健康づくり係
	子ども食生活健康相談 電話予約	1月19日(水) 9時～12時	離乳食、幼児食、偏食や少食など、赤ちゃんから高校生までの子どもの食生活について相談できます	
	乳幼児健診 ※詳細は個別通知をご覧ください	4か月児 : 1月20日、2月10日(木) 受付: 8時45分～10時 1歳6か月児: 1月11日、2月8日(火) 受付: 8時45分～10時45分 3歳児 : 1月13日(木) 受付: 12時45分～13時45分		
	乳幼児・妊産婦歯科相談 電話予約 HP予約	1月31日(月) 13時30分、14時、14時30分	歯科健診、歯みがき指導 未就学児、妊産婦 母子健康手帳、歯ブラシ(仕上げ用)、タオル 詳細は 西区役所 乳幼児歯科相談 検索	
	母乳育児相談 電話予約	1月11日、2月8日(火) 13時30分～15時30分	母乳、授乳、育児に関する相談 母子健康手帳	
赤ちゃんの家族	ほっとたいむ 電話予約	1月26日(水) 10時～11時30分	わが子の成長は嬉しいですが、ついイライラすることはありませんか。そんな気持ちを話す場です	
	プレバママクラス ※新型コロナウイルス感染症拡大防止のため、希望者多数の場合には参加をお断りさせていただくことがあります。	1月12日、2月9日(水) 13時30分～15時30分(受付: 13時15分～)	お産の経過と過ごし方、母乳のお話	子ども家庭係 妊婦6～9カ月の妊婦と家族 母子健康手帳、よこはま子育てガイドブック「どれどれ」、筆記用具
		1月19日(水) 13時30分～15時(受付: 13時15分～)	マタニティヨガ ※運動しやすい服装で参加 ※日程が当初予定から変更となっています。ご注意ください。	
		2月2日(水) 13時30分～15時30分(受付: 13時15分～)	ママと赤ちゃんの歯のお話、妊娠中の食生活 歯ブラシ、手鏡	
	プレバママクラス HP予約 1月1日(土)祝8時45分～	1月22日(土) 10時～12時(受付: 9時45分～)	赤ちゃんのいる生活について、沐浴、妊婦疑似体験など 詳細は 西区役所 プレバママクラス 検索	
プレバママクラス HP予約 2月1日(火)8時45分～	2月16日(水) 13時30分～15時30分(受付: 13時15分～)			
よちよちパパママ育児教室 HP予約 1月1日(土)祝8時45分～	1月22日(土) 10時～12時(受付: 9時45分～)	パパ・ママ2人で子育て、ベビーピクス、プレバママとの交流 詳細は 西区役所 よちよちパパママ育児教室 検索	生後3～7カ月の子どもと保護者 母子健康手帳、筆記用具、バスタオル	



🕒日 時 📍場所 🧑対象・定員 🎒持ち物 💰費用 📄一時託児  
 📄申込み 🗨️問合せ ☎️電話 📠FAX 📧Eメール

申込方法

はがき・FAX・Eメールで申込むときは必要事項(行事名・郵便番号・住所・氏名・ふりがな・電話番号)を、往復はがきの場合は返信用部分に自分の住所を必ず記入してください。費用の記載がないものは無料です。申込みの記載がないものは直接会場へ。

## 🏠 施設から

### にしとも広場

〒220-0051 中央1-5-10(区役所1階)  
 ☎️620-6624  
 📧ni-shiencenter@star.ocn.ne.jp

#### ▶スマートフォンを使っていろんな「会話」をしてみよう

～世代を超えたコミュニケーションを体験～  
 LINEやZoomでの会話を体験してみましょう

🕒2月5日(土) 10時～12時  
 🧑持参できる端末がある人 抽選10人  
 💰500円  
 🎒スマートフォン(事前にLINE、Zoomをインストール。分からない人はご相談ください)  
 📄～1月22日(土) 来館、電話、FAX、Eメールまたはホームページ

### 中央図書館

〒220-0032 老松町1  
 ☎️262-0050 fax 231-8299

#### ▶本のおくりもの

袋に入った本を借りてみよう。どんな本に出会えるかは、開けてからのお楽しみ  
 🕒1月12日(水)～ ※限定70袋。無くなり次第終了  
 📍1階児童展示コーナー  
 🧑小学生以下

### 藤棚地区センター

〒220-0053 藤棚町2-198  
 ☎️253-0388 fax 253-0389

#### ▶ふれあい食堂

みんなで会食の代わりにおいしい唐揚げ弁当を自宅で味わってみませんか  
 🕒2月1日(火) 16時～  
 🧑先着30人  
 💰200円  
 📄1月11日(火)～ 来館または電話(12日(水)～)

### 横浜市民ギャラリー

〒220-0031 宮崎町26-1  
 ☎️315-2828 fax 315-3033

#### ▶オリジナルバッグをつくろう

布バッグにクレヨンやスタンプで絵を描いて、オリジナルバッグを作ろう  
 講師:横浜美術館子どものアトリエチーム  
 🕒2月19日(土) 13時30分～15時30分  
 🧑小学1～3年生 抽選12人  
 💰1,500円  
 📄～2月1日(火) 来館またはホームページ



自分だけのトートバッグをつくろう

### 浅間コミュニティハウス

〒220-0072 浅間町5-375-1  
 ☎️311-6085 fax 311-6050

#### ▶かんたん味噌作り

🍲麴や大豆を使って味噌を手作りする人気の講座です  
 🕒2月3日(木) ①13時～14時30分 ②15時30分～17時  
 🧑①初心者②経験者 各先着6人  
 💰1,500円  
 🎒マスク、エプロン、三角巾、タオル  
 📄1月19日(水)～ 費用持参で来館または電話(13時～。代理申込不可)

#### ▶ポーセリンアート体験

お気に入りの柄を焼き付けて自分だけのお茶碗またはボウルを作りましょう  
 🕒2月5日(土) 10時～11時30分  
 🧑小学3年生以上 先着10人  
 💰お茶碗600円、ボウル700円(どちらかを選択)  
 📄1月15日(土)～ 費用持参で来館または電話(13時～。代理申込不可)



子どもから大人向けまでたくさんの柄から選べます

### 西地区センター

〒220-0073 岡野1-6-41  
 ☎️314-7734 fax 320-4260

#### ▶バレンタインのガトーショコラ作り

バレンタイン攻略作戦。おいしいガトーショコラの作り方を習います  
 🕒2月8日(火) 9時45分～12時30分  
 🧑成人(未就学児同伴不可) 先着6人  
 💰1,500円  
 📄1月12日(水)～ 来館(10時～)または電話(13時～)

### 野毛山荘

〒220-0032 老松町26-1  
 ☎️261-1290 fax 261-1293

#### ▶ひらめき!クラシック講座

～ベートーヴェンの本当の話～  
 名曲を聴きながら、クラシック音楽の楽しみ方を学びましょう  
 講師:神奈川フィルハーモニー管弦楽団 企画主任 鎌形昌平さん  
 🕒1月25日(火) 10時30分～12時  
 🧑成人 抽選30人  
 💰100円  
 📄～1月16日(日) 来館または電話

### 境之谷公園子どもログハウス

〒220-0054 境之谷105-1  
 ☎️253-6972

#### ▶お正月あそび

だるま落としやこままわしなど、昔からのお正月遊びを楽しもう  
 🕒1月4日(火)～31日(月)  
 ※時間は開館時間に準じます  
 🧑幼児～小学生(未就学児は保護者同伴)

### 戸部コミュニティハウス

〒220-0043 御所山町1-8  
 ☎️231-9865 fax 231-9866

#### ▶今年もやります、味噌作り

毎年好評の味噌作り。生の米麴、北海道産大豆を使って作ります  
 🕒1月29日(土) ①13時～14時30分 ②15時～16時30分  
 🧑成人 各先着6人(①は初心者のみ)  
 💰1,500円  
 📄1月11日(火)～ 来館または電話(12日(水)～。1週間以内に費用持参)

#### ▶子どもお菓子教室

バレンタインに向けて添加物を使わない、味わいのあるお菓子を作りましょう  
 🕒2月5日(土) 10時～12時  
 🧑小学生 先着6人  
 💰500円  
 🎒マスク、上履き、エプロン、三角巾  
 📄1月11日(火)～ 来館または電話(1週間以内に費用持参)

### 西前小学校コミュニティハウス

〒220-0051 中央2-27-7  
 ☎️311-8043

#### ▶英語でニュースを読もう

やさしい英文記事を読みます。もう一度英語を勉強するきっかけにしませんか  
 🕒2月24日、3月3日(木) 13時～14時30分 全2回  
 🧑成人 先着8人  
 💰600円  
 📄1月11日(火)～ 来館または電話

### 横浜能楽堂

〒220-0044 紅葉ヶ丘27-2  
 ☎️263-3055 fax 263-3031

#### ▶日本全国能楽キャラバン! 事前講座

金春流能楽師による仕舞を楽しめます  
 🕒1月23日(日)  
 ①11時30分～12時  
 「敦盛キリ」「胡蝶」「野守」  
 ②14時30分～15時  
 「嵐山」「羽衣キリ」「舟弁慶キリ」  
 ※各回30分前開場  
 🧑各先着200人  
 📄1月11日(火)14時～ 来館 1人2枚まで



仕舞 シテ:柏崎真由子  
 撮影:辻井清一郎

### 西スポーツセンターの全館休館に関するお知らせ

エレベーター更新工事のため、  
**1月17日(月)から19日(水)は全館休館**します。  
 問 地域振興課  
 ☎️320-8393 fax 322-5063

## ～気軽に利用できます～ 区役所の無料特別相談



日々の暮らしの悩み事、専門家に相談してみませんか。

📍原則区内在住者

相談の種類(相談員)	実施日	相談時間	予約方法	相談できる内容
法律相談(弁護士)	第1、2、3木曜日	13時～16時 ※1人25分	当日8時45分から電話予約(先着順)	相続、離婚、借地借家関係、債務整理など
行政書士相談(行政書士)	第4木曜日	13時～16時		遺言書の作成やクーリングオフ手続き、会社設立など
交通事故相談(交通事故相談員)	第1火曜日	9時～12時、13時～16時	予約不要、来庁順に案内	交通事故の示談の方法や保険金の請求、賠償金の計算など
行政相談(行政相談委員)	第4金曜日	13時～16時		国の行政機関や特殊法人などに関する意見など

問 広報相談係 ☎️320-8321 fax 314-8894



# にしくインフォ

区役所からの  
各種お知らせ

お知らせ  
PickUP

## 横浜中税務署から確定申告のお知らせ

e-Tax申告

新型コロナウイルス感染症拡大防止のため、ご自宅からのe-Taxをご利用ください。申告書は国税庁ホームページで作成・印刷ができます。

### 1 国税庁ホームページへアクセス

所得税、消費税および贈与税の申告書、収支内訳書や青色申告決算書を作成できます。所得税の申告書はスマートフォンやタブレット端末でも作成できます。



確定申告書等作成コーナーはこちら

### 2 申告書を作成

画面の案内に従って金額などを入力するだけで作成できます。

### 3 e-Taxで送信して提出

#### ①マイナンバーカードを使って送信

マイナンバーカードとマイナンバーカード読取対応のスマートフォン又はICカードリーダライタをご用意ください。

#### ②IDとパスワードで送信

事前に、申告者本人が顔写真付きの本人確認書類を持参して近くの税務署に届出する必要があります。

## 申告書作成会場を開設

日時	会場	所在地
~2月15日(火) 9時15分~17時 (受付:8時30分~16時)	横浜中税務署 7階第一会議室	中区山下町37-9 横浜地方合同庁舎
2月16日(水)~3月15日(火) 9時15分~17時 (受付:8時30分~16時)	日石横浜ホール	中区桜木町1-1-8 日石横浜ビル1階

※土、日および祝日を除きます。ただし、2月20日、27日(日)は開場します。  
※入場整理券を配付します(LINEによる事前発行で入手可)。また配付状況により、受付を早く締め切る場合があります。

入場整理券事前取得はこちら(国税庁のLINEアカウントを友だち追加)



問合せ 横浜中税務署 ☎651-1321

お知らせ  
PickUP

## 西区役所からのお知らせ

令和4年度市民税・県民税の申告書については、新型コロナウイルス感染症拡大防止の観点から、郵送での提出をお願いします。

### 区役所での医療費控除の確定申告受付

期間 2月16日(水)~3月15日(火) 9時30分~11時30分、13時~16時30分

場所 区役所4階44番窓口(中央1-5-10)

対象 給与所得者(年末調整済み)が医療費控除を受けるための還付申告のみ。  
医療費の領収書の代わりに「医療費控除の明細書」の添付が必要です(領収書は提出不要)。

### 令和4年度市民税・県民税の申告書は郵送で

過去の申告実績などをもとに、2月上旬に申告書をお送りします。横浜市ホームページからダウンロードのうえ、印刷もできます。

横浜市 市民税 申告 [検索](#)

医療費控除を受ける場合は、「医療費控除の明細書」の添付が必要です(医療費の領収書は提出不要)。

横浜市 医療費控除の明細書 [検索](#)

問合せ 税務課市民税担当(4階44番窓口) ☎320-8341

# 防犯防災、転ばぬ先

## 第9回 食べ物による窒息事故に気を付けましょう ~食べ物などを喉に詰ませたときの応急手当~



毎年1月になると「高齢者が餅を喉に詰まらせて病院に搬送された」というニュースが多くなります。食べ物などを喉に詰まらせてしまった場合は、どのように対処したらよいのでしょうか。



食事中に突然苦しみ始め、皮膚が赤紫色に変色してきたら、食べ物が喉に詰まり、呼吸ができなくなっている恐れがあります。このような場合、まずは咳に詰まったものを吐き出させます。119番通報も忘れずに。こういった時のために「チョークサイン」(図1)をみんなで共有しておきましょう。

呼びかけには反応するものの、咳もできずに苦しんでいるときは、背部叩打法(図2)などの応急処置を実施します。回数にとらわれず、異物が取れるか苦しんでいる反応がなくなるまで続けてください。呼びかけに反応がない場合は、ただちに胸などを圧迫する心肺蘇生をしてください。

そして何よりも、このような事態にならないための予防策として、食べ物は小さく切ってよく噛んでから飲み込む、飲み物を飲みながら食事することなどを心掛けることが大切です。



図1 喉をつかんでいる「チョークサイン」とは、呼吸ができなくなったことを他の人に知らせる世界共通のサインです。

図2 背部叩打法:傷病者の後ろから、手のひらの基部で左右の肩甲骨の中間あたりを力強く何度も叩く。

☎ 公益社団法人 横浜市防火防災協会 ☎714-9909 fax 714-0921

## 市立図書館100年のあゆみ ~中央図書館開館まで 前編

横浜市立図書館は1921(大正10)年6月に開業し、今年度で100周年を迎えました。

横浜公園内の仮閲覧所に始まり、関東大震災を経て1927(昭和2)年、旧老松小学校跡地(現在の中央図書館の場所)に「横浜市図書館」が竣工しました。戦時中には移転を繰り返しながらも、当時唯一の市立図書館として、多くの人に「野毛の図書館」の愛称で利用されました。1990(平成2)年、中央図書館建設のため休館し、解体前には本町小学校や老松中学校の児童生徒も参加して写生大会が開かれました。

現在の中央図書館は、高低差のある長細い特徴的な土地の上に建っています。この敷地形状や周辺環境に応じて柔軟に建物の輪郭を変化させられるように、鉛筆を束ねたような六角形のユニットによる構成が生み出されました。

設計者は図書館がより市民に親しまれることを願い、周辺の道路や公園と図書館が一体化した、緑豊かな空間となるように計画したそうです。

ぜひ中央図書館の造りにも注目してみてください。



開館直後の横浜市図書館



写生大会の様子



現在の中央図書館

☎ 中央図書館企画運営課 ☎262-7334 fax 262-0052