

平成 30 年度 横浜市 西 スポーツセンター事業計画書

1 基本方針

<重点項目>

- ア 健康サービスの拡充
- イ 区のスポーツ・健康づくり拠点としての積極的な情報発信
- ウ 指定管理業務及び提案内容のモニタリング強化による運営改善

<数値目標>

項目	目標値
延利用者数	331,000 人
利用料金収入	63,877,000 円
教室参加料収入	69,024,000 円
健康増進プログラムの実施	年間 3,000 回以上

平成 30 年度 横浜市 西 スポーツセンター事業報告書

1 基本方針

<重点項目>

- ア 健康サービスの拡充
多様な教室を週 70 教室以上開催する他、姿勢測定会やスポーツ医科学センターと連携した運動療法事業を実施しました。

イ 区のスポーツ・健康づくり拠点としての積極的な情報発信

区内のスポーツ・健康づくりにかかるサークルの情報を掲示できるコーナーを設けるとともに区民まつりや地域の納涼祭に参加し積極的な情報発信をしました。

ウ 指定管理業務及び提案内容のモニタリング強化による運営改善

館内設備の安全性・快適性を保つため、設備協力会社診断のもと 3 か年の修繕計画を策定しました。

<数値結果>

項目	実績	達成率
延利用者数	360,583 人	108.9%
利用料金収入	71,881,890 円	112.5%
教室参加料収入	76,399,218 円	110.7%
健康増進プログラムの実施	4,761 回	158.7%

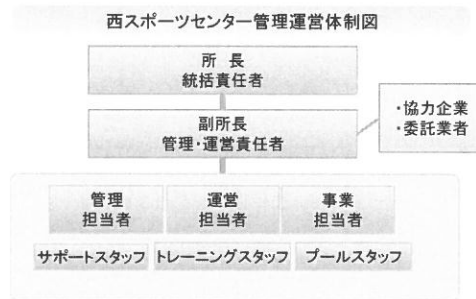
2 運営実施体制・職員配置について

<趣旨>

私たちは体育協会の総合力を活かして、安全かつ効率的な管理運営体制を構築します。また、専門性を要する設備維持管理業務は、安全・確実に行うために、豊富な実績と高い能力を有する専門業者に作業を委託します

<具体的取組内容>

(1) 西スポーツセンターの管理運営体制



(2) 研修計画

下記の研修を実施します。

研修名	対象
心肺蘇生・AED 操作研修	全スタッフ
ノーマライゼーション研修	全スタッフ
人権研修	全スタッフ
個人情報保護研修	全スタッフ
公共サービス従事者研修(条例等解釈、コンプライアンス)	全スタッフ
接遇研修	全スタッフ
インストラクター研修	指導職員、スタッフ
マネジメント研修	主任・副主任
警備講習	プールスタッフ

2 運営実施体制・職員配置について

<趣旨>

事業計画書のとおり、公共サービスの提供者として安全で効率的な管理を行うとともに、区民のスポーツ実施率の向上をめざし、施設内外でのスポーツプログラムを展開できる体制で運営しました。

特に設備維持管理業務については、法定点検・設備機器の修理等を一元的に設備管理協会の(鹿島建物総合管理株式会社)が実施し、専門性を活かした質の高い管理をしました。

<具体的取組内容>

(1) 西スポーツセンターの管理運営体制

事業計画書の体制で運営いたしました。

(2) 研修計画

事業計画のとおり、次の研修を実施しました。

研修名	実施日	受講者
心肺蘇生・AED 操作研修	5月21日、7月17日 2月18日	全スタッフ
ノーマライゼーション研修	5月21日	全スタッフ
人権研修	5月21日	全スタッフ
個人情報保護研修	7月12～23日	全スタッフ
公共サービス従事者研修(条例等解釈、コンプライアンス)	5月21日	全スタッフ
接遇研修	4月16日	全スタッフ
インストラクター研修	随時	指導職員、スタッフ
マネジメント研修	2月18日	主任・副主任
警備講習	随時	プールスタッフ

3 施設の平等・公平な利用の確保について

<趣旨>

施設の平等・公平な利用の確保に向けた取組、誰にでもやさしいサービスの提供

<具体的取組内容>

(1) 施設の平等・公平な利用の確保に向けた取組

- ア 公共サービス従事者研修の実施
- イ 人権啓発推進者の配置、人権研修の実施
- ウ 条例解釈勉強会の実施（利用許可に関する理解の徹底）

(2) 誰にでもやさしいサービスの提供

- ア 施設配置のサービス介助士によるノーマライゼーション研修を実施します。
- イ 横浜市の子育て家庭応援事業『ハマハグ』スポットとして協力します。
- ウ 受付に「筆談具」「老眼鏡」「コミュニケーションボード」を用意します。
- エ 施設利用案内やリーフレットに、英語表記版を作成し、外国人のお客様へ配布します。
- オ プールでは入水路として手すりのあるスロープ、歩行用コースを設けます

3 施設の平等・公平な利用の確保について

<趣旨>

公共サービス従事者として施設の平等・公平なご利用を確保することはもちろん、多様なお客様に応じた、ストレスのない対応をめざし、次のことに取り組みました。計画内容は全て達成することができました。

<具体的取組内容>

(1) 施設の平等・公平な利用の確保に向けた取組

- ア 公共サービス従事者研修の実施
5月21日に全スタッフ対象に研修しました。
- イ 人権啓発推進者の配置、人権研修の実施
人権啓発推進者を所長とし、5月21日に全スタッフ対象に研修しました。
- ウ 条例解釈勉強会の実施（利用許可に関する理解の徹底）
5月21日に公共サービス従事者研修の一環として実施しました。

(2) 誰にでもやさしいサービスの提供

- ア 施設配置のサービス介助士によるノーマライゼーション研修を実施します。
5月21日に実施しました。
- イ 横浜市の子育て家庭応援事業『ハマハグ』スポットとして協力します。
ベビーベッドや授乳スペースを無料で開放しました。
- ウ 受付に「筆談具」「老眼鏡」「コミュニケーションボード」を用意します。
受付に「筆談具」「老眼鏡」「コミュニケーションボード」を用意しお客様対応を実践しました。
- エ 施設利用案内やリーフレットに、英語表記版を作成し、外国人のお客様へ配布します。
英語表記版の利用案内を作成し、外国人のお客様へ配布しました。
- オ プールでは入水路として手すりのあるスロープ、歩行用コースを設けます
左記事業計画のとおり実施しました。

4 施設の効用の最大限発揮について

(1) 広報・利用促進計画

<趣旨>

教室事業の募集開始時期を踏まえながら、紙媒体やウェブへの広告掲載など戦略的・計画的な広報活動を展開します。また、効果的な広報ができているかモニタリングします。

<具体的取組内容>

- ・濱ともカードによる高齢者の利用促進
- ・ロビーの有効活用
- ・託児つき教室の実施
- ・回数券の販売
- ・ウォーキングステーション
- ・タイムリーな空き情報等の提供

4 施設の効用の最大限発揮について

(1) 広報・利用促進計画

<趣旨>

施設特性と周辺環境を最大限に活用し、お客様に魅力溢れるスポーツプログラムを提供し、スポーツに親しむ機会を増やしました。計画内容は全て達成することができました。

<具体的取組内容>

- ・濱ともカードによる高齢者の利用促進
横浜市健康福祉局「優待施設利用促進事業」に協力し、65歳以上の方は『濱ともカード』の提示で毎月5日・15日、トレーニング室の利用料金を100円割引しました。(利用者数：36人)
- ・ロビーの有効活用
ロビーに文化教室での作品の展示を行いました。また、東京2020オリンピック・パラリンピック、ラクビーワールドカップ啓発としてカウントダウンボードを設置しました。
- ・託児つき教室の実施
スポーツ教室参加者を対象に、託児サービスを実施しました。(延べ利用者数330人)
- ・回数券の販売
トレーニング室利用者向けに、回数券を販売しました。(販売枚数1,872枚)
- ・ウォーキングステーション
ランニング・ウォーキングステーションとしてスポーツセンターを基点としたコースマップの配布やロッカーの貸し出しを行いました。(利用人数25人)
- ・タイムリーな空き情報等の提供
メインアリーナ、プールの空き情報を毎日ホームページ等に掲載し情報を提供しました。

4 施設の効用の最大限発揮について

(2) 教室計画

ア 趣旨

私たちは西区民のスポーツ実施率を高めるために、公益スポーツ団体の強みである多
種目・多世代への豊富なプログラムによって教室事業を構成します。

また、育児がしやすく、子どもが健やかに育つ環境づくりについても目を向け、乳幼児や
子育て世代を対象とした教室や託児事業を実施します。

イ 具体的取組内容（実施事項）

Table with 10 columns: 実施事項, 種別, 対象, 回数, 料金, 申込, 申込, 申込, 申込, 申込. Lists various sports and activities such as 'サッカー教室', '水泳教室', etc.

4 施設の効用の最大限発揮について

(2) 教室計画

ア 趣旨

当協会の強みである多種目・多世代へのプログラムのほか、今期はアクロバットや大人向
けバレエのプログラムを導入しました。

イ 具体的取組内容（実施事項）

別紙様式8『教室別参加者数』のとおりです。

4 施設の効用の最大限発揮について

(3) 利用者に対する支援策

<趣旨>

お客様の利用目的を的確に汲み取り、適切な対応を素早く行うとともに、楽しく、安全に利用していただけるよう、次の支援策に取組みます。

<具体的取組内容>

ア 団体・サークル活動への支援

指導者紹介、サークル設立に向けたアドバイスなどを行います。また、「横浜スポーツ・レクリエーションフェスティバル」において、ダンスや体操などで活動する地元スポーツサークルの成果発表の場を提供します。

イ トレーニング支援

・ 初回ご利用時の支援

インストラクターが健康状態やトレーニングの目的などを聞き、利用方法などを丁寧に説明します。また、希望されるお客様に対し、トレーニングメニューを作成します。

・ ショートプログラムの開催

トレーニング室のオープンスペースで 15 分程度のショートプログラムを開催します。インストラクターによるグルーブレッスンにより、トレーニングの継続を促します。

ウ Wi-Fi スポットの設置

館内に設置した Wi-Fi は、競技団体向けに大会ウェブ速報の活用を提案するなど、スポーツ会場として利便性の良い施設づくりを進めます。

エ お支払の利便性向上

Suica・PASMO 等の電子マネーによる支払いのほか、インターネットによる教室参加申込者は、クレジットによる支払いを可能とします。また、複数施設のご利用には、当体育協会が管理するスポーツセンターの利用料金が一括精算できるようにします。

4 施設の効用の最大限発揮について

(3) 利用者に対する支援策

<趣旨>

全てのお客様にとって、西スポーツセンターが使いやすい施設となるよう、お客様視点にたった次のサービスに取り組みました。

<具体的取組内容>

ア 団体・サークル活動への支援

横浜スポーツ・レクリエーションフェスティバル(10月14日)において、ダンスや体操などで活動する地元スポーツサークルの成果発表を実施しました。(来場者数:2,382人)

イ トレーニング支援

左記の事業計画書のとおり実施したほか、トレーニング利用者を対象に集合型のショートプログラムを開催しました。(利用者数 73,320人対前年度比:102%増)

ウ Wi-Fi スポットの設置

競技大会のウェブ速報など、スポーツ会場として利便性の良い施設づくりを進めるために、引き続き館内に Wi-Fi を設け、インターネット接続環境を向上させました。

エ お支払の利便性向上

Suica・PASMO 等の電子マネーによる支払いのほか、インターネットによる教室参加申込者は、クレジットによる支払いを可能としました。また、複数施設のご利用には、当体育協会が管理するスポーツセンターの利用料金が一括精算できるようにしました。

4 施設の効用の最大限発揮について

(4) 自主事業計画

<趣旨>

下記の具体的取組により収入増を図り、設備投資や修繕の財源とします。

<具体的取組内容>

ア 基本時間外・年末年始の拡大営業

月曜から土曜までの早朝（午前7時30分から）・夜間（午後11時まで）と日曜・祝日の早朝営業を実施します。スポーツ施設条例施行規則で定められている12月28日から翌年1月4日までの8日間の休館日を、12月29日から翌年1月4日までの7日間とし、1日間営業日を拡大します。

イ 飲食事業

引き続き、お客様ニーズをとらえた飲料自動販売機を設置します。自動販売機は電子マネー端末併設、災害用ベンダー機等を備えた機器を導入しています。

ウ 物販・レンタル事業

多様な種目で利用されるお客様に対し、魅力的な商品を揃えます。また、手軽にスポーツセンターで運動できるように、ラケット・シューズなどのスポーツ用具の貸し出しを行います。

エ 「スポーツ・レクリエーション・フェスティバル」開催

10月の体育の日を中心に全市的に行われる「スポーツ・レクリエーション・フェスティバル」を区民・利用者還元イベントとして開催します。

オ 派遣事業の実施

西区民の健康志向を高め、活力ある明るい元気なまちにするため、地域に向いた派遣事業を積極的に実施します。

カ スポーツ医科学に基づくサービスの実施

当体育協会は、西スポーツセンターにおける健康増進施設及び指定運動療法施設の運営者として認定されています。平成30年度は、スポーツ医科学に基づく運動療法プログラムを実施します。

キ パーソナルトレーニング

パーソナルトレーニングは、当協会オリジナルの姿勢測定プログラム等に基づき、お客様一人一人に合わせたトレーニングを指導します。

ク ラグビーワールドカップ2019TM・東京2020オリンピック・パラリンピック機運醸成事業

世界的なスポーツイベントが2年連続で開催される契機に、区民の皆さまにスポーツの素晴らしさを伝える横浜市体育協会の組織力を活かした機運醸成事業を実施します。

また、横浜子ども基金を活用した啓発事業を実施します。

4 施設の効用の最大限発揮について

(4) 自主事業計画

<具体的取組内容>

ア 基本時間外・年末年始の拡大事業

事業計画書のとおり拡大営業しました。

イ 飲食事業

電子マネー対応の自動販売機を11台設置し、うち1台は災害用ベンダー機能を備えたものを設置しました。

ウ 物販・レンタル事業

スポーツ用具のほかフィットネスウェアや水着、栄養補助食品などを販売しました。

エ 「スポーツ・レクリエーション・フェスティバル」開催

区民・利用者還元イベントとして10月14日に開催しました。（来場者数：2,382人）

オ 派遣事業の実施

小学生を対象とした運動指導や、高齢者を対象としたコグニサイズ指導など10箇所で開催事業を実施しました。実施内容は次のとおりです。

■平成30年度派遣事業実績

実施日	場所・団体	対象	人数
4月16日から全12回	宮ヶ谷小学校放課後キッズクラブ 公益法人よこはまユース	小学生	240
4月20日、4月21日	株式会社アイディーボックス	ショールーム来館者	50
5月8日から全6回	西前小学校 はまっ子クラブ 特定非営利活動法人はまっ子クラブ西前	はまっ子・キッズ在籍の小学生	230
5月13日、11月10日	浅間台地域ケアプラザ	西区第6地区住民	75
6月13日、9月14日	株式会社PFU	株式会社PFU職員	87
7月9日	株式会社プレス工業	株式会社プレス工業職員	12
7月10日から全7回	伊勢一サロン	西区伊勢町住民	140
9月1日	浅間台小学校学年委員	浅間台小学校児童と保護者	70
12月1日	一本松小学校学年ふれあい委員	一本松小学校児童と保護者	79
12月18日	横浜市西区福祉保健センター	西区食生活等改善推進委員	25

カ スポーツ医科学に基づくサービスの実施

本年度はスポーツ医科学に基づく運動療法プログラムを実施しました。

キ パーソナルトレーニング

本年度からお客様一人一人に合わせたトレーニングプログラムとして実施しました。

ク ラグビーワールドカップ2019TM・東京2020オリンピック・パラリンピック機運醸成事業

ラグビー教室（7月7日）、オリンピック競泳教室（10月14日）を実施しました。また、パラリンピックの啓発事業として10月14日ブラインドサッカー体験会（協力：日本ブラインドサッカー協会）を開催しました。※横浜子ども基金の活用を提案していましたが、西区役所の承諾を得て『にこまち助成金』を活用することで障害児に限らない幅広い層を対象とした事業に変更しました。

5 施設管理について

(1) 施設の点検計画

<趣旨>

職員による日常点検及び設備協力会社による定期点検により、安全な施設管理を行います。

<具体的取組内容>

ア 日常点検

日常点検チェックシートに基づいて、点検項目と回数、ルート等を定め、職員が1日6回目視・触診等により行い、異常・不具合箇所、遺失物の早期発見に努めます。

イ 定期点検

施設の老朽化に伴い、建物・設備維持管理の品質保持のために、協力企業である設備維持管理業者に点検業務を委託します。定期点検の結果、不具合箇所が発見された場合は、西区地域振興課に至急報告します。

5 施設管理について

(1) 施設の点検計画

<趣旨>

職員による日常点検及び設備協力会社による定期点検により、安全な施設管理を行いました。

<具体的取組内容>

ア 日常点検

計画書のとおり、スタッフによる1日6回の巡視点検を行い、不具合箇所等を早期発見に努めました。

イ 定期点検

年度当初に全ての点検日程が見える化し、点検結果を事務局本部と共有することで、法定点検等が漏れないよう実施しました。また、地震や大雨等の発生時は、館内を迅速に点検し、お客様の安全利用を確保しました。

5/13 洪水・大雨警報発令により利用者へ注意喚起をおこないました。

7/7 震度3の地震発生（点検の結果、異常なし）

7/28 台風12号接近のため、西区役所総務より、緊急避難場所として地域住民の受け入れの準備の指示がある。（実施せず）
なお、午後開催の教室について中止としました。

8/8 台風13号接近（点検の結果、異常なし）

9/4 台風21号接近（点検の結果、異常なし）

9/30 台風24号接近（点検の結果、異常なし）

※10/1にメインアリーナに雨漏りありコーンバーにて侵入禁止としました。

5 施設管理について

(2) 修繕計画

<趣旨>

平成 30 年度実施する修繕計画は次のとおりです。基準額（税込 540 万円）を上回る見積額を伴う場合でも、コストバランスを考慮のうえで執行が可能と判断できる場合は、当体育協会負担による修繕を検討します。

また、協力企業である設備維持管理者と作成した中期修繕計画（3 か年）にもとづき、お客様の安全・快適性を保つ修繕を行います。

予定する主な修繕	場所	内容
温水ポンプ修繕	1F 機械室	ボイラー用温水ポンプNo.1の更新
自動ドア修繕	1F ELV 前・駐車場	老朽化、磨耗部品の交換
エアコン修繕	1F 駐車場監視室	エアコンの更新

5 施設管理について

(2) 修繕計画

<趣旨>

計画修繕以外についても、定期点検結果をもとに設備協力会社と計画的に修繕を実施し、基準額を大幅に上回る修繕を行いました。

<具体的取組内容>

計画修繕	内容	金額(税込)
温水ポンプ修繕	メカニカルシール断裂によりポンプシャフト軸受けを緊急修繕済(平成 29 年度)	—
自動ドア修繕	未実施(6 月、10 月、2 月点検時に消耗部品を交換)	—
エアコン修繕	駐車場監視室エアコン故障のため交換済(平成 29 年度)	—
その他の修繕	内容	金額(税込)
防火シャッター手動起動装置	手動起動装置にて防火シャッターが閉鎖できなくなったため 11 台を交換	999,000 円
2F 男子シャワー室壁	シャワー室壁の破損による修繕	895,320 円
プール薬剤投入設備	清澄剤注入装置ホースの薬剤結晶化によるホース交換	225,720 円
非常用発電機ラジエター	ラジエターのピンホールによる交換	518,400 円
敷地内舗道修繕	駐輪場前舗道の隆起による亀裂の補修	99,360 円
プール環水槽ボールタップ交換	水位調整不良によるボールタップの交換	463,320 円
2F、3Fトイレ照明	間接照明部の漏電防止によるLED照明への交換	902,880 円
プール入場ゲートカードリーダー	カード読取りリーダーの不良による交換	151,200 円
プール強制シャワー室照明器具	照明器具の腐食による交換	605,880 円
機械室駐車場用排水ポンプ	雨水排水ポンプ故障による交換	415,800 円
プール貯留槽ポンプ	ポンプ 2 基の内、1 基の故障による交換	605, 880 円
その他	力率計交換、消防用設備不具合箇所修繕等	2, 605, 878 円
合計		8, 488, 638 円

5 施設管理について

(3) 清掃計画

<趣旨>

予防清掃により汚損の発生頻度を少なくし、管理コスト縮減と快適性を保持します。

<具体的取組内容>

■ 日常清掃計画

清掃箇所	頻度
衛生設備(トイレ、更衣室、シャワー室 等)の洗浄	1日 3~6回
体育室	適宜(モップ清掃は1日6回)
ロビー、廊下、自動販売機周辺	1日 1回以上
プール水底	1日 1回以上
窓、鏡	適宜
器具倉庫、機械室	1日 1回以上
事務室	適宜
出入り口マット	1日 1回以上

■ 定期清掃計画

清掃箇所	内容	回数
床清掃(通常)	材質にあわせた清掃方法で汚れ箇所を重点的に実施する 洗浄(モルタル等): 除塵し、モップがけ 洗浄・ワックス(タイル部等): 除塵、ポリッシャー・ワックスがけ カーペット(カーペット部): シャンピングまたはクリーニング	4回/年
床定期清掃	通常清掃でワックス掛けを行っている部分の汚れ・ワックスをはく離	1回/年
ガラス・鏡	洗剤にて汚れを落とし、水切りして拭き取る	4回/年
シャワー室壁面	壁面の汚れの除去、床面や排水溝のゴミの除去を行う。 年2回シャワーヘッドの分解清掃を実施する	12回/年
換気扇・ガラリ	付着したホコリ等を除去し、適性な換気能力を維持する	1回/年
プール内特別清掃	水槽内の水抜き時の清掃	1回/年

5 施設管理について

(3) 清掃計画

<趣旨>

日常清掃チェックリストに基づく細かな日常清掃の結果、館内美観に関するお客様満足度は84.1%となっています。スタッフによる日常清掃や専門業者による定期清掃で、快適なご利用環境を維持しています。

<具体的取組内容>

■ 日常清掃の内容

清掃箇所	頻度
衛生設備(トイレ、更衣室、シャワー室 等)の洗浄	1日 3~6回
体育室	適宜(モップ清掃は1日6回)
ロビー、廊下、自動販売機周辺	1日 1回以上
プール水底	1日 1回以上
窓、鏡	適宜
器具倉庫、機械室	1日 1回以上
事務室	適宜
出入り口マット	1日 1回以上

■ 定期清掃の内容

清掃箇所	実施日
床清掃(通常)	6月18日、9月18日、12月17日 3月18日
床定期清掃(はく離)	6月18日
ガラス・鏡	6月18日、9月18日、12月17日 3月18日
シャワー室壁面	4月16日、5月21日、6月18日、7月17日 8月20日、9月18日、10月15日、11月19日、12月17日 1月21日、2月18日、3月18日
換気扇・ガラリ	6月18日
プール内特別清掃	12月29日

5 施設管理について

(4) 備品管理

<趣旨>

「横浜市西スポーツセンター指定管理者 業務の基準」及び「横浜市西スポーツセンターの管理運営に関する基本協定書」に基づき、適正な管理を行い良好な状態に保ちます。

管理に関しては、横浜市が所有する備品（Ⅰ種）と自己の費用により購入又は調達した備品（Ⅱ種）を区別して帳票に記載します。

5 施設管理について

(4) 備品管理

<趣旨>

「横浜市西スポーツセンター指定管理者 業務の基準」及び「横浜市西スポーツセンターの管理運営に関する基本協定書」に基づき、備品の適正な管理を行い良好な状態を保ちました。

また、次の備品を購入し帳票に記載しました。

<購入備品>

品名	購入日	種別
折り畳みプールフロアー 10台	5月21日	Ⅰ種
姿勢測定機器「ゆがろーるLITE」1台	5月30日	Ⅱ種
TRX(スタジオラインコーナー) 1台	5月14日	Ⅰ種
TRX(スタジオライン1) 1台	6月19日	Ⅰ種
ワイヤレスアンプ 1台	7月4日	Ⅰ種
エステルカラーエパーマット 1台	10月10日	Ⅰ種
システムマネージメントアンプ(240w)	11月19日	Ⅰ種
ダイバシティワイヤレスチューナー	11月19日	Ⅰ種
ダイバシティワイヤレスチューナーユニット	11月19日	Ⅰ種
ワイヤレスアンテナ混合分配器	11月19日	Ⅰ種

5 施設管理について

(5) 外溝管理計画

<趣旨>

外溝の点検は、落ち葉清掃や害虫発生、マンホールや点字ブロックの浮きを1日2回以上実施し、状態を確認します。不具合や危険箇所を発見した場合は、直ちにフェンスなどの設置により「触れない」「近寄らない」などといった安全確保を行い、早急な対応を行いません。

5 施設管理について

(5) 外溝管理計画

<趣旨>

外溝の点検を1日2回以上実施し落ち葉清掃等を実施しました。
不具合箇所については、カラーコーンを設置し安全確保を行い早急な対応を行いました。

その他の対応

- ・屋外階段等のタイル補修を実施
- ・舗道路面段差の補修を実施
- ・植栽の蜂の巣、害虫の駆除を実施

5 施設管理について

(6) 植栽管理計画

<趣旨>

日常的な植栽点検や建物周囲の落ち葉清掃は、外構点検に併せて行います。樹木の剪定作業等は、高所作業や、専用薬剤の散布など高度な専門的技術を伴う施工が必要となるため、樹木管理を専門とする業者に当該作業を委託します。

<具体的取組内容>

植栽管理	内容	実施月
高・中木剪定	樹木の育成状況により適宜剪定を実施	7月
低木刈込	枝つめ・枝すかしを行う。樹木の基本の形を整え、余分な枝を取り除く	7月
ツリーサークル部	人力による除草を実施	7・9月
手取り除草	人力による除草を実施	9月
落葉高木剪定	樹木の育成状況により適宜選定を実施	1月
藤棚	樹木の育成状況により適宜選定・誘引を実施	1月

5 施設管理について

(6) 植栽管理計画

<趣旨>

植栽管理業務は、スポーツセンターの美観を保つ他、防犯・防災の観点から施設の安全性を高めるために、次の内容を実施しました。

<具体的取組内容>

項目	実施日
高・中木剪定	7月17日
低木刈込	7月17日、9月18日
ツリーサークル部	7月17日、9月18日
手取り除草	7月17日、9月18日
落葉高木剪定	1月21日
藤棚	1月21日

職員が日常的な植栽点検を行うとともに、枯葉や雑草等の清掃を行ないました。

また、「まちかど緑のボランティア」との協力で西スポーツセンター入口にプランターにて季節の草花を植えました。

5 施設管理について

(7) 環境保全計画

<趣旨>

環境保全行動を推進し温室効果ガスを削減します。

<具体的取組内容>

- お客様一人あたりのCO₂排出量「1.80kg」の目標の達成を目指します
- 正面入口でのグリーンカーテンの設置
- グリーン電力の購入

5 施設管理について

(7) 環境保全計画

<趣旨>

環境保全行動を推進し温室効果ガスを削減のため次の内容を実施しました。

<具体的取組内容>

■お客様一人あたりのCO₂排出量（対前年度比）の削減

5月、6月の外気温上昇に伴い冷房を使用した結果、お客様一人あたりのCO₂排出量前年度2.33kgに対し2.39kgと0.06kgの増加となりました。
今後、引き続き排出量の削減に努めてまいります。

■正面入口でのグリーンカーテンの設置

5月22日から10月3日の間、正面入口にゴーヤのグリーンカーテンを設置しました。

■クリーン電力の購入

グリーン電力については「横浜型グリーン出力入札」を電力入札の条件とするとともに、消耗品の購入については環境保全の観点からグリーン購入法に定められた商品を購入しました。

6 安全管理について

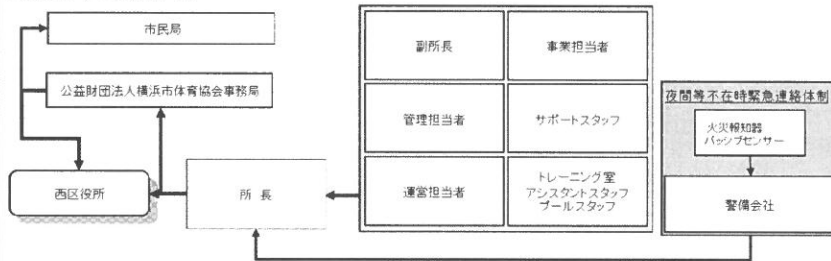
(1) 危機管理体制

<趣旨>

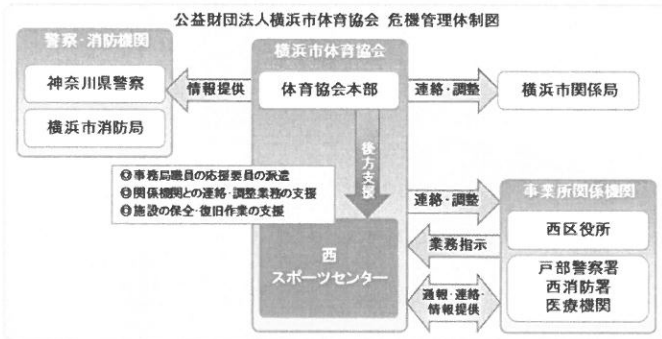
緊急時において迅速かつ効果的な対応を行うため、危機管理体制を確立します。また、施設での緊急連絡体制とともに体育協会全体の危機管理組織体制を確立し行動します。

<具体的取組内容>

■緊急時の連絡体制



■危機管理体制



6 安全管理について

(1) 危機管理体制

<趣旨>

西スポーツセンターにおける災害時・緊急時の役割をスタッフ一人一人が認識し、的確な行動をとるために、次の取組を行いました。

<具体的取組内容>

1. 西区役所との『災害時における避難場所使用に関する確認書』及び『災害時における避難場所使用に関する確認書の津波発生時の取扱いについて』に基づき、発生時の対応について訓練を行っています。
2. 災害時等の各職員の速やかな行動を定めた『災害対応マニュアル』を整備しています。
3. 事業継続計画書 (BCP) を作成し、災害時に備えました。
4. 補償体制については、事業計画書の要件を満たした施設賠償責任保険に加入しました。

6 安全管理について

(2) 日常安全管理

<趣旨>

日常点検計画に基づき、施設巡回点検を実施します。また、消防計画に基づき自衛消防訓練として次の訓練を行います。

<具体的取組内容>

訓練計画	対象	内容
消火訓練(9月、1月)	全スタッフ	西消防署協力のもと火災を想定した訓練
参集訓練(9月)	常勤職員	当協会事務局本部と連携した職員参集訓練
避難誘導訓練(9月、1月)	職員・アルバイト・外部講師	震度5強の地震を想定したお客様を含めた訓練

6 安全管理について

(2) 日常安全管理

<趣旨>

7月17日、2月18日に消火・避難誘導訓練を9月5日に参集訓練を実施しました。

<具体的取組内容>

- ・ 公益財団法人神奈川県暴力追放推進センターの賛助会員に加盟し、反社会的団体への適切な対応について職員がセミナーを受講しました。
- ・ 西スポーツセンター管轄の警察署を訪問し、事件事故発生時の適切な行動・報告についてご教示いただきました。
また12月7日 戸部警察署による子供の安全を守る講話を実施しました。
- ・ プールで発生する様々な事故を想定し緊急時対応シュミレーション研修やプール監視員研修を行いました。

6 安全管理について

(3) 緊急・救急体制及び通常時の体制

<趣旨>

年間約 33 万人が来場する施設として万全なリスク・クライシスマネジメントを行います

<具体的取組内容>

ア 急病人及び負傷者への対応

急病人や負傷者が発生した場合は、即時に現場に急行し初期対応します。重篤と判断した場合はレスキューを用いて他の職員に救急車の要請を指示するとともに、必要に応じて AED を持ってくる旨を指示します。救急隊の到着まで、一次救命措置を行います。

イ 軽症者への対応

軽症者は、救護室等で応急処置を行った後、近隣病院などを紹介します。

ウ 有資格者の配置と訓練

常勤職員は、横浜市消防長認定の応急手当普及員の資格取得者を配置し、西スポーツセンターに従事する全職員を対象に心肺蘇生法・AED 操作研修を実施します。

6 安全管理について

(3) 緊急・救急体制及び通常時の体制

<趣旨>

西スポーツセンターの安全管理は、予防の観点と緊急・災害時の迅速な対応の観点から体制を整えています。

<具体的取組内容>

ア 急病人及び負傷者への対応

救急対応した急病人・負傷者は、3 人でした。即時に現場に急行し初期対応した上、救急隊員に引き継ぎました。

イ 軽症者への対応

応急処置後、必要に応じて近隣病院などを紹介しました。

ウ 有資格者の配置と訓練

項目	対象	状況
応急手当普及員	常勤職員	5名取得
心肺蘇生法・AED 操作研修	全スタッフ	5月 21 日、7月 17 日、2月 18 日実施

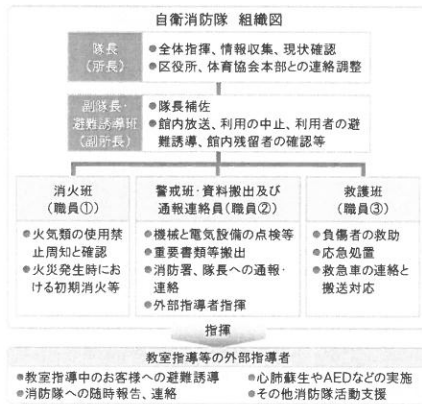
6 安全管理について

(4) 災害発生時の体制と迅速な対応

<趣旨>

指定管理者災害対応マニュアル」及び「災害時における施設利用の協力に関する協定」に基づき行動します。また、災害時の万全な対応を可能とするために、西スポーツセンターの消防計画にもとづき、自衛消防隊を組織します。災害発生時は、自衛消防隊の各役割のもと、お客様の安全確保を第一に避難誘導や応急救護等の行動を迅速かつ的確に行います。

<具体的取組内容>



6 安全管理について

(4) 災害発生時の体制と迅速な対応

6 (4) 災害発生時の体制と迅速な対応

『西スポーツセンター消防計画』に基づき、下記の訓練を実施しました。

- ・消火・避難誘導訓練 7月17日、2月18日実施
- ・参集訓練 9月5日実施

6 安全管理について

(5) 休館日・夜間（閉館後）警備体制

<趣旨>

休館日・夜間の施設内外の警備は、外部からの建物内侵入を阻止するために、神奈川県公安委員会から認定を受けた警備業者による機械警備及び巡回警備を実施します。常時セットする機械警備での警戒に加え、夜間に1回の巡回を実施し、直接現場確認をするようにします。巡回警備時には施錠の確認のほか、人の潜伏や火種がないかを特に注意します。

6 安全管理について

(5) 休館日・夜間（閉館後）警備体制

<趣旨>

事業計画書のとおり、休館日・夜間の施設内外の警備は、外部からの建物内侵入を阻止するために、神奈川県公安委員会から認定を受けた警備業者による機械警備及び巡回警備を実施しました。

6 安全管理について

(6) 補償体制

<趣旨>

建築物などの設備構造上の欠陥あるいは管理上の不備等に起因して、お客様に身体的傷害や財物損壊を与えた場合に備え、施設賠償責任保険に加入します。

<具体的取組内容>

■加入する施設賠償責任保険

保険種類	保険内容	補償限度額
施設賠償責任保険	施設側の瑕疵により、お客様に対する身体及び物品等に被害が発生した場合の賠償保険	対人:1人につき1億円、1事故につき1億円 期間中1億円 対物:1事故につき1億円、期間中1億円

6 安全管理について

(6) 補償体制

<趣旨>

西スポーツセンターにおける災害時・緊急時の役割をスタッフ一人一人が認識し、的確な行動をとるために、次の取組を行いました。

<具体的取組内容>

補償体制については、事業計画書の要件を満たした施設賠償責任保険に加入しました。

7 地域との協力について

(1) 地域支援の取組

<趣旨>

平成 30 年度は、西スポーツセンターとして下記の 8 つの項目に取り組みます。

<具体的取組内容>

- ア 地域住民等のニーズの把握
- イ 身近な場所でスポーツに親しめる機会の提供
- ウ ウォーキングを活用した地域の健康づくり
- エ 子どもの体力向上への取組
- オ 障がい者スポーツの支援
- カ 地域における健康づくりに関する講演・派遣事業
- キ 地域指導者の養成と育成
- ク 地域へのスポーツ用品の無料貸出

7 地域との協力について

(1) 地域支援の取組

<趣旨>

地域支援の取組みとして以下の内容に取り組みました。

<具体的取組内容>

- ア 地域住民等のニーズの把握
 - 年間 2 回のアンケートの実施
- イ 身近な場所でスポーツに親しめる機会の提供
 - 西前コミュニティハウスにてフェジーテニス体験の実施 (6 月 8 日、7 月 13 日、9 月 15 日、11 月 9 日、12 月 21 日)
- ウ ウォーキングを活用した地域の健康づくり
 - 西区スポーツ振興事業推進委員として西区ハマのウォーキングフェスティバルのコース設定、スタート会場での準備体操の実施 (12 月 2 日)
- エ 子どもの体力向上への取組
 - かけっこ・跳び箱等苦手克服教室の開催
 - 小学校にて水泳教室の開催
 - 浅間台小学校 (7 月 23 日、24 日、25 日、26 日、27 日)
 - 平沼小学校 (7 月 23 日、24 日、25 日、26 日)
 - 稲荷台小学校 (7 月 4 日、10 日、13 日、18 日)
 - チャレンジ教室の開催
 - 東小学校 (12 月 26 日)
- オ 障がい者スポーツの支援
 - 保土ヶ谷養護学校高等部横浜平沼分教室でスポーツ体験会を実施 (12 月 11 日)
 - 障害者団体にプール備品の貸出を実施
- カ 地域における健康づくりに関する講演・派遣事業
 - 宮谷小学校 (27 回)、一本松小学校 (12 回)、平沼小学校 (9 回)、浅間台小学校 (10 回)、稲荷台小学校 (12 回)、東小学校 (1 回)、西前小学校 (6 回) へ運動指導を実施
- キ 地域指導者の養成と育成
 - 「指導の引き出し増やしませんか」研修の実施 (3 月 12 日)
 - 浅間幼稚園教員向け運動指導 (12 月 10 日)
- ク 地域へのスポーツ用品の無料貸出
 - 岡野中学校 P T A へヨガマット、保土ヶ谷養護学校高等部横浜平沼分教室へラダーゲッターの貸出しを実施

7 地域との協力について

(2) 地域連携に対する取組

<趣旨>

西区の地域連携を深める活動に取り組みます。

<具体的取組内容>

- ア 地域スポーツ団体や区民との協力・連携体制
- イ 地域団体等との協力・連携によるスポーツ振興
- ウ お客様・近隣住民・事業所との定期的な会合
- エ 西区の地域特性に合わせた事業の実施
- オ 横浜市及び西区との協力・連携した事業
- カ 地域住民による事業協力
- キ 地域との連携による防災・防犯への取組

7 地域との協力について

(2) 地域連携に対する取組

<趣旨>

平成30年度は、次の内容に取り組みました。

<具体的取組内容>

- ア 地域スポーツ団体や区民との協力・連携体制
西区スポーツ振興事業推進委員としてハマのウォーキング（12月2日）、ランニング教室（7月1日～9月29日 計30回）の開催
- イ 地域団体等との協力・連携によるスポーツ振興
西区青少年指導員連絡協議会主催の紙ヒコーキ大会（3月10日）で募集案内、設営
- ウ お客様・近隣住民・事業所との定期的な会合
第六地区自治会町内会意見交換会（1月19日）に出席
平成30年度「街の教育座談会」（12/7）に出席
岡野中学校、浅間台小学校の入学式、卒業式に出席
- エ 西区の地域特性に合わせた事業の実施
子育て支援の観点から託児事業を実施。（330件）
スポーツレクリエーションフェスティバルにて横浜市立岡野中学校和太鼓部の発表会及びオリンピック競技体験実施（10月14日）
- オ 横浜市及び西区との協力・連携した事業
オリンピック競技体験会を西区スポーツ振興事業推進委員として実施。
（11月4日 西前小学校）
ハマのウォーキングフェスティバルにてコース設定及び準備体操を実施。
（12月2日）
- カ 地域住民による事業協力
町内クリーン活動に参加（5月26日、12月15日）
- キ 地域との連携による防災・防犯への取組
西消防浅間台出張所との防災訓練実施。（7月17日、2月18日）
戸部警察防犯協会の振り込めサギ啓発イベント開催。（10月14日）
戸部警察生活安全課のこどもの安全を守る講話開催。（12月7日）

7 地域との協力について

(3) 地域貢献の取組

<趣旨>

西区の地域活性に貢献する活動に取り組みます。

<具体的取組内容>

- ア 地域活動への協力
- イ 区民還元事業（無料）の実施
- ウ 収益を地域におけるスポーツ振興に充当
- エ 地元住民等からスタッフの雇用や指導者の登用
- オ 地元教育機関や商工団体等との連携
- カ 高齢者・障がい者等の社会活動の促進
- キ 環境保全活動への取組

7 地域との協力について

(3) 地域貢献に対する取組

<趣旨>

平成30年度は、次の内容に取り組みました。

<具体的取組内容>

ア 地域活動への協力

- ・ 西区第五地区納涼まつりに参加（7月21日）西区民まつりに参加（11月4日）
- ・ 西区浅間台四丁目睦会へのラジオ体操指導（7月23日、24日）

イ 区民還元事業（無料）の実施

スポーツレクリエーションフェスティバルにて無料開放及びイベントの開催（10月14日）

ウ 収益を地域におけるスポーツ振興に充当

- ・ 平成30年度は西区体育協会に10,000円の協賛を行いました。
- ・ 小学校にて水泳教室の無料開催 浅間台小学校（7月23日、24日、25日、26日、27日）
平沼小学校（7月23日、24日、25日、26日）
稲荷台小学校（7月4日、10日、13日、18日）

エ 地元住民等からスタッフの雇用や指導者の登用

地元住民からのアルバイトを優先に雇用しました。

オ 地元教育機関や商工団体等との連携

- ・ 中学校等の職業体験やインターンシップ、教職員の方の研修の場として延11校に協力しました。

[実施状況]

横浜市立岡野中学校（7月4日～7月5日 6人）、横浜市立老松中学校（9月10日～9月14日 4人）、横浜市立境木中学校（11月8日～11月9日 7人）、横浜市立宮田中学校（11月8日～11月9日 3人）、横浜市立軽井沢中学校（11月29日～11月30日 3人）、横浜市立今宿中学校（1月11日 4人）、横浜市立西中学校（1月16日～1月18日 3人）、横浜市立橋中学校（1月23日～1月24日 4人）、横浜市立浅間台小学校（6月15日 7人）、平成30年度企業等リーダーシップ開発研修派遣（7月26日～7月27日 2人）
神奈川県立保土ヶ谷養護学校横浜平沼分室（作業提供 6月11日～6月25日、10月9日～10月23日）

カ 高齢者・障がい者等の社会活動の促進

- ・ 西区地域自立支援協議会に所属する団体のパン販売の場を提供し、障害者の就労支援に寄与しました。
- ・ 盲導犬育成事業の支援を目的とした公益財団法人日本盲導犬協会『ラブラドル募金箱』を設置しました。 ※募金金額4,322円

キ 環境保全活動への取組

2階入口に緑のカーテンを設置したことや「はまっ子どうし THE WATER」の売上の一部を「道志水源ボランティア事業」等へ寄付しました。

8 モニタリング計画について

<趣旨>

PDCA マネジメントサイクルに則り、計画から実践、評価、そして改善というプロセスを経て、さらに次の計画に反映させることにより、業務水準の向上に繋がります。

<具体的取組内容>

項目	内容	時期・頻度
お客様アンケート	各種商品やサービスなどお客様に満足度を調査	2回/年
ご意見箱	施設受付付近に誰でも自由に記載できるアンケート	常時
市コールセンター	市コールセンターに設置されているご意見ダイヤル	常時
オープンミーティング	区のスポーツ振興に関する各主体との意見交換会	1回/年

8 モニタリング計画について

<趣旨>

PDCA マネジメントサイクルに則り、本年度の計画やマニュアルに対し、実践、評価、改善のプロセスについて次のとおり取り組みました。

<具体的取組内容>

項目	実施期間・時期	件数・主なご意見等
お客様アンケート	2回/年	別紙『利用者満足度評価』のとおりに結果は全スタッフに共有しました。
ご意見箱	常時設置	13件、来年メインアリーナが工事となるが教室を継続してほしいなど回答を館内に掲示しました。
市コールセンター	常時	1件、プールでリストバンド型スマート活動量計を利用したい
オープンミーティング	7月7日	下記のとおり
第三者評価	2月実施	提出済み 横浜市西スポーツセンター評価シートのとおり

■オープンミーティング

7月7日、地域のお客様や関係団体の皆様から、当館の運営や事業展開を説明したほか、各地域でのスポーツ活動の状況を伺い、ご意見をいただきました。

9 管理運営経費について

<趣旨>

別紙、収支予算書に基づき、適正に執行していきます。横浜市体育協会では、西スポーツセンターの光熱水費の節約対策を引き続き検討してまいります。

<具体的取組内容>

『様式 9～13 収支予算書』記載のとおり

9 管理運営経費について

<趣旨>

別紙、収支予算書に基づき、適正に執行しました。横浜市体育協会では、西スポーツセンターの光熱水費の節約対策を検討してまいりますが、今後、光熱水費等の値上げがある場合には、改めまして協議をお願いいたします。

<具体的取組内容>

『様式 14～18 収支決算書』記載のとおり

様式3 利用状況表(コマ)

平成30年4月1日～平成31年3月31日

平日

231

土曜

48

日・祝

67

西スポーツセンター

作成日

2019/05/07

項目	稼働率			団体利用																								個人利用											
				一般												優先																							
				曜日			減免状況(コマ)			利用主体						曜日			減免状況(コマ)			利用主体										曜日							
区分	利用可能コマ数	利用コマ数	稼働率	平日	土曜	日・祝	無し	1/2	全額	区役所	区体協	市体協	市	学校関係	指定管理者	一般サークル	その他	合計	平日	土曜	日・祝	無し	1/2	全額	区役所	区体協	市体協	市	学校関係	指定管理者	一般サークル	その他	合計	平日	土曜	日・祝	合計		
メインアリーナ	早朝	346	177	51%	45	0	56	100	1	0	0	0	0	0	1	98	1	101	0	48	4	50	1	1	0	0	3	0	0	49	0	0	52	22	0	2	24		
	A	346	304	88%	121	0	38	157	1	1	0	0	1	0	3	2	152	1	159	57	48	28	116	16	1	0	13	5	1	0	113	1	0	133	11	0	1	12	
	B	346	320	92%	105	48	39	191	0	1	0	0	0	1	0	2	4	184	1	192	101	0	24	108	16	1	0	13	5	1	0	105	1	0	125	2	0	1	3
	C	346	328	95%	110	47	44	200	1	0	0	0	0	1	0	8	2	189	1	201	98	1	19	103	14	1	0	10	5	1	0	101	1	0	118	7	0	2	9
	D	346	323	93%	56	44	42	141	1	0	0	0	1	0	2	1	137	1	142	148	2	20	154	15	1	0	11	5	1	0	152	1	0	170	7	1	3	11	
	E	346	334	97%	110	17	59	184	2	0	0	0	0	0	3	2	180	1	186	102	28	7	131	6	0	0	5	1	0	1	129	1	0	137	9	1	1	11	
	F	346	336	97%	219	46	64	329	0	0	0	0	0	0	0	4	324	1	329	0	0	0	0	0	0	0	0	0	0	0	0	0	0	5	1	1	7		
	深夜	279	258	92%	69	1	0	70	0	0	0	0	0	0	0	2	68	0	70	139	47	0	186	0	0	0	0	0	0	0	186	0	0	186	2	0	0	2	
	小計	2,701	2,280	88%	835	203	342	1,372	6	2	0	0	4	0	19	18	1,332	7	1,380	645	174	102	848	68	5	0	55	21	4	1	835	5	0	921	65	3	11	79	
サブアリーナ	早朝	346	162	47%	78	47	35	160	0	0	0	0	0	0	0	160	0	160	0	0	2	2	0	0	0	0	0	0	0	2	0	0	2	0	0	0	0		
	A	346	308	89%	156	46	41	243	0	0	0	0	0	0	0	2	240	1	243	52	0	13	62	2	1	1	0	0	1	61	1	0	65	0	0	0	0		
	B	346	343	99%	35	0	25	60	0	0	0	0	0	0	0	2	57	1	60	196	48	39	280	2	1	1	0	1	0	1	278	1	1	283	0	0	0	0	
	C	346	307	89%	152	47	55	254	0	0	0	0	0	0	0	7	246	1	254	46	0	7	50	2	1	1	0	1	0	0	50	1	0	53	0	0	0	0	
	D	346	283	82%	75	48	60	183	0	0	0	0	0	0	2	180	1	183	97	0	3	99	1	0	0	0	1	0	0	98	1	0	100	0	0	0	0		
	E	346	319	92%	166	44	52	262	0	0	0	0	0	0	1	260	1	262	56	1	0	57	0	0	0	0	0	0	1	56	0	0	57	0	0	0	0		
	F	346	298	86%	140	46	59	245	0	0	0	0	0	0	0	245	0	245	53	0	0	53	0	0	0	0	0	0	0	51	2	0	53	0	0	0	0		
	深夜	279	239	86%	48	16	0	64	0	0	0	0	0	0	3	61	0	64	175	0	0	175	0	0	0	0	0	0	0	175	0	0	175	0	0	0	0		
	小計	2,701	2,259	84%	850	294	327	1,471	0	0	0	0	0	0	17	1,449	5	1,471	675	49	64	778	7	3	3	3	0	4	0	3	771	6	1	788	0	0	0	0	
研修室	早朝	346	87	25%	22	28	34	84	0	0	0	0	0	0	0	84	0	84	0	0	3	2	1	0	0	0	1	0	0	1	1	0	3	0	0	0	0		
	A	346	307	89%	60	37	40	137	0	0	0	0	0	0	3	133	1	137	157	0	13	160	10	0	0	0	6	3	0	1	159	1	0	170	0	0	0	0	
	B	346	309	89%	36	38	44	118	0	0	0	0	1	1	0	2	113	1	118	175	2	14	181	10	0	0	6	3	0	1	178	3	0	191	0	0	0	0	
	C	346	286	83%	119	39	38	196	0	0	0	0	0	1	1	0	0	193	1	196	72	3	15	78	10	2	0	7	3	0	78	1	1	90	0	0	0	0	
	D	346	255	74%	111	42	38	191	0	0	0	0	0	0	0	191	0	191	49	2	13	51	9	4	1	7	3	0	1	50	1	1	64	0	0	0	0		
	E	346	314	91%	121	1	49	171	0	0	0	0	0	0	2	169	0	171	93	44	6	137	6	0	0	0	5	1	0	1	136	0	0	143	0	0	0	0	
	F	346	288	83%	147	44	40	231	0	0	0	0	0	0	5	226	0	231	54	3	0	50	0	7	0	1	0	0	1	50	1	4	57	0	0	0	0		
	深夜	279	207	74%	183	23	0	206	0	0	0	0	0	0	2	204	0	206	1	0	0	1	0	0	0	0	0	0	0	1	0	0	1	0	0	0	0		
	小計	2,701	2,053	76%	799	252	283	1,334	0	0	0	0	2	2	0	14	1,313	3	1,334	601	54	64	660	46	13	1	33	13	0	5	653	8	6	719	0	0	0	0	
トレーニング室	早朝	346	346	100%	0	0	0	0	0	0	0	0	0	0	0	0	0	0	0	0	0	0	0	0	0	0	0	0	0	0	0	0	0	231	48	67	346		
	A	346	346	100%	0	0	0	0	0	0	0	0	0	0	0	0	0	0	0	0	0	0	0	0	0	0	0	0	0	0	0	0	231	48	67	346			
	B	346	346	100%	0	0	0	0	0	0	0	0	0	0	0	0	0	0	0	0	0	0	0	0	0	0	0	0	0	0	0	0	231	48	67	346			
	C	346	346	100%	0	0	0	0	0	0	0	0	0	0	0	0	0	0	0	0	0	0	0	0	0	0	0	0	0	0	0	0	231	48	67	346			
	D	346	346	100%	0	0	0	0	0	0	0	0	0	0	0	0	0	0	0	0	0	0	0	0	0	0	0	0	0	0	0	0	231	48	67	346			
	E	346	346	100%	0	0	0	0	0	0	0	0	0	0	0	0	0	0	0	0	0	0	0	0	0	0	0	0	0	0	0	0	231	48	67	346			
	F	346	346	100%	0	0	0	0	0	0	0	0	0	0	0	0	0	0	0	0	0	0	0	0	0	0	0	0	0	0	0	0	231	48	67	346			
	深夜	279	279	100%	0	0	0	0	0	0	0	0	0	0	0	0	0	0	0	0	0	0	0	0	0	0	0	0	0	0	0	0	231	48	0	279			
	小計	2,701	2,701	100%	0	0	0	0	0	0	0	0	0	0	0	0	0	0	0	0	0	0	0	0	0	0	0	0	0	0	0	0	1,848	384	469	2,701			
プール	早朝	2,076	2,076	100%	42	0	3	45	0	0	0	0	0	0	2	41	0	45	204	0	96	298	0	2	0	0	0	0	0	300	0	0	300	1,140	288	303	1,731		
	A	2,076	2,076	100%	114	0	4	107	11	0	0	0	0	0	11	4	103	0	118	110	2	30	142	0	0	0	0	0	0	1	141	0	0	142	1,162	286	368	1,816	
	B	2,076	2,076	100%	190	0	4	190	4	0	0	0	0	0	5	1	187	1	194	114	2	30	146	0	0	0	0	0	0	0	146	0	0	146	1,082	286	368	1,736	
	C	2,076	2,076	100%	114	0	4	106	12</																														

様式4 利用状況表(人数)

平成30年4月1日～平成31年3月31日

平日 231 土曜 48 日祝 67

西スポーツセンター

作成日 2019/05/07

メインアリーナ	項目		団体利用												個人利用								
	団体・個人合計			団体合計												個人合計							
	区分	総合計	一般	小人	合計		平日		土曜		日・祝		人数	合計		平日		土曜		日・祝			
	早朝	2,408	1,216	1,192	2,329	1,165	1,164	373	6	26	1,039	766	119	79	51	28	44	23	0	0	7	5	
	A	7,686	6,709	977	7,613	6,646	967	3,375	288	1,608	0	1,663	679	73	63	10	59	7	0	0	4	3	
	B	8,721	7,032	1,689	8,712	7,023	1,689	4,896	1,019	553	31	1,574	639	9	9	0	7	0	0	0	2	0	
	C	8,131	7,423	708	8,094	7,403	691	5,371	89	602	25	1,430	577	37	20	17	14	15	0	0	6	2	
	D	8,918	2,872	6,046	8,872	2,841	6,031	922	5,423	571	10	1,348	598	46	31	15	23	8	2	2	6	5	
	E	7,046	2,193	4,853	7,001	2,160	4,841	1,011	4,091	195	584	954	166	45	33	12	30	11	1	1	2	0	
	F	4,153	3,977	176	4,118	3,942	176	2,652	64	484	60	806	52	35	35	0	27	0	6	0	2	0	
	深夜	3,216	3,210	6	3,212	3,206	6	2,431	6	775	0	0	0	4	4	0	4	0	0	0	0	0	
	小計	50,279	34,632	15,647	49,951	34,386	15,565	21,031	10,986	4,814	1,749	8,541	2,830	328	246	82	208	64	9	3	29	15	
サブアリーナ	項目		団体利用												個人利用								
	団体・個人合計			団体合計												個人合計							
	区分	総合計	一般	小人	合計		平日		土曜		日・祝		人数	合計		平日		土曜		日・祝			
	早朝	1639	1523	116	1639	1523	116	599	0	546	29	378	87	0	0	0	0	0	0	0	0	0	
	A	5192	4590	602	5192	4590	602	2864	403	809	10	917	189	0	0	0	0	0	0	0	0	0	
	B	13838	13127	711	13838	13127	711	9704	510	2074	0	1349	201	0	0	0	0	0	0	0	0	0	
	C	4815	4639	176	4815	4639	176	3481	4	389	0	769	172	0	0	0	0	0	0	0	0	0	
	D	5229	2312	2917	5229	2312	2917	978	2666	395	7	939	244	0	0	0	0	0	0	0	0	0	
	E	6081	2130	3951	6081	2130	3951	1376	3731	233	38	521	182	0	0	0	0	0	0	0	0	0	
	F	5292	4771	521	5292	4771	521	3516	499	326	4	929	18	0	0	0	0	0	0	0	0	0	
深夜	2128	2122	6	2128	2122	6	1901	2	221	4	0	0	0	0	0	0	0	0	0	0	0		
小計	44214	35214	9000	44214	35214	9000	24419	7815	4993	92	5802	1093	0	0	0	0	0	0	0	0	0		
研修室	項目		団体利用												個人利用								
	団体・個人合計			団体合計												個人合計							
	区分	総合計	一般	小人	合計		平日		土曜		日・祝		人数	合計		平日		土曜		日・祝			
	早朝	438	294	144	438	294	144	22	1	83	23	189	120	0	0	0	0	0	0	0	0	0	
	A	3441	2599	842	3441	2599	842	1919	448	168	52	512	342	0	0	0	0	0	0	0	0	0	
	B	3966	3218	748	3966	3218	748	2350	232	162	19	706	497	0	0	0	0	0	0	0	0	0	
	C	2993	2431	562	2993	2431	562	1540	35	242	22	649	505	0	0	0	0	0	0	0	0	0	
	D	4040	1381	2659	4040	1381	2659	544	2207	257	35	580	417	0	0	0	0	0	0	0	0	0	
	E	4138	1402	2736	4138	1402	2736	290	2671	737	0	375	65	0	0	0	0	0	0	0	0	0	
	F	1992	1287	705	1992	1287	705	853	668	248	0	186	37	0	0	0	0	0	0	0	0	0	
深夜	869	807	62	869	807	62	749	61	58	1	0	0	0	0	0	0	0	0	0	0	0		
小計	21877	13419	8458	21877	13419	8458	8267	6323	1955	152	3197	1983	0	0	0	0	0	0	0	0	0		
トレーニング室	項目		団体利用												個人利用								
	団体・個人合計			団体合計												個人合計							
	区分	総合計	一般	小人	合計		平日		土曜		日・祝		人数	合計		平日		土曜		日・祝			
	早朝	8242	8209	33	8242	8209	33	4554	2	1492	27	2163	4	8242	8209	33	4554	2	1492	27	2163	4	
	A	9928	9870	58	9928	9870	58	5600	18	1768	30	2502	10	9928	9870	58	5600	18	1768	30	2502	10	
	B	8054	8031	23	8054	8031	23	4382	4	1441	6	2208	13	8054	8031	23	4382	4	1441	6	2208	13	
	C	10098	10032	66	10098	10032	66	5420	12	1875	29	2737	25	10098	10032	66	5420	12	1875	29	2737	25	
	D	9250	9201	49	9250	9201	49	5029	23	1600	10	2572	16	9250	9201	49	5029	23	1600	10	2572	16	
	E	10865	10779	86	10865	10779	86	6668	67	1704	7	2407	12	10865	10779	86	6668	67	1704	7	2407	12	
	F	11767	11731	36	11767	11731	36	9292	36	1399	0	1040	0	11767	11731	36	9292	36	1399	0	1040	0	
深夜	5116	5102	14	5116	5102	14	4355	14	747	0	0	0	5116	5102	14	4355	14	747	0	0	0		
小計	73320	72955	365	73320	72955	365	45300	176	12026	109	15629	80	73320	72955	365	45300	176	12026	109	15629	80		
プール	項目		団体利用												個人利用								
	団体・個人合計			団体合計												個人合計							
	区分	総合計	一般	小人	合計		平日		土曜		日・祝		人数	合計		平日		土曜		日・祝			
	早朝	17122	15420	1702	1993	1307	686	953	63	0	354	623	15129	14113	1016	8719	222	2538	362	2856	432		
	A	37405	32485	4920	2567	1929	638	1886	326	0	21	43	291	34838	30556	4282	18248	733	4774	1936	7534	1613	
	B	20736	18236	2500	4806	4406	400	4332	172	0	15	74	213	15930	13830	2100	7388	396	2457	663	3985	1041	
	C	19171	15935	3236	2775	2554	221	2546	142	0	0	8	79	16396	13381	3015	6981	778	2303	969	4097	1268	
	D	21577	13416	8161	5469	399	5070	394	5065	0	5	5	16108	13017	3091	5856	1193	2853	778	4308	1120		
	E	29291	14156	15135	13933	755	13178	755	13178	0	0	0	15358	13401	1957	7581	935	2178	407	3642	615		
	F	17470	16505	965	2384	2228	156	2228	156	0	0	0	15086	14277	809	10297	500	2010	215	1970	94		
深夜	8121	7950	171	1613	1603	10	1603	10	0	0	0	6508	6347	161	5138	112	1209	49	0	0			
小計	170893	134103	36790	35540	15181	20359	14697	19112	0	36	484	1211	135353	118922	16431	70208	4869	20322	5379	28392	6183		

総合計	合計人数			団体合計 人数	合計		平日		土曜		日・祝		個人合計 人数	合計		平日		土曜		日・祝	
	一般	小人	合計		一般	小人	一般	小人	一般	小人	一般	小人		一般	小人	一般	小人	一般	小人	一般	小人
	360,583	290,323	70,260	151,582	98,200	53,382	68,414	44,236	11,762	2,029	18,024	7,117	209,001	192,123	16,878	115,716	5,109	32,357	5,491	44,050	6,278

※一般：高校生以上

※小人：中学生以下

様式5 種目別利用者数

平成30年4月1日～平成31年3月31日

西スポーツセンター

作成日

2019/05/15

種目	団体数	団体人数			個人人数			計
		一般	小人	小計	一般	小人	小計	
バドミントン	224	2,634	25	2,659	154	69	223	2,882
卓球	130	1,894	0	1,894	45	8	53	1,947
バレーボール	124	1,968	362	2,330	8	5	13	2,343
バスケットボール	402	6,240	3,599	9,839	0	0	0	9,839
体操・エアロビクス	1,466	29,517	8,119	37,636	0	0	0	37,636
武道	211	1,931	2,632	4,563	0	0	0	4,563
ウェイトリフティング	0	0	0	0	18	0	18	18
トレーニング	0	0	0	0	72,965	367	73,332	73,332
弓道	0	0	0	0	0	0	0	0
ダンス	1,541	16,842	6,705	23,547	175	28	203	23,750
水泳	2,503	15,200	20,366	35,566	118,758	16,401	135,159	170,725
インラインスケート	0	0	0	0	0	0	0	0
フットサル	731	8,528	2,587	11,115	0	0	0	11,115
テニス	48	26	1,039	1,065	0	0	0	1,065
ウォーキング	1	1	10	11	0	0	0	11
その他スポーツ	1,734	13,419	7,938	21,357	0	0	0	21,357
合計	9,115	98,200	53,382	151,582	192,123	16,878	209,001	360,583

※一般：高校生以上

※小人：中学生以下

様式6 利用状況表(総括)

平成30年4月1日～平成31年3月31日

平日

231

土曜

48

日・祝

67

西スポーツセンター

作成日

2019/5/7

項目	区分	利用コマ数																				人数								
		稼働率			団体												個人					団体				個人				
		利用可能 コマ数	利用コマ数	稼働率	一般						優先						個人					団体				個人				
					曜日			減免状況(コマ)			曜日			減免状況(コマ)			曜日													
平日	土曜	日・祝	無し	1/2	全額	平日	土曜	日・祝	無し	1/2	全額	平日	土曜	日・祝	合計	合計人数	団体数	平日	土曜	日・祝	合計	平日	土曜	日・祝	合計					
メイ ン ア リ ー ナ	早期	346	177	51%	45	0	56	100	1	0	0	48	4	50	1	1	22	0	2	24	2,408	153	379	1,065	885	2,329	67	0	12	79
	A	346	304	88%	121	0	38	157	1	1	57	48	28	116	16	1	11	0	1	12	7,686	292	3,663	1,608	2,342	7,613	66	0	7	73
	B	346	320	92%	105	48	39	191	0	1	101	0	24	108	16	1	2	0	1	3	8,721	317	5,915	584	2,213	8,712	7	0	2	9
	C	346	328	95%	110	47	44	200	1	0	98	1	19	103	14	1	7	0	2	9	8,131	319	5,460	627	2,007	8,094	29	0	8	37
	D	346	323	93%	56	44	42	141	1	0	148	2	20	154	15	1	7	1	3	11	8,918	312	6,345	581	1,946	8,872	31	4	11	46
	E	346	334	97%	110	17	59	184	2	0	102	28	7	131	6	0	9	1	1	11	7,046	323	5,102	779	1,120	7,001	41	2	2	45
	F	346	336	97%	219	46	64	329	0	0	0	0	0	0	0	0	5	1	1	7	4,153	329	2,716	544	858	4,118	27	6	2	35
	深夜	279	258	92%	69	1	0	70	0	0	139	47	0	186	0	0	2	0	0	2	3,216	256	2,437	775	0	3,212	4	0	0	4
小計	2,701	2,380	88%	835	203	342	1,372	6	2	645	174	102	848	68	5	65	3	11	79	50,279	2,301	32,017	6,563	11,371	49,951	272	12	44	328	
サ ブ ア リ ー ナ	早期	346	162	47%	78	47	35	160	0	0	0	2	2	0	0	0	0	0	0	0	1,639	162	599	575	465	1,639	0	0	0	0
	A	346	308	89%	156	46	41	243	0	0	52	0	13	62	2	1	0	0	0	0	5,192	308	3,267	819	1,106	5,192	0	0	0	0
	B	346	343	99%	35	0	25	60	0	0	196	48	39	280	2	1	0	0	0	0	13,838	343	10,214	2,074	1,550	13,838	0	0	0	0
	C	346	307	89%	152	47	55	254	0	0	46	0	7	50	2	1	0	0	0	0	4,815	307	3,485	389	941	4,815	0	0	0	0
	D	346	283	82%	75	48	60	183	0	0	97	0	3	99	1	0	0	0	0	0	5,229	283	3,644	402	1,183	5,229	0	0	0	0
	E	346	319	92%	166	44	52	262	0	0	56	1	0	57	0	0	0	0	0	0	6,081	319	5,107	271	703	6,081	0	0	0	0
	F	346	298	86%	140	46	59	245	0	0	53	0	0	53	0	0	0	0	0	0	5,292	298	4,015	330	947	5,292	0	0	0	0
	深夜	279	239	86%	48	16	0	64	0	0	175	0	0	175	0	0	0	0	0	0	2,128	239	1,903	225	0	2,128	0	0	0	0
小計	2,701	2,259	84%	850	294	327	1,471	0	0	675	49	64	778	7	3	0	0	0	0	44,214	2,259	32,234	5,085	6,895	44,214	0	0	0	0	
研 修 室	早期	346	87	25%	22	28	34	84	0	0	0	3	2	1	0	0	0	0	0	0	438	87	23	106	309	438	0	0	0	0
	A	346	307	89%	60	37	40	137	0	0	157	0	13	160	10	0	0	0	0	0	3,441	307	2,367	220	854	3,441	0	0	0	0
	B	346	309	89%	36	38	44	118	0	0	175	2	14	181	10	0	0	0	0	0	3,966	309	2,582	181	1,203	3,966	0	0	0	0
	C	346	286	83%	119	39	38	196	0	0	72	3	15	78	10	2	0	0	0	0	2,993	286	1,575	264	1,154	2,993	0	0	0	0
	D	346	255	74%	111	42	38	191	0	0	49	2	13	51	9	4	0	0	0	0	4,040	255	2,751	292	997	4,040	0	0	0	0
	E	346	314	91%	121	1	49	171	0	0	93	44	6	137	6	0	0	0	0	0	4,138	314	2,961	737	440	4,138	0	0	0	0
	F	346	288	83%	147	44	40	231	0	0	54	3	0	50	0	7	0	0	0	0	1,992	288	1,521	248	223	1,992	0	0	0	0
	深夜	279	207	74%	183	23	0	206	0	0	1	0	0	1	0	0	0	0	0	0	869	207	810	59	0	869	0	0	0	0
小計	2,701	2,053	76%	799	252	283	1,334	0	0	601	54	64	660	46	13	0	0	0	0	21,877	2,053	14,590	2,107	5,180	21,877	0	0	0	0	
ト レ ー ニ ン グ 室	早期	346	346	100%	0	0	0	0	0	0	0	0	0	0	0	0	231	48	67	346	8,242	0	0	0	0	0	4,556	1,519	2,167	8,242
	A	346	346	100%	0	0	0	0	0	0	0	0	0	0	0	0	231	48	67	346	9,928	0	0	0	0	0	5,618	1,798	2,512	9,928
	B	346	346	100%	0	0	0	0	0	0	0	0	0	0	0	0	231	48	67	346	8,054	0	0	0	0	0	4,386	1,447	2,221	8,054
	C	346	346	100%	0	0	0	0	0	0	0	0	0	0	0	0	231	48	67	346	10,098	0	0	0	0	0	5,432	1,904	2,762	10,098
	D	346	346	100%	0	0	0	0	0	0	0	0	0	0	0	0	231	48	67	346	9,250	0	0	0	0	0	5,052	1,610	2,588	9,250
	E	346	346	100%	0	0	0	0	0	0	0	0	0	0	0	0	231	48	67	346	10,865	0	0	0	0	0	6,735	1,711	2,419	10,865
	F	346	346	100%	0	0	0	0	0	0	0	0	0	0	0	0	231	48	67	346	11,767	0	0	0	0	0	9,328	1,399	1,040	11,767
	深夜	279	279	100%	0	0	0	0	0	0	0	0	0	0	0	0	231	48	0	279	5,116	0	0	0	0	0	4,369	747	0	5,116
小計	2,701	2,701	100%	0	0	0	0	0	0	0	0	0	0	0	0	1,848	384	469	2,701	73,320	0	0	0	0	0	0	45,476	12,135	15,709	73,320
ブ ル	早期	2,076	2,076	100%	42	0	3	45	0	0	204	0	96	298	0	2	1,140	288	303	1,731	17,122	345	1,016	0	977	1,993	8,941	2,900	3,288	15,129
	A	2,076	2,076	100%	114	0	4	107	11	0	110	2	30	142	0	0	1,162	286	368	1,816	37,405	260	2,212	21	334	2,567	18,981	6,710	9,147	34,838
	B	2,076	2,076	100%	190	0	4	190	4	0	114	2	30	146	0	0	1,082	286	368	1,736	20,736	340	4,504	15	287	4,806	7,784	3,120	5,026	15,930
	C	2,076	2,076	100%	114	0	4	106	12	0	100	0	8	108	0	0	1,172	288	390	1,850	19,171	226	2,688	0	87	2,775	7,759	3,272	5,365	16,396
	D	2,076	2,076	100%	51	0	4	40	15	0	289	0	2	291	0	0	1,046	288	396	1,730	21,577	346	5,459	0	10	5,469	7,049	3,631	5,428	16,108
	E	2,076	2,076	100%	33	0	4	33	4	0	379	0	0	379	0	0	974	288	398	1,660	29,291	416	13,933	0	0	13,933	8,516	2,585	4,257	15,358
	F	2,076	2,076	100%	182	0	4	184	2	0	96	0	0	96	0	0	1,108	288	398	1,794	17,470	282	2,384	0	0	2,384	10,797	2,225	2,064	15,086
	深夜	1,674	1,674	100%	113	0	0	113	0	0	174	0	0	174	0	0	1,099	288	0	1,387	8,121	287	1,613	0	0	1,613	5,250	1,258	0	6,508
小計	16,206	16,2																												

様式7

施設名 横浜市西スポーツセンター

託児事業実績報告

平成30年4月1日～平成31年3月31日

平成31年4月12日

No.	事業内容	対象年齢	場所	回数	託児利用料 (1人/時間)	託児利用 人数※1	合計(円) ※2	託児依頼先 ※3	延べ託児 従事者数
1	火曜日 託児	2歳～未就学児	4階ギャラリー	45	500円	88	44,000	特定非営利活動法人 はぐっと	81
2	水曜日 託児	2歳～未就学児	4階ギャラリー	46	500円	83	41,500	特定非営利活動法人 はぐっと	83
3	木曜日 託児	2歳～未就学児	4階ギャラリー	48	500円	110	55,000	特定非営利活動法人 はぐっと	84
4	金曜日 託児	2歳～未就学児	4階ギャラリー	44	500円	94	47,000	特定非営利活動法人 はぐっと	82

※1 開催当日、託児を利用した実人数（出席者）

※2 託児利用料は1期分を一括前納のため、合計金額は「申込者数×単価×回数」

※3 依頼先団体の正式名称を記入

様式8 教室別参加者数

平成30年04月01日～平成31年03月31日

西スポーツセンター

作成日

2019/04/10

教室名	定期/当日	回数	一般	小人	総合計
カラダメイクフローヨガ	当日	33	478	0	478
バタフライ初級	当日	33	201	0	201
水中ウォーキング	当日	49	105	0	105
朝の体操	定期	48	968	0	968
大人のバレエパーレッスン	当日	47	524	0	524
親子バレエ	定期	46	202	203	405
からだいきいきメンテナンス	当日	49	825	0	825
シヴァナンダヨーガ初級(火)	定期	48	411	0	411
ピラティスストレッチ	定期	49	1,200	0	1,200
クロール初級・中級	定期	48	1,079	23	1,102
火曜アクアピクス	定期	48	472	18	490
社交ダンス初級	定期	48	707	0	707
社交ダンス中級	定期	48	1,185	0	1,185
フラダンス入門	定期	46	552	0	552
キッズ機械体操スクール	定期	48	0	383	383
ジュニア機械体操スクール	定期	48	0	887	887
ジュニアバスケット① (1~3)	定期	48	0	615	615
ジュニアバスケット② (4~6)	定期	48	0	961	961
キッズ空手	定期	47	0	334	334
ジュニア空手	定期	47	0	272	272
火曜ジュニアスイム	定期	48	0	2,061	2,061
火曜スイミングスクール	定期	48	0	1,101	1,101
四泳法初級中級	定期	48	726	0	726
四泳法上級	定期	48	654	0	654
マスターズ	定期	48	636	0	636
背泳ぎ初級	当日	51	254	0	254
エアロピクス初級	当日	51	672	0	672
なかよし体操②	定期	50	431	405	836
かんたんピラティス	定期	50	1,562	0	1,562
水曜ヨーガ	定期	50	1,284	0	1,284
水曜アクアピクス	定期	50	1,498	31	1,529
水中健康歩行	定期	50	1,423	0	1,423
水彩画	定期	19	179	0	179
水彩色鉛筆画	定期	19	135	0	135
歌声健康①②	当日	23	966	0	966
水曜らくらく体操	定期	50	1,874	0	1,874
キッズたいいく塾(かけこ編)	定期	50	0	931	931
キッズたいいく塾	定期	50	0	920	920

教室名	定期/当日	回数	一般	小人	総合計
水曜キッズスイム	定期	50	0	1,097	1,097
水曜キッズスイミングスクール	定期	50	0	1,149	1,149
水曜ジュニアスイム	定期	50	0	2,421	2,421
水曜ジュニアスイミングスクール	定期	50	0	1,806	1,806
キッズサッカー	定期	50	0	398	398
ジュニアサッカー	定期	50	0	1,281	1,281
キッズHIPHOP	定期	50	0	885	885
ジュニアHIPHOP	定期	50	0	1,484	1,484
水曜ZUMBA	当日	39	421	0	421
オリジナルエアロ	当日	10	84	0	84
水曜ピラティス	定期	50	763	0	763
インナーシェイプヨガ	当日	43	370	0	370
クロール初中級	当日	51	346	0	346
平泳ぎ初級	当日	49	265	0	265
木曜アクアピクス	定期	48	950	0	950
卓球	定期	44	739	0	739
木曜ヨーガ①	定期	48	549	0	549
木曜ヨーガ②	定期	48	1,818	29	1,847
木曜昼ZUMBA	当日	49	1,285	0	1,285
絵手紙	定期	40	342	0	342
木曜キッズスイム	定期	48	0	714	714
木曜キッズスイミングスクール	定期	48	0	802	802
木曜ジュニアスイミングスクール	定期	48	0	2,038	2,038
育成クラス		21	0	247	247
キッズ器械体操	定期	48	0	927	927
ジュニア器械体操	定期	48	26	1,418	1,444
キッズチアダンス	定期	48	0	1,184	1,184
ジュニアチアダンス	定期	48	0	1,395	1,395
エンジョイバスケットボール	当日	49	931	0	931
リフレッシュワークアウト	当日	49	273	0	273
クロール初心者	当日	49	288	0	288
親子英語TODDER	定期	46	229	230	459
親子英語BABY	定期	46	213	214	427
なかよし体操①	定期	48	485	485	970
キッズプレ体操&エクササイズ	定期	44	560	553	1,113
気功太極拳	定期	43	1,401	0	1,401
姿勢デザイン	定期	40	133	0	133
リンパボディメンテナンス	当日	48	918	0	918
ベリーダンス	定期	47	339	0	339
金曜らくらく体操	定期	47	840	0	840

教室名	定期/当日	回数	一般	小人	総合計
キッズバレエ	定期	48	0	488	488
キッズバレエスクール	定期	48	0	487	487
ジュニアバレエスクール	定期	48	0	679	679
ジュニアバレエ	定期	48	0	734	734
金曜キッズスイム	定期	48	0	530	530
金曜キッズスイミングスクール	定期	48	0	785	785
金曜ジュニアスイム	定期	48	0	2,183	2,183
金曜スイミングスクール	定期	48	0	1,991	1,991
フラダンス初級	定期	46	308	0	308
MEC	当日	48	275	0	275
エンジョイフットサル	当日	23	309	0	309
エンジョイハンドボール	当日	21	135	6	141
ジュニアショートテニス①	定期	48	0	465	465
ジュニアショートテニス②	定期	48	0	591	591
生活習慣病予防改善	定期	48	1,589	0	1,589
ボディウエイト&ピラティス	当日	48	1,091	0	1,091
土曜ヨガ	定期	47	964	0	964
シヴァナンダヨガ初級	当日	46	453	0	453
シヴァナンダヨガ中級	当日	46	323	0	323
土曜フットサルクリニック	当日	47	761	0	761
西スポ競泳部	定期	48	346	618	964
日曜エキサイトパンチ&キック	当日	24	380	0	380
マラソン教室	当日	34	176	0	176
短期キッズスイム	当日	19	0	415	415
短期ジュニアスイム	当日	19	0	388	388
イベント	当日	22	718	671	1,389
イベントカルチャー	当日	7	109	48	157
イベント(短期以外プール)	当日	7	166	149	315
バスケットボールクリニック	当日	19	198	0	198
土曜ミニバス①	当日	27	0	326	326
土曜ミニバス②	当日	26	0	246	246
日曜ヨガ	当日	16	240	0	240
大人のアクロバット	当日	18	189	0	189
EASYダンスレッスン	当日	27	122	0	122
ランニング教室(大野)	当日	14	84	0	84
ファイトフィット&コア	当日	6	59	0	59
東小チャレンジ教室	当日	1	32	0	32
合計		4,795	44,798	41,702	86,500

※一般：高校生以上

※小人：中学生以下

収支決算書

1 総括表

(1)収入

(円、税込み)

項 目	第1四半期 決算額	第2四半期 決算額	第3四半期 決算額	第4四半期 決算額	小計	予算	予算 達成率	備考
①指定管理料	17,223,000	22,976,000	27,946,000	21,555,000	89,700,000	89,700,000	100.0%	
②施設運営収入 (A)	42,378,580	36,282,630	31,750,838	24,252,740	134,664,788	123,830,000	108.7%	
項目	利用料金収入	15,440,930	15,969,390	12,692,040	12,989,670	57,092,030	53,803,000	106.1%
	利用料金収入(駐車場)	1,851,950	1,895,500	1,521,900	1,526,900	6,796,250	6,843,000	99.3%
	スポーツ教室等事業収入	24,656,560	18,208,600	17,306,358	9,547,530	69,719,048	61,981,000	112.5%
	文化系教室収入	280,140	180,640	173,540	128,140	762,460	886,000	86.1%
	託児事業収入	41,000	28,500	57,000	60,500	187,000	227,000	82.4%
	広告業務収入	108,000	0	0	0	108,000	90,000	120.0%
	その他	0	0	0	0	0	0	#DIV/0!
③自主事業による収入	8,872,879	9,788,251	8,588,137	7,409,048	34,658,315	28,800,000		
項目	スポーツ教室等事業(時間外)	2,044,750	1,509,340	1,433,280	930,340	5,917,710	6,157,000	96.1%
	飲食事業(自動販売機)	622,440	1,148,482	906,259	966,073	3,643,254	4,351,000	83.7%
	物販事業(レンタル含む)	2,193,513	2,186,145	1,238,784	1,241,523	6,859,965	5,430,000	126.3%
	利用料金収入(時間外)	3,287,610	4,167,110	3,737,090	3,598,050	14,789,860	10,074,000	146.8%
	利用料金収入(駐車場)(時間外)	613,750	637,850	541,000	544,200	2,336,800	2,722,000	85.8%
	その他	110,816	139,324	731,724	128,862	1,110,726	66,000	1682.9%
合計(②+③)	51,251,459	46,070,881	40,338,975	31,661,788	169,323,103	152,630,000		

(2)支出

(円、税込み)

項 目	第1四半期 決算額	第2四半期 決算額	第3四半期 決算額	第4四半期 決算額	小計	予算	予算 達成率	備考
④維持管理運営費用 (B)	60,696,015	62,627,887	56,170,364	63,761,510	243,255,776	214,323,000		
項目	人件費	13,836,025	11,413,961	14,781,430	13,852,449	53,883,865	44,064,000	122.3%
	修繕費	3,415,068	3,720,384	841,266	511,920	8,488,638	5,400,000	157.2%
	設備管理費・保安警備費	4,508,868	4,424,412	4,733,508	4,617,819	18,284,607	18,073,000	101.2%
	備品購入費・消耗品費	4,287,972	2,120,348	846,798	897,117	8,152,235	6,318,000	129.0%
	外構・植栽管理費・廃棄物処理費	101,651	942,840	0	743,480	1,787,971	1,590,000	112.5%
	広報費・印刷製本費	0	0	0	10,000	10,000	2,160,000	0.5%
	光熱水費・燃料費	6,435,632	11,166,624	7,986,647	11,017,553	36,606,456	42,882,000	85.4%
	保険料	568,405	464,478	521,534	451,221	2,005,638	2,976,000	67.4%
	使用料・賃借料	3,619,599	2,999,559	3,239,043	3,154,155	13,012,356	11,488,000	113.3%
	委託料・謝金	23,456,505	24,907,094	22,858,290	23,271,845	94,493,734	72,937,000	129.6%
	公租公課	106,000	20,000	0	4,778,758	4,904,758	4,970,000	98.7%
	旅費	11,872	11,978	13,202	4,154	41,206	12,000	343.4%
	会議賄い費	0	0	0	0	0	0	0.0%
	通信運搬費	63,111	133,030	113,088	113,566	422,795	506,000	83.6%
	支払手数料	235,346	260,679	233,398	267,188	996,611	731,000	136.3%
	会費及び負担金	49,961	42,500	2,160	-14,840	79,781	216,000	36.9%
	事務経費本部分	0	0	0	0	0	0	#DIV/0!
その他	0	0	0	85,125	85,125	0	0.0%	
⑤自主事業による経費	6,211,320	7,285,668	6,137,389	6,788,905	26,423,282	28,007,000		
項目	スポーツ教室等事業(時間外)	1,467,742	1,663,451	1,703,160	1,710,073	6,544,426	5,294,000	123.6%
	飲食事業(自動販売機)	382,800	135,420	0	135,420	653,640	610,000	107.2%
	物販事業(レンタル含む)	1,759,499	1,268,030	989,979	620,500	4,638,008	4,908,000	94.5%
	その他	2,601,279	4,218,767	3,444,250	4,322,912	14,587,208	17,195,000	84.8%
合計(④+⑤)	66,907,335	69,913,555	62,307,753	70,550,415	269,679,058	242,330,000		

(3) 収支差額(自主事業除く)

(円、税込み)

項 目	第1四半期 決算額	第2四半期 決算額	第3四半期 決算額	第4四半期 決算額	小計	予算	備考
収支差額＝ (収入(①+②)－支出(④))	-1,094,435	-3,369,257	3,526,474	-17,953,770	-18,890,988	-793,000	

収支決算書

2 指定管理・収入の部

		内 訳	合計金額 (円、税込み)
合計	(A)		134,664,788
利用料金収入			57,092,030
項 目	団体利用(体育室)	室場利用料	11,566,550
	団体利用(研修室)	室場利用料	1,084,900
	個人利用	プール、トレーニング室、卓球・バドミントン利用	43,897,180
	付帯設備		543,400
利用料金収入(駐車場)		駐車料金	6,796,250
スポーツ教室等事業収入		参加料	69,719,048
文化系教室収入		参加料	762,460
託児事業収入		参加料	187,000
広告業務収入		自動販売機電子広告掲載料	108,000
その他			0

※ 必要に応じて小区分を設定しても構いません。

収支決算書

3 指定管理・支出の部

		積算内訳	合計金額 (円、税込み)
合計	(B)		243,255,776
項 目	人件費	・常勤職員 5名 ・アルバイト 32名	53,883,865
	(給与・賃金)	職員給与、アルバイト賃金	37,376,309
	(職員手当)	通勤手当 ほか	10,525,098
	(福利厚生費)	社会保険料、健康診断費	4,550,509
	(給付費)	勤労者福祉共済掛金	36,000
	(勤労者福祉共済掛金)		
	(退職給付引当金繰入額)		1,395,949
	修繕費		8,488,638
	(駐車場に係るもの)		260,280
	(その他)		8,228,358
	設備管理費	総合設備管理業務委託等	16,881,687
	保安警備費	警備業務委託	1,402,920
	備品購入費		2,698,336
	消耗品費	事務・衛生用品等	5,453,899
	(駐車場に係るもの)		182,068
	(その他)		5,271,831
	外構・植栽管理費	植栽・樹木管理委託	1,323,000
	廃棄物処理費	ごみルート回収費用	464,971
	広報費		0
	印刷製本費	教室募集チラシ等印刷	10,000
	光熱水費		36,606,456
	(電気)		14,682,258
	(ガス)		10,418,872
	(水道)		11,505,326
	燃料費		0
	保険料	施設賠償保険、スポーツ教室用傷害保険	2,005,638
	(施設賠償責任保険)		69,670
	(火災保険・自動車保険)		0
	(その他)	スポーツ傷害保険	1,935,968
	使用料・賃借料	教室施設利用料、トレーニングマシンリース 等	13,012,356
	(市への支払)		0
	(リース料)	券売機、パソコン、複合機、トレーニングマシン、ロッカー	4,592,476
	(その他)	教室施設利用料、各種サーバルレンタル、AEDレンタル	8,419,880
委託料	駐車場管理業務、集配金業務、教室指導業務 等	77,532,326	
(駐車場に係るもの)	管理運営業務(シルバー人材)	6,677,673	
(その他)	プール監視業務、教室指導業務、現金集配業務、機器メンテナンス	70,854,653	
謝金	教室指導謝金 等	16,961,408	
公租公課費		4,904,758	
(事業所税)		256,850	
(消費税)	仮受消費税と仮払消費税の差額	4,521,508	
(印紙税)		126,400	
(その他)			
旅費	交通費	41,206	
会議滞在費		0	
通信運搬費	電話代、インターネット通信費	422,795	
支払手数料	振込手数料 等	996,611	
会費及び負担金		79,781	
(職員等研修費)	救急講習費	42,781	
(その他)	暴力追放センター賛助会費	37,000	
事務経費本部分		0	
その他	バスケットボールリング改修	85,125	

収支決算書

4 自主事業・収入の部

		内 訳	合計金額 (円、税込み)
合計			34,658,315
項 目	スポーツ教室等事業(時間外)		5,917,710
	飲食事業	自動販売機飲料販売料収入	3,643,254
	物販事業	体育用具販売 レンタル	6,859,965
	利用料金収入(時間外)	体育室利用料 個人利用料	14,789,860
	利用料金収入(駐車場)(時間外)	駐車料金	2,336,800
	その他	横浜マラソン受託事業、派遣指導、姿勢測定会参加料	1,110,726

※ 必要に応じて小区分を設定しても構いません。

収支決算書

5 自主事業・支出の部

		内 訳	合計金額 (円、税込み)
合計			26,423,282
項 目	スポーツ教室等事業(時間外)	報償費 保険料 施設使用料	6,544,426
	飲食事業	目的外使用料、電気代	653,640
	物販事業	販売物販仕入 レンタル用品購入	4,638,008
	利用料金(時間外)	スタッフ賃金 光熱水費	13,044,012
	利用料金(駐車場)(時間外)		704,665
	その他	横浜マラソン受託事業経費、派遣指導事業交通費、測定事業経費	838,531

※ 必要に応じて小区分を設定しても構いません。

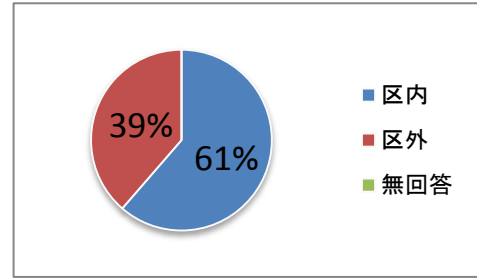
平成30年度 第2四半期 横浜市西スポーツセンター 利用者満足度評価

■ 属性

n=88

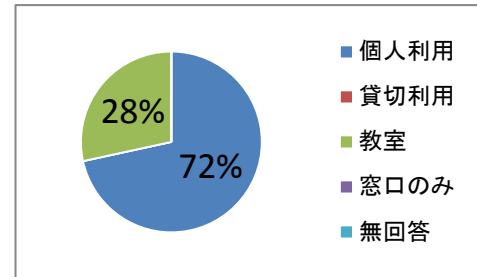
今日は、どちらからいらっしゃいましたか

区内	区外	無回答
54	34	0



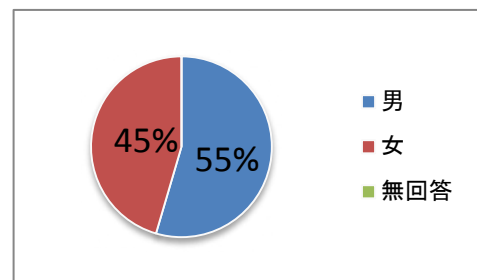
どのようなご用件でいらっしゃいましたか

個人利用	貸切利用	教室	窓口のみ	無回答
63	0	25	0	0



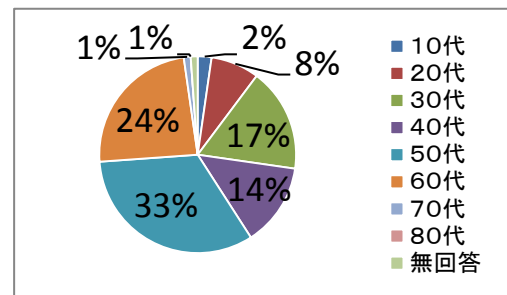
よろしければ、性別を教えてください

男	女	無回答
48	40	0



よろしければ、年代を教えてください

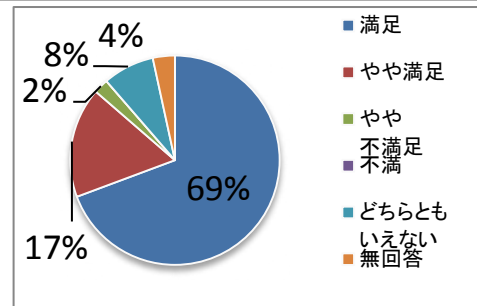
10代	20代	30代
2	7	15
40代	50代	60代
12	29	21
70代	80代	無回答
1	0	1



■ 満足度調査

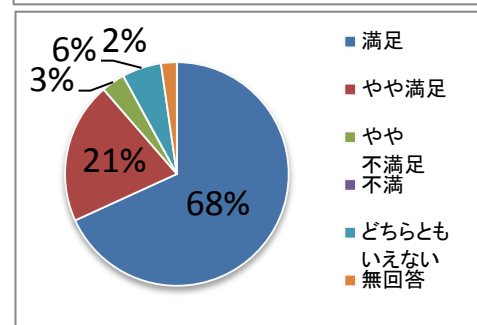
スタッフのあいさつ

満足	やや満足	やや不満足	不満	どちらともいえない	無回答
61	15	2	0	7	3



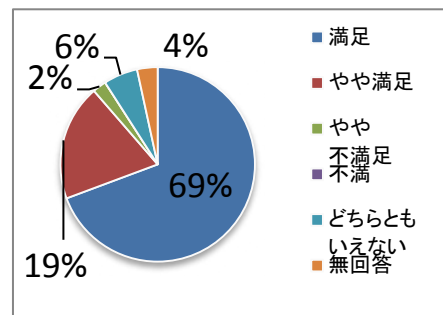
スタッフの身だしなみ

満足	やや満足	やや不満足	不満	どちらともいえない	無回答
60	18	3	0	5	2



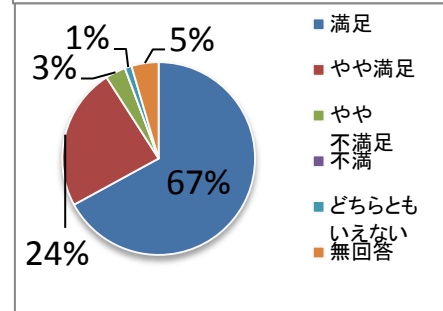
スタッフの「言葉づかい」のていねいさ

満足	やや満足	やや不満足	不満	どちらともいえない	無回答
61	17	2	0	5	3



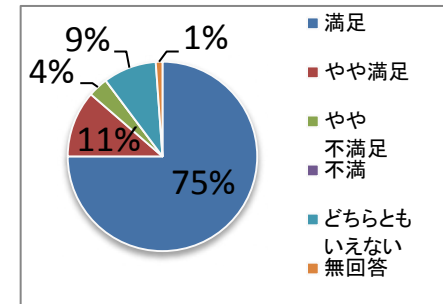
スタッフの話を聞く態度

満足	やや満足	やや不満足	不満	どちらともいえない	無回答
59	21	3	0	1	4



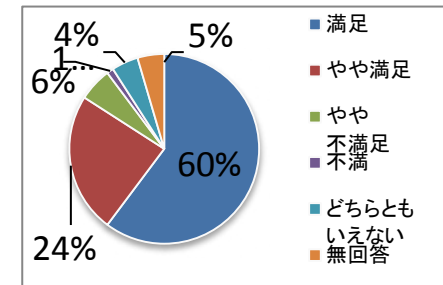
スタッフの「説明」のわかりやすさ

満足	やや満足	やや不満足	不満	どちらともいえない	無回答
66	10	3	0	8	1



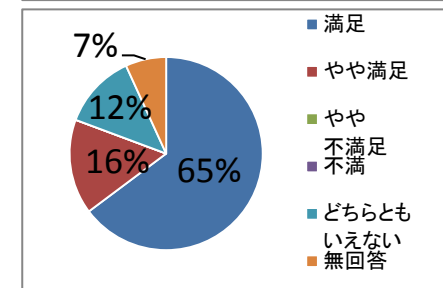
館内の清掃状況・整理整頓

満足	やや満足	やや不満足	不満	どちらともいえない	無回答
53	21	5	1	4	4



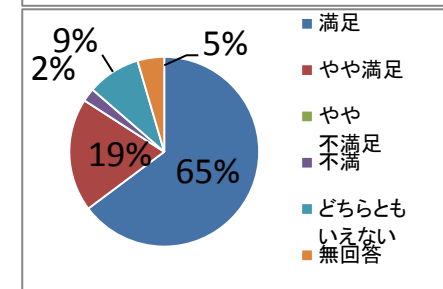
館内案内表示のわかりやすさ

満足	やや満足	やや不満足	不満	どちらともいえない	無回答
57	14	0	0	11	6



プライバシーへの配慮

満足	やや満足	やや不満足	不満	どちらともいえない	無回答
57	17	0	2	8	4



全体的な満足度

満足	やや満足	やや不満足	不満	どちらともいえない	無回答
56	16	2	2	7	5

