

令和 2 年度

横浜市西スポーツセンター

事業計画書

公益財団法人横浜市スポーツ協会

目次

1	基本方針	3
2	運営実施体制・職員配置について	3
3	施設の平等・公平な利用の確保について	4
4	施設の効用の最大限発揮について	4
5	施設管理について	8
6	安全管理について	10
7	地域との協力について	11
8	モニタリング計画について	12
9	管理運営経費について	12

令和2年度 横浜市西スポーツセンター事業計画書

1 管理運営の基本方針

(1) 5つの基本方針

私たちスポーツ協会は、施設の設置目的と理念、特徴、取り巻く環境、行政施策などを踏まえ、「区民・お客様」「西区」「指定管理者」の3つの視点から西スポーツセンター管理運営の5つの基本方針を策定しました。

- 基本方針① 新たなサービスを創出し、お客様が満足する施設運営をします
- 基本方針② 西区の健康づくりの取組と連動した施設運営をします
- 基本方針③ 地域と協力・連携したスポーツ振興事業等に取り組みます
- 基本方針④ 環境保護に配慮した安全安心快適な施設運営をします
- 基本方針⑤ 社会的責任活動に積極的に取り組みます

基本方針は、管理運営に係る全てのスタッフに浸透させ、どんな場面でもこの基本方針に立ち返ることで、次の目標を達成します。

(2) 令和2年度西スポーツセンター数値目標

- 延利用者数 331,000 人
- 利用料金収入 63,877,000 円
- 教室参加料収入 69,289,000 円
- 健康増進プログラムの実施 年間 3,000 回以上

(3) 令和2年度の重点項目

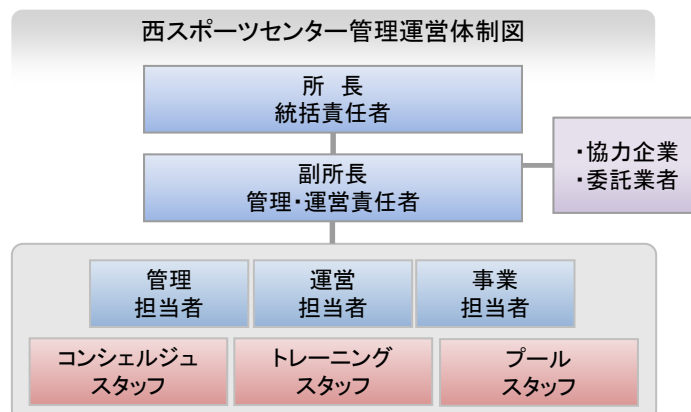
西スポーツセンターの基本方針に沿って、令和2年度は次の業務に重点的に取り組みます。

- ア 施設価値を高めるスポーツ・健康づくり拠点としての取組
- イ 東京 2020 オリンピック・パラリンピック機運醸成

2 運営実施体制・職員配置について

私たちはスポーツ協会の総合力を活かして、安全かつ効率的な管理運営体制を構築します。また、専門性を要する設備維持管理業務は、安全・確実にを行うために、豊富な実績と高い能力を有する専門業者に業務を委託します。

(1) 西スポーツセンターの管理運営体制



職務	人数	有する資格等
統括責任者(所長)	1	防火管理者、体育施設管理士ほか
運営責任者(副所長)	1	サービス介助士、健康運動指導士ほか
管理担当	1	応急手当普及員
運営担当	1	応急手当普及員
事業担当	1	応急手当普及員
コンシェルジュスタッフ	1日9名	普通救命 他
トレーニング室スタッフ	1日3名	普通救命 他
プールスタッフ	1日9名	水上安全救助員 他

※プール内の人数が多い(50人以上)時や繁忙期などは、プールサイドを3名監視とし、責任者を含め4名体制とします。

(2) 研修計画

下記の研修を実施します。

研修名	対象	日程
心肺蘇生・AED 操作研修	全スタッフ	4月
ノーマライゼーション研修	全スタッフ	5月
人権研修	全スタッフ	5月
個人情報保護研修	全スタッフ	6月
公共サービス従事者研修(条例解釈、コンプライアンス)	全スタッフ	6月
接遇研修	全スタッフ	5月
インストラクター研修	指導職員、スタッフ	隔月
マネジメント研修	主任・副主任	年1回
警備講習	プールスタッフ	随時

3 施設の平等・公平な利用の確保について

(1) 施設の平等・公平な利用の確保に向けた取組

- ア 公共サービス従事者研修の実施
- イ 人権啓発推進者の配置、人権研修の実施
- ウ 条例解釈勉強会の実施(利用許可に関する理解の徹底)

(2) 誰にでもやさしいサービスの提供

- ア 施設配置のサービス介助士によるノーマライゼーション研修を実施します
- イ 横浜市の子育て家庭応援事業『ハマハグ』スポットとして協力します
- ウ 受付に「筆談具」「老眼鏡」「コミュニケーションボード」を用意します
- エ 英語表記の施設利用案内やリーフレットを外国人のお客様へ配布します
- オ プールでは入水路として手すりのあるスロープ、歩行用コースを設けます

4 施設の効用の最大限発揮について

(1) 広報・利用促進計画

施設特性と周辺環境を最大限に活用し、お客様に魅力溢れるスポーツプログラムを提供し、スポーツに親しむ機会を増やします。

ア 広報計画

教室事業の募集開始時期を踏まえながら、紙媒体や各種ウェブサイトへの積極的な事業PR

など計画的な広報活動を展開します。また、効果的な広報ができていないかモニタリングします。

イ 利用促進策

- ・ 濱ともカードによる高齢者の利用促進

横浜市健康福祉局「優待施設利用促進事業」に協力し、65歳以上の方を対象に毎月5日・15日に、カード提示でトレーニング室の利用料金300円を100円割引きます。

- ・ ロビーの有効活用

東京2020オリンピック・パラリンピック開催への機運を高めるために、ロビーを有効活用したパネル展示等を行います。

- ・ 託児つき教室の実施

子育て世代のスポーツ教室参加者を対象に、託児サービスを実施します。

- ・ 回数券の販売

1回分のプレミアムをつけた回数券を引き続き販売します。

- ・ ウォーキングステーション

スポーツセンターを基点とした日本ウォーキング協会認定のコースを配布するほか、ロッカーの貸し出し等を行い、西区民の健康増進に寄与します。

- ・ タイムリーな空き情報等の提供

体育室の空き情報や駐車場の混雑予測は、館内掲示やホームページ等のインターネットで、随時情報提供します。インターネットでは、ホームページのほか、スマートフォン専用サイトやSNSを活用し、手軽に確認できるようにします。

(2) 教室計画

私たちは西区民のスポーツ実施率を高めるために、公益スポーツ団体の強みである多様目・多世代への豊富なプログラムによって教室事業を構成します。

西区の人口特性や区民アンケートの結果を受け、高齢者を対象とした健康づくり教室や介護予防・姿勢改善などの予防改善教室を実施します。また、育児がしやすく、子どもが健やかに育つ環境づくりについても目を向け、乳幼児や子育て世代を対象とした教室や託児事業を実施します。

■教室事業一覧(定期教室・当日受付教室・イベント)

	教室名	種別	対象	託児	期数	年間回数	曜日	時間区分	室場	募集人数	参加料 (1回あたり)
1	姿勢デザイン	事前	16歳以上		4	40	金	B	研修室	10	1,020
2	MEC	当日	16歳以上		4	49	金	C	研修室	10	1,500
3	朝の体操	事前	50歳以上		4	46	火	A	メイン	40	380
4	クロー初級・中級	事前	16歳以上		4	46	火	C	プール	35	930
5	水曜アクアピクス	事前	16歳以上		4	46	火	C	プール	34	930
6	社交ダンス初級	事前	16歳以上		4	46	火	C	サブ	40	610
7	社交ダンス中級	事前	16歳以上		4	46	火	C	サブ	40	610
8	フラダンス入門	事前	16歳以上		4	46	火	D	サブ	40	610
9	カワイ体育キッズ	事前	年中・年長		4	46	火	D	メイン	25	820
10	カワイ体育ジュニア	事前	小学生		4	46	火	D	メイン	35	820
11	バスケットボールクリニック1	事前	小学1～3年生		4	46	火	E	メイン	30	880
12	バスケットボールクリニック2	事前	小学4～6年生		4	46	火	E	メイン	30	880
13	水曜ジュニアスイム	事前	小学生・中学生		4	46	火	E	プール	65	930
14	水曜ジュニアスイミングスクール	事前	小学生・中学生		4	46	火	E	プール	50	1,230
15	四泳法初級・中級	事前	16歳以上		4	46	火	F	プール	30	930
16	四泳法上級	事前	16歳以上		4	46	火	F	プール	30	930
17	キッズ空手	事前	年少～小学1年生		4	46	火	E	研修室	20	820
18	ジュニア空手	事前	年長～小学6年生		4	46	火	E	研修室	20	820
19	氣功太極拳	事前	16歳以上		4	49	金	B	メイン	49	550
20	なかよし体操①	事前	45日～11か月と保護者		4	49	金	B	サブ	40	490
21	金曜らくらく体操	事前	50歳以上		4	49	金	C	メイン	40	380
22	キッズバレエ	事前	年少～年長		4	49	金	D	研修室	20	930
23	ジュニアバレエ	事前	小学生・中学生		4	49	金	E	研修室	20	930
24	金曜キッズスイム	事前	年少～年長		4	49	金	D	プール	42	930
25	金曜キッズスイミングスクール	事前	年少～年長		4	49	金	D	プール	36	1,230
26	金曜ジュニアスイム	事前	小学生・中学生		4	49	金	E	プール	65	930
27	金曜ジュニアスイミングスクール	事前	小学生・中学生		4	49	金	E	プール	50	1,230
28	ベリーダンス	事前	16歳以上	あり	4	49	金	B	研修室	15	660
29	ジュニアバレエスクール	事前	小学2年生～6年生		4	49	金	E	研修室	16	1,230
30	キッズバレエスクール	事前	年長～小学2年生		4	49	金	D	研修室	16	1,230
31	英語リズムク(仮)	事前	2歳～未就園児	あり	4	49	金	B	メイン	40	490
32	なかよし体操②	事前	1歳～1歳11か月と保護者		4	48	水	A	サブ	35	490
33	かんたんビラティス	事前	16歳以上		4	48	水	B	サブ	45	610
34	水曜ヨーガ	事前	16歳以上		4	48	水	B	サブ	45	610
35	水曜アクアピクス	事前	16歳以上		4	48	水	B	プール	34	930
36	水中健康歩行	事前	16歳以上		4	48	水	B	プール	34	930
37	水曜らくらく体操	事前	50歳以上		4	48	水	C	メイン	70	380
38	キッズたいいぐ①	事前	年少～年中		4	48	水	D	メイン	40	440
39	キッズたいいぐ②	事前	年中～年長		4	48	水	D	メイン	40	440
40	水曜キッズスイム	事前	年少～年長		4	48	水	D	プール	42	930
41	水曜キッズスイミングスクール	事前	年少～年長		4	48	水	D	プール	36	1,230
42	キッズサッカー	事前	年少～小学1年生		4	48	水	E	メイン	30	1,100
43	ジュニアサッカー	事前	小学2～6年生		4	48	水	E	メイン	30	1,100
44	HIPHOPビギナー	事前	年長～小学2年		4	48	水	E	サブ	30	550
45	HIPHOPアドバンス	事前	小学3～6年		4	48	水	E	サブ	35	550
46	水曜ジュニアスイム	事前	小学生・中学生		4	48	水	E	プール	65	930
47	水曜ジュニアスイミングスクール	事前	小学生・中学生		4	48	水	E	プール	50	1,230
48	水曜ZUMBA	当日	16歳以上		4	48	水	F	サブ	40	660
49	水曜ピラティス	事前	16歳以上		4	48	水	F	サブ	45	610
50	生活習慣病予防改善	事前	40歳以上		4	49	土	A	メイン	50	440
51	ボディウエイト&ピラティス	当日	16歳以上		4	49	土	B	サブ	40	550
52	土曜ヨーガ	事前	16歳以上		4	49	土	B	サブ	45	610
53	木曜ヨーガ	事前	16歳以上		4	48	木	A	研修室	15	610
54	ジュニアショートテニス1	事前	小学3～6年生		4	49	土	早朝	メイン	10	1,020
55	ジュニアショートテニス2	事前	小学3～6年生		4	49	土	早朝	メイン	10	1,020
56	フラダンス初級	事前	16歳以上		4	49	金	F	研修室	15	610
57	木曜アクアピクス	事前	16歳以上		4	48	木	A	プール	34	930
58	卓球	事前	16歳以上		4	44	木	B	メイン	24	770
59	木曜ヨーガ2	事前	16歳以上		4	48	木	B	サブ	45	610
60	ミニバス1	当日	小学1～3年生		4	49	土	E	メイン	30	820
61	ミニバス2	当日	小学4～6年生		4	49	土	E	メイン	30	820
62	バルクール教室1	当日	小学生		4	48	木	E	メイン	25	820
63	バルクール教室2	当日	小学4年～成人		4	48	木	E	メイン	25	820
64	キッズチアダンス	事前	年少～年長		4	48	木	D	サブ	30	550
65	ジュニアチアダンス1	事前	小学1～2年生		4	48	木	D	サブ	30	550
66	水彩画	事前	16歳以上		4	20	水	A	研修室	20	660
67	水彩色鉛筆画	事前	16歳以上		4	20	水	B	研修室	20	660
68	絵手紙	事前	16歳以上		4	40	木	B	研修室	20	550
69	イブニングヨガ初級	当日	16歳以上		4	49	土	E	研修室	15	550
70	イブニングヨガ中級	当日	16歳以上		4	49	土	E	研修室	15	660
71	水曜ZUMBA	当日	16歳以上	あり	4	46	火	B	サブ	40	660
72	モーニングヨガ	事前	16歳以上		4	46	火	A	メイン	40	610
73	親子バレエ	事前	3歳～未就学児と保護者	あり	4	46	火	B	研修室	15	930
74	大人の気軽なバレエパーレッスン	当日	16歳以上	あり	4	46	火	B	研修室	20	930
75	からだいきいきメンテナンス	あり	16歳以上	あり	4	46	火	B	サブ	40	550
76	リンパホィメンテナンス	当日	16歳以上	あり	4	49	金	B	サブ	40	550
77	エアロピクス初級	当日	16歳以上		4	48	水	A	サブ	40	660
78	エクササイズパンチ&キック	当日	16歳以上		4	23	日	B	サブ	40	550
79	四泳法基礎	事前	16歳以上		4	48	木	A	プール	30	930
80	木曜ZUMBA	当日	16歳以上		4	48	木	B	サブ	40	660
81	木曜キッズスイム	事前	未就学児		4	48	木	D	プール	42	930
82	木曜ジュニア育成クラス	事前	小学生～中学生		4	48	木	E	プール	15	930
83	木曜キッズスイミングスクール	事前	未就学児		4	48	木	D	プール	36	1,230
84	木曜ジュニアスイミングスクール	事前	小学生～中学生		4	48	木	E	プール	42	1,230
85	歌声健康①	当日	50歳以上		4	22	水	B	研修室	40	550
86	歌声健康②	当日	50歳以上		4	22	水	C	研修室	40	550
87	日曜ヨーガ	当日	16歳以上		4	23	日	B	サブ	40	550
88	ジュニアチアダンス2	事前	小学3～4		4	48	木	D	研修室	15	770
89	ジュニアチアダンス3	事前	小学5～中学生		4	48	木	D	研修室	15	770
90	ランニング教室	当日	16歳以上		4	24	-	B	屋外	20	1,020
91	マスターズ	事前	16歳以上		4	46	火	深夜	プール	20	930
92	エンジョイフットサル	当日	16歳以上		4	22	金	深夜	メイン	25	550
93	西スポ競泳部	事前	小学生以上		4	50	日	早朝	プール	35	930
94	大人のアクロバット	当日	16歳以上		4	25	火	深夜	メイン	30	820
95	バタフライ50	当日	16歳以上		4	48	月	早朝	プール	15	930
96	カラダメイクフローヨガ	当日	16歳以上		4	44	月	深夜	サブ	40	550
97	インナーシェイプヨガ/ファイトフィット&コア	当日	16歳以上		4	48	水	深夜	サブ	40	550
98	クロー初級中級	当日	16歳以上		4	48	水	深夜	プール	15	930
99	土曜フットサルクリニック	当日	16歳以上		4	49	土	深夜	メイン	20	770
100	エンジョイバスケットボール	当日	16歳以上		4	48	木	深夜	メイン	26	770
101	木曜ピラティス	当日	16歳以上		4	48	木	深夜	サブ	40	550
102	バスケットボールクリニック	当日	中学生以上		4	21	火	深夜	メイン	30	770
103	祝日イベント	当日	未就学児～成人		10		祝日	祝日	サブ	40	510
104	祝日プールイベント	当日	未就学児～成人		6		祝日	祝日	プール	20	930
105	短期教室(子ども向け)	事前	未就学児～小学生		4	3		春・夏・冬休み期間	メイン	40	3,060
106	短期水泳教室(子ども向け)	事前	未就学児～小学生		4	3		春・夏・冬休み期間	プール	20	3,060
107	親子たいそう	イベント	親子		20		金	A	研修室	15	550
108	ワークショップ	イベント	未就学児～成人		20		月	D	研修室	15	300～2,000

(3) お客様への支援策

お客様の利用目的を的確に汲み取り、適切な対応を素早く行うとともに、楽しく、安全に利用していただけるよう、次の支援策に取り組みます。

ア 団体・サークル活動への支援

指導者紹介、サークル設立に向けたアドバイスなどを行います。また、「横浜スポーツ・レクリエーションフェスティバル」において、ダンスや体操などで活動する地元スポーツサークルの成果発表の場を提供します。

イ トレーニング支援

・ 初回ご利用時の支援

インストラクターが健康状態やトレーニングの目的などを聞き、利用方法などを丁寧に説明します。また、希望されるお客様に対し、トレーニングメニューを作成します。

・ ショートプログラムの開催

トレーニング室のオープンスペースで 15 分程度のショートプログラムを開催します。インストラクターによるグループレッスンにより、トレーニングの継続を促します。

ウ Wi-Fi スポットの設置

館内に設置した Wi-Fi は、競技団体向けに大会ウェブ速報の活用を提案するなど、スポーツ会場として利便性の良い施設づくりを進めます。

エ お支払いの利便性向上

Suica・PASMO 等の電子マネーによる支払いのほか、インターネットによる教室参加申込では、クレジットによる支払いを可能とします。また、複数施設のご利用には、当スポーツ協会が管理するスポーツセンターの利用料金が一括精算できるようにします。

(4) 自主事業計画

ア 基本時間外・年末年始の拡大営業

月曜から土曜までの早朝（午前 7 時 30 分から）・夜間（午後 11 時まで）と日曜・祝日の早朝営業を実施します。スポーツ施設条例施行規則で定められている 12 月 28 日から翌年 1 月 4 日までの 8 日間の休館日を、12 月 29 日から翌年 1 月 4 日までの 7 日間とし、1 日間営業日を拡大します。

イ 飲食事業

引き続き、お客様ニーズをとらえた飲料自動販売機を設置します。自動販売機は電子マネー端末併設、災害用ベンダー機等を備えた機器を導入しています。

ウ 物販・レンタル事業

多様な種目で利用されるお客様に対し、魅力的な商品を揃えます。また、手軽にスポーツセンターで運動できるように、ラケット・シューズなどのスポーツ用具の貸し出しを行います。

エ 「スポーツ・レクリエーション・フェスティバル」開催

全市的に行われる「スポーツ・レクリエーション・フェスティバル」を区民・利用者還元イベントとして開催します。

オ 派遣事業の実施

西区民の健康志向を高め、活力ある明るい元気なまちにするため、地域に出向いた派遣事業を積極的に実施します。

カ スポーツ医科学に基づくサービスの実施

当スポーツ協会は、西スポーツセンターにおける健康増進施設及び指定運動療法施設の運営者として認定されています。令和 2 年度は、スポーツ医科学に基づく運動療法プログラムを実

施します。

キ パーソナルトレーニング

パーソナルトレーニングは、当協会オリジナルの姿勢測定プログラム等に基づき、お客様一人一人に合わせたトレーニングを指導します。

ク 東京 2020 オリンピック・パラリンピック機運醸成事業

東京 2020 オリンピック・パラリンピックが開催される契機に、区民の皆さまにスポーツの素晴らしさを伝える横浜市スポーツ協会の組織力を活かした機運醸成事業を実施します。

ケ 横浜マラソンチャレンジ枠事業

横浜マラソンを盛り上げるための一環として、横浜マラソンチャレンジ枠事業を開催します。

5 施設管理について

(1) 施設の点検計画

ア 日常点検

『日常点検チェックシート』に基づいて、点検項目と回数、ルート等を定め、職員が1日6回目視・触診等により行い、異常・不具合箇所、遺失物の早期発見に努めます。

イ 定期点検

施設の老朽化に伴い、建物・設備維持管理の品質保持のために、協力企業である設備維持管理業者に点検業務を委託します。定期点検の結果、不具合箇所が発見された場合は、西区地域振興課に至急報告します。

(2) 修繕計画

令和2年度実施する修繕計画は次のとおりです。基準額（税込550万円）を上回る見積額を伴う場合でも、コストバランスを考慮のうえで執行が可能と判断できる場合は、当スポーツ協会負担による修繕を検討します。

また、協力企業である設備維持管理業者と作成した中期修繕計画（3か年）にもとづき、お客様の安全・快適性を保つ修繕を行います。

予定する主な修繕	場所	内容
清澄剤注入装置修繕	プール	清澄剤注入装置の薬注ホース交換及びタンク清掃作業
電気室用空調機修繕	1階電気室	電気室用空調機の部品交換(更新)
冷温水発生機修繕	1階機械室	冷温水発生機冷却水コイルの薬品洗浄作業

(3) 清掃計画

予防清掃により汚損の発生頻度を少なくし、管理コスト縮減と快適性を保持します。

■ 日常清掃計画

清掃箇所	頻度
衛生設備(トイレ、更衣室、シャワー室等)の洗浄	1日3~6回
体育室	適宜(モップ清掃は1日6回)
ロビー、廊下、自動販売機周辺	1日1回以上
プール水底	1日1回以上
窓、鏡	適宜
器具倉庫、機械室	1日1回以上
事務室	適宜
出入りロマット	1日1回以上

■定期清掃計画

清掃箇所	内容	回数
床清掃(通常)	材質にあわせた清掃方法で汚れ箇所を重点的に実施する 洗淨(モルタル等): 除塵し、モップがけ 洗淨・ワックス(タイル部等): 除塵、ポリッシャー・ワックスがけ カーペット(カーペット部): シャンピングまたはクリーニング	4回/年
床定期清掃	通常清掃でワックス掛けを行っている部分の汚れ・ワックスをはく離する	1回/年
ガラス・鏡	洗剤にて汚れを落とし、水切りして拭き取る	4回/年
シャワー室壁面	壁面の汚れの除去、床面や排水溝のゴミの除去を行う。 年2回シャワーヘッドの分解清掃を実施する	12回/年
換気扇・ガラリ	付着したホコリ等を除去し、適切な換気能力を維持する	1回/年
プール内特別清掃	水槽内の水抜き時の清掃	1回/年

(4) 備品管理

「横浜市西スポーツセンター指定管理者 業務の基準」及び「横浜市西スポーツセンターの管理運営に関する基本協定書」に基づき、適正な管理を行い良好な状態に保ちます。

管理に際しては、横浜市が所有する備品（Ⅰ種）と自己の費用により購入又は調達した備品（Ⅱ種）を区別して帳票に記載します。

(5) 外構管理計画

外構の点検は、落ち葉清掃や害虫発生、マンホールや点字ブロックの浮きを1日2回以上実施し、状態を確認します。不具合や危険箇所を発見した場合は、直ちにフェンスなどの設置により「触れない」「近寄らない」などといった安全確保を行い、早急な対応を行いません。

(6) 植栽管理計画

日常的な植栽点検や建物周囲の落ち葉清掃は、外構点検に併せて行います。

樹木の剪定作業等は、高所作業や、専用薬剤の散布など高度な専門的技術を伴う施工が必要となるため、樹木管理を専門とする業者に当該作業を委託します。

■植栽管理業務

植栽管理	内容	実施月
中・高木剪定	樹木の育成状況により適宜選定を実施	7月
低木刈込	枝つめ・枝すかしを行う。樹木の基本の形を整え、余分な枝を取り除く	7月
ツリーサークル部	人力による除草を実施	7・9月
手取り除草	人力による除草を実施	9月
落葉高木剪定	樹木の育成状況により適宜剪定を実施	1月
藤棚	樹木の育成状況により適宜剪定・誘引を実施	1月

(7) 環境保全計画

環境保全行動を推進し温室効果ガスを削減します。

- お客様一人あたりのCO₂排出量「1.27kg」の目標の達成を目指します
- 施設正面入口でのグリーンカーテンの設置
- グリーン電力の購入

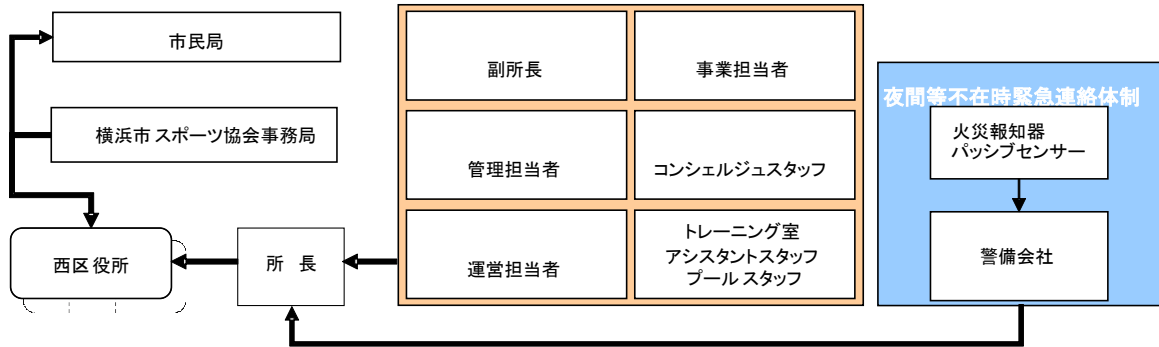
6 安全管理について

(1) 危機管理体制

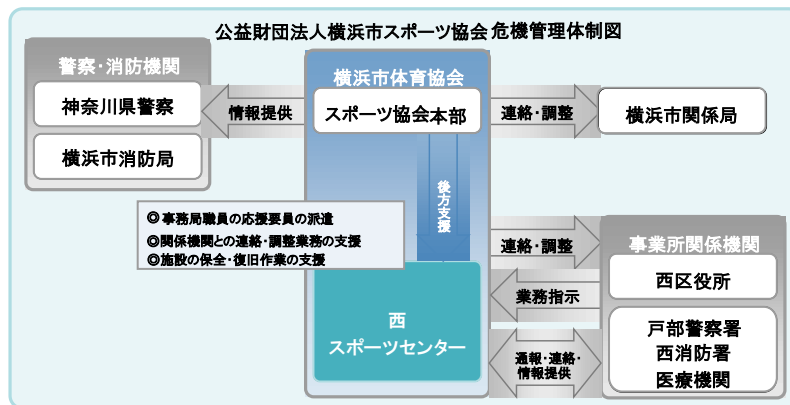
緊急時において迅速かつ効果的な対応を行うため、危機管理体制を確立します。

また、施設での緊急連絡体制とともにスポーツ協会全体の危機管理組織体制を確立し行動します。

■緊急時の連絡体制



■危機管理体制



(2) 日常安全管理

日常点検計画に基づき、施設巡回点検を実施します。また、消防計画に基づき自衛消防訓練として次の訓練を行います。

訓練計画	対象	内容
消火訓練(9月・1月)	全スタッフ	西消防署協力のもと火災を想定した訓練
参集訓練(9月)	常勤職員	当協会事務局本部と連携した職員参集訓練
避難誘導訓練(1月)	職員・アルバイト・外部講師	震度5強の地震を想定した訓練

(3) 緊急・救急体制及び通常時の体制

ア 急病人及び負傷者への対応

急病人や負傷者が発生した場合は、即時に現場に急行し初期対応します。重篤と判断した場合はレシーバーを用いて他の職員に救急車の要請を指示するとともに、必要に応じてAEDを持って来る旨を指示します。救急隊の到着まで、一次救命措置を行います。

イ 軽症者への対応

軽症者は、救護室等で応急処置を行った後、近隣病院などを紹介します。

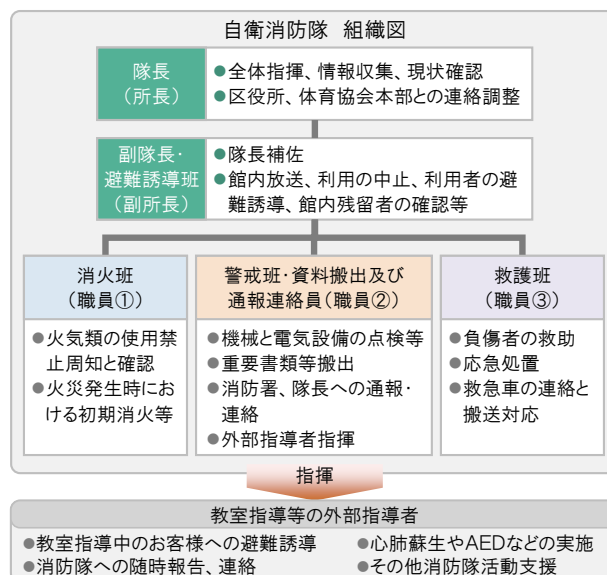
ウ 有資格者の配置と訓練

常勤職員は、横浜市消防長認定の応急手当普及員の資格取得者を配置し、西スポーツセンターに従事する全スタッフを対象に心肺蘇生法・AED操作研修を実施します。

(4) 災害発生時の体制と迅速な対応

「指定管理者災害対応マニュアル」及び「災害時等における施設利用の協力に関する協定」に基づき行動します。

また、災害時の万全な対応を可能とするために、西スポーツセンターの消防計画にもとづき、自衛消防隊を組織します。災害発生時は、自衛消防隊の各役割のもと、お客様の安全確保を第一に避難誘導や応急救護等の行動を迅速かつ的確に行います。



(5) 休館日・夜間（閉館後）警備体制

休館日・夜間の施設内外の警備は、外部からの建物内侵入を阻止するために、神奈川県公安委員会から認定を受けた警備業者による機械警備及び巡回警備を実施します。常時セットする機械警備での警戒に加え、夜間に1回の巡回を実施し、直接現場確認をするようにします。

巡回警備時には施錠の確認のほか、人の潜伏や火種がないかを特に注意します。

(6) 補償体制

建築物などの設備構造上の欠陥あるいは管理上の不備等に起因して、お客様に身体的傷害や財物損壊を与えた場合に備え、施設賠償責任保険に加入します。

■ 加入する施設賠償責任保険

保険種類	保険内容	補償限度額
施設賠償責任保険	施設側の瑕疵により、お客様に対する身体及び物品等に被害が発生した場合の賠償保険	対人：1人につき1億円、1事故につき1億円 期間中1億円 対物：1事故につき1億円、期間中1億円

7 地域との協力について

(1) 地域支援の取組

- ア 地域住民等のニーズの把握
- イ 身近な場所でスポーツに親しめる機会の提供
- ウ ウオーキングを活用した地域の健康づくり
- エ 子どもの体力向上への取組
- オ 障害者スポーツの支援
- カ 地域における健康づくりに関する講演・派遣事業
- キ 地域指導者の養成と育成
- ク 地域へのスポーツ用品の無料貸出

(2) 地域連携の取組

- ア 地域スポーツ団体や区民との協力・連携体制
- イ 地域団体等との協力・連携によるスポーツ振興
- ウ お客様・近隣住民・事業所との定期的な会合
- エ 西区の地域特性に合わせた事業の実施
- オ 横浜市及び西区との協力・連携した事業
- カ 地域住民による事業協力
- キ 地域との連携による防災・防犯への取組

(3) 地域貢献の取組

- ア 地域活動への協力
- イ 区民還元事業（無料）の実施
- ウ 収益を地域におけるスポーツ振興に充当
- エ 地元住民等からスタッフの雇用や指導者の登用
- オ 地元教育機関や商工団体等との連携
- カ 高齢者・障害者等の社会活動の促進
- キ 環境保全活動への取組

8 モニタリング計画について

PDCA マネジメントサイクルに則り、計画から実践、評価、そして改善というプロセスを経て、さらに次の計画に反映させることにより、業務水準の向上に繋がります。

項目	内容	時期・頻度
お客様アンケート	各種商品やサービスなどお客様に満足度を調査	2回/年
ご意見箱	施設受付付近に誰でも自由に記載できるアンケート	常時
市コールセンター	市コールセンターに設置されているご意見ダイヤル	常時
オープンミーティング	区のスポーツ振興に関する各主体との意見交換会	1回/年
外部モニタリング	指定管理者独自の取組による第三者機関のモニタリング	30年度実施済

9 管理運営経費について

別紙、収支予算書に基づき、適正に執行していきます。

横浜市スポーツ協会では、西スポーツセンターの光熱水費の節約対策を検討してまいります。今後、光熱水費等の値上げがある場合には、改めまして協議をお願いいたします。

収支予算書

1 総括表

(1)収入

(千円、税込み)

項目	平成28年度	平成29年度	平成30年度	平成31年度	令和2年度	合計	備考
①指定管理料	94,000	94,000	89,700	92,188	92,839	462,727	
②施設運営収入 (A)	120,851	125,921	124,623	109,801	124,480	605,676	
項目	利用料金収入	53,255	53,255	53,803	51,054	53,803	265,170
	利用料金収入(駐車場)	6,710	6,710	6,843	6,090	6,843	33,196
	スポーツ教室等事業収入	59,444	62,975	61,981	51,401	62,308	298,109
	文化系教室収入	846	1,091	886	858	885	4,566
	託児事業収入	202	202	227	209	227	1,067
	広告業務収入	90	90	90	90	90	450
	その他	304	1,598	793	99	324	3,118
③自主事業による収入	28,259	30,801	28,800	25,550	28,739	142,149	
項目	スポーツ教室等事業(時間外)	5,811	8,353	6,157	4,638	6,096	31,055
	飲食事業	-	0	0	0	0	0
	物販事業	9,688	9,688	9,781	8,839	9,781	47,777
	利用料金収入(時間外)	10,025	10,025	10,074	9,584	10,074	49,782
	利用料金収入(駐車場)(時間外)	2,669	2,669	2,722	2,423	2,722	13,205
	その他	66	66	66	66	66	330
合計(②+③)	149,110	156,722	153,423	135,351	153,219	747,825	

(2)支出

(千円、税込み)

項目	平成28年度	平成29年度	平成30年度	平成31年度	令和2年度	合計	備考
④維持管理運営費用 (B)	214,851	219,921	214,323	204,712	217,319	1,071,126	
項目	人件費	44,064	44,064	44,064	44,064	44,064	220,320
	修繕費	5,400	5,400	5,400	5,400	5,500	27,100
	設備管理費・保安警備費	18,073	18,229	18,073	18,073	18,405	90,853
	備品購入費・消耗品費	7,170	7,098	6,318	5,834	6,745	33,165
	外構・植栽管理費・廃棄物処理費	1,613	1,484	1,590	1,597	1,619	7,903
	広報費・印刷製本費	2,160	2,160	2,160	2,160	2,200	10,840
	光熱水費・燃料費	42,846	44,991	42,882	39,189	43,639	213,547
	保険料	3,287	2,750	2,976	2,706	3,383	15,102
	使用料・賃借料	11,450	11,851	11,488	10,819	11,569	57,177
	委託料・謝金	72,307	75,463	72,937	68,528	73,040	362,275
	公租公課	5,016	4,966	4,970	4,877	5,663	25,492
	旅費	12	12	12	12	13	61
	会議賄い費	0	0	0	0	0	0
	通信運搬費	506	506	506	506	515	2,539
	支払手数料	731	731	731	731	744	3,668
	会費及び負担金	216	216	216	216	220	1,084
	事務経費本部分	0	0	0	0	0	0
その他	0	0	0	0	0	0	
⑤自主事業による経費	27,955	29,203	28,007	25,451	28,415	139,031	
項目	スポーツ教室等事業(時間外)	5,244	6,492	5,294	4,244	5,329	26,603
	飲食事業	0	0	0	0	0	0
	物販事業	5,516	5,516	5,518	5,129	5,621	27,300
	施設利用(時間外)	16,219	16,219	16,219	15,102	16,471	80,230
	施設利用(駐車場)(時間外)	965	965	965	965	983	4,843
その他	11	11	11	11	11	55	
合計(④+⑤)	242,806	249,124	242,330	230,163	245,734	1,210,157	

収支予算書

2 指定管理・収入の部

	内 訳	合計金額 (千円、税込み)	
合計 (A)		124,480	
利用料金収入		53,803	
項 目	メインアリーナ(団体)	A区分347コマ×87.9%(団体稼働率)×@2,000×95.2%(実収入率) (580千円) B区分347コマ×84.1%×@2,000×95.5% (557千円) C区分347コマ×90.5%×@2,000×96.7% (607千円) D区分347コマ×93.1%×@1,500×96.7% (468千円) E区分346コマ×93.6%×@2,000×97.8% (633千円) F区分346コマ×95.1%×@2,500×100.0% (822千円)	3,667
	サブアリーナ(団体)	A区分347コマ×82.4%(団体稼働率)×@1,000×99.3%(実収入率) (283千円) B区分347コマ×96.5%×@1,000×99.4% (332千円) C区分347コマ×97.4%×@1,000×99.7% (336千円) D区分347コマ×96.8%×@1,000×99.7% (334千円) E区分346コマ×89.3%×@1,000×99.7% (308千円) F区分346コマ×90.5%×@1,000×100.0% (313千円)	1,906
	研修室(団体)	A区分347コマ×68.3%(団体稼働率)×@700×96.0%(実収入率) (159千円) B区分347コマ×86.7%×@700×97.2% (204千円) C区分347コマ×71.8%×@700×95.8% (167千円) D区分347コマ×61.7%×@700×96.0% (143千円) E区分346コマ×80.6%×@700×97.8% (190千円) F区分346コマ×73.7%×@700×98.2% (175千円)	1,038
	プール(団体)	A区分2,082コマ×13.0%(団体稼働率)×@3,000×97.2%(実収入率) (789千円) B区分2,082コマ×12.7%×@3,000×96.6% (766千円) C区分2,082コマ×14.5%×@3,000×96.4% (873千円) D区分2,082コマ×16.7%×@3,000×93.7% (977千円) E区分2,082コマ×18.3%×@3,000×95.8% (1,095千円) F区分2,082コマ×12.7%×@3,000×99.6% (790千円)	5,290
	メインアリーナ(個人)	メインアリーナ個人利用収入(卓球・バドミントン・その他)	30
	トレーニング室(個人)	トレーニング室個人利用	14,378
	プール(個人)	プール個人利用収入	26,296
	付帯設備利用料金	放送設備、照明設備、レンタルロッカー等	1,198
利用料金収入(駐車場)	駐車料金	6,843	
スポーツ教室等事業収入	教室参加料	62,308	
文化系教室収入	教室参加料	885	
託児事業収入	参加料	227	
広告業務収入	自動販売機設置業者広告ポスター収入	90	
その他	自主事業利益の充当	324	

※ 必要に応じて小区分を設定しても構いません。

収支予算書

3 指定管理・支出の部

		積算内訳	合計金額 (千円、税込み)
合計	(B)		217,319
項 目	人件費	・常勤職員報酬(報酬、手当、社会保険料、福利厚生費、退職給付費) 統括責任者 1名 管理運営責任者(副責任者) 1名 管理担当者 1名 運営担当者 1名 事業担当者 1名 ・非常勤職員給与(賃金)	44,064
	(給与・賃金)		30,005
	(職員手当)		8,863
	(共済費)		3,752
	(給付費)		30
	(退職給付引当金繰入額)		1,414
	修繕費		5,500
	(駐車場に係るもの)		0
	(その他)		5,500
	設備管理費	設備定期点検等委託料	16,976
	保安警備費	夜間警備委託料	1,429
	備品購入費	運動用具購入 他	1,496
	消耗品費	教室用具、衛生・事務用品	5,249
	(駐車場に係るもの)		180
	(その他)		5,069
	外構・植栽管理費	樹木剪定、除草等委託料	1,479
	廃棄物処理費	「市役所ごみゼロルート回収」費用、大型ゴミ処分費用	140
	広報費	広告年4回 他	1,100
	印刷製本費	ちらし印刷代	1,100
	光熱水費		43,620
	(電気)		18,377
	(ガス)		11,935
	(水道)		13,308
	燃料費	自家用発電機燃料軽油	19
	保険料	施設賠償責任保険、教室参加者保険	3,383
	(施設賠償責任保険)		105
	(火災保険・自動車保険)		0
	(その他)		3,278
	使用料・賃借料		11,569
	(市への支払)		
	(リース料)	券売機リース、トレーニング室機器 他	6,601
	(その他)	教室事業施設使用料	4,968
	委託料		50,004
(駐車場に係るもの)	駐車場管理業務	5,351	
(その他)	水面監視業務、現金集配業務、機器点検・保守委託	44,653	
謝金	教室講師謝金、託児ボランティア謝金、外部有識者謝金	23,036	
公租公課費		5,663	
(事業所税)		220	
(消費税)		5,433	
(印紙税)		10	
(その他)		0	
旅費	事務局等への交通費等	13	
会議滞在費		0	
通信運搬費	電話料、インターネット通信料、切手代 他	515	
支払手数料	集配手数料、振込手数料 他	744	
会費及び負担金		220	
(職員等研修費)			
(その他)		220	
事務経費本部分		0	
その他		0	

収支予算書

4 自主事業・収入の部

		内 訳	合計金額 (千円、税込み)
合計			28,739
項 目	スポーツ教室等事業(時間外)	時間外教室参加料	6,096
	飲食事業		0
	物販事業(自動販売機)	自動販売機:屋内設置11台	4,351
	物販事業(レンタル)	卓球ラケット、バドミントンラケット、フットサル・バスケットボール、体育館シューズ、ビブス、ポータブルデッキ、コピー機使用代 他	430
	物販事業(物品販売)	バドミントンシャトル、卓球ボール、ヒールカバー、インディアカ羽球・スペア、タオル 他	5,000
	利用料金収入(時間外)	貸館収入(2,167千円)、個人利用収入(7,417千円)	10,074
	利用料金収入(駐車場)(時間外)	指定管理時間外駐車料金	2,722
	その他	健康教室派遣事業	66

※ 必要に応じて小区分を設定しても構いません。

収支予算書

5 自主事業・支出の部

		内 訳	合計金額 (千円、税込み)
合計			28,415
項 目	スポーツ教室等事業(時間外)	報償費、施設使用料、保険料、委託料	5,329
	飲食事業		0
	物販事業(自動販売機)	自動販売機目的外使用料、電気代	621
	物販事業(レンタル)	レンタル用品仕入れ代	69
	物販事業(物品販売)	販売用物品仕入れ代、目的外使用料	4,931
	施設利用(時間外)	サポートスタッフ・トレーニング室スタッフ賃金、光熱水費、水面監視業務委託費	16,471
	施設利用(駐車場)(時間外)	駐車場管理委託費、消耗品購入代	983
	その他	健康教室派遣事業 派遣業務に伴う交通費	11

※ 必要に応じて小区分を設定しても構いません。