

さかえ 3

栄区は国際認証・セーフコミュニティの認証都市です

月号
No.281

栄区のいま
(2020年9月1日現在)
人口 119,643人
世帯数 51,970 世帯
※国勢調査の結果が
発表され次第、更新します。

ここから栄区版(5~12ページ)です
●コラム……………⑤⑥ページ
●福祉保健センターだより……………⑦ページ
●特集「ecoライフ、はじめませんか♪」……………⑧⑨ページ
●各種お知らせ……………⑩~⑫ページ



eco ライフ、 はじめませんか♪



特集は8・9ページへ

環境にやさしい生活をはじめたい、でも何からはじめたらいいかわからない。
そんなあなたに、簡単にできるエコ技を紹介します。
今日からはじめるエコ生活、まずはクイズからはじめましょう!

Q1

生ごみを肥料に変えて、捨てるごみの量を減らすためのステキなグッズの名前は「ミニ・キエーロ」である。
○か×か

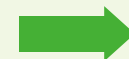
Q2

未開封で捨てられる手つかず食品を、必要とする方に渡す取組を「フードサイクル」という。
○か×か

Q3

横浜市は市内全域ポイ捨て禁止。ポイ捨てした場合には2万円以下の罰金が科せられる場合がある。
○か×か

気になる
答えは…
8ページへ



※実施状況については、事前にホームページや紙面に記載のある問合せ先に確認してください。
※マスク着用、密閉・密集・密接を避ける等の感染症対策に取り組みましょう。



イベント中止のお知らせ

今年度開催を予定していたSAKAEヤングフェスティバル2021(3月21日(日)開催予定)・第9回栄区中学校対校駅伝大会(3月21日(日)開催予定)は、新型コロナウイルス感染症拡大防止のため中止になりました。来年度以降は、皆さんに安心してご参加いただけるよう、対策を講じた上での開催を検討しています。ご理解のほどよろしくお願いいたします。

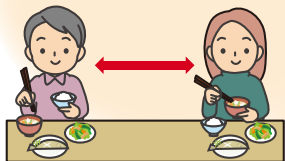
☎【SAKAEヤングフェスティバルについて】生涯学習支援係 ☎894-8395 fax 894-3099
☎【栄区中学校対校駅伝大会について】資源化推進担当 ☎894-8576 fax 894-3099

新型コロナウイルス感染症について 栄区役所からのお知らせ

新型コロナウイルスは飛沫(くしゃみ・せき・つばなど)により感染します。
マスクを外したときこそ、注意して行動しましょう。

飲食するとき

隣り合って座る場合は、距離を1m以上とり、向かい合って座る場合は、斜め向かいに座りましょう。



車の中

車の中でもマスクをつけて、会話は少なめにしましょう。



マスクを
外したときは
要注意!!

マスクの捨て方

ゴムバンドを持って、マスクの表側に触れないように廃棄しましょう。



休憩室など

休憩室や喫煙所などでも1m以上の距離を取り、会話は控えましょう。会話をするときにはマスクをつけてください。



横浜市の新型コロナウイルス感染症に関する情報はこちら ▶ [横浜市 新型コロナウイルス](#) 検索



※実施状況については、事前にホームページや紙面に記載のある問合せ先に確認してください。
 ※マスク着用、密閉・密集・密接を避ける等の感染症対策に取り組みましょう。



いたち川の桜をライトアップします

今年も桜の開花時期に、いたち川沿いの桜をライトアップします!桜の満開にあわせて、木に隠れているタッチーくんを探す「タッチーくん探し」の特別企画に加え、今年は新しい企画があるかも…!

また、昨年に引き続き、区の木制定記念樹(サクラ・カツラ)周辺のイルミネーションも同時開催します。ぜひお楽しみください!

🕒 3月下旬～18時～21時 📍 区役所周辺
 ※期間及び時間帯は予告なく変更する場合があります。

いたち川桜ライトアップ 検索



📞 企画調整係 ☎ 894-8161 📠 894-9127

さかえの野菜を食べよう!

栄区は、古くから農業が盛んな地域で、今もあちこちに畑があるのを知っていますか?

畑では、季節に合わせて多くの種類の野菜や果物などの農産物を作っていて、直売所が何か所もあります。

直売所には採れたての旬な野菜や農産物がいっぱい!直売所に「さかえの野菜」をみつけに行きませんか?

▼ウェブページに直売所マップやさかえの野菜を使ったレシピを掲載しています。

さかえの野菜めしあがれ! 検索



のぼり旗をみつけたら、ぜひ寄ってみてね!

さかえの野菜や農産物がある場所は、タッチーくんののぼり旗が目印です!



📞 企画調整係 ☎ 894-8161 📠 894-9127

春の引っ越しシーズン到来!

3月下旬から4月の引っ越しシーズンは、区役所窓口の混雑が予想されます。手続を予定されている人は、時間に余裕をもってお越しください。

新型コロナウイルス感染症拡大防止のため、不急の来庁はお控えください。

※マイナンバーカードの申請数急増(昨年度比5倍以上)により、カード交付をご希望の人で窓口が混雑しています。特に土曜は混雑するので、平日の受取にご協力をお願いします。

区役所窓口 受付時間

平日:8時45分～17時 第2・4土曜:9時～12時

注意点

- 休み明けの月曜や土曜開庁日は、毎年特に混雑します。週半ばの平日が比較的空いている傾向です。
- 手続に来庁される人は、必ず本人確認書類(マイナンバーカード、運転免許証、健康保険証等)をお持ちください。
- 本人、同一世帯員以外の方が手続する場合は、委任状が必要です。
- 横浜市内での引っ越しは、前住所地での転出届は必要ありません。引っ越し後、14日以内に、新住所地の区役所で転入届の提出をお願いします。
- 住民票の写しや印鑑証明書などの証明書発行には、JR港南台駅・戸塚駅等にある「行政サービスコーナー」もご利用いただけます。

【3月、4月の土曜開庁日(第2・4土曜)】

🕒 3月13日・27日、4月10日・24日

※土曜開庁日には一部取扱いのできない業務もありますので、ご不明な点は事前に各窓口へお問い合わせください。

土曜開庁窓口		取扱業務
戸籍課	本館1階 11・14-①・ 14-②番 窓口	☎ 894-8345 (登録担当) ☎ 894-8340 (戸籍担当) 📠 894-3413 (戸籍課共通)
保険年金課	本館1階 16・17・18番 窓口	☎ 894-8420 (国民年金係) ☎ 894-8425 (保険係) 📠 895-0115 (保険年金課共通)
子ども 家庭支援課	本館1階15番 臨時窓口	☎ 894-8410
		住民異動の届出、印鑑登録、マイナンバーカードの手続、戸籍の届出など
		国民年金、国民健康保険の手続など
		児童手当、母子健康手帳の交付のみ

栄消防いたち通信

身近なところから始めよう。地震の備え

今年の3月11日で東日本大震災発災から10年が経ちます。平成23年に発生した東日本大震災は、マグニチュード9.0(震度7)を記録し、死者行方不明者数は18,427人(令和元年9月11日現在)に及びました。近い将来、横浜にも大きな地震が来ると言われています。もう一度身の回りの備えを見直しましょう。

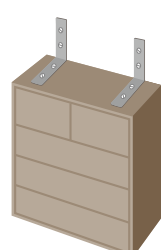
まずは、身近な家の中から

家具が倒れないように転倒防止

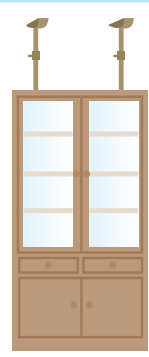
家具が転倒すると「窒息死」や「圧死」する可能性があります。倒れないよう、しっかりと固定しましょう。



粘着マット



金具固定



突っ張り棒

窓ガラスの飛散防止

窓ガラスの破片飛び散りを防ぎ、災害時のケガを防ぎましょう。



飛散防止フィルム

食料・水・薬等の備蓄

最低でも3日分の食料や服薬中の薬を用意しましょう。



地震が起きたら

古いブロック塀や自動販売機から離れる

倒れる可能性のある古いブロック塀や自動販売機からはすぐ離れましょう。



近くの階で降りる

エレベーターに乗っているときに、地震が起きた場合は全ての階のボタンを押して、停止した階で降りましょう。余震の可能性もあるため、避難にエレベーターは使用しないようにしましょう。



📞 栄消防署予防課 ☎・📠 892-0119



※実施状況については、事前にホームページや紙面に記載のある問合せ先に確認してください。
 ※マスク着用、密閉・密集・密接を避ける等の感染症対策に取り組みましょう。



福祉保健センターだより

🕒日時・期間 📍会場 🧑対象・定員 🎤講師・出演等 📄内容
 💰参加費・料金 📄申込み 📞問合せ 📧要予約

種類・対象・予約の有無	日時・会場・定員	講師・内容・料金	申込み・問合せ など	
子育て 乳幼児健診	4か月児	🕒 3月17日(水) 受付:12時30分～	※詳細は個別に郵送される通知をご確認ください。 📄 当日直接 📞 こども家庭支援担当 ☎ 894-8049 📠 894-8406	
	1歳6か月児	🕒 3月3日(水)・19日(金) 13時30分		
	3歳児	🕒 3月12日(金)・24日(水) 📍 区役所新館2階		
健康相談など	乳幼児歯科相談 妊産婦歯科相談	🕒 3月22日(月)13時30分～14時45分 📍 区役所新館2階 歯科相談室 🧑 未就学児・妊産婦	📄 歯科医師による相談、歯科衛生士によるブラッシング 📞 電話でこども家庭係 (☎ 894-8410)へ	
	こどもの食生活相談	🕒 3月23日(火)9時～12時 📍 区役所新館2階栄養相談室	📄 離乳食、少食、好き嫌いの相談など	
	離乳食教室 ～もぐもぐ2回食～	🕒 3月23日(火)13時30分～14時15分 📍 区役所新館2階栄養相談室 🧑 月齢7・8か月頃の乳児と保護者10組(申込み多数の場合は2部制/先着)	<div style="border: 2px solid red; padding: 5px; text-align: center;"> 新型コロナウイルス感染症 拡大防止のため、中止します。 </div>	
	卒煙相談(個別禁煙相談)	🕒 3月17日(水)9時～12時 📍 区役所新館2階		
	HIV・梅毒検査 HIVやエイズに関する相談	🕒 毎週水曜 9時～9時45分 📍 区役所新館2階 ※検査結果は、原則1週間後の同時刻に直接本人に取りに来ていただきます。	<div style="border: 2px solid red; padding: 5px;"> 区役所での検査は中止します。 ※HIV検査等に関する情報は、インターネットでこちらから HIV検査相談マップ 🔍 横浜エイズ市民活動センター 🔍 </div>	📞 電話で健康づくり係 (☎ 894-6964)へ
	生活習慣改善相談	管理栄養士による個別相談	🕒 3月19日(金)9時～11時、3月25日(木)9時～12時、4月6日(火)13時～16時 📍 区役所新館2階	📄 糖尿病、コレステロールが高い、体重コントロールをしたい人などの食事療法の進め方、食習慣の見直しについて
保健師による個別相談		🕒 3月25日(木)9時～12時、4月6日(火)13時～16時 📍 区役所新館2階	📄 高血圧、脂質異常、糖尿病、高尿酸血症などの相談や健診結果の見方、ライフスタイルの見直しについて	
精神保健福祉相談	🕒 平日8時45分～12時、13時～17時 📍 区役所本館2階	📄 こころの病やそれに伴う生活上の困りごとなどについて、医療ソーシャルワーカーが相談対応	📞 電話で障害者支援担当 (☎ 894-8405)へ	

犬の登録と狂犬病予防注射のお知らせ

令和3年度は、新型コロナウイルス感染症拡大防止の観点から、犬の登録等の出張会場の開催は全て中止させていただきます。
 かかりつけまたはお近くの動物病院で、狂犬病予防注射を接種していただきますようお願いいたします。

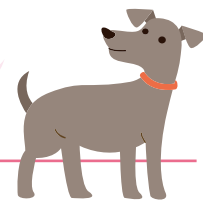
生後91日以上飼育する犬には、狂犬病予防法で生涯1回の登録と毎年1回の狂犬病予防注射が義務付けられています。予防注射は、必ず受けてください。

〈注射のときに準備していただきたいもの〉

- 狂犬病予防注射済票交付申請書(区役所から郵送される「令和3年度犬の狂犬病予防注射のお知らせ」に同封)
 ※切り取り線は切り離さずにお持ちください。
- 注射料金(動物病院によって異なります)と手数料
 ※詳しくは「令和3年度犬の狂犬病予防注射のお知らせ」をご覧ください。

なお、お知らせに同封されている「動物病院一覧」の動物病院では、狂犬病予防注射済票の当日交付が受けられます。

「わんわんマナーアップ&パトロール」隊員も引き続き募集中です！申込みお待ちしております。



📞 生活衛生係 ☎ 894-6967 📠 895-1759

栄区役所からの防犯情報メールで最新情報を入手しよう

皆さんの身近で特殊詐欺や窃盗などの犯罪が起きていることを知っていますか？

区役所では、注意喚起のために栄警察署と連携して、最新の防犯情報をメール配信しています。ご自身の携帯電話やスマートフォンから二次元コードやホームページを利用して、登録をお願いします。
 (令和元年度防犯情報メール配信回数113回)



📞 地域活動係 ☎ 894-8391 📠 894-3099

eco ライフ、はじめませんか♪



最近何かと話題の「エコな暮らし」。はじめるのは難しそう…と思いませんか？今月の特集は、すぐにはじめられて続けられる、まさに「優しい」、取り組むのが「易しい」エコな暮らしをご紹介します。

【特集に関する問合せ】地域振興課(資源化推進担当)
☎ 894-8576 ☎ 894-3099

5ページの答え Q1 ○ Q2 × Q3 ○

1 今日から生ごみ減らしませんか？

家庭ごみの約3割が生ごみで、重さにすると市全体で年間約19万トン。この生ごみを減らしたい！そこでおすすめなのがミニ・キエーロ。生ごみを土中の微生物の力で肥料に変え、再利用もできる一石二鳥のすぐれものです。



キエーロって何？

土の中のバクテリアを利用し生ごみを消滅させる生ごみ処理容器です。用意するのは土だけでOK。分解後の土は堆肥になり、きちんと埋めれば臭いも出ません。



おトク! キエーロ購入補助制度でお得に購入できます！
栄区民は、購入時に店頭で補助金を申請していただくと、税込3,000円のところ税込1,000円でご購入いただけます。ぜひご利用ください。

キエーロの使い方

STEP 1 ほる

土を20cmくらい掘ろう。深めに掘ってね



STEP 2 まぜる

水はきらずにしっかり混ぜてね



STEP 3 うめる

しっかり埋めないと臭いが気になるよ



/ タッチーくんもおすすめ！

温かく日当たりのよいところに置くのがおすすめです。夏は5日、冬は2週間くらいで分解されるので、埋める場所を少しずつしながら使ってね！

9月の販売開始から200人を超える皆さまにご購入いただいています。庭だけでなくベランダでも使えるので、ぜひ挑戦してみてください！



2 今日から食品ロス減らしませんか？

食品ロスとは、本来食べられるのに廃棄される食品のこと。市内の食品ロスはなんと年間約9万4千トンにものぼります。一人あたり年間約25キロ、お金に換算すると1万9千円分！今日からできる食品ロス削減がフードドライブです。



▲こんなにたくさんの手つかず食品がごみとして出されています

フードドライブって何？

各家庭で使い切れない未使用食品(フード)を持ち寄り、それらをまとめてフードバンク団体や地域の福祉施設・団体などに寄贈する活動(ドライブ)です。



栄区でフードドライブやってみた

昨年10月26日～30日、全学的なフードドライブが行われました。栄区でも区役所窓口へ皆さまから未使用食品を持ち寄っていただきました。



栄区の皆さまからは、**177点、71.8kg**ものご寄付をいただきました！

常時受付がはじまります！

4月1日から、区役所地域振興課窓口(本館4階46番窓口)及び資源循環局栄事務所でフードドライブの常時受付を開始します。**2か月以上賞味期限が残っている常温保存可能なものであれば受付可能です。**皆さまのご協力をお待ちしています！



フードドライブのおかげ

寄付された未使用食品は栄区社会福祉協議会やフードバンクかながわにお渡しし、福祉に役立っています。

栄区社会福祉協議会から

栄区社会福祉協議会では、食を通じて必要な支援が届いていない方へ解決の糸口を一緒に考える取組をまいりました。特に昨年から新型コロナウイルス感染症の影響を受け、収入の減った世帯からの相談が多く寄せられており、フードドライブを通じて区民の皆さまからいただいた食品を今、必要としている方へお渡しができています。



栄区社会福祉協議会
田中健次 会長

皆さまの温かい「おすそ分け」の気持ちに感謝しております！これからも「食」を通じて支援を必要としている方に寄り添ってまいります。

TOPICS

大船駅周辺が4月1日から美化推進重点地区に指定されます

横浜市は、清潔で安全な街をつくるため、条例で空き缶や吸い殻を捨てることを禁止しています。4月1日から、再開発が進む大船駅周辺を美化推進重点地区に追加指定し、さらにきれいな街づくりを推進します。

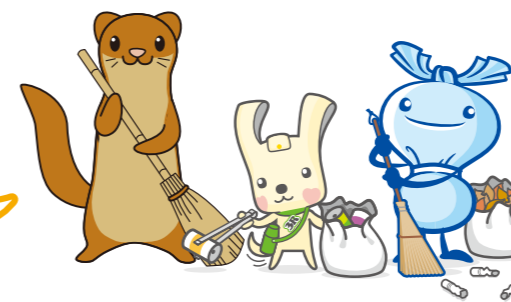
美化推進重点地区って何？

美化推進重点地区は、空き缶や吸い殻などの散乱を防止し、清潔できれいな街をつくるのが特に必要と認められる地区として条例に基づき指定した区域です。現在、区内では本郷台駅前が指定され、美化清掃やポイ捨て防止啓発キャンペーンを行っています。



▲本郷台駅前での清掃活動

きれいな街をつくるため
空き缶はごみ箱へ。
歩きたばこは
やめましょう



どのエリアが新しく指定されるの？

大船駅空問口周辺及び大船駅北口再開発区域が美化推進重点地区に指定されます。



空問余曾根町内会 増淵正邦 会長

大船駅空問口の商業施設等オープンにあわせ、美化推進重点地区に指定されることになりました。これからも行政と連携し、ポイ捨て防止に努め、地域の美化活動により「住みたい」「また来てみたい」と言ってもらえるような魅力のある街にしたいと思っています。





※実施状況については、事前にホームページや紙面に記載のある問合せ先に確認してください。
 ※マスク着用、密閉・密集・密接を避ける等の感染症対策に取り組みましょう。



栄区のお知らせ

当月11日～翌月10日を目安にお知らせしています。

◎費用の記載がない場合は無料 ◎区役所への郵送は〒247-0005 桂町303-19へ。そのほかは各施設へ
 ☎日時・期間 📍会場 🏠対象・定員 🗣️講師・出演等 📄内容 💰参加費・料金 📄申込み 📞問合せ

区役所からのお知らせ

国民健康保険に加入している人へ

職場等の健康保険に加入したときは、国民健康保険をやめる届出が必要です。自動で切替えにはならないので必ず手続きください。

受付窓口

区役所本館1階17番窓口

持ち物

- ・新しく加入した保険証※1
- ・国民健康保険証※2
- ・手続きに来庁される人の本人確認書類(運転免許証、パスポートなど)
- ※本人やご家族等の来庁が困難な場合、郵送による届出も可能です。届出書は、市ホームページからダウンロードできます。

詳しくは



※1 新しく加入した保険証例



※2 国民健康保険証例

☎ 保険係 ☎ 894-8425 📠 895-0115

コミュニティカフェ「さんぽみち～アートdeスマイル」営業終了のお知らせ

栄公会堂(たちーらんど)地下1階のコミュニティカフェ「さんぽみち～アートdeスマイル」は、3月27日をもって営業を終了いたします。

これまでたくさんの方にご利用いただき、誠にありがとうございました。

タッチーくんバッグプレゼント!

カフェにて500円以上ご利用いただいた方にタッチーくんバッグをプレゼントします。

🕒 2月26日(金)～3月27日(土) 11時30分～15時(定休日:日・水・第2・4木曜、栄公会堂休館日)

詳しい営業日は



※画像はイメージです

※新型コロナウイルス感染症対策の下、営業しています。飲食時以外のマスク着用、必要最小限の会話にご協力をお願いします。

☎ 地域力推進担当 ☎ 894-8936 📠 894-9127

幼稚園・認定こども園・保育園・小規模保育事業

地域の未就園児や保護者向けの行事です。内容等については、区役所、栄区地域子育て支援拠点「にこりんく」、各園に掲示している子育て通信「つぼみ」をご確認ください。

※新型コロナウイルス感染症拡大防止の関係で予定が変更になることがあります。詳細は各園にお問い合わせください。

認定こども園
いのやま

☎ 894-5588
📠 894-5840

★新聞紙であそぼう!.....3月22日(月)

やまゆり保育園

☎ 894-5353
📠 349-1122

★ふれあい動物園.....3月22日(月)



広告



※実施状況については、事前にホームページや紙面に記載のある問合せ先に確認してください。
 ※マスク着用、密閉・密集・密接を避ける等の感染症対策に取り組みましょう。



施設 一休館日については、各施設にお問い合わせください

※掲載されているイベント以外にも、イベントがある場合があります。詳細は、各施設にお問い合わせください。

上郷地区センター
 〒247-0013 上郷町1173-5
 ☎892-8000 ☎892-8022

- ①② 申 当日直接
- ① 学習支援てらこや・かみごう
 ☎ 3月16日・30日、4月6日(各火曜)
 15時～17時
 小・中学生
- ② 今が見頃!上郷オープンガーデン
 雨天は館内よりガラス越しに見学・混雑時は30分交代
 ☎ 4月7日・14日(水)13時～15時
 30分(何時でも入場可)
 各50人(当日先着)
- ③～⑤ 申 3月11日(木)10時から電話・来館受付
- ③ 植物の力による自然療法～バッチフラワーレメディ入門
 ☎ 4月18日(日)10時～11時30分
 10人 ¥1,000円
- ④ 春の料理教室
 ☎ 4月19日(月)10時～12時
 9人 ¥1,000円
- ⑤ 好きなデザインができる!自分で自分にネイルアート
 ☎ 4月21日(水)13時～16時
 10人 ¥700円

本郷地区センター
 〒247-0005 桂町301
 ☎892-5310 ☎892-5546

- ◆【学習支援】楽習教室ボランティアの先生と一緒に勉強しよう!
 ☎ 3月17日・24日・31日、4月7日(各水曜)15時～17時
 小・中学生10人(当日先着)
 申 当日直接
- ①～④ 申 電話・来館受付(先着)
- ① 大人の陶芸教室
 自分で作った器で毎日の食事をもっと楽しく(全2回)
 ☎ 4月17日、5月15日(各土曜)13時～15時
 10人 ¥1,000円
 申 3月11日(木)10時から
- ② 住まいの修繕教室 包丁研ぎ
 ☎ 4月18日(日)10時～12時
 10人 ¥200円
 申 3月12日(金)10時から
- ③ 日常にアロマテラピーを♪アロママスクスプレーで感染予防
 ☎ 4月24日(土)10時～12時
 8人 ¥1,000円
 申 3月13日(土)10時から
- ④ キグちゃんの「親子であそぼ!」0歳児～あそびから学ぶ子どもの育ち～
 ☎ 4月26日(月)10時30分～11時15分
 0歳児親子8組

豊田地区センター
 〒244-0842 飯島町1368-1
 ☎895-1390 ☎895-1480

- ◆3月のコンサート
 ～楽しい木管五重奏～
 ☎ 3月21日(日)10時45分～11時30分
 とつか室内楽団
 申 当日直接
- ①～④ 申 電話・来館受付(先着)
- ① 絵本の時間&幼児季節あそび
 ☎ 3月22日(月)10時15分～11時30分
 1歳～未就園児親子10組
 ¥1組100円 申 3月11日(木)から
- ② 箱庭 春編～花の庭でティータイム～
 ☎ 4月3日(土)13時～15時
 10人 ¥1,500円 申 3月12日(金)から
- ③ 健康麻雀(全9回)
 ☎ 4月15日・22日・29日、5月6日・13日・20日・27日、6月3日・10日(各木曜)13時～16時
 初心者女性8人(経験者は要相談)
 ¥4,500円 申 3月12日(金)から
- ④ 季節の和菓子作り～柏餅・ちまき～
 ☎ 4月16日(金)9時30分～13時
 12人 ¥1,000円
 申 3月12日(金)から

野七里地域ケアプラザ
 〒247-0024 野七里1-2-31
 ☎890-5331 ☎890-5332

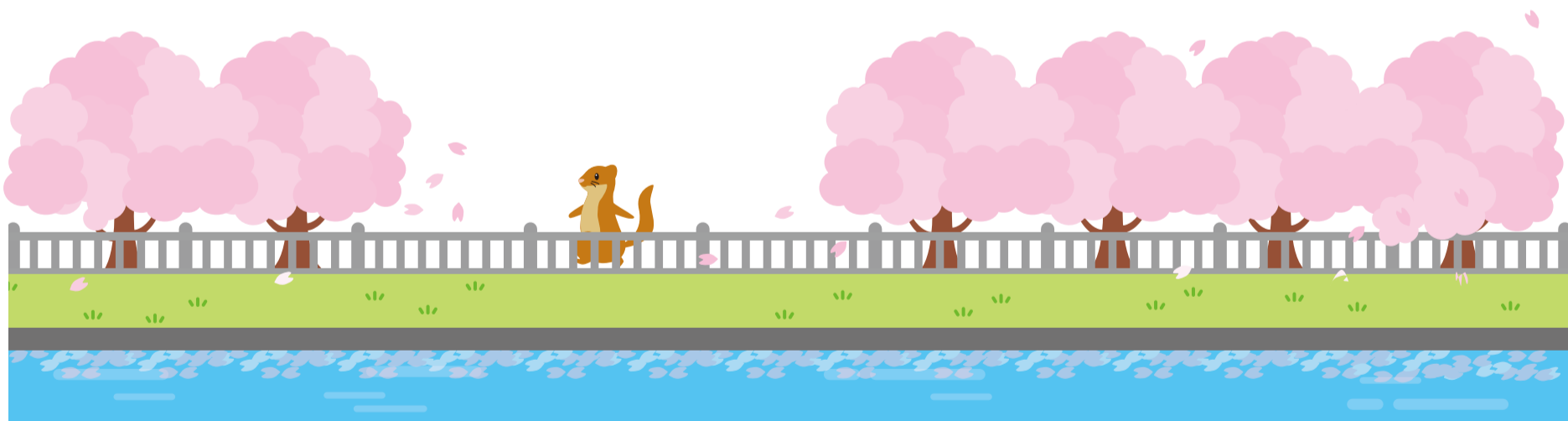
- ◆のしちり散歩～第4歩～
 栄区周辺の桜を見に行こう
 ☎ 3月29日(月)9時30分～12時
 (雨天時3月31日に延期)
 集合:いの山東公園
 15人(先着)
 申 電話・来館受付

桂台地域ケアプラザ
 〒247-0034 桂台中4-5
 ☎897-1111 ☎897-1119

- ◆桂台健康講座
 「地域医療の重要性」
 ☎ 3月27日(土)15時～16時
 20人(先着)
 申 前日までに電話・来館受付

栄区民文化センター リリス
 〒247-0007 小菅ヶ谷1-2-1
 ☎896-2000 ☎896-2200

- ◆午後の音楽会 第128回
 寺下真理子 ヴァイオリンリサイタル
 【2020年度振替公演】
 国内外で活躍するヴァイオリニスト、ミューズが奏でる美しく華やかな音色に包まれるひととき
 ☎ 6月17日(木)14時～(13時15分開場) 300人(先着)
 寺下真理子(Vn)、米津真浩(Pf)
 ¥全席指定1,000円
 申 4月5日(月)から電話・来館受付



広告



※実施状況については、事前にホームページや紙面に記載のある問合せ先に確認してください。
※マスク着用、密閉・密集・密接を避ける等の感染症対策に取り組みましょう。



飯島コミュニティハウス

〒244-0842 飯島町1863-5
☎891-1766 fax 891-1786

①② 申3月11日(木)から電話・来館受付(先着)

①にここにお話会

🕒4月8日(木)11時~11時30分

👤0歳~未就学児と保護者5組

②土曜映画会

🕒4月10日(土)16時30分~19時

👤10人

上郷矢沢コミュニティハウス

〒247-0033 桂台南2-34-2
☎895-1037 fax 896-2406

◆ヨガ体操教室

🕒前期(全5回):4月11日・25日、5月9日・23日、6月13日(各日曜)10時30分~11時30分

🕒後期(全5回):8月22日、9月12日・26日、10月10日・24日(各日曜)10時30分~11時30分

👤各30人 料 各500円(5回分)

申3月11日(木)から電話・来館受付

老人福祉センター 横浜市「翠風荘」

〒247-0024 野七里2-21-1
☎891-4141 fax 891-4143

①~⑤ 60歳以上で本人か子ども・孫が市内在住の人

①~③ 申3月11日(木)から電話・来館受付(先着)

①元気ダンス

🕒4月4日(日)10時~11時30分

👤15人

②野草を育ててみよう!(全4回)

🕒4月5日・19日、5月3日・17日(各月曜)9時45分~11時45分

👤5人 料 2,000円

③らくらく体操

🕒4月14日(水)10時30分~11時45分

👤20人

④⑤ 申3月11日(木)から郵便はがきを持参し直接翠風荘へ(抽選)

④英会話(全10回)

🕒4月6日(火)から第1・3火曜9時45分~11時45分

👤10人

⑤百人一首を味読する(全23回)

🕒4月16日(金)から第1・3金曜9時45分~11時45分

👤20人

桂山公園ログハウス「ロッキー」

〒247-0034 桂台中16-1
休館中:☎894-8771
開館後:☎893-2622 fax 896-2421

リニューアルオープンについて

施設の改修工事のため、令和2年12月29日より休館していますが、3月26日にリニューアルオープンいたします。

🕒令和3年3月26日(金)(予定)

埋蔵文化財センター

〒247-0024 野七里2-3-1
☎890-1155 fax 891-1551

◆横浜の遺跡展 連携展示「きみの隣の弥生人!-殿屋敷遺跡群」

🕒3月5日(金)~4月27日(火)9時~17時 申当日直接

※3館連携展示(金沢図書館・栄図書館・埋蔵文化財センター)の各館でクイズラリー開催。3つの答えを繋ぎ合わせ、正解したら貴重なプレゼントを差し上げます!

自然観察センター

〒247-0013 上郷町1562-1
☎894-7474 fax 894-8892

①② 申 メール(☎entry@ynstomo.org)受付

※申込内容等は友の会ホームページでご確認ください。

観察の森 友の会 検索

①オンラインで季節の森を歩こう

ZOOMを利用した自然観察会をご自宅で!

🕒4月4日(日)11時~12時

👤幼児~大人10組(先着)

②みんなでバードウォッチング

🕒4月11日(日)9時30分~12時

👤15人(抽選) 申3月28日(日)締切

男女共同参画センター横浜

〒244-0816 戸塚区上倉田町435-1
☎862-5052 fax 865-4671

※保育あり(0歳2か月~未就学児/予約制/有料)申込みは子どもの部屋(☎862-4750)

男女共同参画センター横浜 検索

◆女性のためのしごと応援デスク「キャリア・カウンセリング」

🕒毎月第1・3・5月・土曜(4月から水・土曜)10時~、11時~、13時~、14時~(各枠50分) 女性各枠1人

申 開催日の前月1日から電話・来館受付

◆交流スペース

「FriendSHIP よこはま」

セクシュアリティの悩みを自由に話したり、情報を得ることができる交流スペースです

🕒4月3日(土)13時~17時

(10代の人のみ:13時~14時、全ての年代の人:14時~17時)

👤性的少数者当事者と家族・教員・友人などの関係者

申 当日直接

◆女性のための起業準備セミナー

🕒4月17日(土)10時~11時30分

👤起業を目指している女性20人(先着)

料 2,200円 申3月15日(月)9時からホームページ・電話・来館受付

舞岡公園 小谷戸の里

〒244-0813 戸塚区舞岡町1764
☎・fax 824-0107

◆自然観察会~早春の里山~

🕒3月28日(日)13時~15時(雨天中止)

👤10人(小学生以下保護者同伴/先着) 申3月11日(木)9時から電話・来館受付

◆舞岡公園谷戸学校 説明会

田んぼ作業を中心に、谷戸の保全を学ぶ講座の説明会です

🕒4月11日(日)10時~12時

👤18歳以上 講座期間:4月~2022年3月(全22回/月1~2回/日曜) 申 当日直接

舞岡ふるさと村 虹の家

〒244-0813 戸塚区舞岡町2832
☎826-0700 fax 826-0749

①~④ 申3月11日(木)9時から電話受付(雨天中止/先着)

①ふるさとの森春の観察会

🕒3月20日(土・祝)9時30分~12時

👤14人

②春の植物観察会

🕒4月10日(土)9時30分~12時

👤14人

③春の自然観察会

🕒4月17日(土)9時30分~12時

👤14人

④春の虫観察会

🕒4月24日(土)9時30分~12時

👤12人

あーすぷらざ

〒247-0007 小菅ヶ谷1-2-1
☎896-2121 fax 896-2299

①② 申 当日直接

①絵本の展示「植物の絵本」など

🕒~3月31日(水)9時~17時

👤2階映像ライブラリーこどもコーナー

②親子イベント

パンくんシリーズ3月

🕒3月23日(火)11時~11時30分

👤5階ファンタジー展示室 乳幼児向け5組(当日先着) 踊りや手遊び、パネルシアターなどで表現することの楽しさを味わいます

料 大人400円、65歳以上・学生・高校生200円、小・中学生100円

◆\親子であそぼ/

アジアぐるっと絵本の世界

🕒3月21日(日)14時~15時

👤1階大会議室 3歳以上20人(親子含む/保護者付き添いは1人のみ/先着) 申 ホームページ受付

あーすぷらざ 検索

PICK UP!

天井工事に伴う栄公会堂・栄スポーツセンターの施設全館休館について

天井の耐震工事のため全館休館します。ご理解・ご協力のほどよろしくお願いいたします。

休館期間 令和3年4月1日(木)~令和4年6月30日(木)

※今後変更になる可能性があります。

問 栄公会堂 ☎894-9901 fax 894-9902

栄スポーツセンター ☎894-9503 fax 894-9505



栄区なう! TV+放送中!!
J:COMチャンネル(地デジ11ch)
YouTube動画も配信中!

エフエム戸塚
83.7MHzで
「栄区インフォメーション」などを放送中!
(第2金曜12時15分~12時30分は生放送)
アプリからも聴けます



Twitter
区政情報のほかに、災害時などの緊急時にも情報をお届けします。



編集・発行
広報相談係
☎894-8335
fax 894-9127