

1. 地区の位置と概況

東戸塚地区

図1 地区の位置

*地形図は国土地理院基盤地図情報により作成

*道路は都市計画基礎調査結果による。*横浜市地形図複製承認番号 平 26 建都計第 9086 号

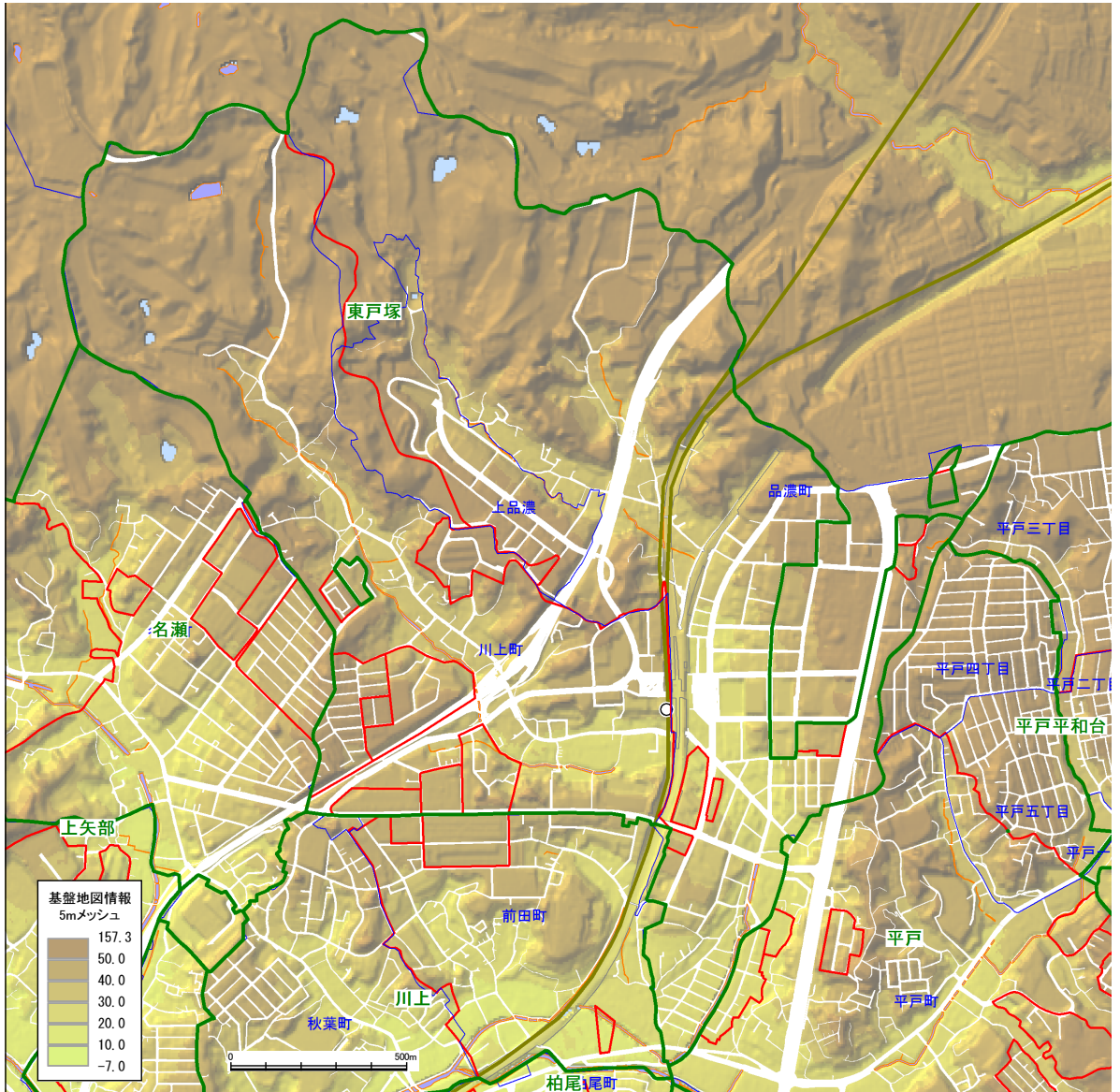


表1 人口、世帯数、年齢別人口の動向

	平成16年	平成21年	平成26年	平成16～ 21年増減	平成21～ 26年増減	平成21 年構成 比(%)	平成26 年構成 比(%)	平成26年 構成比区 平均(%)	平成26年 構成比市 平均(%)
人口総数 (人)	23,545	28,617	28,340	5,072	-277	100.0	100.0	100.0	100.0
0～14歳人口 (人)	3,920	4,991	4,643	1,071	-348	17.4	16.4	14.0	13.0
(内0～5歳) (人)	1,769	2,251	1,789	482	-462	7.9	6.3	5.4	5.1
15～64歳人口 (人)	17,048	19,839	18,739	2,791	-1,100	69.3	66.1	63.1	64.5
(内20～24歳) (人)	1,429	1,466	1,256	37	-210	5.1	4.4	4.8	5.0
(内25～39歳) (人)	6,439	7,258	5,533	819	-1,725	25.4	19.5	18.8	19.6
65歳以上人口 (人)	2,577	3,787	4,958	1,210	1,171	13.2	17.5	22.9	22.5
(内65～74歳) (人)	1,657	2,261	2,741	604	480	7.9	9.7	12.7	12.2
(内75歳以上) (人)	920	1,526	2,217	606	691	5.3	7.8	10.2	10.2
世帯総数 (世帯)	9,469	11,800	11,778	2,331	-22				
平均世帯規模 (人/世帯)	2.49	2.43	2.41	-0.06	-0.02			2.31	2.16

*「町別世帯と人口」、「町丁別年齢別男女別人口」による。各年9月末現在。

*市の人口総数、世帯総数は「横浜市統計書」による。年齢不詳があるため、年齢別人口の合計は人口総数に一致しない。

2. 人口、世帯数、年齢別人口等の動向

*年齢別人口は「町丁別年齢別男女別人口」による。各年9月末現在
 *異動人口は平成11～25年の人口異動集計結果による

図2 人口、世帯数、平均世帯規模

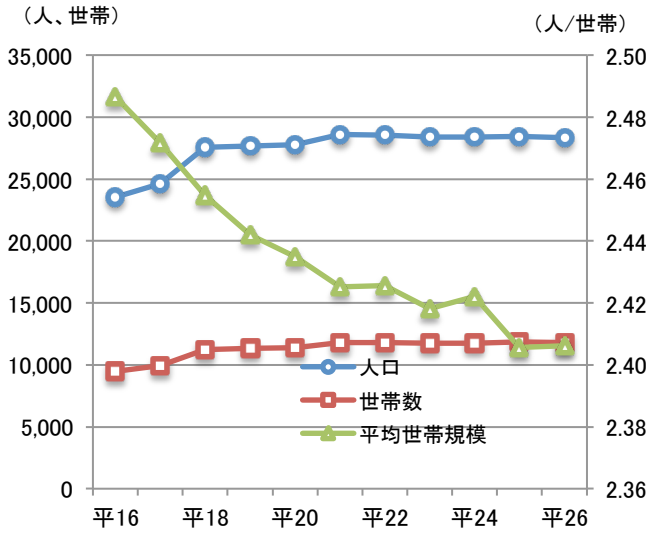


図5 年齢5歳別人口

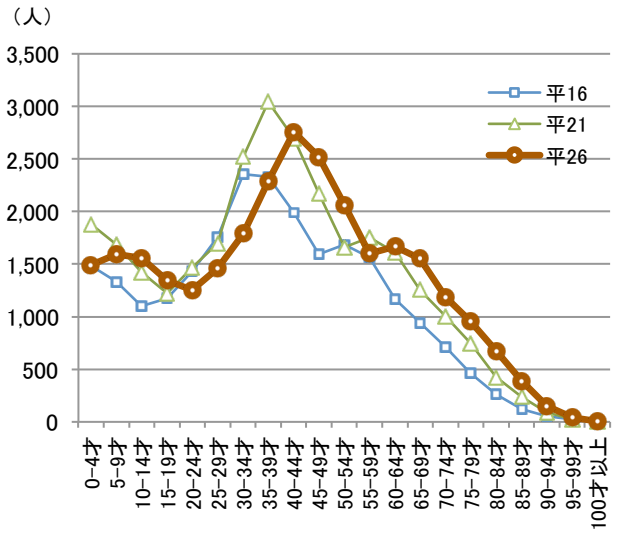


図3 年齢別人口

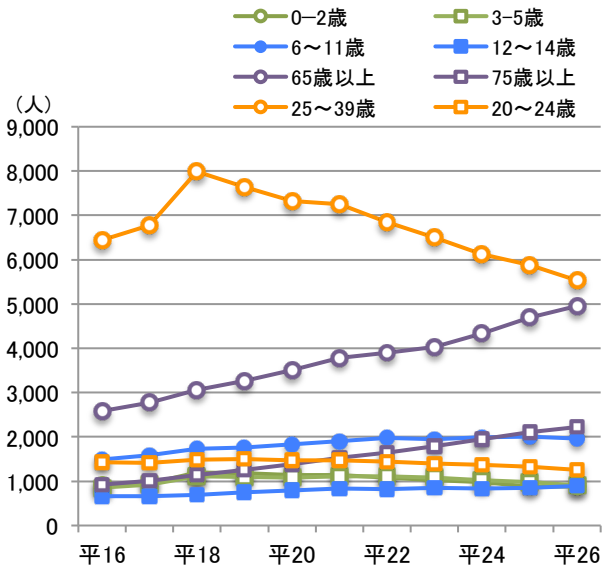


図6 年齢5歳別人口の増減

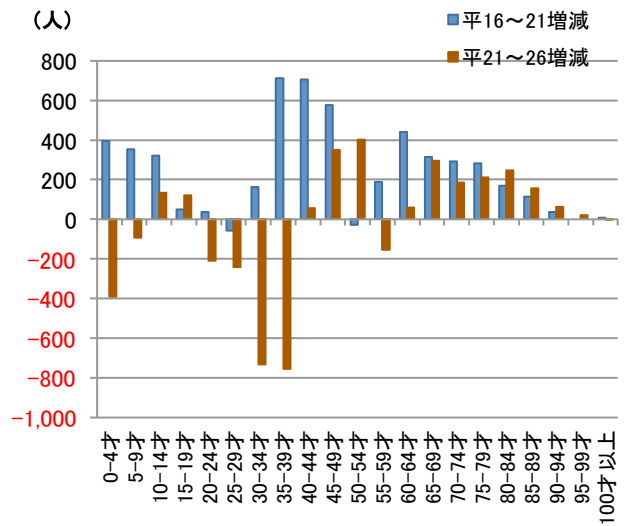


図4 人口異動

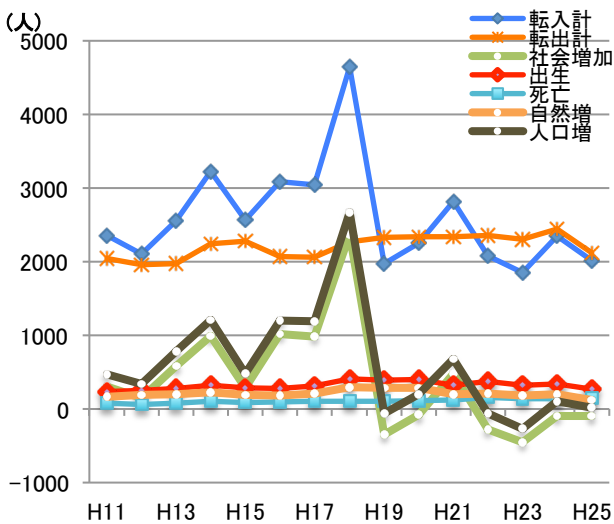
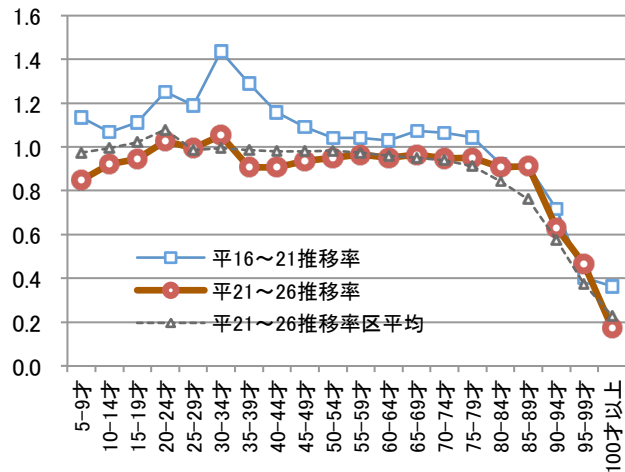


図7 年齢5歳別人口の推移率(変化率)



*「町丁別年齢別男女別人口」による。9月末現在
 *推移率:上記の場合は、年齢5歳階級人口の各階級の人口が、死亡、転出入によって5年後に1階級高齢の人口になる割合。

3. 世帯の様子（1）

*国勢調査結果による

図8 類型別家族数

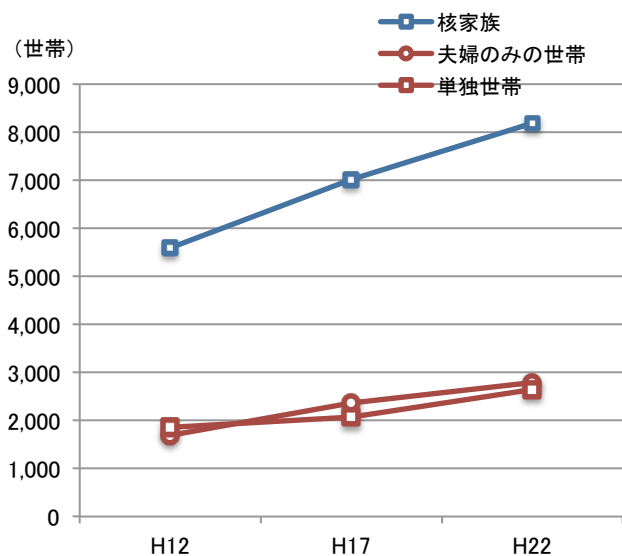


図9 類型別家族の比率

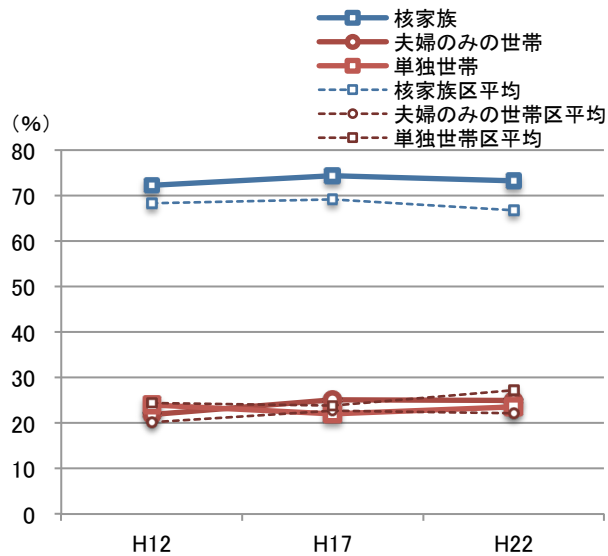


図10 高齢者のいる世帯、6歳未満のいる世帯

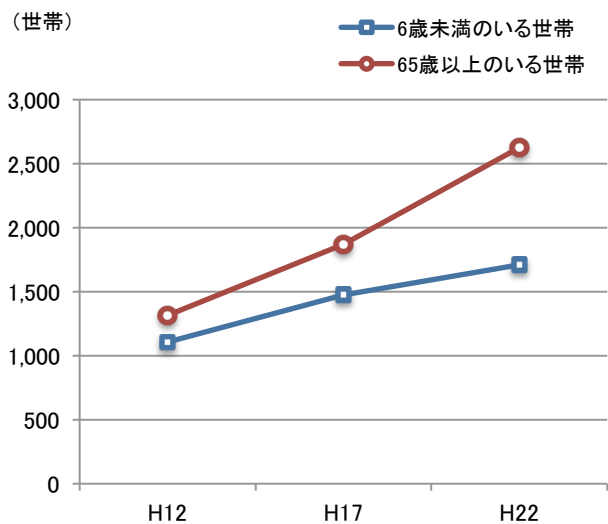


図11 高齢者のいる世帯、6歳未満のいる世帯の比率

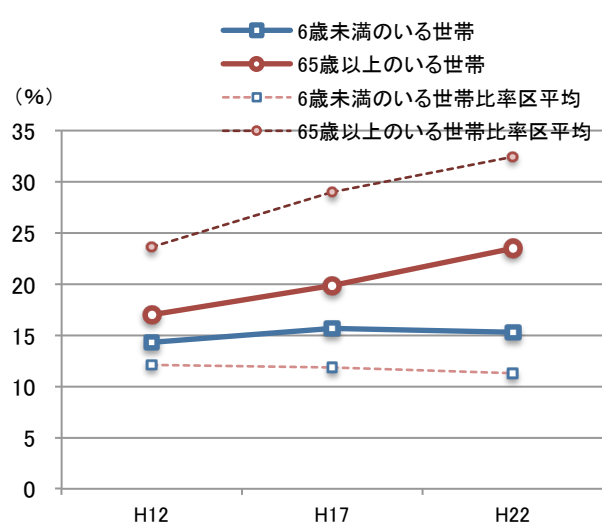


図12 6歳未満の子供の暮らし方

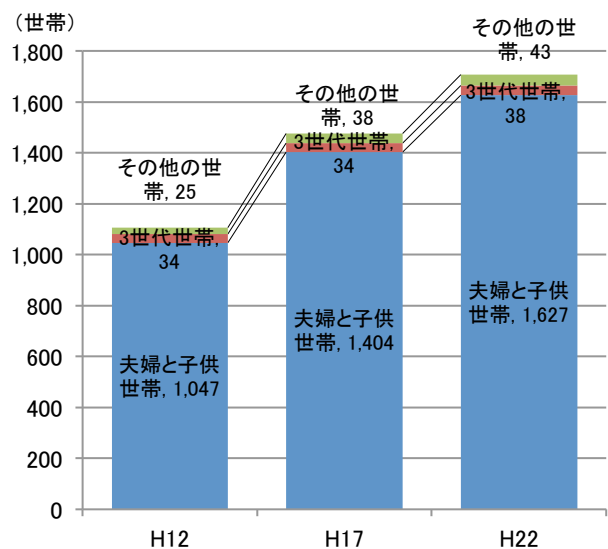
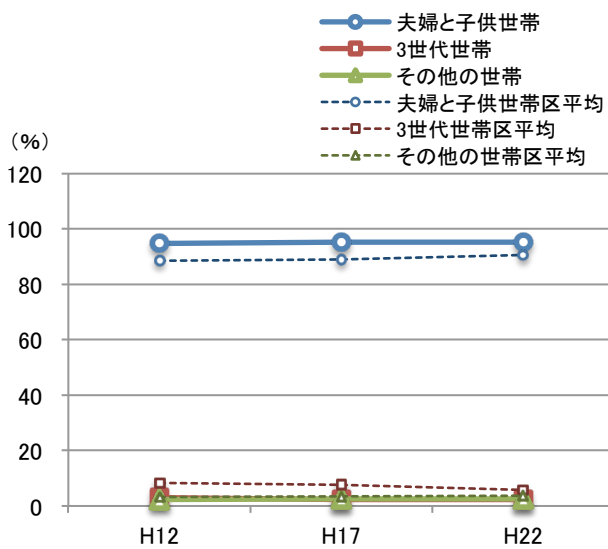


図13 6歳未満の子供の暮らし方の比率



4. 世帯の様子 (2)

* 国勢調査結果による

図 14 高齢者の暮らし方

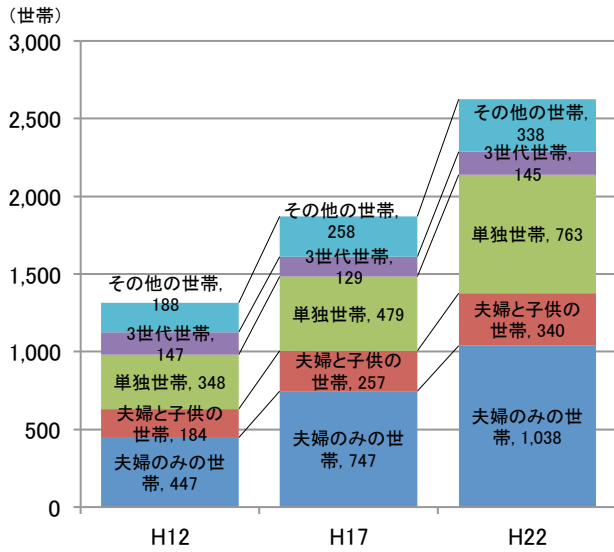


図 15 高齢者の暮らし方比率

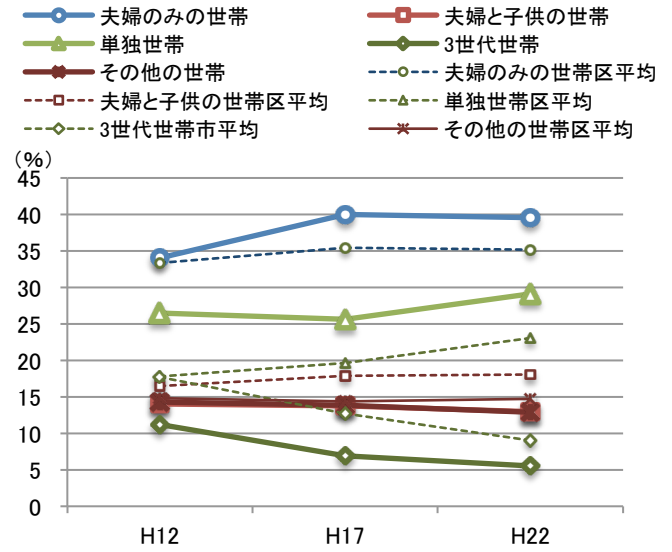


図 16 住宅の所有関係別世帯

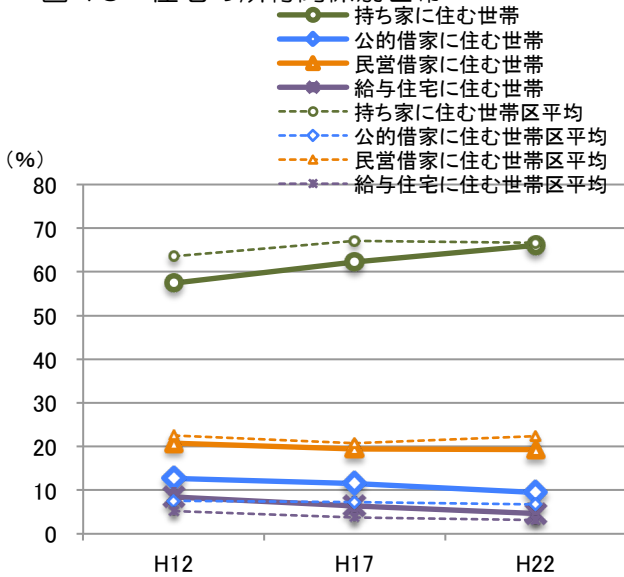


図 17 住宅の建て方別世帯

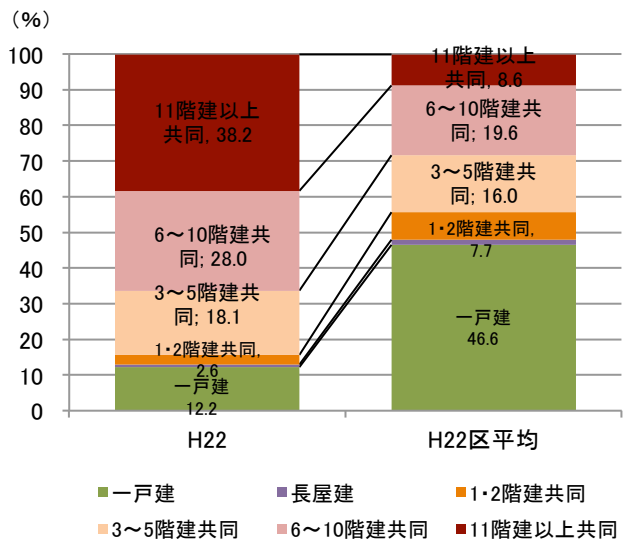


図 18 世帯規模別世帯数

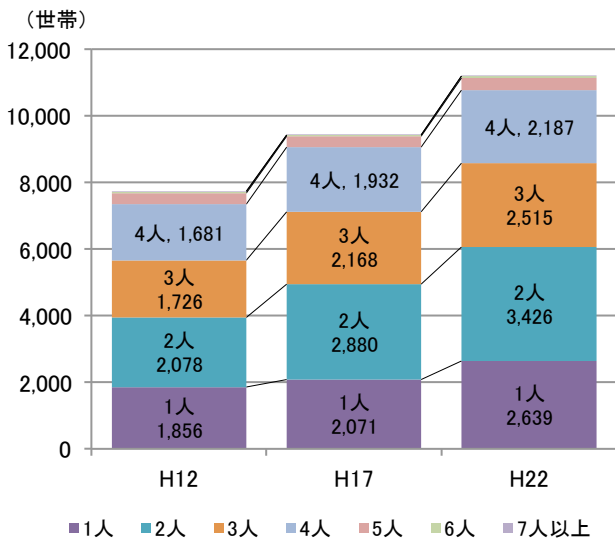
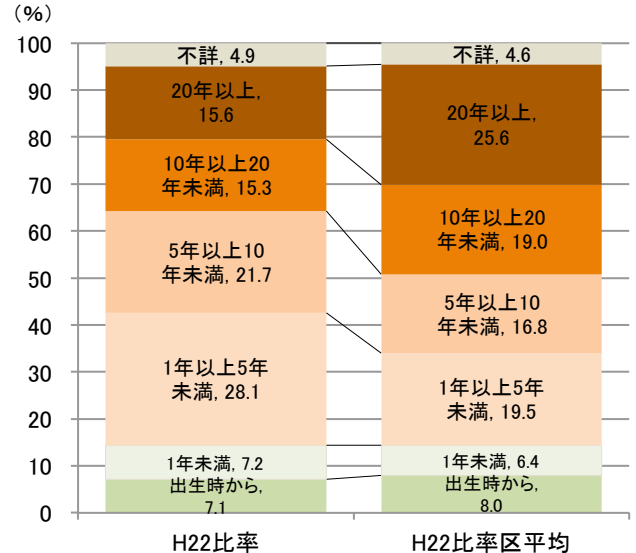


図 19 居住年数



5. 世帯の様子（3）高齢者世帯の最近の動向

*高齢者世帯数、要介護認定者数は戸塚区資料による
各年3月末現在

表2 高齢者世帯の動向

	H21	構成比H21 (%)	H26	構成比H26 (%)	増加数H21 ~26	増加率H21 ~26 (%)	区平均構成比H26 (%)
世帯総数	11,800	100.0	11,778	100.0	▲ 22	▲ 0.2	100.0
高齢者のいない世帯	9,052	76.7	8,210	69.7	▲ 842	▲ 9.3	63.0
高齢者のいる世帯	2,748	23.3	3,568	30.3	820	29.8	37.0
高齢者単身世帯	996	8.4	1,356	11.5	360	36.1	12.7
高齢者のみの世帯	824	7.0	1,067	9.1	243	29.5	11.2
高齢者のいる世帯その他	928	7.9	1,145	9.7	217	23.4	13.2

*戸塚区資料による

*世帯の集計方法が異なるので、国勢調査結果の集計値との間に差がある。

図20 高齢者がいる世帯数の近年の動向

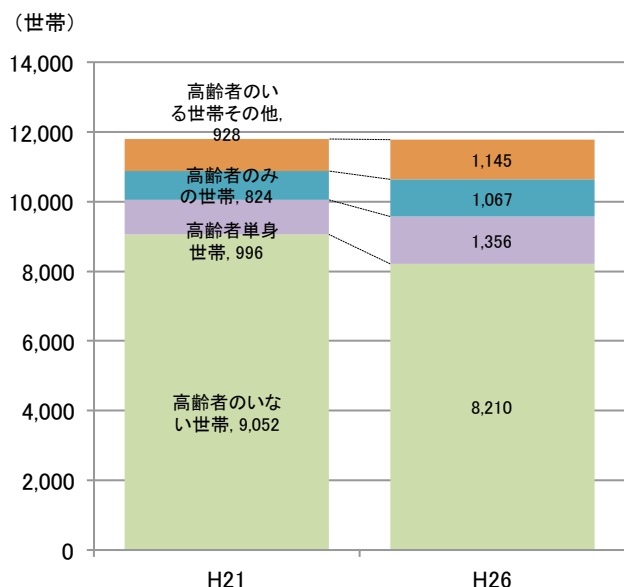


図21 高齢者がいる世帯数の割合（H26）

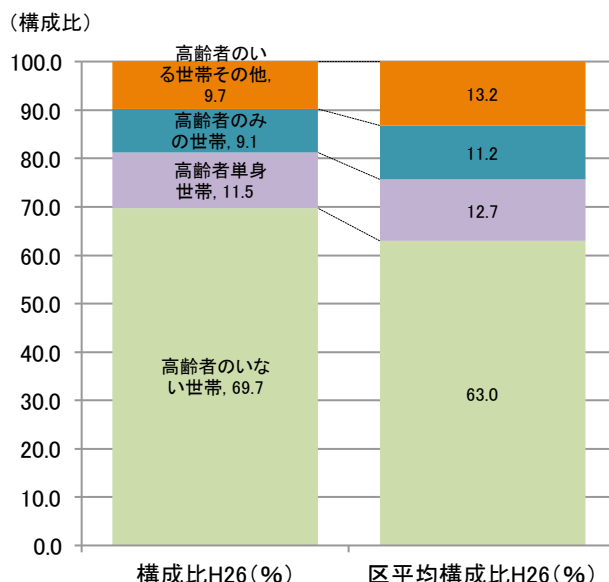


図22 要介護認定者の比率（対65歳以上人口）

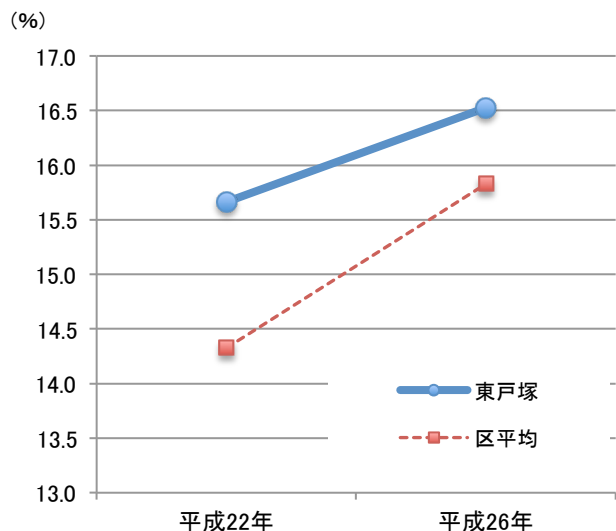
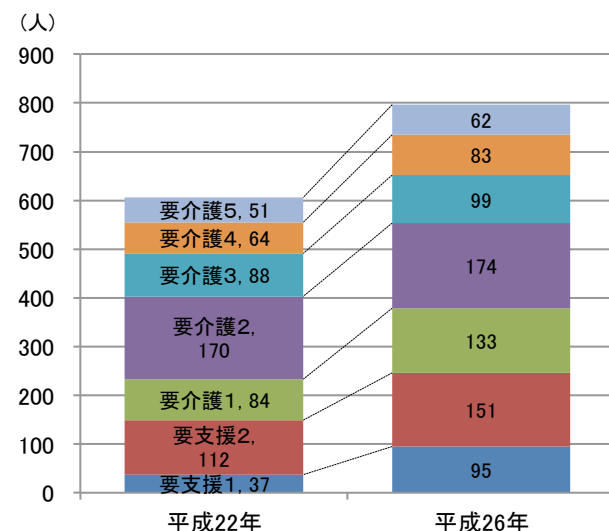


図23 要介護認定者の動向



6. 年齢別人口の見通し

*近年の年齢別人口の変化の傾向をもとに推計

図 24 年齢別人口の見通し

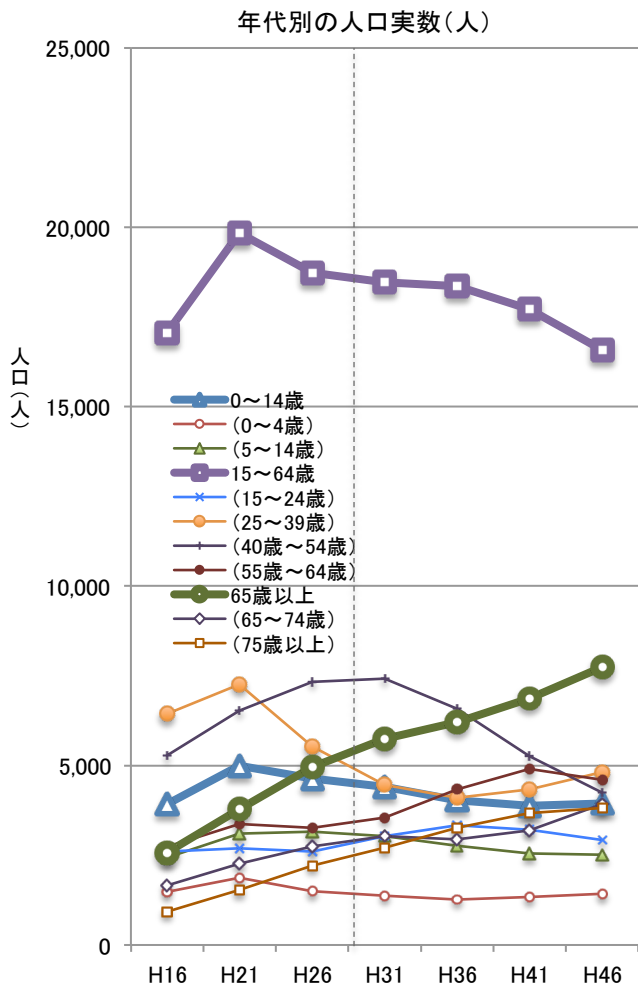
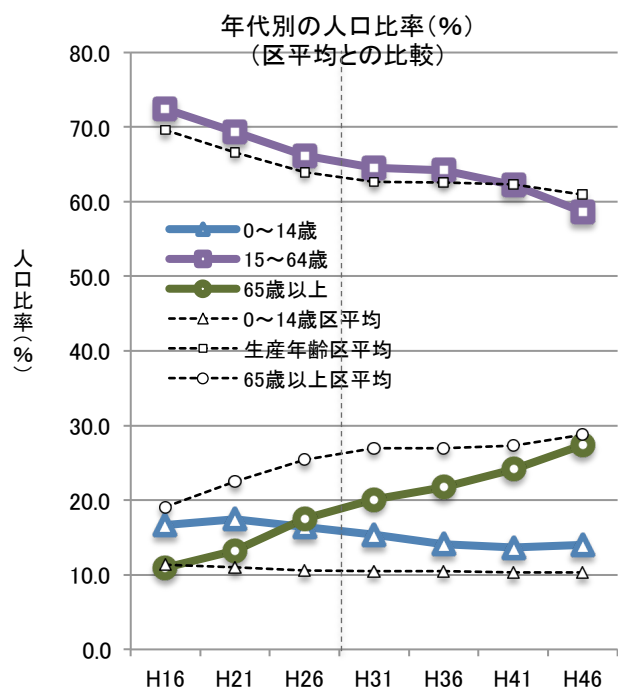


図 25 年齢別人口比率の見通し (比率)



●人口、世帯数等

東戸塚地区の人口は平成 26 年 9 月末時点で約 28,340 人、世帯数は約 11,780 世帯、平均世帯規模は、2.41 人/世帯です。(表 1 参照)

●特徴 (区、市の平均との比較)

- ・人口、世帯数は基本的に安定した状態が続いていますが、平成 21~26 年の期間で見ると、人口、世帯数ともわずかながら減少しています。0~14 歳、15~64 歳の減少、65 歳以上の増加など年齢の構成が変化しています。(表 1、図 3 参照)
 - ・世帯規模は、市、区の平均より大きくなっています。世帯規模の減少傾向が続いています。(表 1、図 2 参照)
 - ・年齢別人口は 40 歳代が多くなっています。(表 1、図 5 参照)
 - ・平成 16~18 年にかけて転入増加がみられ、これに対応して 30 歳代前半を中心として幅広い年理で推移率が 1.0 を上回る傾向がみられました。以降は安定した状態が続いており、平成 21~26 年の期間で見ると、30 歳代後半~40 歳代と 19 歳以下で転出減少 (推移率が 1.0 以下) になっています。(図 4, 5, 7 参照)
 - ・共同住宅に住む世帯が多く、居住期間の短い世帯の比率が低く、転入した人の比率も比較的高くなっています。(図 16, 17 参照)
 - ・6 歳未満の子どもがいる世帯が増加しており、比率も区の平均を上回っています。また、6 歳未満の子どもがいる世帯のほとんどが夫婦と子供の世帯ですが、夫婦と子供の比率は区の平均を上回っています。(図 10, 11, 12, 13 参照)
 - ・65 歳以上の人口の比率は区や市の比率を下回っています。(表 1、図 11 参照)
- しかし、65 歳以上の高齢者がいる世帯は増加しており、高齢の単身世帯や高齢者の夫婦だけの世帯が増えており、比率も区の平均を上回っています。(図 14, 15 参照)
- ・75 歳以上の高齢者の比率は、区や市の平均を下回っています。要介護認定者は増加しています。65 歳以上の人口に対する要介護認定者の比率は区の平均を上回っています。(表 1、図 22 参照)

●動向

現在の年齢別人口の変化の傾向が続くものとなれば、以下のような点が予想されます。(図 24, 25 参照)

- ・生産年齢の人口の減少はつづく。
- ・高齢人口は今後とも増加が続きます。75 歳以上の増加も続く。
- ・年少人口は、緩やかな減少が続きますが、25~39 歳の人口が平成 31 年以降増加に転じるのに合わせて、年少人口も安定化する。
- ・全体として、当面人口は増加するが、平成 31 年以降は緩やかな減少になる。

7. 町丁別人口、世帯数、世帯規模の動向

* 「町丁別世帯と男女別人口」による。各年9月末現在

図 26 町丁別人口

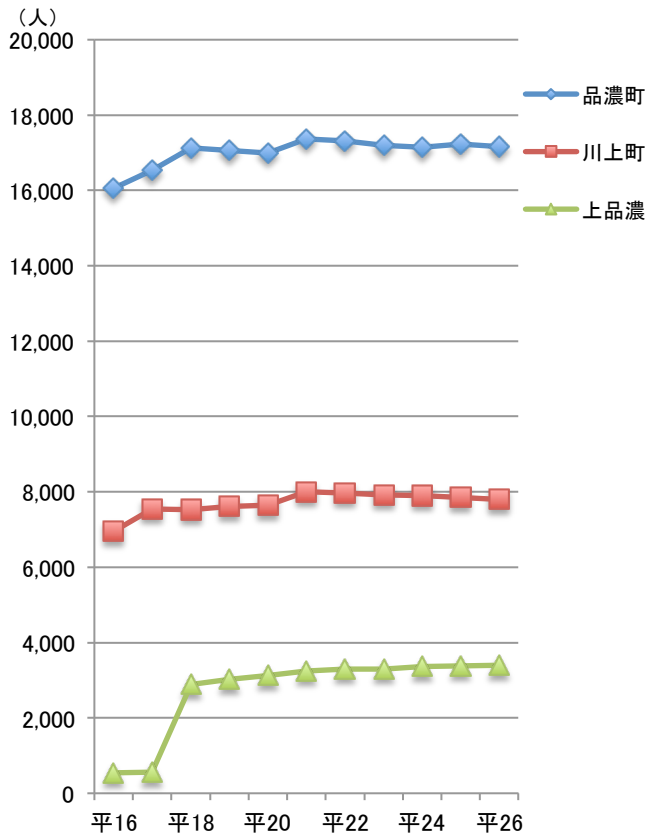


図 28 町丁別平均世帯規模

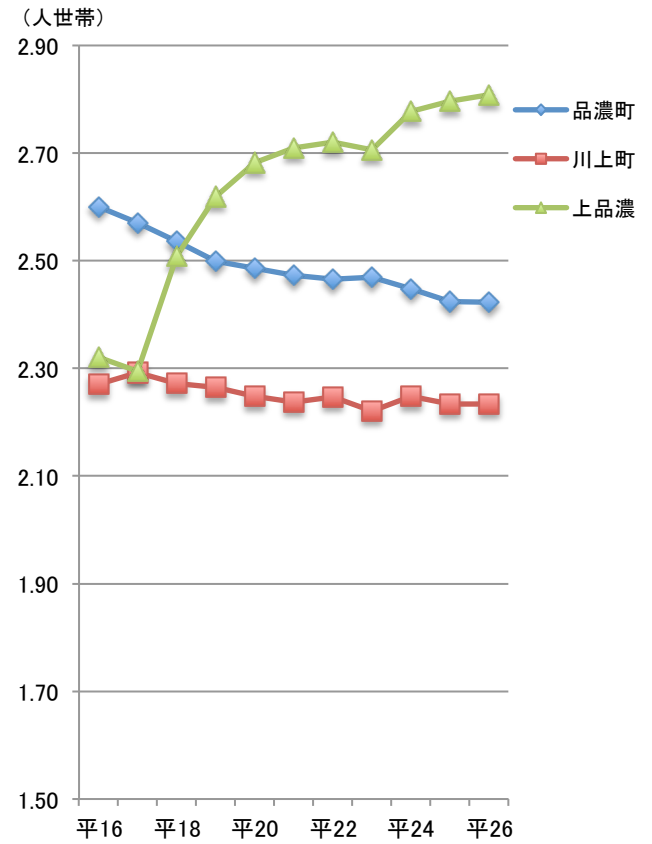
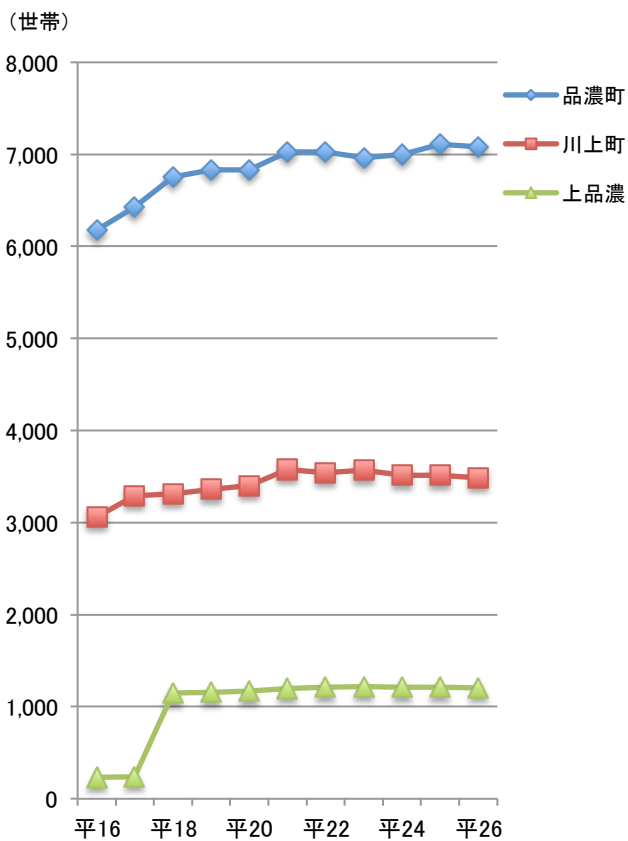


図 27 町丁別世帯数



8. 町丁目別年齢別人口

* 年齢別人口は「町丁目別年齢別男女別人口」による。平成26年9月末現在

図29 町丁目別・年齢別人口の割合

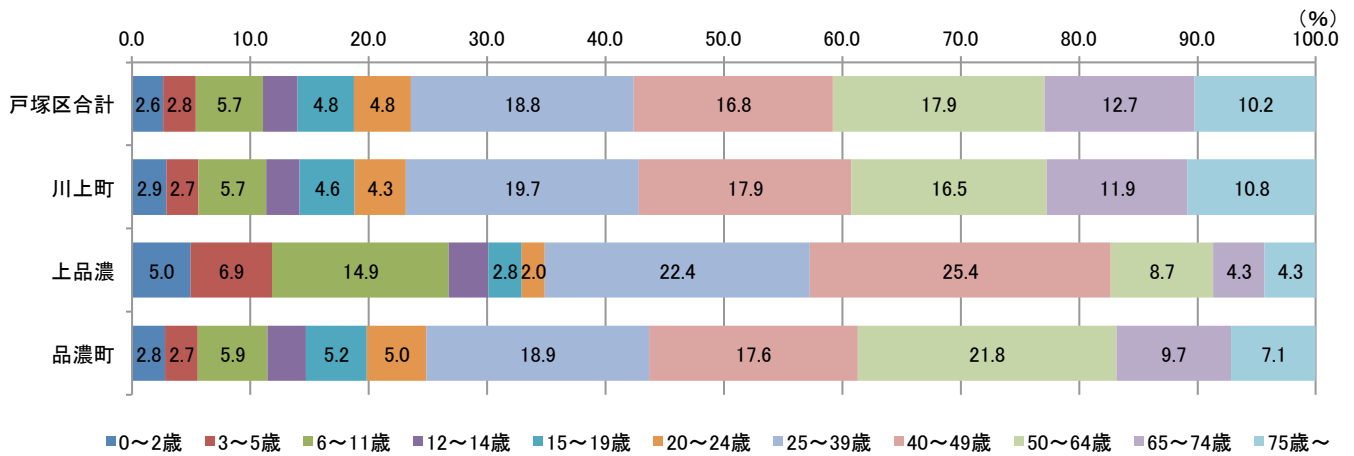


表3 町丁目別・年齢別人口

町丁目名	0~2歳	3~5歳	6~11歳	12~14歳	15~19歳	20~24歳	25~39歳	40~49歳	50~64歳	65~74歳	75歳~	合計
戸塚区合計	7,214	7,623	15,732	7,956	13,231	13,197	51,990	46,415	49,369	35,030	28,211	275,968
川上町	225	213	446	220	361	335	1,537	1,395	1,288	925	845	7,790
上品濃	168	233	507	113	95	67	759	862	294	147	147	3,392
品濃町	483	467	1,011	557	888	854	3,237	3,018	3,749	1,669	1,225	17,158