

平成 30 年度 横浜市 鶴見スポーツセンター事業計画書

1 基本方針

<重点項目>

- ア 健康サービスの拡充
- イ 区のスポーツ・健康づくり拠点としての積極的な情報発信
- ウ 指定管理業務及び提案内容のモニタリング強化による運営改善

<数値目標>

項目	目標値
延利用者数	293,000 人
利用料金収入	31,401,000 円
教室参加料収入	40,309,000 円
健康増進プログラムの実施	年間 2,500 回以上

平成 30 年度 横浜市 鶴見スポーツセンター事業報告書

1 基本方針

<重点項目>

- ア 健康サービスの拡充
姿勢測定会を 9 回実施したほか、年末には大感謝祭としてどなたでも当日参加できるフィットネスプログラムを実施しました。
また、トレーニング室の使用料だけで参加できる、ショートプログラム事業を新たに実施しました。

イ 区のスポーツ・健康づくり拠点としての積極的な情報発信

ホームページや Twitter を活用し、鶴見区ランニングフェスタや教室案内の情報を積極的に発信しました。

ウ 指定管理業務及び提案内容のモニタリング強化による運営改善

年 4 回のモニタリング実施のほか、お客様の声（意見箱）の要望等について回答・掲示を行い、施設管理に反映させながらお客様の満足度向上を図りました。

<数値目標>

項目	実績	達成率
延利用者数	296,051 人	101%
利用料金収入	34,544,500 円	110%
教室参加料収入	37,955,600 円	94.2%
健康プログラムの実施	年間 2,467 回	98.7%

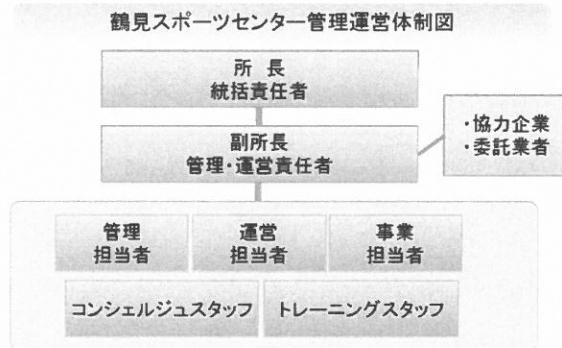
2 運営実施体制・職員配置について

<趣旨>

私たちは体育協会の総合力を活かして、安全かつ効率的な管理運営体制を構築します。また、専門性を要する設備維持管理業務は、安全・確実に行うために、豊富な実績と高い能力を有する専門業者に業務を委託します。

<具体的取組内容>

(1) 鶴見スポーツセンターの管理運営体制



(2) 研修計画

下記の研修を実施します。

研修名	対象
心肺蘇生・AED 操作研修	全スタッフ
ノーマライゼーション研修	全スタッフ
人権研修	全スタッフ
個人情報保護研修	全スタッフ
公共サービス従事者研修 (条例等解釈、コンプライアンス)	全スタッフ
接遇研修	全スタッフ
インストラクター研修	指導職員、スタッフ
マネジメント研修	主任・副主任

2 運営実施体制・職員配置について

<趣旨>

事業計画書のとおり、公共サービスの提供者として安全で効率的な管理を行うとともに、区民のスポーツ実施率の向上をめざし、施設内外でのスポーツプログラムを展開できる体制で運営しました。

特に設備維持管理業務については、法定点検・設備機器の修理等を一元的に設備管理協力会社（鹿島建物総合管理株式会社）が実施し、専門性を活かした質の高い管理をしました。

<具体的取組内容>

(1) 鶴見スポーツセンターの管理運営体制

事業計画書の体制で運営いたしました。

(2) 研修計画

事業計画のとおり、次の研修を実施しました。

研修名	実施日	受講者
心肺蘇生・AED 操作研修	毎月 1 回	全スタッフ
ノーマライゼーション研修	平成 31 年 3 月 11 日	全スタッフ
人権研修	平成 30 年 5 月 14 日	全スタッフ
個人情報保護研修	適宜実施	全スタッフ
公共サービス従事者研修	平成 30 年 5 月 14 日	全スタッフ
接遇研修	平成 30 年 5 月 14 日	全スタッフ
インストラクター研修	適宜実施	指導職員、スタッフ
マネジメント研修	平成 31 年 1 月 30 日	所長
	平成 30 年 11 月 22 日	副所長

3 施設の平等・公平な利用の確保について

<趣旨>

施設の平等・公平な利用の確保に向けた取組、誰にでもやさしいサービスの提供

<具体的取組内容>

(1) 施設の平等・公平な利用の確保に向けた取組

- ア 公共サービス従事者研修の実施
- イ 人権啓発推進者の配置、人権研修の実施
- ウ 条例解釈勉強会の実施（利用許可に関する理解の徹底）

(2) 誰にでもやさしいサービスの提供

- ア 施設配置のサービス介助士によるノーマライゼーション研修を実施します。
- イ 横浜市の子育て家庭応援事業『ハマハグ』スポットとして協力します。
- ウ 受付に「筆談具」「老眼鏡」「コミュニケーションボード」を用意します。
- エ 施設利用案内やリーフレットに、英語表記版を作成し、外国人のお客様へ配布します。
- オ 散在する自転車をなくすことで、安全・安心な歩行空間を確保します。

3 施設の平等・公平な利用の確保について

<趣旨>

公共サービス従事者として施設の平等・公平なご利用を確保することはもちろん、多様なお客様に応じた、ストレスのない対応をめざし、次のことに取り組みました。

<具体的取組内容>

(1) 施設の平等・公平な利用の確保に向けた取組

- ア 公共サービス従事者研修
5月14日に全スタッフを対象に研修しました。
- イ 人権啓発推進者の配置、人権研修
人権啓発推進者を所長とし、5月14日に全スタッフを対象に研修しました。
- ウ 条例解釈勉強会
公共サービス従事者研修の一環として実施しました。

(2) 誰にでもやさしいサービスの提供

- ア パラリンピック種目のポッチャ研修を全スタッフで実施し、障がいのある方への理解を深めました。
- イ キッズルームを親子ステーションと位置づけ開放するほか、託児付き教室を実施しました。
- ウ 筆談具、老眼鏡、コミュニケーションボードを用いたお客様対応を実践しました。
- エ 外国人のお客様向けに英語表記版リーフレットを配布するほか、タブレット端末にてご案内を行いました。
- オ スタッフ巡回点検時に歩行スペースを確保しています。

4 施設の効用の最大限発揮について

(1) 広報・利用促進計画

<趣旨>

施設特性と周辺環境を最大限に活用し、お客様に魅力溢れるスポーツプログラムを提供し、スポーツに親しむ機会を増やします。

<具体的取組内容>

ア 広報計画

教室事業の募集開始時期を踏まえながら、紙媒体やウェブへの広告掲載など戦略的・計画的な広報活動を展開します。また、効果的な広報ができているかモニタリングします。

また、区役所1階ロビー「鶴見区総合インフォメーション」にPR画像を放映し、利用促進に繋がります。

イ 利用促進策

- ・濱ともカードによる高齢者の利用促進
- ・ロビーの有効活用
- ・託児つき教室の実施
- ・回数券の販売
- ・ウォーキングステーション
- ・タイムリーな空き情報等の提供

4 施設の効用の最大限発揮について

(1) 広報・利用促進計画

<趣旨>

9月30日区民還元イベントでは、スポーツセンターを利用する団体がパフォーマンスを行うなど、スポーツ・文化プログラムの場を提供し、スポーツ・文化に親しむ機会を増やしました。計画内容は全て達成することができました。

<具体的取組内容>

- ・ SNSでの情報発信や鶴見区老人クラブ連合会の広報誌に広告掲載する等、各世代に合わせて広報しました。
- ・ 区役所1階ロビーにある「鶴見区総合インフォメーション」にPR画像を放映し、利用促進に繋がっています。
- ・ 横浜市健康福祉局「優待施設利用促進事業」に協力し、『濱ともカード』の提示で毎月5日・15日にトレーニング室の利用料金を100円割引しました。(利用者数:352人)
- ・ ロビーを有効活用した、オリンピック開催までのカウントダウンボードを設置しました。
- ・ スポーツ教室参加者を対象に、託児サービスを行いました(延利用者数278人)
- ・ トレーニング室利用者向けに、回数券を販売しました。(販売枚数2,204枚)
- ・ ランニング・ウォーキングステーションとして、更衣室・ロッカー・シャワーの貸し出しを行いました。(利用者数87人)
- ・ 諸室の空き情報をホームページで毎日更新しました。また、Twitterを活用し、混雑状況等の提供を行いました。

4 施設の効用の最大限発揮について

(2) 教室計画

<趣旨>

私たちは鶴見区民のスポーツ実施率を高めるために、公益スポーツ団体の強みである多
 種目・多世代への豊富なプログラムによって教室事業を構成します。

また、市内でも生産年齢人口が多い鶴見区のスポーツセンターとして、託児対応の教室や親
 子教室など、子育て世代に向けたプログラムを拡充します。

<具体的取組内容（実施事項）>

教室名	種別	対象	託児	期数	年間 回数	曜日	時間 区分	室場	募集 人数
1	ベビーマッサージ教室	専任	乳児と保護者	なし	3	30	水 A	研修室	15
2	親子ヨガ教室	専任	乳児～幼児と保護者	なし	3	30	水 A	研修室	20
3	親子リトミック教室(チヨコ)	専任	1歳児～3歳児と保護者	なし	3	27	月 A	3体	40
4	親子リトミック教室(パニオ)	専任	1歳児～2歳児と保護者	なし	3	27	日 A	3体	40
5	親子リトミック教室(イチゴ)	専任	2歳児～3歳児と保護者	なし	3	40	水 A	3体	40
6	親子ピクニック	専任	2歳児～3歳児と保護者	なし	3	40	水 A	3体	25
7	親子のびのび体操教室	専任	2歳児～4歳児と保護者	あり	3	40	金 A	2体	35
8	親子わくわく体操教室	専任	3歳児～4歳児と保護者	あり	3	40	火 D	2体	30
9	すくすく幼児体操教室(キリン)	専任	4歳児～5歳児	なし	3	40	水 D	2体	40
10	すくすく幼児体操教室(パンダ)	専任	4歳児～5歳児	なし	3	40	水 E	2体	40
11	わんぱく幼児体操教室(カッコ)	専任	5歳児～6歳児	なし	3	40	金 D	2体	40
12	わんぱく幼児体操教室(イルカ)	専任	5歳児～6歳児	なし	3	40	金 E	2体	40
13	ジュニア体操教室(リンゴ)	専任	小学生～3年	なし	3	40	木 D	2体	40
14	ジュニア体操教室(バナナ)	専任	小学1年～3年	なし	3	40	木 E	2体	40
15	キッズチアダンス	専任	小学1年～3年	なし	3	40	火 D	2体	30
16	火曜スポーツチャレンジ教室	専任	小学生	なし	3	40	火 E	2体	20
17	ハイラインスケート教室	専任	小学生	なし	3	30	水 D	1体	30
18	タグラグビー教室	専任	小学生	なし	3	30	水 E	2体	20
19	火曜いきいき健康づくり教室	専任	80歳以上	なし	4	43	火 B	1体	100
20	金曜はつらつ健康づくり教室	専任	80歳以上	なし	4	43	金 B	1体	100
21	健康養生体操教室	専任	16歳以上	なし	4	43	木 B	1体	100
22	健康教室(バラ)	専任	16歳以上	なし	4	43	火 A	研修室	30
23	健康教室(ユリ)	専任	16歳以上	なし	4	43	火 B	研修室	30
24	女性のためのボディケア教室	専任	20歳以上(女性のみ)	なし	4	43	土 A	研修室	30
25	体カサップ教室	専任	42歳～65歳	なし	4	43	水 A	3体	50
26	転倒予防教室(水曜クラス)	専任	80歳以上	なし	4	43	水 C	研修室	40
27	転倒予防教室(金曜クラス)	専任	80歳以上	なし	4	43	金 C	研修室	40
28	体カサップアップ教室(サウラ)	専任	85歳以上	なし	4	42	木 C	研修室	30
29	体カサップアップ教室(コスモス)	専任	85歳以上	なし	4	42	木 D	研修室	30
30	骨盤エクササイズ	専任	16歳以上	なし	4	32	月 A	研修室	30
31	体カサップ教室	専任	16歳以上	なし	4	42	木 D	研修室	30
32	認知デザイン	専任	16歳以上	なし	2	20	金 B	研修室	10
33	バドミントン教室(初級クラス)	専任	16歳以上	なし	4	40	金 A	1年	33
34	バドミントン教室(中級クラス)	専任	16歳以上	なし	4	40	火 A	1年	55
35	卓球教室(水曜クラス)	専任	16歳以上	なし	4	40	水 A	1年	70
36	卓球教室(金曜クラス)	専任	16歳以上	なし	4	40	金 A	1年	28
37	太極拳教室(火曜クラス)	専任	16歳以上	なし	4	40	火 C	1年	75
38	太極拳教室(水曜クラス)	専任	16歳以上	なし	4	40	火 A	1年	125
39	社交ダンス教室(初級クラス)	専任	16歳以上	なし	4	40	木 B	3年	50
40	社交ダンス教室(中級クラス)	専任	16歳以上	なし	4	40	木 B	3年	50
41	Q-Ren&ヨガ教室	専任	16歳以上	なし	4	40	木 C	3年	80
42	ヨガ教室(月曜クラス)	専任	16歳以上	あり	4	39	月 B	研修室	30
43	ナイトバドミントン	専任	16歳以上	なし	4	40	木 F	2年	22
44	ピカピカ教室	専任	16歳以上	なし	4	43	水 B	研修室	30
45	バレーボールタイム	当日	16歳以上	なし	1	21	土 F	1年	60
46	バスケットボールタイム	当日	16歳以上	なし	1	21	土 F	1年	60
47	フットサルタイム	当日	16歳以上	なし	1	22	金 F	1年	60
48	火曜はじめてエアロビクスタイム	当日	16歳以上	なし	1	48	火 A	3年	50
49	火曜はじめてエアロビクスタイム	当日	16歳以上	なし	1	48	火 B	3年	50
50	金曜エアロビクスタイム	当日	16歳以上	なし	1	48	金 B	3年	50
51	土曜はじめてエアロビクスタイム	当日	16歳以上	なし	1	47	土 B	3年	50
52	星ヨガタイム	当日	16歳以上	なし	1	48	金 B	3年	60
53	夜ヨガタイム	当日	16歳以上	なし	1	48	火 F	3年	60
54	金曜ZUMBAタイム	当日	16歳以上	なし	1	48	金 A	3年	50
55	コア・わくわくフィットネスタイム	当日	16歳以上	なし	1	32	月 B	研修室	20
56	ちよつぷタイム	当日	16歳以上	なし	1	48	水 B	研修室	20
57	ママストレッチタイム	当日	16歳以上	なし	1	46	火 B	3年	20
58	朝ヨガタイム	当日	16歳以上	なし	1	47	土 朝	3年	40
59	ボクシングフィットネス	当日	16歳以上	なし	1	48	金 夜	3年	40
60	バウンズボールタイム	当日	16歳以上	なし	1	48	金 A	研修室	20
61	ダンスパフォーマンス(区)	イベント	16歳以上	なし	0	20	金 B	研修室	30
62	親子リトミック教室(レモン)	イベント	1歳児～2歳児と保護者	なし	0	22	土 A	3年	40
63	親子リトミック教室(オレンジ)	イベント	3歳児～5歳児と保護者	なし	0	22	土 A	3年	60
64	プロスポーツ講座	イベント	小学生	なし	0	0	0	0	0
65	ウォーキング教室	イベント	16歳以上	なし	0	1	0	0	0
66	シーズンカルチャー教室	イベント	小学生	なし	0	1	0	0	0

4 施設の効用の最大限発揮について

(2) 教室計画

<趣旨>

横浜市体育協会の強みである多
 種目・多世代へのプログラムのほか、今期はこども向けにキ
 ヅチアダンス教室のプログラムを導入しました。

<具体的取組内容（実施事項）>

別紙様式8『教室別参加者数』のとおりです。

4 施設の効用の最大限発揮について

(3) お客様への支援策

<趣旨>

お客様の利用目的を的確に汲み取り、適切な対応を素早く行うとともに、楽しく、安全に利用していただけるよう、次の支援策に取り組みます。

<具体的取組内容>

ア 団体・サークル活動への支援

指導者紹介、サークル設立に向けたアドバイスなどを行います。また、「横浜スポーツ・レクリエーションフェスティバル」において、ダンスや体操などで活動する地元スポーツサークルの成果発表の場を提供します。

イ トレーニング支援

インストラクターが健康状態やトレーニングの目的などを聞き、利用方法などを丁寧に説明します。また、希望されるお客様に対し、トレーニングメニューを作成します。

ウ Wi-Fi スポットの設置

館内に設置した Wi-Fi は、競技団体向けに大会ウェブ速報の活用を提案するなど、スポーツ会場として利便性の良い施設づくりを進めます。

エ お支払の利便性向上

Suica・PASMO 等の電子マネーによる支払いのほか、インターネットによる教室参加申込者は、クレジットカードによる支払いを可能とします。また、複数施設のご利用には、当体育協会が管理するスポーツセンターの利用料金が一括精算できるようにします。

4 施設の効用の最大限発揮について

(3) お客様への支援策

<趣旨>

全てのお客様にとって、鶴見スポーツセンターが使いやすい施設となるよう、お客様視点にたった次のサービスに取り組みました。

<具体的取組内容>

ア 団体・サークル活動への支援

指導者紹介、サークル設立に向けたアドバイスなどを行いました。また、「横浜スポーツ・レクリエーションフェスティバル」(9月30日)において、ダンスや体操などで活動する地元スポーツサークルの成果発表の場を提供しました。(イベント延来場者数:1,886人)

イ トレーニング支援

- ・インストラクターが健康状態やトレーニングの目的などを聞き、利用方法などを丁寧に説明しました。また、希望されるお客様に対し、トレーニングメニューを作成しました。
- ・インストラクターに姿勢測定補助員の資格を取得させ、姿勢改善メニューを作成しました。
- ・トレーニング室の利用料金だけで参加できる、ショートプログラムを実施しました。
- ・利用調査票を3か国語(日本・英語・中国語)対応にし、トレーニング室を利用しやすい環境向上を図りました。

ウ Wi-Fi スポットの設置

利用者向けに館内掲示にて周知し、運用しています。

エ お支払の利便性向上

事業計画書のとおり実施しました。

4 施設の効用の最大限発揮について

(4) 自主事業計画

<趣旨>

下記の具体的取組により収入増を図り、設備投資や修繕の財源とします。

<具体的取組内容>

ア 時間外事業

金曜日は23時までの深夜営業、土曜日、日曜日・祝日は午前7時30分からの早朝営業を実施します。スポーツ施設条例施行規則で定められている12月28日から翌年1月4日までの8日間の休館日を、12月30日から翌年1月3日までの5日間とし、3日間営業日を拡大します。

イ 飲食事業

引き続き、お客様ニーズをとらえた飲料自動販売機を設置します。自動販売機は電子マネー端末併設、災害用ベンダー機等を備えた機器を導入しています。

ウ 物販・レンタル事業

多様な種目で利用されるお客様に対し、魅力的な商品を揃えます。また、手軽にスポーツセンターで運動できるように、ラケット・シューズなどのスポーツ用具の貸し出しを行います。

エ 「スポーツ・レクリエーション・フェスティバル」開催

10月の体育の日を中心に全市的に行われる「スポーツ・レクリエーション・フェスティバル」を区民・利用者還元イベントとして開催します。

オ 派遣事業の実施

鶴見区民の健康志向を高め、活力ある明るい元気なまちにするため、地域に向いた派遣事業を積極的に実施します。

カ スポーツ医科学に基づくサービスの実施

当体育協会は、鶴見スポーツセンターにおける健康増進施設及び指定運動療法施設の運営者として認定されています。平成30年度は、スポーツ医科学に基づく運動療法プログラムを実施します。

キ ラグビーワールドカップ2019TM・東京2020オリンピック・パラリンピック機運醸成事業

世界的なスポーツイベントが2年連続で開催される契機に、区民の皆さまにスポーツの素晴らしさを伝える横浜市体育協会の組織力を活かした機運醸成事業を実施します。

4 施設の効用の最大限発揮について

(4) 自主事業計画

<趣旨>

時間外事業のほか、物販事業を拡大し、サービス向上に努めました。

<具体的取組内容>

ア 時間外事業

金曜日は23時までの深夜営業、土曜日、日曜日・祝日は午前7時30分からの早朝営業を実施しました。12月28・29日と翌年1月4日の3営業日を拡大しました。(拡大開館時の延べ利用者数：1,346人)

イ 飲食事業

電子マネー対応の自動販売機を2台設置し、うち1台は災害用ベンダー機能を備えたものを設置している他、JOCオリンピック支援自動販売機を設置しています。(計5台)

ウ 物販・レンタル事業

フィットネスウェアや栄養補助食品などの物販を拡大し、お客様ニーズに対応しました。

エ 年末年始の拡大開館

区民・利用者還元イベントとして、9月30日(日)にスポーツレクリエーションフェスティバルを実施しました。

30周年記念事業として、12月28日(金)にだれでも参加できるフィットネスプログラムを大感謝祭として実施したほか、1月にポイントカードキャンペーンを実施しました。

オ 派遣事業の実施

子育て世代を対象としたストレッチや高齢者を対象とした介護予防運動指導等を約15箇所で実施しました。実施内容は次のとおりです。

--

■平成 30 年度派遣事業等実績

実施日	場所・団体	対象	参加人数
5月19日	市場上町会館 社会福祉法人大樹 鶴見ケアプラ ザゆうづる	高齢者	20
5月30日	鶴見区役所 横浜市鶴見区役所高齢・障害支援 課	保健師・看護師・看護職	20
6月26日	鶴見区役所 鶴見区自治連合会婦人部	区内自治会町内会の婦人部 長	120
7月10日 7月24日	鶴見スポーツセンター 鶴見区福祉保健センター	元気づくりステーション代 表者	40
9月18日	鶴寿荘 横浜市老人クラブ連合会	高齢者	50
8月16日	東寺尾ケアプラザ 歩く会 江口 直子	一般高齢者	10
11月21日	鶴見区福祉活動拠点内 鶴見区老人クラブ連合会	受講生	34
11月30日	鶴見スポーツセンター 鶴見区老人クラブ連合会	区民	80
9月11日	岸谷公園集会所 生麦第二地区保健活動推進員	区民	50
10月24日	鶴見区役所 横浜市鶴見福祉保健センター	区民	25
11月20日	鶴見区役所 横浜市鶴見福祉保健センター	糖尿病が疑われる 40～74 歳までの鶴見区民	30
10月16日	平安町会館 若葉会	若葉会会員及び近隣住民	30
11月13日	岸谷公園集会所～馬場花木園 生麦第二地区保健活動推進員	鶴見区民 (生麦第二地区 民)	50
1月22日	尻手会館 社会福祉法人大樹 鶴見地域ケア プラザゆうづる	高齢者	25
2月28日	末吉中学校 末吉中学校球技大会(ポッチャ)	中学生	42

Blank area for the business plan content.

カ スポーツ医学に基づくサービスの実施
本年度は実施に向けての各主体との仕組みづくり期間とし、次年度にサービス開始する予定です。

キ ラグビーワールドカップ 2019[™]・東京 2020 オリンピック・パラリンピック機運醸成事業

- ・「スポーツ・レクリエーション・フェスティバル」において、オリンピックによる体操教室を実施しました。
- ・オリンピック・ラグビーワールドカップ 2019[™]のカウンタダウンボードを設置しています。
- ・ラグビー日本代表サイン入りユニホームを掲出し、機運醸成するほか、今まで鶴見スポーツセンターに訪れたスポーツ選手のサイン掲示をし、魅力ある館内作りを行いました。

5 施設管理について

(1) 施設の点検計画

<趣旨>

職員による日常点検及び設備協力会社による定期点検により、安全な施設管理を行います。

<具体的取組内容>

ア 日常点検

『日常点検チェックシート』に基づいて、点検項目と回数、ルート等を定め、職員が1日6回目視・触診等により行い、異常・不具合箇所、遺失物の早期発見に努めます。

イ 定期点検

施設の老朽化に伴い、建物・設備維持管理の品質保持のために、協力企業である設備維持管理業者に点検業務を委託します。定期点検の結果、不具合箇所が発見された場合は、鶴見区地域振興課に至急報告します。

5 施設管理について

(1) 施設の点検計画

<趣旨>

職員による日常点検及び設備管理協力会社（鹿島建物総合管理株式会社）による定期点検を行いました。

<具体的取組内容>

ア 日常点検

計画書のとおり、スタッフによる1日6回の巡視点検を行い、不具合箇所等を早期発見に努めました。

イ 定期点検

年度当初に全ての点検日程を見える化し、点検結果を事務局本部と共有することで、法定点検等が漏れのないよう実施しました。

また、地震や大雨等の発生時は、館内を迅速に点検し、お客様の安全利用を確保しました。

5 施設管理について

(2) 修繕計画

<趣旨>

平成30年度実施する修繕計画は次のとおりです。基準額(税込540万円)を上回る見積額を伴う場合でも、コストバランスを考慮のうえで執行が可能と判断できる場合は、鶴見区地域振興課と事前に協議し当体育協会負担による修繕を検討します。

<具体的取組内容>

予定する主な修繕	場所	内容
トイレ吸排気ファン更新	トイレ	1階トイレの吸排気ファン交換
トップライト遮断フィルム貼付	第2体育室	天窓への貼付
第1体育室音響設備の更新	第1体育室	音響設備の調整および機器更新

5 施設管理について

(2) 修繕計画

<趣旨>

計画修繕以外についても、定期点検結果をもとに設備管理協力会社(鹿島建物総合管理株式会社)と計画的に修繕を実施しました。また、室内の明るさを一定に保つため、ロビーの不点灯管球交換を実施しました。計画には挙がっていませんでしたが、優先度の高い修繕を先行実施しました。

<具体的取組内容>

計画修繕	内容	金額(税込)
トイレ吸排気ファン更新	1階トイレの吸排気ファン交換	678,240円
トップライト遮断フィルム貼付	天窓への貼付	次年度実施予定
第1体育室音響設備の更新	音響設備の調整および機器更新	次年度実施予定
その他の修繕		金額(税込)
加圧給水装置修理	冷却機能復旧・水漏れ修理	403,920円
移動式バスケット台修繕	ウィンチ交換	498,420円
受水槽置場散水栓配管修繕	配管交換	216,000円
第3体育室天井張替	天井張替	410,400円
ダンベルシャフト交換	シャフト交換	14,580円
レッグカール修繕	レッグカール修理	94,716円
受付・ロビー不点灯管球交換	不点灯管球(14台)交換	380,160円
第1体育室照明機器修繕	照明機器交換	209,520円
男子更衣室洗面台修繕	洗面台自動水栓更新	181,440円
ボイラー用排水管修繕	配管交換	88,560円
エレベーターフロア表示灯修繕	表示灯用リレー交換	23,760円
第2体育室天井換気扇修繕	換気扇交換	83,160円
貯水槽配管修繕	バルブ・配管修繕	95,040円
ラバーダンベル修繕	シャフト交換	14,850円
第3体育室床置型空調機器修繕	空調機器修理	37,800円
消防設備不具合改修	消防設備不具合改修	403,920円
点字ブロック改修	点字ブロック張替え	213,840円
ホール排煙窓改修	ホール排煙窓(2系統)修理	961,200円
マシンレザー修繕	マシンレザー張替え	59,616円
男子更衣室空調機器修繕	空調機器部品交換	35,640円
旗用ポール修繕	ポールロープ絡み撤去作業	118,800円
アジャスタブルベンチ修繕	部品交換	38,880円
駐車場システム修理費	システム修理	32,400円
合計		5,294,862円

5 施設管理について

(3) 清掃計画

<趣旨>

予防清掃により汚損の発生頻度を少なくし、管理コスト縮減と快適性を保持します。

<具体的取組内容>

■ 日常清掃計画

清掃箇所	頻度
衛生設備（トイレ、更衣室、シャワー室等）の洗浄	1日3～6回
体育室	適宜（モップ清掃は1日6回）
ロビー、廊下、自動販売機周辺	1日1回以上
窓、鏡	適宜
器具倉庫、機械室	1日1回以上
事務室	適宜
出入りロマット	1日1回以上

■ 定期清掃計画

清掃箇所	内容	回数
床清掃（通常）	材質にあわせた清掃方法で汚れ箇所を重点的に実施する 洗浄（モルタル等）： 除塵し、モップがけ 洗浄・ワックス（タイル部等） ： 除塵、ポリッシャー・ワックスがけ カーペット（カーペット部） ： シャンピングまたはクリーニング	12回/年
床定期清掃	通常清掃でワックス掛けを行っている部分の汚れ・ ワックスをはく離する	1回/年
ガラス・鏡	洗剤にて汚れを落とし、水切りして拭き取る	4回/年
シャワー室壁面	壁面の汚れの除去、床面や排水溝のゴミの除去を行う。 年2回シャワーヘッドの分解清掃を実施する	12回/年
換気扇・ガラリ	付着したホコリ等を除去し、適切な換気能力を維持する	1回/年

5 施設管理について

(3) 清掃計画

<趣旨>

日常清掃チェックリストに基づき、スタッフによる日常清掃や専門業者による定期清掃で、快適なご利用環境を維持しています。

<具体的取組内容>

■ 日常清掃の内容

清掃箇所	実施内容
衛生設備（トイレ、更衣室、シャワー室等）の洗浄	1日3～6回
体育室	モップ清掃を1日6回実施しました
ロビー、廊下、自動販売機周辺	1日1回以上
窓、鏡	適宜
器具倉庫、機械室	1日1回以上
事務室	適宜
出入りロマット	1日1回以上

■ 定期清掃の内容

清掃箇所	実施日
床清掃（通常）	4/9, 5/14, 6/11, 7/9, 8/13, 9/10, 10/1, 11/12, 12/10, 1/15, 2/12, 3/11
床定期清掃	3/11
ガラス・鏡	5/14, 8/13, 11/12, 2/12
シャワー室壁面	4/9, 5/14, 6/11, 7/9, 8/13, 9/10, 10/1, 11/12, 12/10, 1/15, 2/12, 3/11
換気扇・ガラリ	7/9
受水槽清掃	8/13
貯湯槽清掃	8/13

5 施設管理について

(4) 備品管理

<趣旨>

備品の適正な管理を行い、良好な状態を保ちます。

<具体的取組内容>

「横浜市鶴見スポーツセンター指定管理者 業務基準」及び「横浜市鶴見スポーツセンターの管理運営に関する基本協定書」に基づき、適正な管理を行い良好な状態を保ちます。

管理に際しては、横浜市が所有する備品（Ⅰ種）と自己の費用により購入または調達した備品（Ⅱ種）を区別して帳票に記載します。

5 施設管理について

(4) 備品管理

<趣旨>

備品適正な管理・点検を行い安全かつ、良好な状態を保ちました。

<具体的取組内容>

休館日等で備品の保守点検を行いました。また、今年度は洗濯機（Ⅱ種）の購入をしました。

5 施設管理について

(5) 外構管理計画

<趣旨>

外構点検を行い、施設を安全に保ちます。

<具体的取組内容>

外構の点検は、落ち葉清掃や害虫発生、マンホールや点字ブロックの浮きを1日2回以上実施し、状態を確認します。不具合や危険箇所を発見した場合は、直ちにフェンスなどの設置により「触れない」「近寄らない」などといった安全確保を行い、早急な対応を行います。

5 施設管理について

(5) 外構管理計画

<趣旨>

外構点検を1日6回行い、施設を安全に保ちました。

<具体的取組内容>

日常点検活用シートを活用し、外構点検を1日6回行うとともに、外構の清掃を行いました。不具合・不審物・危険箇所はありませんでした。

5 施設管理について

(6) 植栽管理計画

<趣旨>

日常的な植栽点検や建物周囲の落ち葉清掃は、外構点検に併せて行います。
 樹木の剪定作業等は、高所作業や、専用薬剤の散布など高度な専門的技術を伴う施工が必要となるため、樹木管理を専門とする業者に当該作業を委託します。

■植栽管理業務

植栽管理	内容	実施月
低木刈込	枝つめ・枝すかしを行う。樹木の基本の形を整え、余分な枝を取り除く	7月
除草	機械、または人力除草	5・7・8月
薬剤散布	けむし・アブラムシ等の樹木への寄生虫防除	5・7月
施肥	樹木にあった肥料を適期に与える	7月
中・高木剪定	樹木の育成状況により適宜選定を実施	本年度は予定なし

5 施設管理について

(6) 植栽管理計画

<趣旨>

植栽管理業務は、鶴見スポーツセンターの美観を保つ他、防犯・防災の観点から施設の安全性を高めるために、次の内容を実施しました。

<具体的取組内容>

植栽管理	実施日
低木刈込	7/9
除草	6/11, 7/9, 10/1
薬剤散布	6/11・9/10
施肥	3/11
中・高木剪定	本年度実施なし

5 施設管理について

(7) 環境保全計画

<趣旨>

環境保全行動を推進し温室効果ガスを削減します。

- ・お客様一人あたりのCO₂排出量「0.46 kg」の目標の達成を目指します
- ・キッズルーム前でのグリーンカーテンの設置
- ・グリーン電力の購入

5 施設管理について

(7) 環境保全計画

<趣旨>

環境保全行動を推進し、温室効果ガスの削減に努めました。

<具体的取組内容>

- ・ お客様一人あたりのCO₂排出量 は前年度比 101.5%となり達成できませんでしたが、引き続き排出量の削減に努めてまいります。
(平成 28 年度 0.67kg、平成 29 年度 0.68kg、平成 30 年度 0.69kg)
- ・ キッズルーム前にグリーンカーテンの設置をしました。
- ・ グリーン電力については横浜市が導入する「横浜型グリーン出力入札」を電力入札の条件とし、選定しました。また、消耗品の購入については環境保全の観点からグリーン購入法に定められた商品を購入しました。

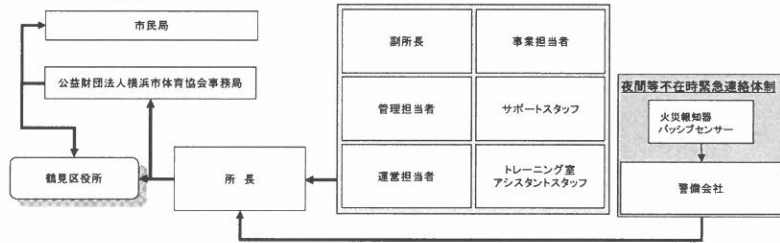
6 安全管理について

(1) 危機管理体制

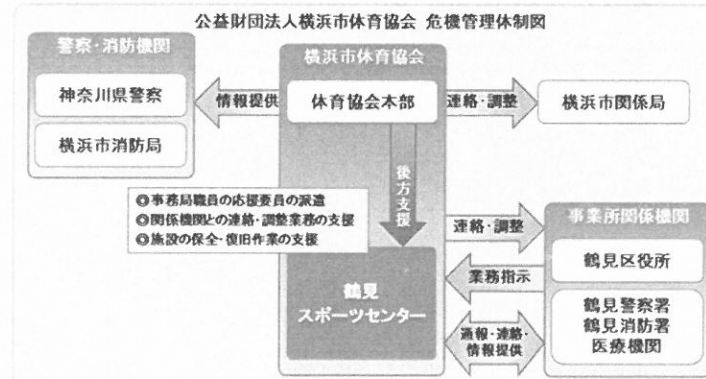
<趣旨>

緊急時において迅速かつ効果的な対応を行うため、危機管理体制を確立します。
また、施設での緊急連絡体制とともに体育協会全体の危機管理組織体制を確立し行動します。

■緊急時の連絡体制



■危機管理体制



6 安全管理について

(1) 危機管理体制

<趣旨>

事業計画書のとおり、実施しました。

<具体的取組内容>

- ・ 公益財団法人神奈川県暴力追放推進センターの賛助会員に加盟し、反社会的団体への適切な対応について職員がセミナーを受講しました。
- ・ 鶴見スポーツセンター管轄の警察署を訪問し、事件事故発生時の適切な行動・報告についてご教示いただきました。

6 安全管理について
 (2) 日常安全管理

<趣旨>
 日常点検計画に基づき、施設巡回点検を実施します。また、消防計画に基づき自衛消防訓練として次の訓練を行います。

■訓練計画

訓練計画	対象	内容
消火訓練(3月)	全スタッフ	鶴見消防署協力のもと火災を想定した訓練
参集訓練(9月)	常勤職員	当協会事務局本部と連携した職員参集訓練
避難誘導訓練(3月)	職員・アルバイト・外部講師	震度5強の地震を想定したお客様を含めた訓練

6 安全管理について
 (2) 日常安全管理

<趣旨>
 施設巡回点検を実施し、鶴見スポーツセンター消防計画に基づき、訓練を実施しました。

<具体的取組内容>

訓練	実施日	受講者
消火訓練(3月)	3月11日	全スタッフ
参集訓練(9月)	9月5日	常勤職員
避難誘導訓練(3月)	3月11日	全スタッフ

6 安全管理について

(3) 緊急・救急体制及び通常時の体制

<趣旨>

年間約 30 万人が来場する施設として万全なリスク・クライシスマネジメントを行います。

<具体的取組内容>

ア 急病人及び負傷者への対応

急病人や負傷者が発生した場合は、即時に現場に急行し初期対応します。重篤と判断した場合はレスキューを用いて他の職員に救急車の要請を指示するとともに、必要に応じて AED を持ってくる旨を指示します。救急隊の到着まで、一次救命措置を行います。

イ 軽症者への対応

軽症者は、救護室等で応急処置を行った後、近隣病院などを紹介します。

ウ 有資格者の配置と訓練

常勤職員は、横浜市消防長認定の応急手当普及員の資格取得者を配置し、鶴見スポーツセンターに従事する全職員を対象に心肺蘇生法・AED 操作研修を実施します。

6 安全管理について

(3) 緊急・救急体制及び通常時の体制

<趣旨>

鶴見スポーツセンターの安全管理は、予防の観点と緊急・災害時の迅速な対応の観点から体制を整えています。

<具体的取組内容>

ア 急病人及び負傷者対応

救急対応した急病人・負傷者は、3 人でした。即時に現場に急行し初期対応した上、救急隊員に引き継ぎました。

イ 軽症者への対応

応急処置後、必要に応じて近隣病院などを紹介しました。

ウ 有資格者の配置と訓練

項目	対象	状況
応急手当普及員	常勤職員	5 名取得
心肺蘇生法・AED 操作研修	全スタッフ	毎月 1 回実施

6 安全管理について

(4) 災害発生時の体制と迅速な対応

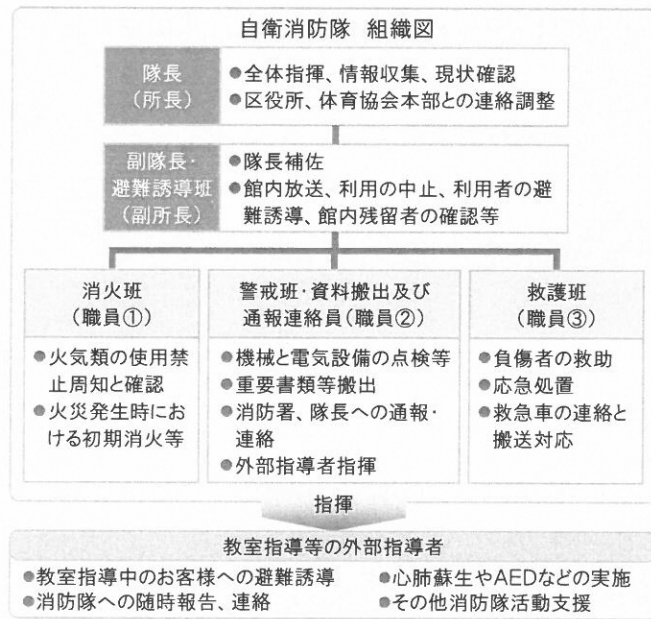
<趣旨>

災害発生時に施設として万全なリスク・クライシスマネジメントを行います。

<具体的取組内容>

「災害対応マニュアル」及び「災害時等における施設利用の協力に関する協定」に基づき行動します。

また、災害時の万全な対応を可能とするために、鶴見スポーツセンターの消防計画を策定し、自衛消防隊を組織します。災害発生時は、自衛消防隊の各役割のもと、お客様の安全確保を第一に避難誘導や応急救護等の行動を迅速かつ的確に行います。



6 安全管理について

(4) 災害発生時の体制と迅速な対応

<趣旨>

災害発生時に対応できるようマニュアルの作成及び『鶴見スポーツセンター消防計画』に基づき訓練を実施しました。

<具体的取組内容>

- ・ 災害対応マニュアルのほか、事業継続計画書（BCP）を作成し、災害時に備えました。
- ・ 『鶴見スポーツセンター消防計画』に基づき、下記の訓練を実施しました。

参集訓練 9月5日実施

消火及び避難誘導訓練 3月11日実施

6 安全管理について

(5) 休館日・夜間（閉館後）警備体制

<趣旨>

外部からの建物侵入を阻止するため、夜間巡回を行います。

<具体的取組内容>

休館日・夜間の施設内外の警備は、外部からの建物内侵入を阻止するために、神奈川県公安委員会から認定を受けた警備業者による機械警備及び巡回警備を実施します。常時セットする機械警備での警戒に加え、夜間に1回の巡回を実施し、直接現場確認をするようにします。

巡回警備時には施錠の確認のほか、人の潜伏や火種がないかを特に注意します。

6 安全管理について

(5) 休館日・夜間（閉館後）警備体制

<趣旨>

外部からの建物侵入を阻止するため、夜間巡回を行いました。

<具体的取組内容>

休館日・夜間の施設内外の警備を、神奈川県公安委員会から認定を受けた警備業者による機械警備及び夜間巡回警備を実施しました。巡回警備時には施錠の確認のほか、人の潜伏や火種がないかを特に注意し巡回しました。

6 安全管理について

(6) 補償体制

<趣旨>

建築物などの設備構造上の欠陥あるいは管理上の不備等に起因して、お客様に身体的傷害や財物損壊を与えた場合に備え、施設賠償責任保険に加入します。

<具体的取組内容>

■加入する施設賠償責任保険

保険種類	保険内容	補償限度額
施設賠償責任保険	施設側の瑕疵により、お客様に対する身体及び物品等に被害が発生した場合の賠償保険	対人：1人につき1億円、1事故につき1億円 期間中1億円 対物：1事故につき1億円、期間中1億円

6 安全管理について

(3) 補償体制

<趣旨>

施設賠償責任保険に加入しました。

<具体的取組内容>

補償体制については、事業計画書の要件を満たす施設賠償責任保険に加入しました。

7 地域との協力について

(1) 地域支援の取組

<趣旨>

平成 30 年度は、鶴見スポーツセンターとして下記の 3 つの項目に取り組みます。

- ・地域で子どもを支える取組
- ・障害児・者へのスポーツ支援
- ・高齢者の生きがい・健康づくり支援

<具体的取組内容>

ア 地域で子どもを支える取組

- ・子育て世代の家族でのご利用を促進するために、託児付きスポーツ教室の開催など子育て支援サービスの拡充を図ります。
- ・ロビーやキッズルームを子どもが安心して過ごせる居場所として活用します。
- ・青少年の多文化共生への理解促進を目的に、国際交流イベントを開催します。

イ 障害児・者へのスポーツ支援

障害者団体「にこにこ会」「もとみや」「一歩舎」などの自主サークル・地域作業所の活動への協力、ボッチャやローリングバレーボール種目等の用具貸し出しや、ニュースポーツの紹介、地域交流会などへの支援を行います。

ウ 高齢者の生きがい・健康づくりへの支援

定期教室でのシニア世代対象プログラムを拡充する他、スポーツセンターから離れた場所での運動教室を開催することで、区全域において健康づくりを支援します。

7 地域との協力について

(1) 地域支援の取組

<趣旨>

事業計画書で示した 3 つの重点課題について、鶴見区のスポーツ振興拠点であるスポーツセンターとして、以下の内容に取り組みました。

<具体的取組内容>

ア 地域で子どもを支える取組

- ・託児付きスポーツ教室の開催や、未就園児と一緒に参加できる「ママストレッチタイム」を引き続き開催しました。
- ・キッズルームを親子ステーションとして開放し、子どもが安心して過ごせる場所として活用しました。

イ 障害児・者へのスポーツ支援

- ・障害者サークル団体への用具貸出、リハビリ教室参加者にスポーツセンター見学やニュースポーツを紹介しました。

ウ 高齢者の生きがい・健康づくりの支援

- ・地区センター等への出張教室を実施しました。
- ・鶴見区老人クラブ連合会への派遣指導、イベント補助を行いました。

7 地域との協力について

(2) 地域連携の取組

<趣旨>

鶴見区内の団体等と連携しスポーツ活動を提供します。

<具体的取組内容>

私たち体育協会は、地域における課題や特性を理解し、鶴見区体育協会、スポーツ推進委員、青少年指導員、子ども会、老人クラブ連合会、さわやかスポーツ普及委員会、保健活動推進員、食生活等改善推進員などの行政協力団体・者と連携し、区民へより良いスポーツ活動を提供していきます。

7 地域との協力について

(2) 地域連携の取組

<趣旨>

鶴見区内の団体等と連携しスポーツ活動の提供を行いました。

<具体的取組内容>

- ・ 鶴見区体育協会の方たちと意見交換会を実施し、情報交換を行いました。
- ・ 8月25日(土) ゆうづる夏祭り(旧東海道公園)会場で担当したスポーツ体験コーナーでは、輪投げとグラウンドゴルフを実施し、134人が参加しました。
- ・ 鶴見はまキッズ会と連携し、12月26、27日と「冬の大運動会」を鶴見スポーツセンターで開催しました。参加する児童の防災意識を高めるため、プログラムの中に、担架リレーなどを取り入れ実施しました。
- ・ 鶴見区老人クラブ連合会と連携し、イベントの運営補助を行い、ボッチャ体験などを行いました。

7 地域との協力について

(3) 地域貢献の取組

<趣旨>

鶴見区の活性化・地域の公共益に資する活動に取り組みます。

<具体的取組内容>

- ア 地元住民の方の雇用の場として、また区内の学校が行う職業体験・インターンシップの場として協力します。
- イ 地元の事業者として、地域のための寄付・協賛などのチャリティ活動に取り組みます。
- ウ 鶴見川のクリーンアップ活動を、近隣商業施設にも呼びかけ、実施します。
- エ 障害児・者の社会活動促進のため、福祉団体等から優先的に物品を調達します。

7 地域との協力について

(3) 地域貢献の取組

<趣旨>

平成 30 年度は、次の内容に取り組みました。

<具体的取組内容>

- ・ 中学校の職業体験やインターンシップ、教職員の方の研修の場として協力しました。
[実施状況]
横浜市教育委員会「企業等リーダーシップ開発研修派遣（7月26日～27日2人）
鶴見中学校（8月23日2人）
末吉中学校（11月29日2人）
矢向中学校（12月6日2人）
潮田中学校（1月24日2人）
市場中学校（1月31日2人）
上の宮中学校（2月1日2人）
聖ヨゼフ学園中学校（3月8日2人）
- ・ 盲導犬育成事業の支援を目的とした公益財団法人日本盲導犬協会『ラブラドル募金箱』を設置しました。
- ・ 鶴見川サマーフェスティバルの翌日、横浜市ボート協会と協力し、鶴見川周辺の清掃を実施しました。
- ・ 就労継続支援 B 型事業所『麦の家』（管理者：社会福祉法人 大樹）のパン販売の場を提供し、障害者の就労支援に寄与しました。

8 モニタリング計画について

<趣旨>

PDCA マネジメントサイクルに則り、計画から実践、評価、そして改善というプロセスを経て、さらに次の計画に反映させることにより、業務水準の向上に繋がります。

項目	内容	時期・頻度
お客様アンケート	各種商品やサービスなどお客様に満足度を調査	2回/年
ご意見箱	施設受付付近に誰でも自由に記載できるアンケート	常時
市コールセンター	市コールセンターに設置されているご意見ダイヤル	常時
オープンミーティング	区のスポーツ振興に関する各主体との意見交換会	1回/年
第三者評価	市指定の評価機関による	本年度実施

8 モニタリング計画について

<趣旨>

PDCA マネジメントサイクルに則り、本年度の計画やマニュアルに対し、実践、評価、改善のプロセスについて次のとおり取り組みました。

<具体的取組内容>

項目	実施期間・時期	件数・主なご意見等
お客様アンケート	四半期毎	別紙『横浜市鶴見スポーツセンター利用者満足度評価』のとおりに →結果は全スタッフに共有しました。
ご意見箱	常時設置	更衣室のご利用に関する質問など →回答を館内に掲示しました。
市コールセンター	常時	特にありませんでした
オープンミーティング	3月26日	下記のとおり
第三者評価	8月20日	報告書提出済み

鶴見スポーツセンターオープンミーティングは今後のより良い運営に活かすことを目的に、鶴見区体育協会に加盟する団体の皆様と意見交換を行ないました。

主な意見は以下のとおりです。

- ・第1・2体育室にエアコンはつかないか。
→設置予定がないため、気化式冷風機の購入を検討します。
- ・大会時の役員駐車場はあるか。
→裏口駐車場を整備しましたので、裏口駐車場の3台分をご利用ください。

9 管理運営経費について

<趣旨>

別紙、収支予算書に基づき、適正に執行していきます。横浜市体育協会では、鶴見スポーツセンターの光熱水費の節約対策を検討してまいりますが、今後、光熱水費等の値上げがある場合には、改めまして協議をお願いいたします。

<具体的取組内容>

『様式 14～18 収支予算書』記載のとおり

9 管理運営経費について

<趣旨>

本年度は、スポーツセンター第3期指定管理の3年目として、照明器の交換や体育室フロア修繕など、積極的な設備投資・改修を行いました。

また、当協会施設のスケールメリットを活かした消耗品の一括購入・入札等でのコスト縮減を図りました。

<具体的取組内容>

『様式 14～18 収支決算書』記載のとおり

様式4 利用状況表(人数)

平成30年4月1日～平成31年3月31日

平日 232 土曜 49 日祝 67

鶴見スポーツセンター

作成日

2019/04/10

第1体育室	団体・個人合計				団体利用										個人利用									
	区 分	団体・個人合計			団体合計 人数	合計		平日		土曜		日・祝		個人合計 人数	合計			平日		土曜		日・祝		
		総合計	一般	小人		一般	小人	一般	小人	一般	小人	一般	小人		一般	小人	一般	小人	一般	小人	一般	小人		
早朝	5,579	4,715	864	5,579	4,715	864	0	0	881	231	3,834	633	0	0	0	0	0	0	0	0	0	0		
A	17,900	16,264	1,636	17,900	16,264	1,636	10,023	405	1,344	346	4,897	885	0	0	0	0	0	0	0	0	0	0		
B	19,270	17,342	1,928	19,270	17,342	1,928	10,766	390	1,345	424	5,231	1,114	0	0	0	0	0	0	0	0	0	0		
C	13,938	12,291	1,647	13,938	12,291	1,647	6,173	519	1,291	297	4,827	831	0	0	0	0	0	0	0	0	0	0		
D	11,481	8,636	2,845	11,481	8,636	2,845	2,899	2,022	1,320	112	4,417	711	0	0	0	0	0	0	0	0	0	0		
E	11,789	8,365	3,424	11,789	8,365	3,424	4,207	2,913	1,158	220	3,000	291	0	0	0	0	0	0	0	0	0	0		
F	9,386	8,287	1,099	9,386	8,287	1,099	5,242	750	1,719	26	1,326	323	0	0	0	0	0	0	0	0	0	0		
深夜	1,013	926	87	1,013	926	87	926	87	0	0	0	0	0	0	0	0	0	0	0	0	0	0		
小計	90,356	76,826	13,530	90,356	76,826	13,530	40,236	7,086	9,058	1,656	27,532	4,788	0	0	0	0	0	0	0	0	0	0		
第2体育室	団体・個人合計				団体利用										個人利用									
早朝	3502	2930	572	2096	1780	316	0	0	35	0	1745	316	1406	1150	256	0	0	675	117	475	139			
A	9770	7542	2228	5008	3300	1708	1143	1377	90	0	2067	331	4762	4242	520	2574	186	821	154	847	180			
B	8182	6945	1237	2691	1975	716	96	330	90	0	1789	386	5491	4970	521	3563	175	751	147	656	199			
C	6561	5321	1240	2284	1763	521	96	330	90	0	1577	191	4277	3558	719	1993	321	897	141	668	257			
D	8897	4013	4884	6227	2244	3983	597	3787	90	0	1557	196	2670	1769	901	280	268	862	247	627	386			
E	7288	2391	4897	5231	880	4351	35	4325	90	0	755	26	2057	1511	546	269	174	613	115	629	257			
F	4720	4170	550	713	713	0	713	0	0	0	0	0	4007	3457	550	2030	358	685	54	742	138			
深夜	964	942	22	0	0	0	0	0	0	0	0	0	964	942	22	942	22	0	0	0	0			
小計	49884	34254	15630	24250	12655	11595	2680	10149	485	0	9490	1446	25634	21599	4035	11651	1504	5304	975	4644	1556			
第3体育室	団体・個人合計				団体利用										個人利用									
早朝	1818	1805	13	1818	1805	13	0	0	1666	0	139	13	0	0	0	0	0	0	0	0	0			
A	14999	11102	3897	14999	11102	3897	8633	1881	705	597	1764	1419	0	0	0	0	0	0	0	0	0			
B	9478	8791	687	9478	8791	687	6576	130	1225	0	990	557	0	0	0	0	0	0	0	0	0			
C	5176	4546	630	5176	4546	630	3350	59	394	56	802	515	0	0	0	0	0	0	0	0	0			
D	5548	3613	1935	5548	3613	1935	2333	1231	421	142	859	562	0	0	0	0	0	0	0	0	0			
E	7539	2694	4845	7539	2694	4845	1003	3657	345	190	1346	998	0	0	0	0	0	0	0	0	0			
F	7001	5364	1637	7001	5364	1637	3687	838	493	99	1184	700	0	0	0	0	0	0	0	0	0			
深夜	888	888	0	888	888	0	888	0	0	0	0	0	0	0	0	0	0	0	0	0	0			
小計	52447	38803	13644	52447	38803	13644	26470	7796	5249	1084	7084	4764	0	0	0	0	0	0	0	0	0			
研修室	団体・個人合計				団体利用										個人利用									
早朝	1686	1410	276	1686	1410	276	0	0	65	11	1345	265	0	0	0	0	0	0	0	0	0			
A	7993	6968	1025	7993	6968	1025	4380	701	1019	2	1569	322	0	0	0	0	0	0	0	0	0			
B	6235	5821	414	6235	5821	414	3874	8	219	83	1728	323	0	0	0	0	0	0	0	0	0			
C	5895	5455	440	5895	5455	440	3605	18	203	23	1647	399	0	0	0	0	0	0	0	0	0			
D	7316	4104	3212	7316	4104	3212	2368	2639	374	93	1362	480	0	0	0	0	0	0	0	0	0			
E	3796	1706	2090	3796	1706	2090	933	1467	163	41	610	582	0	0	0	0	0	0	0	0	0			
F	3323	811	2512	3323	811	2512	547	2381	67	26	197	105	0	0	0	0	0	0	0	0	0			
深夜	114	44	70	114	44	70	44	70	0	0	0	0	0	0	0	0	0	0	0	0	0			
小計	36358	26319	10039	36358	26319	10039	15751	7284	2110	279	8458	2476	0	0	0	0	0	0	0	0	0			
トレーニング室	団体・個人合計				団体利用										個人利用									
早朝	3966	3957	9	0	0	0	0	0	0	0	0	0	3966	3957	9	0	0	1575	3	2382	6			
A	13745	13686	59	0	0	0	0	0	0	0	0	0	13745	13686	59	8963	20	1916	17	2807	22			
B	10089	10038	51	0	0	0	0	0	0	0	0	0	10089	10038	51	5651	11	1909	14	2478	26			
C	9656	9588	68	0	0	0	0	0	0	0	0	0	9656	9588	68	5386	25	1853	22	2349	21			
D	9312	9176	136	0	0	0	0	0	0	0	0	0	9312	9176	136	4766	79	1858	25	2552	32			
E	10884	10807	77	0	0	0	0	0	0	0	0	0	10884	10807	77	6885	48	1595	20	2327	9			
F	8646	8584	62	0	0	0	0	0	0	0	0	0	8646	8584	62	6438	50	941	4	1205	8			
深夜	708	708	0	0	0	0	0	0	0	0	0	0	708	708	0	708	0	0	0	0	0			
小計	67006	66544	462	0	0	0	0	0	0	0	0	0	67006	66544	462	38797	233	11647	105	16100	124			

総合計	合計人数			団体合計 人数	合計		平日		土曜		日・祝		個人合計 人数	合計			平日		土曜		日・祝	
	一般	小人	合計		一般	小人	一般	小人	一般	小人	一般	小人		一般	小人	一般	小人	一般	小人			
	296,051	242,746	53,305	203,411	154,603	48,808	85,137	32,315	16,902	3,019	52,564	13,474	92,640	88,143	4,497	50,448	1,737	16,951	1,080	20,744	1,680	

*一般：高校生以上

*小人：中学生以下

様式5 種目別利用者数

平成30年4月1日～平成31年3月31日

鶴見スポーツセンター

作成日

2019/05/16

種目	団体数	団体人数			個人人数			計
		一般	小人	小計	一般	小人	小計	
バドミントン	550	10,388	612	11,000	9,716	2,694	12,410	23,410
卓球	289	16,742	338	17,080	11,883	1,341	13,224	30,304
バレーボール	342	10,884	850	11,734	0	0	0	11,734
バスケットボール	498	7,490	1,778	9,268	0	0	0	9,268
体操・エアロビクス	1,741	41,403	13,140	54,543	0	0	0	54,543
武道	923	17,292	14,068	31,360	0	0	0	31,360
ウェイトリフティング	0	0	0	0	0	0	0	0
トレーニング	0	0	0	0	66,544	462	67,006	67,006
弓道	0	0	0	0	0	0	0	0
ダンス	1,386	14,059	6,618	20,677	0	0	0	20,677
水泳	0	0	0	0	0	0	0	0
インラインスケート	31	8	844	852	0	0	0	852
フットサル	967	9,653	3,189	12,842	0	0	0	12,842
テニス	0	0	0	0	0	0	0	0
ウォーキング	5	75	6	81	0	0	0	81
その他スポーツ	560	26,609	7,365	33,974	0	0	0	33,974
合計	7,292	154,603	48,808	203,411	88,143	4,497	92,640	296,051

※一般：高校生以上

※小人：中学生以下

様式7

施設名 横浜市鶴見スポーツセンター

託児事業実績報告

平成30年4月1日～平成31年3月31日

平成31年4月10日

No.	事業内容	対象年齢	場所	回数	託児利用料 (1人/時間)	託児利用 人数※1	合計(円) ※2	託児依頼先 ※3	延べ託児 従事者数
1	ヨガ教室(月曜クラス)	6ヶ月～4歳	キッズルーム	32	540円	154	99,360	鶴見スポーツセンター保育ボランティア	103
2	親子わくわく体操教室	6ヶ月～4歳	キッズルーム	39	540円	55	35,100	鶴見スポーツセンター保育ボランティア	78
3	親子のびのび体操教室	6ヶ月～4歳	キッズルーム	39	540円	69	40,500	鶴見スポーツセンター保育ボランティア	78

※1 開催当日、託児を利用した実人数(出席者)

※2 託児利用料は1期分を一括前納のため、合計金額は「申込者数×単価×回数」

※3 依頼先団体の正式名称を記入

様式8 教室別参加者数

平成30年04月01日～平成31年03月31日

鶴見スポーツセンター

作成日 2019/04/10

教室名	定期/当日	回数	一般	小人	総合計
バドミントン教室 (初級)	定期	40	951	0	951
バドミントン教室 (中級)	定期	40	1,506	0	1,506
ナイトバドミントン教室	定期	40	714	0	714
卓球教室 (水曜)	定期	40	2,210	0	2,210
卓球教室 (金曜)	定期	40	767	0	767
太極拳教室 (火曜)	定期	40	1,944	0	1,944
太極拳教室 (木曜)	定期	40	2,860	0	2,860
社交ダンス (初級) 教室	定期	40	914	0	914
社交ダンス (中級) 教室	定期	40	711	0	711
ヨガ教室 (月曜)	定期	32	724	0	724
Q-Ren&ヨガ教室	定期	40	961	0	961
ピラティス教室	定期	44	967	0	967
火曜いきいき健康づくり教室	定期	43	2,498	0	2,498
金曜はつらつ健康づくり教室	定期	42	2,176	0	2,176
健康美体操教室	定期	42	2,266	0	2,266
減量教室 (バラ)	定期	43	1,019	0	1,019
減量教室 (ユリ)	定期	43	972	0	972
女性のためのボディケア教室	定期	42	907	0	907
体カアップ教室	定期	43	1,691	0	1,691
水曜転倒予防教室	定期	44	931	0	931
金曜転倒予防教室	定期	41	638	0	638
体カステップアップ教室 (サクラ)	定期	42	1,046	0	1,046
体カステップアップ教室 (コスモス)	定期	42	950	0	950
骨盤エクササイズ教室	定期	32	693	0	693
体幹エクササイズ教室	定期	42	957	0	957
姿勢デザイン教室	定期	31	320	0	320
ベビーマッサージ教室	定期	30	320	320	640
親子ヨガ教室	定期	30	366	366	732
親子リトミック教室(チョコ)	定期	27	331	347	678
親子リトミック教室 (バナナ)	定期	27	487	510	997
親子リトミック教室(イチゴ)	定期	40	692	705	1,397
親子ピクス教室	定期	40	303	304	607
親子わくわく体操教室	定期	40	598	633	1,231
親子のびのび体操教室	定期	40	1,046	1,046	2,092
すくすく幼児体操教室 (キリン)	定期	40	0	1,058	1,058
すくすく幼児体操教室 (パンダ)	定期	40	0	772	772
わんぱく幼児体操教室 (ラッコ)	定期	40	0	1,025	1,025

教室名	定期/当日	回数	一般	小人	総合計
わんぱく幼児体操教室（イルカ）	定期	40	0	996	996
ジュニア体操教室（リンゴ）	定期	40	0	1,062	1,062
ジュニア体操教室（バナナ）	定期	40	0	1,339	1,339
タグラグビー教室	定期	30	0	259	259
ジュニアインラインスケート教室	定期	30	0	844	844
バレーボールタイム	当日	22	752	0	752
バスケットボールタイム	当日	21	890	0	890
フットサルタイム	当日	22	837	0	837
はじめてエアロビクスタイム	当日	46	1,341	0	1,341
金曜エアロビクスタイム	当日	23	545	0	545
土曜ひきしめエアロビクスタイム	当日	46	1,240	0	1,240
朝ヨガタイム	当日	47	1,734	0	1,734
昼ヨガタイム	当日	46	1,246	0	1,246
夜ヨガタイム	当日	46	1,772	0	1,772
火曜ZUMBAタイム	当日	46	2,141	0	2,141
金曜ZUMBAタイム	当日	45	1,606	0	1,606
コアらくらくフィットネスタイム	当日	32	476	0	476
ちょこっとコアタイム	当日	46	499	0	499
ママストレッチタイム	当日	24	184	0	184
ボクシングフィットネスタイム	当日	46	909	0	909
バランスボールタイム	当日	46	720	0	720
親子リトミック教室（レモン）	当日	22	284	270	554
親子リトミック教室（オレンジ）	当日	22	259	270	529
キッズチアダンス教室	定期	39	0	488	488
スポーツチャレンジ教室	定期	40	0	540	540
ボクシングエアロ	当日	23	413	0	413
やさしいピラティス	当日	22	461	0	461
水曜ヨガ教室	定期	6	108	0	108
モーニングヨガ	当日	1	12	0	12
バランスボール	当日	1	19	0	19
エアロビクス	当日	1	18	0	18
ボクシングエアロ	当日	23	413	0	413
やさしいピラティス	当日	22	461	0	461
合 計		2,448	55,776	13,154	68,930

※一般：高校生以上

※小人：中学生以下

収支決算書

1 総括表

(1) 収入

(円、税込み)

項目	第1四半期 決算額	第2四半期 決算額	第3四半期 決算額	第4四半期 決算額	小計	予算	予算 達成率	備考
①指定管理料	11,268,000	8,181,000	11,370,000	5,581,000	36,400,000	36,400,000	100.0%	
②施設運営収入 (A)	24,318,620	20,205,680	17,811,900	14,245,710	76,581,910	78,560,000	97.5%	
項目								
利用料金収入	8,335,860	8,736,690	7,768,660	7,868,240	32,709,450	30,478,000	107.3%	
<u>利用料金収入(駐車場)</u>	1,604,690	1,822,540	1,682,190	1,879,380	6,988,800	8,772,000	79.7%	
スポーツ教室等事業収入	14,212,290	9,598,930	8,318,930	4,462,450	36,592,600	38,808,000	94.3%	
文化系教室収入	0	0	0	0	0	16,000	0.0%	
託児事業収入	57,780	47,520	42,120	35,640	183,060	396,000	46.2%	
広告業務収入	108,000	0	0	0	108,000	90,000	120.0%	
その他	0	0	0	0	0	0	#DIV/0!	
③自主事業による収入	1,973,224	2,539,671	2,278,331	2,498,611	9,289,837	8,270,000		
項目								
スポーツ教室等事業(時間外)	345,500	346,000	363,500	308,000	1,363,000	1,485,000	91.8%	
飲食事業	502,921	911,765	687,049	757,865	2,859,600	0	#DIV/0!	
物販事業	422,393	493,686	519,542	648,866	2,084,487	5,645,000	36.9%	
利用料金収入(時間外)	428,410	463,020	486,670	456,950	1,835,050	923,000	198.8%	
<u>利用料金収入(駐車場)(時間外)</u>	129,000	178,200	182,070	196,930	686,200	36,000	1906.1%	
その他	145,000	147,000	39,500	130,000	461,500	181,000	255.0%	
合計(②+③)	26,291,844	22,745,351	20,090,231	16,744,321	85,871,747	86,830,000		

(2) 支出

(円、税込み)

項目	第1四半期 決算額	第2四半期 決算額	第3四半期 決算額	第4四半期 決算額	小計	予算	予算 達成率	備考
④維持管理運営費用 (B)	26,272,564	25,399,802	30,645,535	31,269,780	113,587,681	123,792,000		
項目								
人件費	10,601,943	8,911,457	11,736,942	11,203,294	42,453,636	43,512,000	97.6%	
修繕費	1,528,740	1,075,896	2,496,906	193,320	5,294,862	5,400,000	98.1%	
設備管理費・保安警備費	1,852,461	1,817,577	1,444,221	1,726,235	6,840,494	6,224,000	109.9%	
備品購入費・消耗品費	899,313	877,187	1,572,382	529,088	3,877,970	6,894,000	56.3%	
外構・植栽管理費・廃棄物処理費	162,000	316,440	132,840	289,712	900,992	929,000	97.0%	
広報費・印刷製本費	914,867	500,832	344,233	348,537	2,108,469	3,241,000	65.1%	
光熱水費・燃料費	1,622,909	2,516,261	2,702,210	3,115,996	9,957,376	11,153,000	89.3%	
保険料	477,913	337,460	408,252	392,567	1,616,192	2,988,000	54.1%	
使用料・賃借料	2,308,246	1,963,347	1,996,650	1,840,062	8,108,305	7,554,000	107.3%	
委託料・謝金	5,591,573	6,826,819	7,570,002	6,781,744	26,770,138	30,096,000	88.9%	
公租公課	10,000	0	0	4,556,527	4,566,527	4,573,000	99.9%	
旅費	21,044	17,942	22,156	15,658	76,800	101,000	76.0%	
通信運搬費	60,949	89,517	88,272	112,790	351,528	307,000	114.5%	
支払手数料	137,605	136,067	90,469	156,250	520,391	604,000	86.2%	
会費及び負担金	83,001	13,000	40,000	8,000	144,001	216,000	66.7%	
その他	0	0	0	0	0	0		
⑤自主事業による経費	1,240,238	1,300,528	984,797	1,098,357	4,623,920	3,691,000		
項目								
スポーツ教室等事業(時間外)	488,612	737,818	703,459	834,480	2,764,369	711,000	388.8%	
飲食事業	186,000	37,560	0	37,560	261,120	0	#DIV/0!	
物販事業	547,926	260,973	223,797	167,557	1,200,253	2,002,000	60.0%	
その他	17,700	264,177	57,541	58,760	398,178	978,000	40.7%	
合計(④+⑤)	27,512,802	26,700,330	31,630,332	32,368,137	118,211,601	127,483,000		

(3) 収支差額(自主事業除く)

(円、税込み)

項目	第1四半期 決算額	第2四半期 決算額	第3四半期 決算額	第4四半期 決算額	小計	予算	備考
収支差額＝ (収入(①+②)－支出(④))	9,314,056	2,986,878	-1,463,635	-11,443,070	-605,771	-8,832,000	

収支決算書

2 指定管理・収入の部

		内 訳	合計金額 (円、税込み)
合計 (A)			76,581,910
利用料金収入			32,709,450
項 目	団体利用(体育室)	室場利用料	10,639,300
	団体利用(研修室)	室場利用料	1,102,700
	個人利用	トレーニング室利用料、卓球・バドミントン利用料	20,967,450
<u>利用料金収入(駐車場)</u>		駐車料金	6,988,800
スポーツ教室等事業収入		教室参加料金	36,592,600
文化系教室収入			0
託児事業収入		託児料金	183,060
広告業務収入		自販機広告収入等	108,000
その他			

※ 必要に応じて小区分を設定しても構いません。

収支決算書

3 指定管理・支出の部

		積算内訳	合計金額 (円、税込み)
合計	(B)		113,587,681
項 目	人件費	・常勤職員 5名 ・アルバイト23名	42,453,636
	修繕費	1階トイレ吸排気ファン交換・ホール排煙窓修理等	5,294,862
	設備管理費	総合設備管理業務委託等	5,868,494
	保安警備費	警備業務委託	972,000
	備品購入費	洗濯機	61,020
	消耗品費	事務・衛生用品等	3,816,950
	外構・植栽管理費	植栽・樹木管理委託	648,000
	廃棄物処理費	ごみルート回収費用	252,992
	広報費		1,323,029
	印刷製本費	教室募集チラシ等印刷	785,440
	光熱水費		9,957,376
	燃料費		0
	保険料	施設賠償保険、スポーツ教室用傷害保険	1,616,192
	使用料・賃借料	教室施設利用料、トレーニングマシンリース 等	8,108,305
	委託料		9,379,860
	謝金	教室指導謝金 等	17,390,278
	公租公課費		4,566,527
	旅費	交通費	76,800
その他			

収支決算書

4 自主事業・収入の部

		内 訳	合計金額 (円、税込み)
合計			9,289,837
項 目	スポーツ教室等事業(時間外)	教室参加料	1,363,000
	飲食事業	自動販売機飲料販売料収入	2,859,600
	物販事業	体育用具販売料(シャトル、卓球ボール他) 体育用具レンタル料(シューズ、ボール他)	2,084,487
	利用料金収入(時間外)	体育室利用料、個人利用料	1,835,050
	利用料金収入(駐車場)(時間外)	駐車料金	686,200
	その他	派遣指導、姿勢測定会参加料、横浜マラソンチャレンジ講座参加料、30周年記念事業協賛金	461,500

※ 必要に応じて小区分を設定しても構いません。

収支決算書

5 自主事業・支出の部

		内 訳	合計金額 (円、税込み)
合計			4,623,920
項 目	スポーツ教室等事業(時間外)	報償費 保険料 消耗品 施設使用料	685,509
	飲食事業	電気代	261,120
	物販事業	販売物販仕入 レンタル用品購入	1,200,253
	利用料金(時間外)	スタッフ賃金 光熱水費	2,078,860
	利用料金(駐車場)(時間外)		0
	その他	派遣指導経費、測定プログラム経費、横浜マラソンチャレンジ 杯事業・栄養講座講師謝金、スポーツレクリエーションフェス ティバルチャリシ・謝金、年末イベント謝金等	398,178

※ 必要に応じて小区分を設定しても構いません。