

新栄早洩地区

新栄町、早洩一～三丁目

～であいが広まり、お互いにささえあい、
地域がもつ力をわかちあえる地域づくり～



スポーツフェスティバル

新栄早洩地区「地区別計画」とは

新栄早洩地区に住む人たちが、住みなれたまちで安心して暮らせることを目指し、自治会・町内会、地区社会福祉協議会をはじめとする新栄早洩地区のさまざまな団体、区役所・区社会福祉協議会・地域ケアプラザと一緒に地域の課題解決に向けて取り組んでいくための計画です。

新栄早渚地区の概況

仲町台駅と東山田駅の間に南北に伸びる地域です。

地域の中央を大熊東山田線が通り、さらに東側には第三京浜道路と都筑インターチェンジがあります。大熊東山田線の西は主に戸建住宅とマンションからなる住宅地ですが、企業の研究所なども立地しています。以前の斜面緑地や小川は公園と緑道に整備されています。また、平成22年4月には早渚中学校が開校しました。

一方、大熊東山田線の東は主に店舗や工場、事業所が並んでいます。

- 地区内の自治会町内会数：8
- 地区内にある主な公共施設：新栄地域ケアプラザ
- 地区内にある公立小中高等学校：早渚中学校、新栄高等学校、みどり養護学校新栄分教室

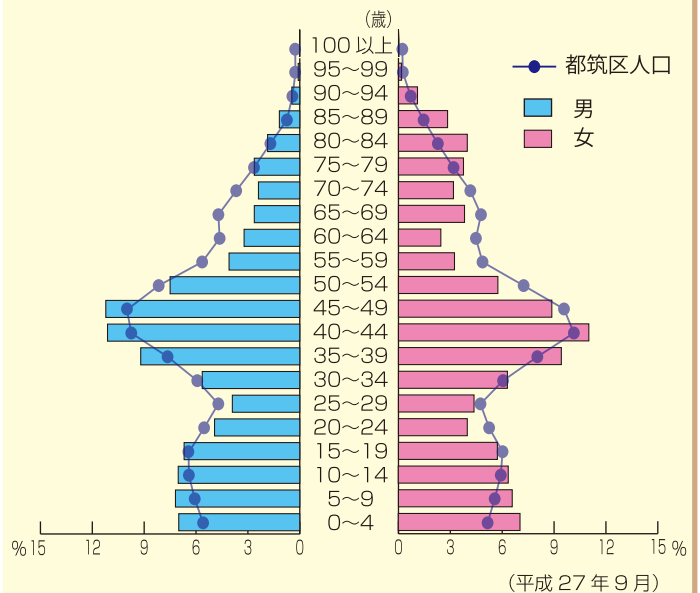


統計データから見た新栄早渚地区

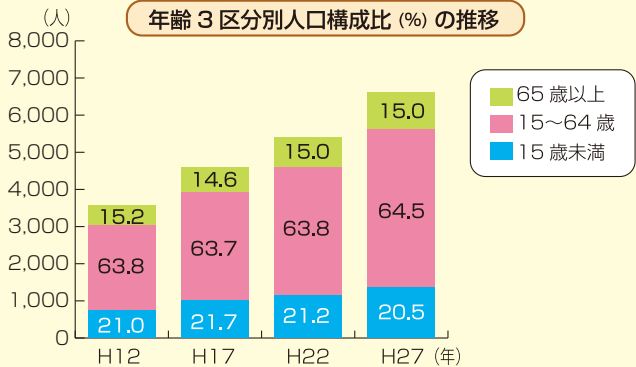
人口・世帯数・平均年齢の推移

	H12	H17	H22	H27	
人口	新栄早渚地区	3,564	4,596	5,401	6,618
	都筑区	155,769	179,092	201,374	211,764
世帯数	新栄早渚地区	1,448	1,886	2,230	2,682
	都筑区	57,309	67,744	78,884	83,825
平均年齢	新栄早渚地区	37.1	37.6	38.2	38.7
	都筑区	34.8	36.3	38.3	40.2

新栄早渚地区 5歳階級別人口ピラミッド



年齢3区分別人口構成比(%)の推移



出典：横浜市統計ポータルサイト

～第2期計画までの主な取組～

第1期計画では、夕涼み会、カレーパーティー、たけのこ掘り、流しそうめん、グラウンドゴルフ、町内清掃、老人会などを通して人と人とのつながりづくりや子育て支援に取り組みました。

第2期計画では、第1期計画での取組を引き続き継続させることに加え、地域の福祉保健に関する情報を共有する「支えあい連絡会」において、支援が必要な人に必要な支援を届けるための仕組みづくりとして災害時要援護者支援に取り組み、要援護者カードの作成と登録、そなえグッズの配布、マップを作成し全戸配布を行いました。さらに、「自助」も大切であるとの考え方が広がっています。



目標1 来て良かったと誰もが言える場所づくり

目標2 助けてといつでも言える関係づくり

目標3 緑のまちどこでもできる健康づくり

子どもが集える場



★新栄子育てサロン

会場: 新栄地域ケアプラザ 3
日時: 毎月第4月曜日 10時～14時
対象者: 就学前の子と養育者

★つくしんぼサロン(子育てサロン)

会場: 新栄地域ケアプラザ 3
日時: 毎月第1金曜日 10時～14時
対象者: 0～1歳までの子と養育者

★新栄お話しの国

読み聞かせとリトミック等
会場: 新栄地域ケアプラザ 3
日時: 奇数月の第2水曜日 11時～12時
対象者: 就学前の子と養育者

◇せせらぎフレンズ(障害児余暇支援事業)

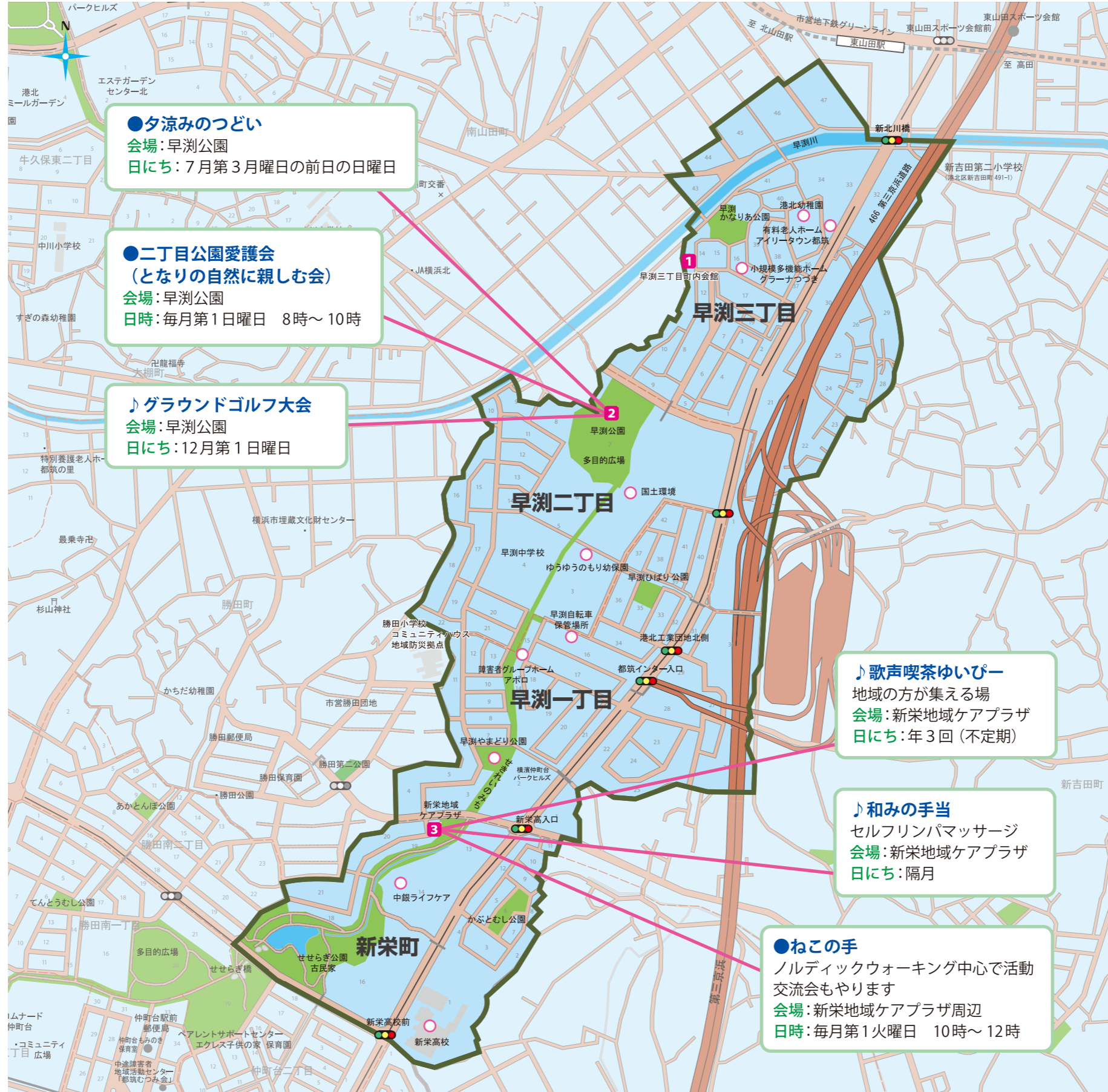
会場: 新栄地域ケアプラザ 3
日にち: 学校の春休みの1日・夏休みの1日
対象者: 小中学生の個別支援学級に通う生徒

★都筑区子育て支援センター Popola

就学前の子と養育者が気軽に立ち寄れる
子育て支援拠点
会場: 中川中央 1-1-3
ショッピングタウンあいたい5F
日時: 火～土曜日
10時～17時(ひろばは16時まで)
TEL: 912-5135

◇障害者地域活動ホーム「くさぶえ」

在宅障害児・者の地域生活を支援する拠点
施設
会場: 牛久保東 1-33-1
TEL: 590-5778

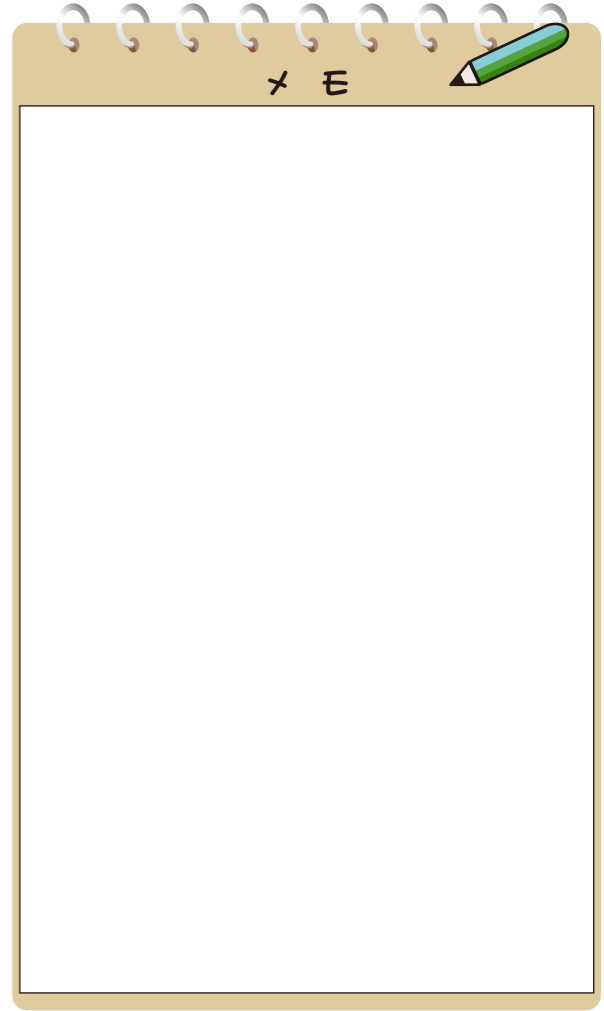


高齢者が集える場



♪せきれい会(早渚一丁目老人会)
お花見、敬老会、クリスマス会
会場: 新栄地域ケアプラザ 3

♪北川会(早渚三丁目老人会)
茶会、カラオケ、グラウンドゴルフ等
会場: 早渚三丁目町内会館 1 / 早渚公園 2



このページに掲載されている地域の活動・行事についての
●●●●●●●● ●●●●●●●● ●●●●●●●● ●●●●●●●● ●●●●●●●● ●●●●●●●● ●●●●●●●● ●●●●●●●● ●●●●●●●● ●●●●●●●●
お問い合わせ先
新栄地域ケアプラザ
TEL 592-5255



目標1 来て良かったと誰もが言える場所づくり



- 親子のふれあいの場をつくろう。
- 子どもも大人も公園で顔の見える関係づくり。
- 外遊び（公園遊び）の楽しさを体験しよう。
- 高齢者が集える場をつくろう。



目標2 助けてといつでも言える関係づくり



- 災害時要援護者支援事業「つづき そなえ」*の取組を続けよう。
- 困った時に声を掛けられるようなお互い様の関係づくりをしよう。
- 防犯パトロールなどの日常的な見守りをしていこう。

*災害時要援護者支援事業「つづき そなえ」とは、災害時に要援護者を支援するための平常時からの見守り活動です。



目標3 緑のまちどこでもできる健康づくり



- 地域を歩いて地域の良さを発見しよう。
- 歌声喫茶でおもいきり声を出してリフレッシュしよう。
- 健康寿命を延ばす取組をしよう。

第2期計画の取組を振り返って見えてきたことや、「地域懇談会」で話し合った内容から、地域で作成したわたしたちの計画です。



わがまち
自慢の活動



歌に合わせて体操をしている様子



歌声喫茶ゆいぴーは、歌を歌うことが好きな方が集まっています。歌うことは、心のリフレッシュや健康づくりにつながり、また、地域の方々との交流も図れています。皆さん、とても楽しんで参加しています。



メモ欄

地域の方が利用できる主な施設の連絡先



新栄地域ケアプラザ	TEL 592-5255
勝田小学校コミュニティハウス	TEL 592-1877
早渕中学校地域交流室	TEL 593-8841

この印刷物は、都筑区チャリティーゴルフ大会と都筑区連合町内会自治会などからの寄付・協賛による「つづきあい基金」を活用し作成しました。都筑区連合町内会自治会では、皆さまの自治会町内会加入をお待ちしています。



ホームページに
第3期都筑区地域福祉保健計画を
掲載しています。

横浜市都筑区役所 TEL 948-2344
都筑区社会福祉協議会 TEL 943-4058
区内地域ケアプラザ
平成28年2月発行 制作 企業組合 エコ・アド